

2026-2030

Plan Aksyon Estratejik

DEPATMAN EDIKASYON AK SWEN PREKÒS MASSACHUSETTS





Tab Kontni

Misyon, Vizyon, ak Valè Fondamantal.....	3
Lèt Komisè a	4
Entwodiksyon.....	5
Aksè Familyal	12
Estabilite Pwogram nan	18
Sipò pou Mendèv	23
Kalite Pwogram nan	32
Enfrastrikti Ajans lan	38
Konklizyon	41



Misyon, Vizyon, ak Valè Fondamantal

Misyon nou se:

Pou sipòte kwasans ak devlopman ki sen tout timoun yo lè nou bay pwogram ak resous kalite siperyè pou fanmi yo ak kominote yo.

Vizyon nou se:

Pou timoun, jèn, ak fanmi yo rive atenn tout potansyèl yo kounye a menm ak nan tan ki ap vini yo.

Valè fondamantal nou yo se:

- Pwomouvwa ekite ak enklizyon
- Kenbe yon pèspektiv ki global
- Ankouraje kolaborasyon
- Chanpyon nan inovasyon
- Santre sou akonplisman



Antanke Komisè Depatman Edikasyon ak Swen Bonè (EEC) Commonwealth la,

Mwen genyen gwo privilèj pou m travay ansanm avèk plis pase 280 fonksyonè piblik devwe nan Depatman an, ki angaje nan sipòte kwasans ak devlopman timoun yo, ak mobilite ekonomik fanmi yo. Chak jou, nou ap travay nan lide pou nou asire nou plis fanmi genyen aksè avèk gadri yo

bezwen an, plis edikatè gen aksè a devlopman pwofesyonèl ak karyè kote y ap reyisi, epi plis pwogram ka parèt epi grandi pou sèvi plis timoun.

Avèk sipò Administrasyon Healey-Driscoll la, kòlèg nou yo nan Lejislati Eta Massachusetts la, ak Konsèy EEC a, nou soti nan yon pandemi nasyonal ki te souke enstitisyon nou yo nèt, epi nou fè pwogrè siyifikatif nan direksyon angajman pataje nou an vè yon sistèm edikasyon ak swen timoun piti ki nimewo en nan peyi a nan eta Massachusetts. Nou te fè chanjman enpòtan pou soutni epi devlope pwogram Commonwealth Cares for Children (C3) nou an, nou te kontinye fè efò nan lide pou nou te amelyore epi elaji pwogram Asistans Finansye pou Swen Timoun (CCFA) nou yo pou rive jwenn plis fanmi ak pi bon sèvis, epi n ap angaje nouvo kominote yo epi elaji aksè a Pre-K inivèsèl atravè Inisyativ Patenarya Preskolè Kominotè nou an (CPPI). Nan kè travay nou pandan dènye ane yo, te gen efò ki te fèt pou ranfòse devlopman mendèv ak opòtinite pou edikatè nouvo ak ki deja egziste, angaje byen fon nan domèn nan pandan n ap travay pou devlope yon kalifikasyon edikatè, elaji òf edikasyon siperyè yo epi etabli nouvo chemen nan domèn nan. Gras ak travay nou an, plis timoun pase tout kantite ki te genyen anvan yo ap

resevwa CCFA, salè edikatè yo ap ogmante pandan kantite plas ki disponib pou edikatè yo ap diminye, epi plis pwogram edikasyon ak swen bonè ap ouvri chak jou.

Anpil nan sa nou akonpli yo, nou dwe l gras avèk patenarya nou genyen ak moun ki enterese atravè tout eta a; anyen nan sa pa t ap posib san kontribisyon fanmi yo, edikatè yo, direktè pwogram yo ak anplwaye yo, defansè yo, lejislètè yo, ak òganizasyon kominotè yo ki pataje vizyon nou pou edikasyon ak swen timoun piti, epi ki travay avèk nou chak jou pou reyalize li.

Nou vle sipòte fanmi yo sou chemen mobilite ekonomik yo, pou asire pitit yo gen pi bon opòtinite posib pou yo antre epi reyisi lekòl ak nan lavi yo. Nou kwè bati sistèm edikasyon prekòs ak swen pou fanmi yo, timoun yo, epi ekonomi an merite a ap mande pou nou kontinye peze plizyè leveye — pou rezoud pwoblèm abòdabilite ak aksè pou fanmi yo; retansyon edikatè yo; rekritman ak konpansasyon; ak estabilite pwogram nan ak viabilité finansyèl.

Plan Aksyon Estratejik 2026-30 sa a se yon kontinyasyon travay nou te deja kòmanse a. Nou kwè avèk patnè nou yo atravè eta a, objektif ak estrateji ki nan plan sa a ap pèmèt nou kontinye bati sou reyalizasyon nou te fè ansanm yo, epi pwoche pi pre yon sistèm kote tout fanmi yo ka jwenn aksè a swen ak sipò yo menm ak pitit yo bezwen pou yo reyisi.

**Kòdyalman,
Amy Kershaw**

Enpòtans Edikasyon ak Swen Bonè

Plizyè dizèn ane rechèch demontre aksè a edikasyon ak swen prekòs ki serye e ki gen bon kalite ankouraje devlopman timoun yo, reyisit lekòl yo, ak siksè alontèm. Pwogram ki gen bon kalite sipòte devlopman fizik, sosyo-emosyonèl, ak mantal timoun yo, tout bagay sa yo enpòtan pou preparasyon yo pou lekòl ak pou elimine diferans ki genyen nan opòtinite yo.

Edikasyon prekòs se fondamantal pou diminye diferans opòtinite nan Massachusetts — pou pote ekite ekonomik ak mobilite pou fanmi yo ansanm ak opòtinite edikasyonèl pou pitit yo. Aksè a gadri abòdab se yon motè ekonomi eta a tou, sa ki pèmèt fanmi tout nivo revni patisipe nan mache travay la. Edikasyon prekòs se alafwa "fòs travay ki dèyè fòs travay la" epi li se kòmansman vwayaj edikasyonèl pou anpil nan pi jèn elèv nou yo, tankou timoun ki nan kominote ki pi afekte pa povrete oswa ki istorikman pa t gen opòtinite edikasyonèl ekitab.

Ajans lan

Depatman Edikasyon ak Swen Timoun piti nan Massachusetts (EEC) se yon ajans nan Biwo Egzekitif Edikasyon an (EOE) epi li rapòte bay Konsèy Edikasyon ak Swen Timoun piti. Avèk kreyasyon li an 2005, Massachusetts te vin premye eta nan peyi a ki te kreye yon departman endepandan apa ki te konsantre prensipalman sou edikasyon bonè ak gadri timoun.

Ajans lan gen yon doub misyon: pou bay aksè a gadri timoun ki estab e abòdab pou fanmi yo ka travay oswa patisipe nan edikasyon ak fòmasyon, epi pou bay

eksperyans aprantisaj ki an sekirite e ki gen bon kalite pou ede prepare timoun yo pou siksè lekòl ak nan lavi. EEC a gen plizyè fonksyon prensipal:

- **Lisans:** EEC bay lisans, kontwole, epi bay asistans teknik a prèske 9,000 pwogram ak ajans edikasyon ak swen pou timoun piti ki sèvi timoun ak jèn atravè Massachusetts. Sa yo genyen ladan l pwogram gadri timoun nan fanmi (FCC); pwogram ki baze nan sant pou tibebe, timoun piti, ak timoun preskolè; pwogram apre lekòl (OST) ak pwogram apre lekòl; pwogram gadri rezidansyèl ak an gwoup;abri tanporè; ak ajans ki ofri plasman timoun ak sèvis adopsyon. Pwogram gadri EEC yo sèvi timoun depi nesans rive nan laj 16 an, epi pwogram gwoup rezidansyèl li yo sèvi timoun jiska laj 22 lane.
- **Èd Finansye:** EEC administre pwogram Èd Finansye pou Swen Timoun (CCFA) eta a, ki sipòte aksè a swen timoun sibvansyone pou timoun ak fanmi yo atravè Commonwealth la, ki gen ladan fanmi k ap resevwa sèvis nan men Depatman Timoun ak Fanmi (DCF) ak Depatman Asistans Tranzisyonèl (DTA). Yo administre CCFA a nan de fason: bon, yo bay fanmi ki kalifye yo dirèkteman epi yo ka itilize nan pwogram k ap patisipe yo, ak kontra, yo bay epi tache ak plas nan pwogram espesifik.
- **Pre-K aksesib inivèsèlman:** Inisyativ Patenarya Preskolè Commonwealth la (CPPI) sèvi kòm zouti prensipal ajans lan pou elaji opòtinite preskolè ki gen bon kalite epi ki aksesib inivèsèlman pou tout timoun ak fanmi nan sistèm livrezon melanje a atravè finansman nan nivo kominotè a pou sipòte patenarya ant distri lekòl piblik yo ak founisè

edikasyon bonè ki baze nan kominote a. Anplis ke CPPI sèvi kòm yon mwayen vital pou ogmante aksè nan lekòl matènèl, CPPI konsantre tou sou ranfòse kalite pwogram nan kominote yo lè li sipòte aliyman kourikoulòm epi minimize baryè nan sèvis edukasyon espesyal pou jèn elèv yo.

- **Devlopman Pwofesyonèl ak Sipò Operasyonèl:** EEC bay tou yon seri sipò devlopman pwofesyonèl pou edikatè timoun piti, anplwaye ak lidè pwogram nan eta a; sipò kalite ak operasyonèl dirèkteman pou pwogram edukasyon ak swen timoun piti, ki gen ladan l'investisman kapital; epi, atravè patnè kominotè li yo, sipò paran ak sèvis alfabetizasyon timoun piti pou fanmi atravè Commonwealth la.

Pandan EEC gen yon responsablite laj pou tout aspè sistèm edukasyon ak swen timoun piti a, jan sa parèt nan dimansyon, objektif estratejik ak inisyativ kle ki enkli nan plan sa a, otorite espesifik ajans lan pou kay rezidansyèl ak kay gwoup ansanm ak ajans plasman limite pi byen a lisans ak siveyans. Sepandan, ajans lan angaje l'byen fonpou sipòte ak ankouraje amelyorasyon ak investisman nan sistèm rezidansyèl nou an ak nan mendèv li a, an patenarya ak ajans sè nou yo ki pataje responsablite pou timoun ak jèn yo sèvi a.

Sistèm Edukasyon Timoun piti ak Swen Timoun ki gen Miks

Sektè edukasyon ak swen timoun piti a anglobe yon pakèt pwogram nan divès anviwònman ki pran swen timoun depi nesans rive nan laj 13 lane. Sistèm pwogram fòmèl melanje yo gen ladan l'pwogram san bi likratif ak pwogram pou bi likratif, Head Start ak Early Head Start, founisè FCC, ak pwogram ke lekòl piblik yo opere. Pwogram sa yo bay swen pandan tout jounen an ak pandan yon pati nan jounen an pou timoun depi nesans rive nan senk an, ansanm ak swen OST pou timoun ki gen ant senk ak 13 lane. Malgre pwogram ki gen lisans EEC yo fonksyone poukont yo, plis pase 90 pousan yo finanse omwen pasyèlman pa leta atravè sibvansyon EEC ak/oswa asistans finansye; gen kèk ki resewa prèske tout finansman yo nan sous piblik. Anplis de sa, vil nan Massachusetts yo ap ofri de pli zan pli sèvis pre-matènèl finanse pa lajan piblik pou timoun ki gen 3 ak 4 lane. Anpil fanmi itilize tou swen fanmi, zanmi ak vwazen (FFN), pafwa yo rele swen timoun enfòmèl, kote timoun yo pran swen pa moun ki pa gen lisans men ki se manm fanmi, zanmi oswa vwazen ou fè konfyans. EEC rekonèt epi finanse kèk kalite swen FFN, epi founisè sa yo sijè a sèten egzijans sante ak sekirite, tankou verifikasyon dosye kriminèl.

Gen anviwon 9,000 pwogram gadri nan Massachusetts ki gen lisans EEC, ki gen ladan pwogram ki baze nan sant (ki sèvi timoun ki poko gen senk an ak/oswa timoun ki gen laj lekòl), ak founisè FCC yo. Antou, pwogram sa yo gen kapasite pou sèvi apeprè 251,000 timoun depi nesans rive nan laj 13 lane. Pwogram ki baze nan sant yo bay yon gwo pati (81%) nan kapasite sistèm ki gen lisans lan. Apeprè twa ka nan tout pwogram ki baze nan sant

Entwodiksyon

ki rapòte enskripsyon bay EEC yo rapòte enskri timoun ki poko gen senk an, epi plis pase mwatye enskri tibebe ak timoun piti. Plis pase yon tyè enskri timoun ki gen laj lekòl, ak katòz pousan ki enskri ni timoun ki poko gen senk an ni timoun ki gen laj lekòl. Prèske 6,000 (oswa 67%) nan pwogram ki gen lisans yo se founisè FCC ki pran swen jiska 10 timoun lakay yo. Nan tout eta a, founisè FCC yo gen kapasite pou sèvi plis pase 47,000 timoun.

Pwogram Early Head Start ak Head Start yo, gouvènman federal la finanse, disponib pou timoun ki nan fanmi k ap viv anba nivo povrete federal la (kounye a \$32,150 pou yon fanmi kat moun), epi yo pa mande yon kopeman oswa yon frè familyal. EEC sipòte pwogram Head Start yo atravè Biwo Kolaborasyon Head Start la, ki kowòdone patenarya epi bay sibvansyon pou ranfòse sèvis pou fanmi yo, epi atravè finansman siplemantè leta a. Nan ane fiskal federal (FFY) 2024 la, te gen plis pase 8,000 timoun nan Massachusetts ki te enskri nan Head Start, prèske 3,000 ki te enskri nan Early Head Start, epi plis pase 60 ki te enskri nan pwogram Migrant and Seasonal Head Start la.

Depatman Edikasyon Elemantè ak Segondè (DESE) ak distri lekòl lokal yo jwe yon wòl kle tou nan sipòte pwogram preskolè ak OST nan Commonwealth la. Anpil pwogram preskolè ki dirije pa distri lekòl yo, ke yo rele "pwogram finanse," resewa finansman nan men EEC men yo egzante de lisans EEC. Nan tout eta a, gen anviwon 31,000 timoun ki enskri nan salklas lekòl matènèl piblik, pifò ladan yo se pwogram ki dire yon pati nan jounen an. Pifò minisipalite yo bay opòtinite pou lekòl matènèl ki jere pa distri a, e gen kèk k ap avanse pou ofri lekòl matènèl inivèsèl (UPK). Pwogram preskolè piblik yo ka fèt nan lekòl primè oswa nan

sant aprantisaj bonè ke distri a opere. Anplis, gen kèk distri ki travay an patenarya avèk òganizasyon kominotè yo pou bay sèvis preskolè.

EEC bay lisans tou pou Pwogram Swen Rezidansyèl, Ajans Plasman Swen Adoptif, ak Ajans Adopsyon nan Massachusetts. Eta a gen plis pase 300 pwogram rezidansyèl, ki gen kapasite pou bay swen an gwoup ak lojman pou plis pase 8,000 timoun ak jèn nan etablisman deyò kay fanmi yo, tankouabri tanporè ak pwogram swen an gwoup. Ajans plasman yo sipèvize apwobasyon fanmi yo pou bay swen nan yon rezidans prive oswa pou adopte yon timoun.

EEC asosye avèk ajans Resous ak Referans pou Swen Timoun (CCR&R) yo ansanm ak Mass211 pou ede fanmi yo jwenn gadri epi jwenn asistans finansyèl. CCR&R yo gide fanmi yo nan fason pou aplike pou CCFA, jere kalifikasyon, epi rantre nan lis datant leta a lè sa nesesè, pandan Mass211 bay yon liy referans santral pou enfòmasyon ak koneksyon rapid. Ansanm, yo asire ke fanmi yo resewa sipò lokal ak nan tout eta a pou yo ka jwenn gadri abòdab.

Katalis resan nan edikasyon ak swen bonè

Nan kèk dènye ane yo sèlman, EEC te fè pwogrè siyifikatif pou amelyore aksè, abòdablite, ak kalite nan pwogram edikasyon ak swen timoun piti atravè eta a — gras ak ogmantasyon istorik nan finansman edikasyon ak swen timoun piti ak chanjman legal ki soti nan Administrasyon Healey-Driscoll ak Lejislati Eta Massachusetts la, ki gen ladan de inisyativ nan tout eta a ki te pwofondi atansyon, kolaborasyon, ak alokasyon resous nan

Entwodiksyon

tout eta a pou sektè edikasyon ak swen timoun piti a: Komisyon Lejislatif Espesyal pou Revizyon Ekonomik ak Edikasyon Bonè pou Timoun, ak inisyativ Gateway to Pre-K la.

Komisyon Espesyal pou Revizyon Ekonomik sou Edikasyon ak Swen

Bonè Lejislatif: Seksyon 106 nan Chapit 227 Lwa 2020 yo te etabli Komisyon Lejislatif Espesyal pou Revizyon Ekonomik Edikasyon ak Swen Timoun piti pou etidye estrikti finansman edikasyon ak swen timoun piti ak fason pou sipòte objektif Commonwealth la pou elaji aksè ekitab a

Domèn Konsantrasyon Komisyon Revizyon Ekonomik pou Edikasyon ak Swen Bonè Lejislatif Espesyal



edikasyon ak swen timoun piti ki gen bon kalite. Komisyon an, ki konpoze de yon varyete moun ki gen enterè tankou lejislatè, founisè, òganizasyon pwofesyonèl, lidè biznis ak anplwayè, defansè, ak lidè ajans leta, te òganize 10 reyinyon piblik ant avril 2021 ak fevriye 2022. Gwoup la te devlope 14 rekòmandasyon imedyà, a kout ak a long tèm, nan domèn konsantrasyon yo nan grafik ki agoch la.

Rezilta ak rekòmandasyon Komisyon an te katalis pwisan pou motive yon angajman ak finansman pi laj pou sipòte pwogrè nan domèn edikasyon ak swen timoun piti, epi kontinye enfòm travay kontinyèl EEC la.

Inisyativ Pòtay pou Pre-K. An 2024, Gouvènè Healey te prezante ajanda Administrasyon li a pou fè edikasyon timoun piti ak gadri pi abòdab e aksesib pou tout fanmi atravè Massachusetts. Ajanda Gateway to Pre-K la te gen ladan kat eleman kle:

- **Bay Aksè Inivèsèl ak Kalite Siperyè pou Lekòl Matènèl:** Pwogram sibvansyon CPPI a bay finansman pou kominote Massachusetts yo pou devlope epi sipòte patenarya ant distri lekòl yo ak pwogram edikasyon ak swen prive pou elaji aksè a lekòl matènèl ki gen bon kalite epi abòdab. CPPI ede kominote yo kowòdone, aliyen, epi ranfòse kourikoulòm, règleman, evalyasyon, devlopman pwofesyonèl ak sipò entegre nan travay pou edikatè nan tout anviwònman. Li ankouraje tou aksè ekitab a sèvis edikasyon espesyal pou asire enklizyon konplè timoun ki andikape nan tout sit yo. Depi kreyasyon li, CPPI te grandi soti nan sipòte nèf

kominote an 2019 pou rive nan 30 kominote — ak plis pase 3,200 timoun — nan ane fiskal leta a (FY) 2025.

- **Ogmante Eljibilite ak Aksè pou Èd Finansye pou Gadri Timoun:** An janvyè 2026, kalifikasyon pou CCFA ap ogmante soti nan 50% nan revni medyàn eta a (SMI) pou rive nan 85% nan SMI, pou ede 4,000 fanmi anplis ki gen revni fèb ak modere peye swen. Finansman leta pou CCFA a ogmante de 58% depi 2022 (\$686.6 milyon dola nan ane fiskal 2022 konpare ak \$1.087 milya dola nan ane fiskal 2026), sa ki pèmèt leta sipòte plis timoun ak fanmi pase tout tan anvan. Anplis de sa, finansman sa a te ede EEC ogmante to ranbousman li yo pou founisè yo pou pi byen reflekte pri bay swen an, sa ki ogmante kantite founisè ki aksepte CCFA a rive nan yon maksimòm de 6,324 an Oktòb 2025.
- **Kontinye Swen Commonwealth pou Timoun yo:** Pandan pandemi COVID-19 la, Kongrè Etazini an te apwouve prèske \$53 milya dola nan finansman sekou pou estabilize sektè edikasyon timoun piti a, pami yo Massachusetts te resevwa \$687 milyon dola epi li te kreye pwogram sibvansyon Commonwealth Cares for Children (C3) la. Massachusetts te kontinye pwogram sa a ak lajan leta a lè finansman federal la te fini. Finansman C3 a te yon fòs transfòmasyon nan estabilizasyon sistèm gadri timoun eta a depi pandemi an, sa ki pèmèt pwogram edikasyon prekòs yo rete ouvè, epi sipòte kwasans nan tout sistèm nan atravè envestisman nan mendèv, kalite, ak abòdablite.

- **Etabli yon gwoup travay entè-ajans pou edikasyon bonè ak swen timoun:** An 2024, Gouvènè Healey te siyen Dekrè Egzekitif 625 ki te etabli yon Gwoup Travay Entè-Ajans pou Edikasyon Timoun ak Swen Timoun pandan twa zan pou asire eta a "lide nasyon an nan edikasyon timoun ak aksè nan swen timoun, abòdablite, ekite ak kalite." Gwoup Travay la reprezante yon apwòch "tout gouvènman an" pou amelyore aksè ak abòdablite nan edikasyon bonè ak gadri timoun. Gwoup Travay la, ki konpoze de lidèchip ki reprezante chak Sekretarya nan Branch Egzekitif la, konsantre sou devlope yon konpreyansyon pataje sou defi sektè a ap fè fas nan Massachusetts, apwofondi kominikasyon ak kolaborasyon nan gouvènman eta a, epi mande chak Sekretarya nan Administrasyon an pou pran mezi pou sipòte sektè edikasyon ak swen timoun piti a.

Pandan premye ane li a, Gwoup Travay la te egzamine efò efikas lòt eta ak nasyon yo epi li te rasanble enfòmasyon nan men plis pase 1,100 moun ki gen enterè atravè Commonwealth la atravè 14 sesyon koute ak soumèt ekri. Kòm repons, Gwoup Travay la te prezante 29 rekòmandasyon pou kolaborasyon ant gouvènman yo pou amelyore aksè ak abòdablite edikasyon timoun ak gadri nan Massachusetts.

Nan dezyèm ane a, Gwoup Travay la te fè pwogrè siyifikatif sou rekòmandasyon sa yo atravè rechèch siblé, bati relasyon, ak devlopman pwogram. Pou aprann plis bagay sou premye rekòmandasyon Gwoup Travay la ak pwogrè kontinyèl li, [klike la a](#).

FrèLwa Abilitasyon CEE a te modifye: Atravè pwosesis devlopman bidjè FY25 la, Lejislati a te enkli epi Gouvènè a te apwouve chanjman lejislatif radikal ki kounye a fè pati lwa abilitasyon EEC a epi ki gide travay ajans lan pou lavni. Chanjman sa yo:

- Fè C3 vin pèmanan, kodifye pwogram nan an lwa, sijè a apwopriyasyon, epi bay konsèy pou FY25 ak apre.
- Elijibilite kodifye pou CCFA nan lalwa leta a, ki gen ladan l gwoup priyorite yo, ak elijibilite pwolonje jiska 85% nan revni medyàn leta a (SMI).
- Kreye yon nouvo pwogram padon prè ki te gen ladan anplwaye edikasyon ak swen pou timoun piti.
- Kodifye bous detid edikasyon siperyè ki deja egziste a pou anplwaye edikasyon ak swen timoun piti.
- Te egzije EEC pou etabli yon kalandriye pou revize estrikti tarif CCFA a ak kalandriye frè paran yo.
- Egzije ajans lan pou etabli yon nechèl karyè nan edikasyon ak swen pou timoun piti.
- Yo retire limit legal la (kounye a 10) pou pwogram FCC yo, sa ki pèmèt nouvo règleman pou gade gwosè ak rapò gwoup FCC yo.
- Yo te mande Biwo Egzekitif pou Travay ak Devlopman Mendèv (EOLWD), an konsiltasyon avèk EEC ak Biwo Egzekitif pou Devlopman Ekonomik (EOED), pou prepare yon rapò sou sipò edikasyon ak swen bonè ak pwomosyon pi bon pratik anplwayè yo.

- Kreye yon Komisyon Konsiltatif Done ak nouvo egzijans pou koleksyon done ak yon rapò anyèl.

Ap gade pi devan

Avèk sipò sa a, EEC ak sektè a te fè pwogrè siyifikatif nan kèk dènye ane yo. Bidjè EEC a prèske double nan kat dènye ane yo, li ogmante soti nan \$819 milyon dola nan ane fiskal 2022 a rive nan \$1.77 milya dola nan ane fiskal 2026. Kapasite sistèm gadri timoun nan, ki gen lisans epi finanse, kontinye ap grandi e kounye a li depase nivo anvan pandemi an, avèk kapasite pou sèvi plis pase 263,000 timoun nan plis pase 9,000 pwogram. Plis pwogram pase tout tan anvan — 69% — ap patisipe nan CCFA. Salè pwofesè yo ogmante tou, ak yon salè mwayèn pa èdtan pou pwofesè edikasyon timoun piti ki nan sant yo 21% pi wo pase sa yo te ye an 2022, epi pousantaj pozisyon vid nan tout sistèm nan diminye soti nan 11% a 9% depi 2023.

Gen anpil travay ki rete pou asire ke pwogrè ki fèt dènyèmman yo kontinye epi ranfòse pandan senk pwochen ane yo. Pandan EEC ap gade pi devan, li konsantre sou kontinye bati sou travay k ap fèt kounye a nan ajans lan, epi atravè patenarya ak ajans nan nivo eta a ak kominote a. Nan jaden finansye difisil sa a, EEC dwe tire pi bon pati nan resous ki egziste deja yo, tout pandan y ap kreye kondisyon pou elaji aksè ak opòtinite pandan plis resous vin disponib. Travay ki prezante nan plan sa a ap mande patenarya solid avèk fanmi yo, founisè yo, anplwaye yo, defansè yo, lejislatè yo, ak lòt ajans leta yo, pou asire ke bon vwa yo bò tab la epi ke resous yo aliyen pou kontinye amelyore aksè, abòdablite, kalite pwogram yo, ak estabilite nan tout eta a.

An 2024, an patenarya ak Konsèy la, EEC te devlope senk **Objektif Estratejik yo** pou gide epi òganize travay li:



Aksè Familyal

Fanmi yo gen aksè ekitab a edikasyon ak swen timoun piti ki gen kalite epi ki abòdab nan kominote kote yo ap viv, aprann, ak travay.



Estabilite Pwogram nan

Pwogram ki lisansye oswa finanse pa EEC yo stab sou plan operasyonèl e dirab finansyèman.



Sipò pou Mendèv

Yon gwoup edikatè, lidè, ak anplwaye pwogram ki divèsifye resevwa yon salè konpetitif epi sipòte pa chemen pwofesyonèl klè ki ankouraje ekite, retansyon, ak avansman.



Kalite Pwogram nan

Pwogram ki lisansye oswa finanse pa EEC yo sipòte sante ak sekirite timoun yo epi bay anviwònman kalite siperyè ki reponn a kilti yo, enklizif, epi ki sipòte aprantisaj ak devlopman timoun yo an patenarya ak fanmi yo.



Enfrastrikti Ajans lan

EEC gen ase kapasite entèn, estrikti òganizasyonèl, ak divès pèspektiv ak ekspètiz pou akonpli misyon li ak objektif estratejik li yo.

Plan Aksyon Estratejik 2026-30 sa a, ansanm ak pwojè ak priyorite ajans lan, òganize otou Objektif Estratejik sa yo, pou asire travay ajans lan ap pwogrese nan direksyon domèn enpak yo vle yo.



Aksè Familyal

Fanmi yo gen aksè ekitab a edikasyon ak swen timoun piti ki gen kalite epi ki abòdab nan kominote kote yo ap viv, aprann, ak travay.

A pwopo

EEC angaje l pou l rann gadri timoun pi abòdab pou plis fanmi, pou l adrese dezè gadri kote pwogram yo difisil pou jwenn, epi pou l sipòte kwasans diferan kalite pwogram, pou ede plis fanmi ak timoun jwenn aksè a swen yo bezwen pou yo grandi ak pwospere.

Anpil fanmi nan Massachusetts fè fas ak difikilte pou jwenn opsyon edikasyon bonè ak gadri ki aksesib e abòdab. Pa gen ase plas pou gadri pou timoun, sa ki lakòz lis datant ki long, sitou pou tibebe ak timoun piti. Nan zòn ki gen kèk pwogram ki gen lisans, gen kèk fanmi ki dwe vwayaje sou long distans pou jwenn plas oswa pou chèche lòt aranjman. Fanmi yo tou fè fas ak disponiblite limite pou gadri pandan tout jounen an ak gadri apre lekòl ki koresponn ak orè travay yo. Pri gadri nan Massachusetts yo pami pi wo nan peyi a, sa ki fè anpil fanmi gen difikilte pou peye tout pri yon edikasyon timoun piti ki gen bon kalite, sitou fanmi ki gen ti revni k ap travay.

EEC bay finansman dirèk bay fanmi yo, pwogram yo, ak patnè kominotè yo pou elaji aksè a opsyon swen. Pwogram CCFA a sipòte aksè a gadri sibvansyone pou fanmi atravè eta a, epi pwogram C3 a bay sipò operasyonèl



Aksè Familyal

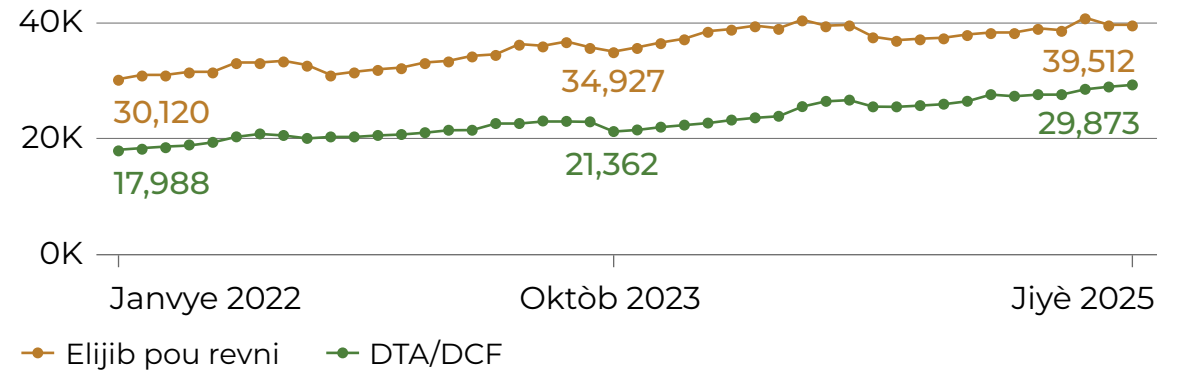
vital pou plis pase 8,000 pwogram chak mwa. Pou yon fanmi resevwa CCFA akòz revni, li dwe satisfè plizyè kondisyon kalifikasyon, tankou (nan pifò ka yo) kondisyon pou travay oswa pou chèche travay epi yon revni kay ki anba 50% revni medyàn eta a (SMI), ki aktyèlman se \$82,978 dola revni anyèl pou yon fanmi kat moun. An janvyè 2026, papòt sa a pral chanje pou rive nan 85% nan SMI a, ki se kounye a \$141,062 dola pou yon fanmi kat moun.

EEC sipòte tou kominote endividyèl yo atravè CPPI, ki bati patenarya ant founisè endepandan ak sistèm lekòl piblik yo, ak pwogram Angajman Fanmi ak Kominotè Kowòdone (CFCE), ki bay sèvis ak resous devlopman timoun nan kominote lokal yo.

Pwogram ak Inisyativ Aktyèl yo

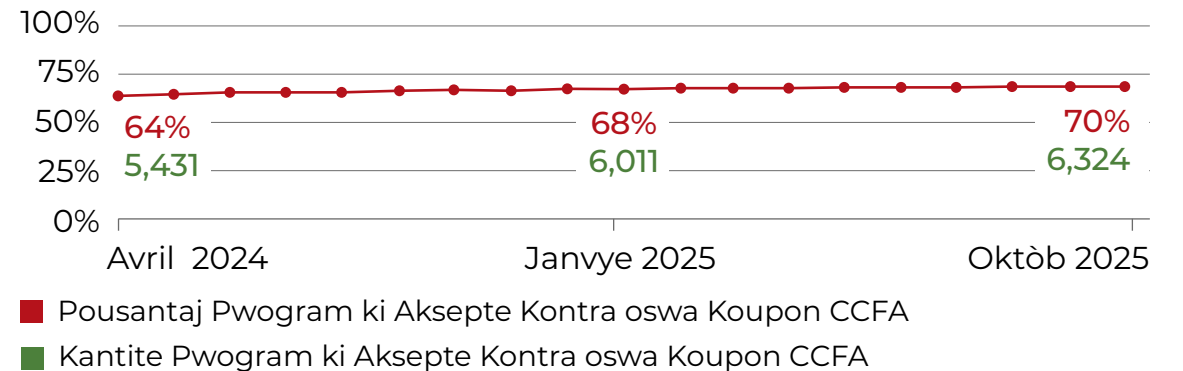
- **Èd Finansye pou Gadri Timoun:** Depi Out 2025, plis pase 69,000 timoun nan Massachusetts te resevwa CCFA. Pami timoun sa yo, prèske 40,000 (57%) resevwa asistans atravè yon bon ki kalifye selon revni oswa yon plas nan yon founisè ki gen kontra, prèske 14,000 (20%) resevwa yon bon oswa yon kontra gadri ki gen rapò ak DCF, epi prèske 16,000 (23%) resevwa yon bon gadri ki gen rapò ak DTA. Timoun ki gen laj lekòl yo reprezante pi gwo pousantaj patisipan CCFA yo (50%), ki te swiv pa timoun preskolè (31%), timoun piti (15%), ak tibebe (5%). Apati septanm 2025, te gen anviwon 30,000 timoun sou lis datant santralize leta a pou CCFA ki kalifye selon revni yo. Apati Oktòb 2025, te gen 6,324 pwogram edikasyon ak swen timoun piti ki gen lisans (69% nan tout pwogram ki gen lisans) ki aksepte timoun k ap resevwa CCFA.

Kantite Ka CCFA (pa Kantite Timoun) sou Tan pa Kalite Pwogram/Sous Finansman



Sous: CCFA atravè ECISDWH. Done sa yo baze sou faktirasyon Èd Finansye pou Gadri Timoun, ki aktyèlman fèt apre yo fin bay sèvis yo, sa ki lakòz yon reta de mwa nan rapò pou yon mwa sèvis bay. Kantite dosye yo ka chanje.

Pwogram ki gen lisans ak finansman EEC ki patisipe nan CCFA



Sous: LEAD atravè ECISDWH. Grafik ki anwo a gen ladan l pwogram FFC ak pwogram ki baze nan sant ki gen lisans EEC ansanm ak lekòl piblik/prive finance pa EEC. Li pa gen ladan l moun ki bay swen timoun enfòmèl yo. Patipasyon nan CCFA defini kòm genyen pwogram ki gen yon akò oswa yon kontra aktif pou bon pou sèvi timoun ki gen CCFA.





- **Commonwealth Sousye li de timoun yo:** Okòmansman, C3 te fèt pou kenbe pwogram yo ouvè epi aksesib pou fanmi yo pandan pik pandemi COVID-19 la, men li te ede tou de kantite pwogram ki gen lisans ak kapasite leta a rebondi e kounye a li depase nivo anvan pandemi an.
- **Inisyativ Patenarya Lekòl Matènèl Commonwealth la:** Objektif CPPI a se bati yon sistèm opòtinite preskolè aksesib ki gen kalite siperyè nan kominote Gateway yo, ak lòt distri ki gen gwo bezwen ak distri riral yo, ki bay aksè abòdab pou tout moun epi ki asire konsistans ak aliyman pwogramasyon yo, ki gen ladan dispozisyon sèvis edikasyon espesyal, atravè sistèm livrezon melanje a. Nan ane fiskal 2025 la, CPPI te sipòte 30 kominote pou bay plis pase 3,200 timoun edikasyon pre-matènèl.
- **Angajman Kowòdone Fanmi ak Kominote a:** Pwogram CFCE yo se pwogram lokal nan kominote a ki bay sèvis ak resous devlopman timoun pou fanmi ki gen timoun piti. Kounye a, EEC sipòte 80 pwogram CFCE, ki te gen pwen kontak ak plis pase 260,000 timoun nan plis pase 200,000 fanmi pandan ane fiskal 2025 la.
- **Pòtal Fanmi an:** Atravè Lwa FutureTech Gouvènè Healey a, EEC ap devlope yon nouvo pòtal familyal ak yon sistèm jesyon dosye pou CCFA. Pòtal modèn sa a, ki fasil pou itilize sou telefòn mobil, aksesib, e ki miltileng, fèt pou ofri yon eksperyans ki pi diy e ki santre sou itilizatè a. Li pral ranplase epi konsolide plizyè sistèm ak pwosesis manyèl ki demode nan yon sèl solisyon dijital ki senplifye. Pou premye fwa, fanmi yo pral kapab aplike dirèkteman sou lis datant leta a epi ranpli yon aplikasyon

CCFA senplifye nan yon sèl kote, sa ki ba yo yon aksè pi klè, pi rapid, ak pi fasil nan CCFA.

- **Konsèy Konsiltatif Fanmi an:** EEC ap lanse yon Konsèy Konsiltatif pou Fanmi pou asire ke fanmi yo jwenn vwa yo nan fason n ap fòme travay nou an, epi pou angaje yo dirèkteman pou amelyore sèvis dijital, règleman ak pwosedi CCFA yo.

Dènye etap enpòtan yo

- **Kreye premye Divizyon Aksè ak Angajman Fanmi EEC a:** An 2022, EEC te lanse yon nouvo ekip Aksè ak Angajman Fanmi, pou elaji kapasite entèn pou konstwi pwogram, règleman ak sistèm ki adrese bezwen ak preferans fanmi yo, epi kraze baryè ki anpeche aksè.
- **Pwogram C3 la vin pèmanan:** Massachusetts te fè pwogram C3 a pèmanan nan ane fiskal 2025 la, sijè a apwopriasyon finansman.
- **Ogmantasyon Finansman CCFA:** Finansman leta pou CCFA a ogmante de 58% depi 2022 (\$686.6 milyon dola nan ane fiskal 2022 konpare ak \$1.087 milya dola nan ane fiskal 2026).
- **Chanje pou Fikse To Ranbousman Pri Swen pou CCFA:** An 2024, Massachusetts te vin sizyèm eta gouvènman federal la te apwouve pou itilize pri swen lè y ap fikse to ranbousman founisè CCFA yo, sa ki te fè pwogrè siyifikatif nan adrese inegalite jewografik ak laj nan nivo to yo, epi li te chanje atansyon an soti nan fikse to CCFA yo baze sou pri yo fè fanmi ki peye nan sektè prive a pou l kouvri pri swen an.



Aksè Familyal

- **Patisipasyon Ankouraje nan CCFA:** Nan bidjè ane fiskal 2025 la, Lejislati a te etabli yon egzijans legal pou tout pwogram k ap resevwa fon C3 demontre yon volonte pou enskri timoun k ap resevwa CCFA. Yo te aplike nouvo règleman sa a nan otòn 2025.
- **Pwosesis CCFA senplifye:** An 2023, grasa apwobasyon Konsèy Edikasyon ak Swen Bonè a, EEC te mete ajou règleman ak politik CCFA yo yon fason enpòtan pou senplifye pwosesis aplikasyon an, diminye papye pou fanmi yo ak pwogram yo, epi pi byen sipòte fanmi ki pa gen kay, fanmi ki andikape, ak fanmi ki fè fas ak vyolans domestik.
- **Kontra CCFA ki te re-achte yo:** An 2024, EEC te re-acha kontra CCFA leta a ak founisè gadri pou premye fwa nan 15 ane, li te bay priyorite a plas nan tout eta a pou tibebe ak timoun piti ak nan zòn kote demann lan depase òf la, ansanm ak pou fanmi ki gen plis bezwen yo.
- **Lanse Pilòt CCFA pou Anplwaye yo:** An janvye 2023, EEC te lanse yon pwogram pilòt pou bay aksè priyorite a CCFA pou anplwaye ki kalifye selon revni yo k ap travay nan pwogram edikasyon ak swen timoun ki gen lisans oswa finanse. An 2025, EEC te ajoute sa a nan règleman CCFA eta a, sa ki fè li tounen yon règleman pèmanan.





Objektif 5-an Pou kontinye ranfòse pwogrè ki fèt dènyèmman yo epi ranfòse aksè ak abòdablite pwogram edikasyon ak swen pou timoun piti pandan senk ane kap vini yo, EEC idantifye objektif ak aksyon sa yo:

Aksyon kle yo, 2026-30

- Elaji kalifikasyon revni pou CCFA soti nan 50% pou rive nan 85% SMI; sèvi ak nouvo Portal Fanmi an pou idantifye epi bay priyorite a timoun ki gen mwens pase 50% SMI.
- Fè pwogrè pou rive nan to ranbousman CCFA ki kouvri pri reyèl swen an.
- Sèvi ak Pòtal Fanmi an pou diminye tan datant sou lis CCFA a ak chay pwosesis aplikasyon an.

- Kenbe epi kontinye devlope pwogram C3 a pou sipòte depans fonksyonman nan pwogram ki baze nan sant yo ak pwogram FCC yo.
- Kenbe epi kontinye devlope pwogram CPPI a, pou sipòte plis ekspansyon pwogram Pre-K inivèsèl la.
- Mete kontra CCFA yo ajou regilyèman
- Ranfòse fòmasyon, asistans teknik, ak sipò pou swen Fanmi, Zanmi, ak Vwazen (FFN)

- Kreye yon gid familyal pou jwenn aksè nan gadri timoun
- Fè rechèch gadri EEC a pi fasil pou itilizatè yo itilize.
- Bay priyorite a aksè lang pou resous/ sistèm fanmi yo
- Kontinye devlopman, reyòganizasyon, ak pwomosyon of kowòdinasyon Angajman Familyal ak Kominotè (CFCE)
- Kontinye kolabore avèk CCR&Rs ak Mass211 pou asire fanmi yo gen sipò pou navige nan opsyon edikasyon ak gaderi timoun yo.

- Lanse Pòtay Familyal la nan lide pou senplifye epi modènize pwosesis enskripsyon CCFA a pou fanmi yo.
- Kontinye modènize sistèm CCFA a, ki genyen ladan l mizajou pou amelyore aksè lang ak konpatibilite mobil.
- Òganize pwosesis kalifikasyon CCFA a pou asire eksperyans ki konsistan pou fanmi yo.
- Sipòte CCR&R yo pou aliyen pwosedi yo atravè rejyon yo

Objektif yo

Objektif 1

Sistèm EEC yo nan yon pozisyon pou maksimize itilizasyon finansman ki disponib pou rann edikasyon ak swen timoun piti pi abòdab pou plis fanmi.

Objektif 2

Fanmi yo pral gen yon pi gwo varyete opsyon edikasyon ak swen pou timoun piti disponib nan kominote yo ki ofri yon pakèt sèvis.

Objektif 3

Fanmi yo ap kapab jwenn enfòmasyon sou pwogram edikasyon ak swen pou timoun piti ak resous kominotè yo, pou yo ka jwenn epi enskri nan swen yo bezwen an.

Objektif 4

Fanmi ki bezwen asistans pou peye gadri ap gen aksè santralize a enfòmasyon yo bezwen pou yo ka aprann epi aplike fasilman pou asistans finansyèl.



Rezilta/Mezi

Kounye a, EEC suiv epi pataje bagay sa yo **Aksè Familyal** metrik sou [tablodbò KPI li a](#):

- Kantite ak pousantaj timoun Massachusetts k ap patisipe nan pwogram edikasyon ak swen prekòs fòmèl, sou tan
- Kantite ak pousantaj timoun Massachusetts ki kalifye pou CCFA epi ki resevwa li.
- Kantite timoun k ap resevwa CCFA, pa kalite CCFA, rejyon, ak gwoup laj
- Kantite ak pousantaj pwogram ki gen lisans ak finanse pa EEC k ap patisipe nan CCFA, ofiramezi

Anplis suivi ak pataj mezi ki anwo yo, pandan senk pwochen ane yo, EEC pral konsantre tou sou suivi pwogrè nan direksyon rezilta sa yo pou mezire pwogrè sou li yo **Aksè Fanmi** objektif ak aksyon:

- Ogmantasyon nan kantite ak kapasite pwogram gadri timoun nan Massachusetts
- Ogmantasyon nan kantite ak pousantaj timoun ki rete nan yon lokalite kote gen ase plas pou gadri.
- Diminisyon nan tan ki pase ant referans CCFA ak detèminasyon kalifikasyon jiska enskripsyon ak plasman.
- Ogmantasyon nan trafik sou sit entènèt rechèch pou gadri timoun

- Diminisyon nan kopèman mwayèn fanmi an kòm yon pousantaj nan revni kay la
- Ogmantasyon nan pousantaj fanmi ki gen revni fèb, modere, ak mwayen ki elijib epi ki gen aksè a CCFA
- Kòmantè pozitif nan men fanmi yo sou eksperyans yo lè yo te itilize paj rechèch gadri EEC la ak travay avèk CCR&Rs yo
- Ogmantasyon nan itilizasyon miltileng nan Pòtay Familyal an ak sèvis CCR&R yo



Estabilite Pwogram nan

Pwogram ki lisansye oswa finanse pa EEC yo stab sou plan operasyonèl e dirab finansyèman.

A pwopo

EEC angaje l pou amelyore sipò operasyonèl ak finansye pou pwogram gadri ak pwogram OST, pou plis pwogram ka ouvri epi rete ouvri.

Menm anvan pandemi an, sistèm edikasyon ak swen pou timoun piti a te frajil, ak pwogram yo ki te ap lite depi lontan pou jwenn yon balans ant kapasite fanmi yo pou peye yo, bay anplwaye yo salè ase epi investi nan sipò kalite siperyè ki enpòtan. Depans fonksyonman ki wo yo afekte kapasite founisè yo pou dirije biznis dirab, atire epi kenbe talan, epi kenbe pri ekolaj yo ba. Yo fè fas ak difikilte pou peye salè pou viv epi ofri benefis konpetitif, sa ki afekte retansyon anplwaye yo epi mete yo an risk pou fèmti akòz mank pèsònèl, sa ki fòse yo depann anpil sou lajan pou etid familyal. Direktè yo tou fè eksperyans fatig pwofesyonèl lè yo jere plizyè responsablite operasyonèl ak administratif, epi yo gen difikilte pou anboche epi kenbe anplwaye yo.

Pwogram finansman leta tankou C3 ak ogmantasyon resan nan to CCFA yo te enpòtan anpil pou estabilize finans founisè yo, ede kouvri depans fiks yo epi sipòte konpansasyon mendèv la. Pou moun k ap bay sèvis gaderi

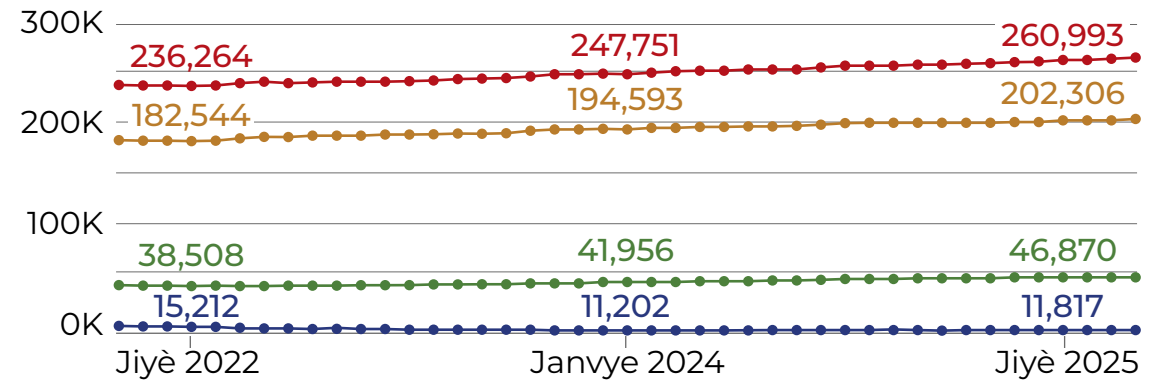
Estabilite Pwogram nan

timoun nan tout eta a, sibvansyon C3 yo te enpòtan anpil pou yo te ka rete ouvè epi kenbe kapasite pwogram ki gen lisans; an reyalye, kantite pwogram ki gen lisans ak finanse nan Massachusetts te ogmante de 18% depi 2022, epi kantite pwogram ki fèk louvri yo te depase fèmty pwogram yo sou tan, sa ki lakòz yon kwasans ki klè. Apati Oktòb 2025, pwogram ki gen lisans epi ki finanse pa EEC yo gen kapasite pou sèvi plis pase 263,000 timoun, plis pase 26,000 plis pase an 2022.

Pwogram ak Inisyativ Aktyèl yo

- **Commonwealth Sousye li de Timoun yo:** Nan ane fiskal 2025 la, plis pase 8,000 pwogram (90% nan pwogram ki baze nan sant yo, 90% nan pwogram FCC yo, ak 95% nan pwogram ki patisipe nan CCFA) te resevwa fon C3 pou sipòte depans fonksyònman chak jou yo, tankou konpansasyon ak plis mendèv ak investisman nan kalite ki pèmèt pwogram yo pi byen rekrite epi kenbe anplwaye yo tout pandan y ap diminye ogmantasyon depans pou fanmi yo.
- **Sibvansyon Kapital:** EEC administre plizyè pwogram sibvansyon kapital pou sipòte pwojè renovasyon ak konstriksyon pou elaji kapasite epi amelyore kalite ak aksè nan anviwònman aprantisaj pou timoun yo. Depi 2013, pwogram sibvansyon kapital la te akòde plis pase 65 milyon dola pou ede finanse plis pase 125 pwojè, tankou konstriksyon salklas ak twalèt, ranplasman twati, chemen sansoryèl deyò, ak nouvo sistèm sekirite ak kat kle.

Kapasite total ki gen lisans ak finansman pa kalite pwogram



Kalite Pwogram: — Swen ki baze nan sant — Gadri Timoun Fanmi
— Lekòl Prive ak Piblik Finanse — Total

Sous: LEAD atravè ECISDWH. Done kapasite ki rapòte isit la refere a kapasite pwogram yo ki gen lisans. Gen kèk pwogram ki ka pa kapab sèvi tout kapasite lisans yo.

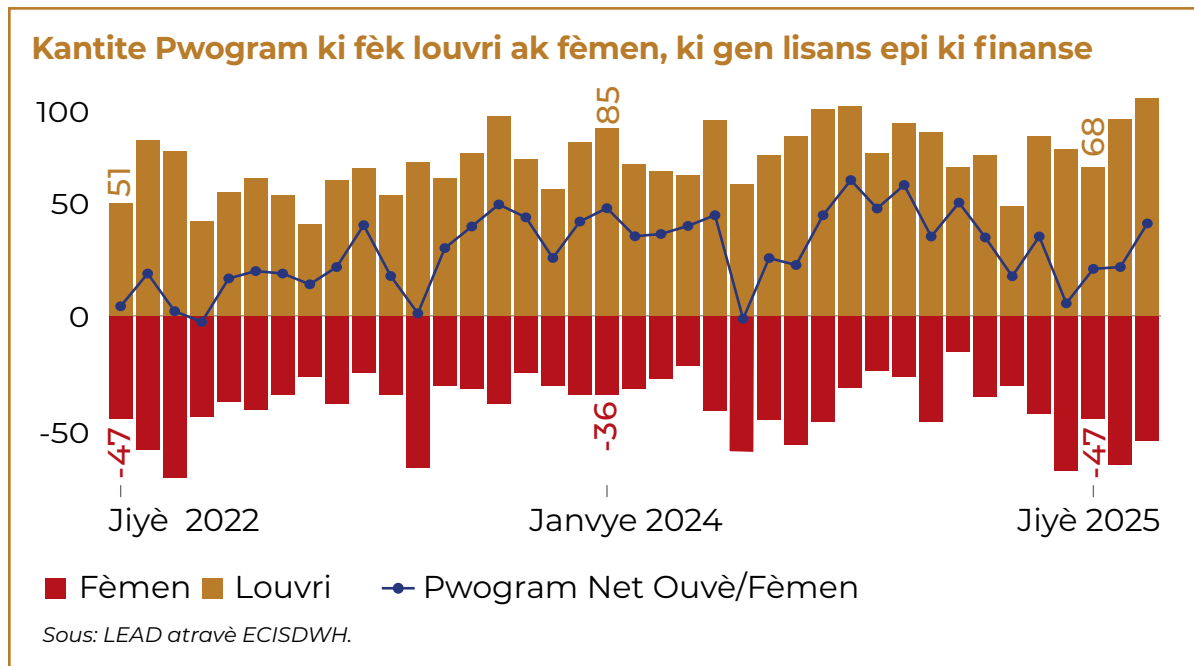
Dènye etap enpòtan yo

- **Etabli pwogram C3 a, epi fè l vin pèmanan nan ane fiskal 2025 la:** Nan lane 2021 an, Massachusetts te kreye pwogram C3 a avèk fon sibvansyon estabilizasyon federal la. Massachusetts te kenbe finansman an aprè finansman federal la te fini epi li te fè li pèmanan nan ane fiskal 2025 lan, sou rezèv apwopriasyon.
- **Chanje pou Tarif Ranbousman Pri Swen pou CCFA:** An 2024, Massachusetts te vin sizyèm eta gouvènman federal la te apwouve pou

Estabilite Pwogram nan

utilize pri swen lè y ap fikse to ranbousman founisè CCFA yo, sa ki te fè pwogrè siyifikatif nan adrese inegalite jewografik ak laj nan nivo to yo, epi li te chanje atansyon an soti nan fikse to CCFA yo baze sou pri yo fè fanmi ki peye nan sektè prive a pou l kouvri pri swen an.

- **Kreye Pwogram Sibvansyon Kapital FCC a:** An 2024, EEC te travay avèk MassDevelopment, nan Biwo Egzekitif pou Devlopman Ekonomik (EOED), pou etabli premye pwogram sibvansyon FCC Capital la, lè l sèvi avèk \$7.5 milyon dola nan bidjè FY24 la. Sibvansyon sa yo te ede founisè FCC yo amelyore espas yo epi bati kapasite pwogram nan, pou sipòte bezwen kapital inik yo antanke ti biznis.



- **Pwogram Sibvansyon Kapital Tan pou Edikasyon Bonè ak Aksyon Apre Lekòl ki baze nan Sant ki Elaji:** An 2024, EEC te elaji finansman kapital pou sant gadri ki gen pwofi ak Pwogram OST ki te sèvi omwen 50% timoun ki resevwa CCFA. Plan Envestisman Kapital Administrasyon an pou ane fiskal 2026-30 an te ogmante sibvansyon sa yo pou rive nan \$11.3 milyon dola pa ane. An kowòdinasyon avèk Biwo Inovasyon ak Rezilyans Klima Gouvènè a, EEC te priyorize pwojè ki konsantre sou enèji pwòp ak dekarbonizasyon.
- **Lansman Fon Inovasyon Gadri Timoun pou Patwon \$2.5 milyon dola:** Nan ane fiskal 2026 la, an kolaborasyon avèk EOLWD, ak EOED, epi avèk kontribisyon Massachusetts Business Coalition for Early Childhood Education ak Massachusetts Business Roundtable, EEC ap lanse pwogram pilòt sa a pou eksplòre kijan anplwayè yo ka kontribye dirèkteman nan bezwen edikasyon ak swen timoun piti anplwaye yo lè yo diminye dirèkteman oswa endirèkteman depans ki fèt pou yo.
- **Pòt Antre Komèsyal ki Kreye yo:** An Jiyè 2025, EOED te lanse Business Front Door, yon pòtal santralize ki fèt pou ede biznis tout gwosè jwenn aksè a resous leta yo pi fasil. Yo te idantifye EEC kòm yon sektè priyorite epi li gen yon navigatè ki resevwa fòmasyon pou sipòte founisè yo ak finansman, asistans pou mendèv, ak konsèy jeneral pou biznis.



Objektif 5-an Pou kontinye ranfòse pwogrè ki fèt dènyèmman yo epi ranfòse estabilite pwogram edikasyon ak swen timoun piti yo pandan senk ane kap vini yo, EEC idantifye objektif ak aksyon sa yo:

Aksyon kle yo, 2026-30

Objektif yo

- Kontinye epi elaji fòmasyon komèsyal ak administrasyon, tankou atravè Business Front Door la.
- Sipòte nouvo founisè FCC yo ak founisè FCC ki anvi lanse pwogram epi rete an aktivite
- Eksplòre sipò potansyèl pou sèvis pataje yo
- Lanse nouvo Sistèm Jesyon Aprantisaj (LMS)
- Bay sipò ak ankadreman pou nouvo lidè ak direktè pwogram yo

Objektif 1

Direktè ak administratè pwogram yo ap gen aksè a fòmasyon ak resous ki pral ba yo mwayen pou yo reyisi antanke ti biznis, pou sipòte jesyon efikas operasyon yo ak administrasyon biznis yo

- Kenbe epi kontinye devlope pwogram C3 la
- Kontinye devlopman ak aplikasyon estrateji sibvansyon kapital pou sipòte bezwen etablisman pwogram yo
- Chanjman soti nan pwosesis ranbousman pou ale nan peman pwospèktif pou founisè yo, bay finansman ki baze sou enskripsyon anvan depans yo fèt
- Chèche patenarya prive/piblik pou ranfòse sipò finansye pwogram yo pi lwen pase resous piblik ki disponib yo

Objektif 2

Pwogram yo ap gen aksè a opòtinite finansman previzib ki ede sipòte domèn investisman priyorite yo, tankou enfrastrikti ak pèsònèl.

- Bati epi amelyore modèl pri ak revni, epi sèvi ak yo pou ajiste finansman EEC pou pwogram ak sistèm yo
- Kreye yon kat finansman ak yon estrateji finansman ki reflekte kijan diferan sous finansman yo reyini ansanm pou sipòte sektè a

Objektif 3

EEC a pral analize plis fason sous finansman aktyèl yo travay ansanm pou sipòte operasyon pwogram nan epi idantifye twou vid ki genyen pou enfòme opòtinite finansman nan lavni.

Rezilta/Mezi

Kounye a, EEC suiv epi pataje bagay sa yo **Estabilite Pwogram nan** metrik sou [tablodbò KPI li a](#):

- Kapasite pwogram ki gen lisans ak finansman nan men CEE yo
- Kantite pwogram ki gen lisans ak finanse pa CEE a
- Kantite pwogram ki gen lisans ak finanse pa EEC ki te louvri epi fèmen, pa mwa
- Kantite pwogram Rezidansyèl ak Plasman ki gen lisans EEC a
- Kapasite total ki gen lisans pou pwogram Rezidansyèl yo

Anplis suivi ak pataj mezi ki anwo yo, pandan senk pwochen ane yo, EEC pral konsantre tou sou suivi pwogrè nan direksyon rezilta sa yo pou mezire pwogrè sou li yo **Estabilite Pwogram nan** objektif ak aksyon:

- Ogmantasyon nan pousantaj patisipasyon nan fòmasyon biznis ak operasyonèl EEC yo pou pwogram yo
- Diminasyon nan kantite pwogram ki fèmen (ki gen ladan kantite pwogram ki fèmen nan premye ane ouvèti a ak nan twa premye ane ouvèti a)
- Ogmantasyon nan kantite tan mwayèn pwogram ki gen lisans yo rete ouvè
- Ogmantasyon nan kantite pwogram ki itilize finansman EEC a, ki gen ladan l sibvansyon kapital, pou sipòte domèn investisman priorite yo.
- Ogmantasyon nan kantite nan pri reyèl swen an ki kouvri pa CCFA, C3, ak lòt revni piblik sou tan.





Sipò pou Mendèv

Yon gwoup edikatè, lidè, ak anplwaye pwogram ki divèsifye resewa yon salè konpetitif epi yo sipòte pa chemen pwofesyonèl klè ki ankouraje kalite, retansyon, ak avansman.

A pwopo

Founisè nan Massachusetts yo site yon bezwen pou pi bon konpansasyon ak benefis, pwosesis verifikasyon dosye ki pi rapid, ak plis aksè a opòtinite pwomosyon karyè atravè edikasyon ak fòmasyon, pou amelyore rekritman ak retansyon anplwaye edikasyon ak gaderi timoun piti.

Mendèv nan edikasyon ak swen timoun piti a se youn nan okipasyon ki pi mal peye Ozetazini. Rechèch yo toujou montre ke ba salè, mank benefis, ak opòtinite limite pou sipò pwofesyonèl ak pwomosyon se kontribitè kle nan woulman anplwaye ak mank mendèv nan sektè a. Malgre ke salè mwayèn pa èdtan nan Massachusetts te fè gwo pwogrè nan dènye ane yo — ogmante de 21% pou pwofesè edikasyon timoun piti ki baze nan sant nan twa dènye ane yo sèlman (soti nan \$19.85 dola an 2022 pou rive nan \$24.02 dola an 2025) — yo toujou twò ba.

EEC fè verifikasyon dosye izole (BRC) ki solid ak apwofondi sou anplwaye yo, an akò ak lwa eta ak federal yo pou asire sekirite timoun ki nan pwogram edikasyon bonè, rezidansyèl, ak OST. Nan dènye ane sa yo, EEC

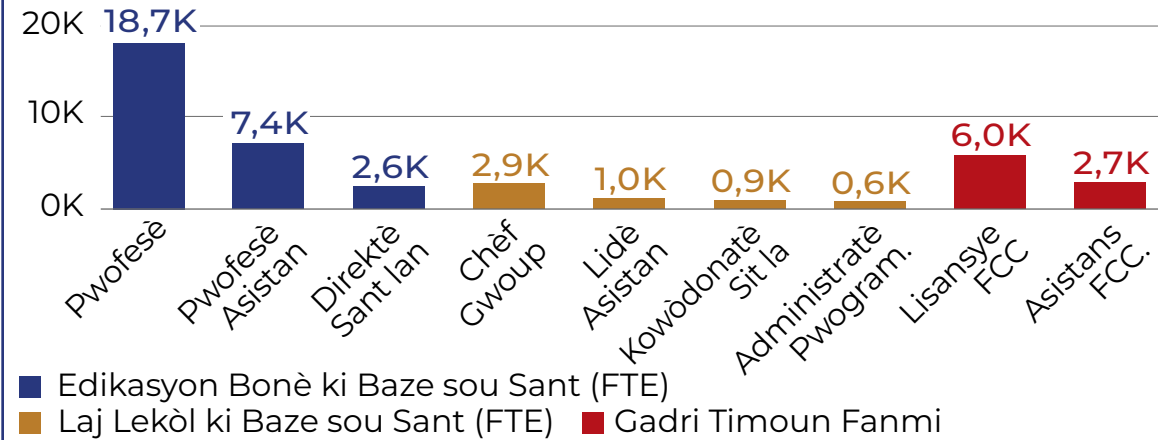
te konsantre sou modènize ak amelyore pwosesis BRC a, tankou deplase BRC yo nan yon nouvo sistèm teknolojik ki pi modèn epi elaji kapasite inite a, yon travay ki pral kontinye pandan senk pwochen ane yo.

Pou sipòte opòtinite pwomosyon karyè anplwaye yo, EEC ap ogmante sipò finansye pou anplwaye yo ka jwenn aksè nan edikasyon siperyè epi li ap devlope yon seri egzijans kalifikasyon solid ki baze sou konpetans, ki sipòte pa chemen aprantisaj pwofesyonèl fleksib ak kalite siperyè pou konstwi konpetans pwofesyonèl nan domèn nan. Nouvo kalifikasyon sa a pral trase chemen karyè ki defini opòtinite pou pwomosyon soti nan nivo antre rive nan wòl lidèchip nan nivo siperyè, rekonèt ekspètiz ki devlope atravè aprantisaj ak pratik pwofesyonèl, epi bay opòtinite pou devlopman pwofesyonèl kontinyèl atravè edikasyon siperyè ak pratik entegre nan travay.

Pwogram ak Inisyativ Aktyèl yo

- **Devlope Nouvo Kalifikasyon EEC:** Nouvo sistèm kalifikasyon EEC a pral atire epi kenbe edikatè yo, ba yo chemen klè pou yo avanse, epi sipòte aprantisaj pwofesyonèl kontinyèl nan tout domèn nan.
- **Devlope yon Sètifika Edikasyon Timoun piti estanda:** An kolaborasyon avèk tout kolèj kominotè nan Massachusetts, EEC ap devlope yon sètifika fondamantal 16 kredi ki pral fòme fondasyon chemen edikasyon siperyè pou edikatè yo byen bonè nan karyè yo epi ki pral aliyen pou ankouraje reyalizasyon diplòm nan lavni ak transfè atravè eta a pou diplòm avanse.

Kantite Estime Pwofesè nan Tout Sistèm nan Pwogram Patisipan C3 yo



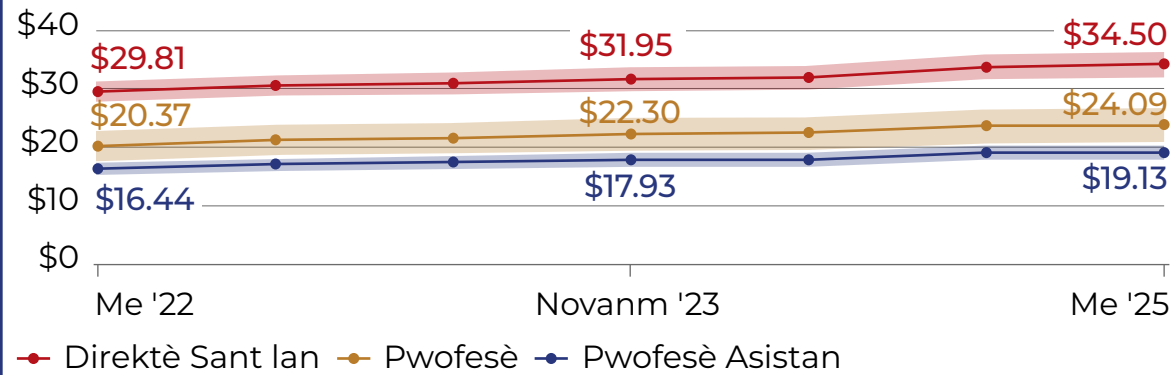
Sous: Done detantè Lisans FCC yo soti nan LEAD. Rès done yo soti nan dènye aplikasyon C3 chak pwogram nan epi yo gen ladan tout edikatè ki te rapòte pa pwogram yo ki te aplike pou fon C3 nan dènye ane a. Pandan ane ki sot pase a, sa reprezante 7,888 pwogram oswa apeprè 87% nan tout pwogram ki gen lisans ak finance atravè Commonwealth la. FTE se kantite edikatè ekivalan aplentan yon pwogram rapòte.

- **Bousdetid pou Edikasyon Timoun piti:** Depi 2006, EEC ak Depatman Edikasyon Siperyè (DHE) ap administre ansanm pwogram bousdetid pou Educatè Timoun piti (ECE) sa a pou edikatè nan sektè edikasyon ak swen timoun piti.
- **Pwogram Chemen Karyè:** Patenarya sa a avèk 15 kolèj kominotè eta a ak Urban College bay sipò pou edikatè aktyèl ak aspiran ki enterese nan pouswiv yon sètifika oswa yon diplòm nan timoun piti. Sipò yo gen ladan yo ranpli FAFSA, aksè ak navigasyon nan opòtinite finansman MassEducate/MassReconnect yo, bousdetid DHE ECE a, mantora, konsèy karyè, ak konsèy akademik.

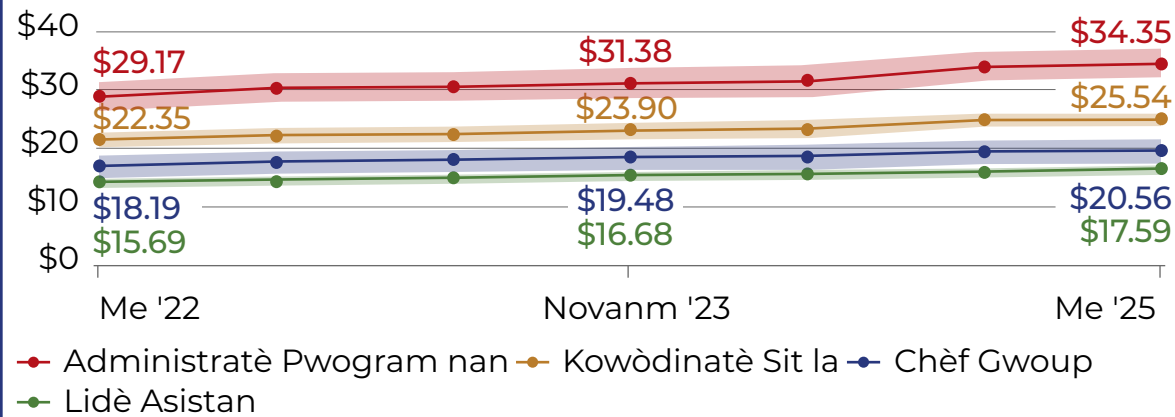


Salè Mwayèn Pa Èdtan Pou Anplwaye Nan Pwogram Ki Baze Nan Sant K Ap Resevwa Finansman C3

Pwogram Edikasyon Bonè ki baze nan Sant



Pwogram pou laj lekòl ki baze nan sant



Sous: Done aplikasyon C3. Done sou salè èdtan yo enkli tout anplwaye aplentan ak a mwaye tan. Salè èdtan ki pi wo ak ki pi ba yo se mwayèn salè èdtan ki pi wo ak ki pi ba yo rapòte respektivman, atravè pwogram yo pa wòl nan aplikasyon C3 pou yon mwa detèmine.

- **Devlope yon nouvo sistèm jesyon aprantisaj:** EEC ap devlope yon nouvo platfòm LMS sou entènèt pou òganize fòmasyon asenkron ak opòtinite devlopman pwofesyonèl pou anplwaye nan domèn edikasyon ak swen timoun piti. Nouvo LMS sa a pral gen yon konsepsyon modèn ak entwisyon, li pral adapte nèt ak aparèy mobil, epi li pral ofri chemen aprantisaj klè ak estriktire pou sipòte pwogresyon karyè, kalifikasyon, ak fòmasyon ki baze sou wòl, ki gen ladan yon bibliyotèk k ap grandi nan fòmasyon solid nan pwòp rit ou nan plizyè lang.
- **Devlope Portal Edikasyon an:** Nouvo Pòtal Edikasyon EEC a pral bay yon sèl "pòt antre" pou moun k ap travay nan oswa ki afilye ak òganizasyon edikasyon ak swen timoun piti pou kreye yon pwofil rejis pou kominike avèk EEC, aplike pou, avanse, oswa renouvle yon kalifikasyon, epi jwenn aksè nan LMS la.
- **Devlope yon Echèl Salè Modèl:** Pou reponn a langaj lejislatif la, EEC ap travay avèk yon ekip nan American Institutes of Research (AIR) pou devlope yon modèl echèl salè pou domèn edikasyon ak swen timoun piti ki aliyen ak echèl salè lekòl piblik yo, pou enfòme ak sipòte konvèsasyon ki ap kontinye yo sou amelyorasyon konpansasyon nan domèn nan.





Dènnye etap enpòtan yo

- **Aksè Elaji pou Bousdetid ECE:** An 2024-25, EEC ak DHE te senplifye pwosesis aplikasyon an, yo te elaji kalifikasyon (ki gen ladan adisyon kalifikasyon pou anplwaye pwogram rezidansyèl yo), yo te ogmante finansman an, epi yo te amelyore pwomosyon pwogram nan. Depi septanm 2025, prèske 600 elèv te apwouve pou bousdetid la nan ane fiskal 2026, pou yon total \$5 milyon dola.
- **Pwogram Rembousman Prè Elèv pou Edikasyon Timoun piti kreye:** An 2025, Lejislati a te etabli pwogram Ranbousman Prè Elèv pou Edukatè Timoun piti, pou bay jiska \$7,500 nan padon prè pa ane pou anplwaye k ap travay nan pwogram ki gen lisans oswa EEC finanse. Pwogram sa a, ki te administre pa DHE, te finanse pa 7.5 milyon dola nan ane fiskal 2025 la epi li pral lanse an 2026.
- **Finansman Elaji pou Pwogram Aprantisaj:** An 2024, Divizyon Estanda Apranti (DAS) EOLWD a te bay plis pase \$1.5 milyon dola pou pwogram aprantisaj anrejistre ki konsantre sou devlopman mendèv edikasyon ak swen timoun piti. Pou sipòte efò sa yo, EEC te akòde \$1.4 milyon dola anplis pou sipòte pwogram aprantisaj pou timoun piti ki deja egziste yo epi finanse entèmedyè rejyonal yo pou pwogram ki baze nan sant ak pwogram FCC yo. Entèmedyè sa yo sipòte chemen devlopman mendèv la lè yo rekrite apranti, konekte yo ak anplwayè yo, ede jere chemen ak egzijans yo, epi bay anplwayè ki patisipe nan pwogram gadri timoun yo finansman pou kouvri depans pou alokasyon konseye

ak salè apranti yo. Nan sezon otòn 2025 la, EOLWD te resevwa plis pase \$6 milyon dola nan men Depatman Travay Etazini pou sipòte Aprantisaj Anrejistre ak aprantisaj edikatè timoun piti, ki gen ladan l yon sibvansyon konpetitif \$5 milyon dola pou sipòte 275 aprantisaj edikatè timoun piti, pi gwo sibvansyon pwogram aprantisaj la te resevwa. Depi mas 2025, EEC ak DAS te sipòte enskripsyon plis pase 350 apranti pandan tout dire uit pwogram aprantisaj. Lòt gwoup apranti, ak nouvo pwogram aprantisaj (ki gen ladan sa yo pou FCC yo) pral lanse nan Ane Fiskal 2026 la.

- **Lanse MassEducate:** An 2024, Administrasyon Healey-Driscoll la te lanse youn nan pwogram kolèj kominotè gratis ki pi aksesib, ekitab epi konplè nan peyi a pou elèv apentan ak a tan pasyèl, kèlkeswa revni yo, sa ki pral kontribye plis toujou nan diminye depans edikasyon pou edikatè edikasyon ak swen timoun piti aktyèl ak nan lavni. Sa a baze sou pwogram MassReconnect Gouvènè Healey a, ki bay kou gratis nan inivèsite kominotè yo pou elèv ki gen 25 an oswa plis, ak ekspansyon MassGrant Plus yo a, ki pèmèt elèv ki kalifye pou sibvansyon Pell (moun ki touche jiska \$85,000 pa ane) ale gratis nan kolèj ak inivèsite katran epi redui depans dirèk jiska mwatye pou elèv ki gen revni mwayen (moun ki touche \$85,000 - \$100,000 pa ane).



Objektif 5-an Pou kontinye ranfòse pwogrè ki fèt dènyèman yo epi ranfòse konpansasyon, retansyon, ak kalite mendèv edikasyon ak swen timoun piti yo pandan senk ane kap vini yo, EEC idantifye objektif ak aksyon sa yo:

Aksyon kle yo, 2026-30

- Amelyore kapasite inite ki responsab verifikasyon antesedan an (anplwaye, fòmasyon ak resous)
- Amelyore efikasite pwosesis verifikasyon antesedan yo pou diminye tan datant yo.
- Amelyore kominikasyon ekstèn yo konsènan pwosesis verifikasyon antesedan pou ede pwogram yo epi pou kandida yo navige epi konprann pwosesis la.

- Aplike nouvo kalifikasyon pou edikatè ak règleman ki adapte.
- Lanse epi mete ajou regilyèman nouvo Pòtal Edikasyon an, pou fasilite administrasyon nouvo sistèm kalifikasyon an.
- Ranfòse epi elaji Chemen Devlopman Pwofesyonèl ak Modèl Aprantisaj yo
- Kreye yon modèl echèl salaryal nan lide pou fè yon evalyasyon ki genyen plis presizyon sou sipò ki nesèsè pou konpansasyon epi suiv pwogrè nan direksyon objektif salaryal yo
- Elaji aksè ak konesans sou opòtinite devlopman pwofesyonèl abòdab pou tout edikatè yo
- Kreye plizyè rezo kandida kalifye pou pwogram rezidansyèl ak plasman yo
- Ede pwogram rezidansyèl yo kreye chemen avansman ki klè
- Kolabore avèk ajans patnè yo pou idantifye epi aplike inisyativ devlopman mendèv ki amelyore rekritman, fòmasyon ak retansyon anlwaye nan pwogram rezidansyèl yo

- Devlope epi aplike nouvo LMS
- Etabli plizyè sipò navigasyon nan tout anviwònman yo (pa egzanp, PDC, inivèsite kominotè, anlwaye EEC)
- Ede edikatè potansyèl yo konprann chemen edikasyon bonè karyè ak pwen antre ki disponib pou yo

Objektif yo

Objektif 1

Edikatè yo, anlwaye swen dirèk yo, ak founisè yo pral gen yon eksperyans verifikasyon antereyan transparan, efikas, e previzib.

Objektif 2

Edikatè tout nivo ap gen aksè a plizyè chemen byen defini pou antre nan domèn nan, avanse nan karyè yo, epi demontre kalifikasyon pou ogmantasyon konpansasyon ki reflekte sa pwogram yo ap chèche a.

Objektif 3

Edikatè yo, anlwaye swen dirèk yo, ak founisè yo ap gen aksè pratik ak santralize a enfòmasyon ak sipò yo bezwen pou devlope konpetans yo epi avanse pwofesyonèlman.



Rezilta/Mezi

Kounye a, EEC suiv epi pataje bagay sa yo **Sipò pou Mendèv** metrik sou [tablodbò KPI li a](#):

- Kantite edikatè estime nan tout eta a nan pwogram k ap resevwa finansman C3, pa wòl ak kalite pwogram
- Salè mwayèn pa èdtan pou pwogram ki baze nan sant k ap resevwa finansman C3

Anplis suivi ak pataj mezi ki anwo yo, pandan senk pwochen ane yo, EEC pral konsantre tou sou suivi pwogrè nan direksyon rezilta sa yo pou mezire pwogrè sou li yo **Sipò pou Mendèv** objektif ak aksyon:

- Diminisyon nan to rotasyon pwofesè yo
- Amelyorasyon nan aksè edikatè yo a benefis ak konpansasyon/salè konpare ak modèl echèl salè a
- Ogmantasyon nan kantite edikatè (total ak pa wòl) k ap avanse nan nouvo sistèm kalifikasyon an
- Ogmantasyon nan kantite edikatè ki resevwa sipò finanse pa EEC (pa egzanp, sant devlopman pwofesyonèl, òganizasyon sipò pou timoun piti, pakou pou karyè, bousdetid ECE, pakou pwofesyonèl)
- Sondaj satisfaksyon itilizatè ki elve/k ap ogmante ak Pòtal Edikasyon an
- Diminisyon nan tan ant soumèt BRC a ak fini li





Kalite Pwogram nan

Pwogram ki lisansye oswa finanse pa EEC yo sipòte sante ak sekirite timoun yo epi bay anviwònman kalite siperyè ki reponn a kilti yo, enklizif, epi ki sipòte aprantisaj ak devlopman timoun yo an patenarya ak fanmi yo.

A pwopo

Pwogram edikasyon ak swen pou timoun piti ki gen bon kalite travay avèk fanmi yo pou sipòte bezwen inik timoun yo, bay timoun yo opòtinite san danje pou yo aprann, grandi, epi eksplòre, epi devlope fondasyon pou aprantisaj ak kiryozi pandan tout lavi. Nan EEC, twa levye prensipal sipòte epi ankouraje kalite pwogram nan: 1) règleman sou lisans konsènan sante ak sekirite; 2) investisman nan devlopman, fòmasyon ak sipò mendèv; ak 3) sipò pou lidè pwogram yo konsènan amelyorasyon kalite kontinyèl ak aprantisaj pwofesyonèl.

Pandan plizyè ane, egzijans lisans solid Massachusetts yo te reyisi kreye yon ekosistèm kote anpil nan pwogram ki gen lisans li yo satisfè estanda kalite solid — an reyalyite, yo satisfè estanda kalite pwogram gadri timoun militè ameriken an, ki lajman rekonèt kòm gen kèk nan pi wo estanda kalite nan peyi a. Sepandan, anpil nan règleman sa yo pa ajou, epi yo bezwen modènizasyon, yon pwosesis EEC te kòmanse an 2024 epi ki pral kontinye pandan plizyè ane kap vini yo, nan tout kalite pwogram yo.



Kalite Pwogram nan

Konpetans pwofesyonèl edikatè yo gide kapasite yo pou kreye anviwònman aprantisaj ak swen ki gen kalite siperyè. Anplwaye EEC yo bay yon kantite asistans teknik siyifikatif pou anplwaye ak lidèchip pwogram gadri timoun, OST, ak rezidansyèl yo, epi nan dènye ane yo li te ogmante investisman li nan anplwaye rejyonal yo pou bay sipò sa yo, tankou soutni yon ekip kalite rejyonal, ajoute espesyalis sante mantal, ak kolabore ak patnè ekstèn yo, tankou Sant Devlopman Pwofesyonèl rejyonal yo (PDC), Akademi Devlopman Pwofesyonèl Eta a (Akademi an), Òganizasyon Sipò pou Timoun Piti (ECSO), Moun ki Resevwa Sibvansyon pou Sante Mantal pou Timoun Piti (ECMH), ak Sistèm FCC yo. Nouvo kalifikasyon edikatè a pral etabli tou estanda pou konpetans edikatè yo pou sipòte kalite pwogram nan epi pou l adapte ak nouvo opòtinite aprantisaj pwofesyonèl yo.

EEC konprann tou ke efikasite edikatè yo depann de opòtinite aprantisaj pwofesyonèl ak pwogram sipò yo bay anplwaye yo. EEC te konsantre atansyon patikilye sou asire ke nouvo kalifikasyon an sipòte konpetans lidèchip edikasyonèl la bezwen pou jere aprantisaj pwofesyonèl efektivman, lè l sèvi avèk Amelyorasyon Kontinyèl Kalite (CQI) kòm yon kad pou planifikasyon. EEC pral ede pwogram yo itilize sik CQI kontinyèl yo pou konstwi aprantisaj pwofesyonèl ak sipò nan nivo pwogram nan, yon pwosesis ki ranplase ansyen Sistèm Amelyorasyon Evalyasyon Kalite (QRIS) kòm yon apwòch pou amelyore kalite tout pwogram edikasyon ak swen prekòs. Y ap itilize inisyativ aktyèl yo pou pilote yon seri sipò kalite nan men EEC ak lòt antite aprantisaj pwofesyonèl ki gen kontra, tankou

entegre atant pou pèsone ak fòmasyon CQI nan kontra CCFA yo, epi entegre sipò kalite nan sibvansyon ki sipòte kolaborasyon ant distri yo ak founisè ki baze nan kominote a pou elaji lekòl matènèl epi amelyore ansèyman lang ak alfabetizasyon.

Pwogram ak Inisyativ Aktyèl yo

- **Mizajou Règleman Lisans EEC yo:** EEC ap revize epi mete ajou règleman lisans yo, règleman ak pwosedi ki koresponn yo, ak règleman aplikasyon pou pwogram rezidansyèl ak plasman, pwogram FCC yo, ak pwogram ki baze nan sant yo (gadri ak OST). Sa a se yon pwòje alontèm ki pral afekte tout pwogram ki gen lisans, pou etabli estanda mete ajou pou sante, sekirite, pèsone, ak devlopman timoun pou sipòte amelyorasyon kalite pwogram nan tout eta a. EEC te fè pwogrè siyifikatif nan ane ki sot pase a nan mete ajou règleman rezidansyèl li yo, ki pa te revize nèt depi 1995. Ajans lan ap santre yon angajman enpòtan nan pwosesis revizyon ak modifikasyon yo a, atravè sondaj, gwoup travay sou founisè yo, diskisyon avèk ajans sè yo, vizit pwogram yo, ak konvèsasyon avèk gwoup komès ak gwoup defans dwa yo. Atravè angajman sa a, ajans lan te idantifye twa domèn prensipal refòm: 1) modènize langaj la, ankouraje enklizyon, epi amelyore aliyman ak ajans patenè yo; 2) enkòpore yon apwòch ki pran an kont chòk, pèmanans, ak pi bon pratik pou pi byen sipòte timoun yo ak anplwaye yo; epi 3) amelyore klarite pou ankouraje konfòmite, transparans, ak responsablite. Règleman sa yo pwograme pou yo pibliye epi antre an vigè an 2026, lè ajans lan pral chanje atansyon li sou règleman FCC yo.



Kalite Pwogram nan

- **Aliyen Nouvo Kalifikasyon EEC yo ak Atant Kalite Pwogram nan:** Nouvo sistèm kalifikasyon EEC a pral adapte atant pou edikatè nan diferan nivo ekspètiz ak atant klè an tèm de kalite pwogram nan.
- **Sipòte PDC Rejyonal yo ak Akademi an:** EEC finanse sant sa yo, ki bay yon enfrastrikti solid pou devlopman pwofesyonèl ak kou fòmasyon atravè eta a. Nan ane fiskal 2025 lan, PDC yo ak Akademi an te ofri 467 fòmasyon, 50% ladan yo te ofri nan lang ki pa anglè, sa ki te rive jwenn plis pase 9,000 anplwaye edikasyon ak swen timoun piti, epi yo te bay plis pase 13,000 èdtan kou sipò. Pwochen òf yo ap gen ladan yo jesyon CQI kontinyèl ak sipò pou pwogrè kalifikasyon.
- **Sipòte ECSO ak Sistèm FCC yo:** EEC finanse òganizasyon sa yo, ki bay kou ak fòmasyon entansif bay lidè edikatif yo nan jere epi investi nan aprantisaj pwofesyonèl kontinyèl anplwaye yo. Nan ane fiskal 2025 la, ECSO yo te rive jwenn 72 lidè pwogram ak 313 salklas.
- **Inisyativ Patenarya Lekòl Matènèl Commonwealth la:** Sibvansyon CPPI yo sipòte kolaborasyon ant distri yo ak pwogram edikasyon prive pou timoun piti pou konstwi pwogram preskolè ki gen kalite siperyè atravè investisman nan kourikoulòm, devlopman pwofesyonèl, ak sipò entegre nan travay pou edikatè yo.
- **Lansman Alfabetizasyon: Sikse nan Lekti depi Laj 3 rive nan 3yèm Ane:** Gouvènè Healey te etabli inisyativ sa a an 2024 kòm yon inisyativ plizyè ane, kwa-sekretarya pou bay pwogram preskolè Massachusetts yo aksè a ansèyman lekti kalite siperyè, ki baze sou prèv atravè materyèl

alfabetizasyon, sipò teknik, kou fòmasyon, ak devlopman pwofesyonèl pou edikatè yo. Pwogramasyon an gen ladan l sibvansyon Patenarya pou Reyisit Lekti nan Massachusetts (PRISM) ak Enstiti Alfabetizasyon. An 2025, 53 distri lekòl ak kolaborasyon te resevwa \$12.9 milyon dola nan sibvansyon PRISM I, II, ak III.

- **Investi nan swen ki pran an kont chòk:** Atravè finansman nan bidjè Ane Fiskal 2025 lan ak yon nouvo patenarya avèk Sant sou Chòk ak Byennèt Timoun nan Biwo Defansè Timoun (OCA), EEC ap ogmante investisman nan fòmasyon edikatè timoun piti nan swen ki enfòmè sou chòk.
- **Sibvansyon Sante Mantal pou Timoun piti:** Pwogram sibvansyon ECMH la sipòte òganizasyon yo pou bay konsiltasyon ak fòmasyon dirèk bay pwogram yo pou sipòte pi bon pratik yo anrapò ak travay avèk timoun ki prezante yon seri bezwen ak konpòtman sante mantal.
- **Devlope yon kad sante mantal depi nesans rive nan inivèsite:** Nan ane fiskal 2025 la, Administrasyon Healey-Driscoll la te jwenn \$5 milyon dola pou devlope yon Kad Sante Mantal Depi Nesans Jiska Inivèsite. EEC ap travay sou kad sa a an kolaborasyon avèk Depatman Edikasyon Elemantè ak Segondè ansanm ak Depatman Edikasyon Siperyè a.



Dènnye etap enpòtan yo

- **Ogmantasyon Sibvansyon pou Sèvis Konsiltasyon Sante Mantal pou Timoun piti:** Administrasyon Healey-Driscoll la te ogmante sibvansyon sa yo, ki itilize pou fòme founisè swen yo epi amelyore pwosesis pwogram yo pou ankouraje byennèt devlopman, sosyo-emosyonèl, ak konpòtman tibebe ak timoun piti, soti nan \$3.5 milyon dola nan ane fiskal 2023 pou rive nan \$5 milyon dola nan ane fiskal 2026.
- **Lanse Inisyativ Estrateji pou Fòmasyon Edikasyon Bonè ki Repons a Chòk (STREET):** An 2025, EEC te kolabore avèk OCA pou devlope epi aplike Inisyativ STREET la. Inisyativ sa a te konsantre sou fòmasyon ak asistans teknik sou chòk, ekite, ak rezilyans pou granmoun k ap travay ak timoun nan pwogram ki gen lisans EEC ak anplwaye EEC ki sipòte yo, ki gen ladan l moun ki responsab lisans ak envestigatè, espesyalis sante konpòtmantal, ak espesyalis devlopman pwofesyonèl.
- **Kontra CCFA ki te re-achte avèk kritè kalite:** An 2024, EEC te rejwenn kontra CCFA eta a ak founisè gadri pou timoun pou premye fwa nan 15 ane, li te mete an plas atant an tèm de pèsònèl pou pwogram yo ak anplwaye yo, li te fikse kritè fòmasyon ak devlopman pwofesyonèl, epi li te entwodui Endikatè Pèfòmans Kle (KPI) ak yon apwòch kolaboratif pou kontwòle pèfòmans kontinyèl, efikasite pwogram nan, ak konfòmite avèk egzijans sèvis debaz yo.
- **Ribrik Pwogram Elabore:** An 2025, EEC te travay avèk Enstiti Ameriken pou Rechèch (AIR) pou kreye yon ribrik pou kourikoulòm, ajans lan pral itilize pou egzamine kijan kourikoulòm yo adrese kritè EEC yo pou kalite.





Kalite Pwogram nan

Objektif 5-an Pou kontinye bati sou pwogrè ki fèt dènyèman yo epi ogmante kantite pwogram edikasyon ak swen pou timoun piti ki gen bon kalite pandan senk ane kap vini yo, EEC idantifye objektif ak aksyon sa yo:

Aksyon kle yo, 2026-30

- Ranpli epi aplike nouvo règleman lisans pou pwogram rezidansyèl, FCC, pwogram ki baze nan sant, ak pwogram OST.
- Ranfòse sistèm sipò nan tout eta a ak rejyon yo pou bay asistans teknik ak fòmasyon pou tout pwogram yo sou règleman ak aplikasyon politik, ki gen ladan l angajman ekstèn pandan pwosesis aktyalizasyon règleman yo.

- Bay asistans teknik, antrenman, fòmasyon, ak opòtinite mantora pou anplwaye yo ak lidèchip edikasyonèl yo, an kolaborasyon avèk edikasyon siperyè ak lòt patnè, pou ranfòse konpetans anplwaye yo.
- Devlope epi aplike nouvo LMS
- Kontinye devlopman ak aplikasyon Enstiti Lansman Alfabetizasyon ak sibvansyon PRISM yo
- Aplike kalifikasyon edikatè swen timoun ak lidèchip edikasyon
- Sistèm sipò pilote nan inisyativ finansman yo, idantifye sistèm sipò ki pi efikas yo, epi devlope pou patisipasyon nan tout sistèm nan.

- Revize finansman EEC a pou idantifye opòtinite pou pi byen vize investisman nan kalite.
- Etabli yon kad ki baze sou done pou suiv enpak finansman an

Objektif yo

Objektif 1

Pwogram yo ap gen ase tan ak sipò pou satisfè estanda leta ki ajou yo an tèm de sekirite, pratik reyaktif ak apwopriye, ak patenarya avèk fanmi yo.

Objektif 2

Edikatè yo, travayè swen dirèk yo, lidèchip pwogram nan, ak anplwaye sistèm FCC a pral gen aksè a fòmasyon ak asistans teknik epi patisipe nan yo pou sipòte devlopman konpetans kontinyèl.

Objektif 3

Lidèchip pwogram nan ak anplwaye sistèm FCC a pral resevwa sipò nan planifikasyon ak òganizasyon aprantisaj pwofesyonèl nan nivo pwogram nan epi nan aplikasyon sipò sou travay la pou amelyorasyon kalite kontinyèl.

Objektif 4

EEC pral jere finansman an yon fason estratejik pou sipòte investisman pwogram yo nan domèn ki ankouraje kalite, tankou konpansasyon total, devlopman pwofesyonèl, kourikoulòm, ak sèvis konplè.





Kalite Pwogram nan

Rezilta/Mezi

EEC poko suiv tout ajans lan. **Kalite Pwogram nan** metrik yo sou tablodbò KPI li a.

Pandan senk pwochen ane yo, EEC pral bati kapasite pou mezire epi suiv pwogrè nan direksyon rezilta sa yo pou mezire pwogrè sou li yo **Kalite Pwogram nan** objektif ak aksyon:

- Ogmantasyon nan kantite pwogram ki jwenn sipò finanse pa EEC (pa egzanp, Sant Devlopman Pwofesyonèl, Konsiltasyon Sante Mantal Timoun piti, Òganizasyon Sipò Timoun piti, Antrenè Modèl Piramid, Sistèm FCC)
- Amelyorasyon/rezilta pozitif sou mezi kle sante ak sekirite pwogram nan
- Ogmantasyon nan kantite asistans teknik, kou antrenman, ak sesyon fòmasyon ki bay ansanm ak pousantaj patisipasyon.
- Amelyorasyon/rezilta pozitif sou mezi obsèvasyon kalite pwogram estanda yo
- Ogmantasyon nan kantite pwogram ki itilize kourikoulòm kalite siperyè

Kalite Pwogram nan Inisyativ Kalite EEC nan ane fiskal 2025 la

Sibvansyon Inisyativ Patenarya Lekòl Matènèl Commonwealth (CPPI) yo te rive jwenn

3,249 TIMOUN AK 217 SAL DE KLAS.



385 pwogram resevwa

5,204 ÈDTAN

sèvis konsiltasyon Sante Mantal pou Timoun piti.



Òganizasyon Sipò pou Timoun piti (ECSO) yo te rive jwenn

72 LIDÈ PWOGRAM AK 313 SALKLAS.



15 DISTRI

te resevwa sibvansyon Patenarya pou Siksè Lekti nan Massachusetts (PRISM) I.



9,709 PWOFESE AK ANPLWAYE

enskri pou 467 fòmasyon yo ofri nan Sant Devlopman Pwofesyonèl ak Akademi an.



20,253 TIMOUN

yo te sèvi nan plas kontra atravè re-akizisyon ajans lan nan mwa Novanm 2024 la ak plis atant kalite.

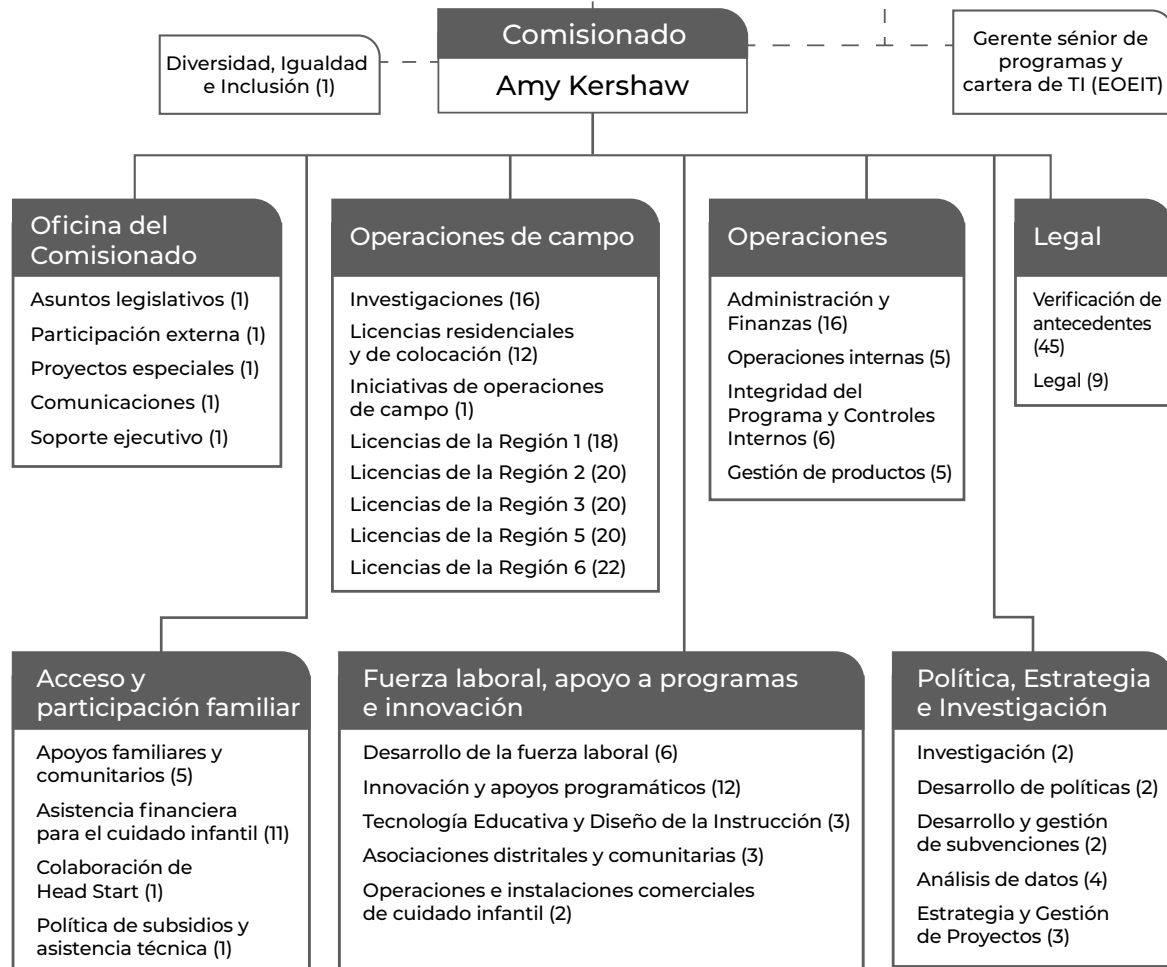




Organigrama del Departamento de Cuidado y Educación Temprana

Junta de Cuidado y Educación Temprana

Oficina Ejecutiva de Educación



Enfrastrikti Ajans lan

EEC gen ase kapasite entèn, estrikti òganizasyonèl, ak divès pèspektiv ak ekspètiz pou reyalize misyon li ak objektif estratejik li yo.

A pwopo

Ogmantasyon investisman ak patisipasyon nan sektè edikasyon ak swen timoun piti a mande pou elaji enfrastrikti sistèm leta a ak pèsònèl pou sipòte sipèvizyon ak aplikasyon sibvansyon, politik, règleman, aktivite rechèch, ak sipò pou fanmi ak pwogram yo.

EEC te grandi anpil nan kèk dènye ane yo, ak yon fòs travay aktyèl de 288 anplwaye ki gaye nan yon biwo santral ak senk biwo rejyonal. Kwasans resan sa a gen ladan l kreyasyon twa nouvo ekip nan EEC: Aksè ak Angajman Fanmi; Pwodwi; ak Règleman, Rechèch, ak Analiz Done (kounye a yo rele Règleman, Estrateji, ak Rechèch). Chak nan yo ranfòse kapasite EEC pou sipòte moun ki gen enterè yo, pou reponn a sitiasyon an sou teren an, amelyore eksperyans itilizatè yo nan sistèm teknolojik yo, epi santre done yo nan pran desizyon li yo.

Ogmantasyon kapasite pèsònèl sa a mande yon kwasans paralèl nan enfrastrikti a pou sipòte travay ak responsablite ajans lan k ap grandi, tankou jesyon konesans, kominikasyon, teknoloji, devlopman kiltirèl ak devlopman pwofesyonèl, ke EEC te bay priyorite epi l ap kontinye bay





priorite nan ane k ap vini yo. Fanmi yo, edikatè yo, ak founisè yo dekri nesesite pou kontinye diminye chay administratif yo, modènize sistèm yo, epi amelyore kominikasyon pou fanmi yo, pwogram yo, ak edikatè k ap kominike avèk EEC yo. Sa mande pou yon konsantrasyon kontinyèl sou devlopman pèsònèl entèn ak sistèm sipò, yon konsepsyon santre sou itilizatè a, kontribisyon fanmi ak founisè, epi kominikasyon klè ak kontinyèl ak tout pati nan domèn nan.

Angaje ak reprezante yon seri pèspektiv enpòtan tou pou sipòte travay ajans lan. Entènman, Divèsite, Ekite, Enklizyon, ak Apartenans EEC a Konsèy (DEIB) la ap travay pou kreye yon anviwònman kote anplwaye yo santi yo enkli ak apresye epi ajans lan ap rekrute anplwaye ki gen divès pèspektiv ak eksperyans nan domèn nan pou enfòme travay li. Sou plan ekstèn, EEC ap devlope epi elaji opòtinite otantik pou angajman avèk fanmi yo, founisè yo, anplwaye yo, defansè kominote a, moun ki fè politik yo, ak lejislasyon yo pou elaji seri vwa li konsidere epi enkli nan pran desizyon li yo epi asire Règleman ak inisyativ li yo plis reflekte sa domèn nan vle ak sa li bezwen.

Pwogram ak Inisyativ Aktyèl yo

- **Tablodbò Endikatè Pèfòmans Kle EEC a:** EEC a mete tablodbò done piblik sa a ajou regilyèman, pou swiv pwogrè mezi ki aliyen ak Objektif Estratejik ak priorite EEC yo, epi pou ogmante transparans ak aksè piblik a mezi ki enpòtan yo.
- **Ankouraje Rechèch ak Pran Desizyon ki Baze sou Done:** EEC ap bati kapasite rechèch ak done entèn pou 1) pi byen sipòte patenarya rechèch

ekstèn yo epi ede tradui rezilta yo an aksyon, epi 2) angaje ekip pwogram entèn yo pou aplike prensip rechèch ak done yo epi ankouraje aprantisaj ak amelyorasyon kontinyèl.

- **Amelyore Rechèch ak Transparans Done yo:** Anplis Tablodbò KPI a, EEC te kreye opòtinite pou moun ki gen enterè entèn ak ekstèn yo angaje yo epi aprann nan rechèch ak done EEC yo. Sa gen ladan prezantasyon bay Konsèy EEC a ak konsèy konsiltatif yo sou rechèch ki ap fèt, ansanm ak piblikasyon rezime done sou pwogram kle nan EEC epi devlopman sit entènèt rechèch ak done EEC a pou gen ladan l apès ak rezime sou inisyativ rechèch kle yo.
- **Devlope Portal Fanmi an:** Atravè Lwa FutureTech Gouvènè Healey a, EEC ap devlope yon nouvo pòtal familyal ak yon sistèm jesyon dosye pou pwogram CCFA yo, pou konstwi yon sistèm teknoloji ki pi modèn, ki fasil pou itilize sou telefòn mobil, aksesib, miltileng, epi ki diy.
- **Devlope Portal Edikasyon an:** EEC ap konstwi yon nouvo pòtal pou edikatè kounye a, pou fasilite administrasyon nouvo sistèm kalifikasyon an.
- **Angajman ekstèn:** EEC òganize opòtinite regilye pou moun ki gen enterè nan domèn nan (edikatè, founisè, fanmi, defansè) pou yo aprann sou travay EEC la epi pataje kontribisyon yo pou enfòme règleman ak pratik yo. Opòtinite sa yo genyen ladan yo:
 - Gwoup siveyans ki te kreye pa lejislatif la, tankou Komisyon Konsiltatif Done sou Edikasyon ak Swen Bonè, Konsèy Mendèv Edikasyon ak Swen Bonè, ak Konsèy Konsiltatif sou Edikasyon ak Swen Bonè.



Enfrastrikti Ajans lan

- Gwoup founisè, defansè, ak fanmi ki ede EEC idantifye defi nan domèn nan epi diskite sou solisyon potansyèl yo, tankou gwoup diskisyon ak gwoup travay (Rezidansyèl ak Plasman, Mendèv, Règleman, CCFA)
- Angajman ouvè pou pataje règleman oswa nouvo enfòmasyon, tankou webinè, lè biwo, fòmasyon, ak sesyon koute kominote a.
- **Devlope Nouvo Konsèy Konsiltatif Fanmi an:** EEC ap kreye premye Konsèy Konsiltatif Fanmi fòmèl li a pou elve vwa fanmi ak moun kap bay swen pou enfòmè règleman ak pwogram EEC yo, ankouraje patisipasyon fanmi nan pran desizyon, enfòmè alokasyon resous nan nivo leta a, epi ranfòse patenarya ant fanmi yo, founisè yo, ak ajans leta yo.
- **Gwoup Travay Entè-Ajans pou Edikasyon Bonè ak Swen Timoun:** Gwoup Travay la te katalize yon apwòch gouvènmantral anvè edikasyon timoun piti ak swen timoun, sa ki te lakòz nouvo kolaborasyon, ekspètiz, ak pataj resous pou ogmante kapasite EEC epi adrese defi kle nan sektè a.

Dènye etap enpòtan yo

- **Kreye Divizyon Aksè ak Angajman Fanmi an:** An 2022, EEC te kreye ekip Aksè ak Angajman Fanmi an pou amelyore aksè ak eksperyans fanmi yo nan pwogram ak resous gadri, tankou CCFA, CFCE, ak lòt pwogram ki baze nan kominote a.
- **Kreye Divizyon Politik, Rechèch, ak Analiz Done:** An 2022, EEC te elaji kapasite done ak rechèch li atravè lansman Divizyon Politik, Rechèch,

ak Analiz Done li a (kounye a yo rele li Divizyon Politik, Estrateji, ak Rechèch). Ekip sa a dirije efò pou kolekte, analize, epi aplike rechèch ak done pou amelyore règleman, pwogram, ak sèvis yo.

- **Ekip pwodwi kreye:** An 2023, EEC te kreye yon ekip pwodui nan Divizyon Operasyon an pou asire sistèm teknolojik li yo fasil pou itilize, aksesib, epi reponn a bezwen fanmi yo, edikatè yo ak founisè yo.
- **Direktè Divèsite, Ekite, ak Enklizyon ki anboche a:** An 2024, EEC te anboche premye Direktè Divèsite, Ekite, ak Enklizyon li a, pou sipòte ajans lan nan entegre divèsite, ekite, enklizyon, ak apatenans nan tout travay li, entèn ak ekstèn.
- **Direktè Sèvis Rezidansyèl ak Plasman ki anboche a:** An 2025, EEC te anboche premye Direktè Sèvis Rezidansyèl ak Plasman li a, pou sipèvizite sante, sekirite ak byennèt timoun ak jèn ki nan swen rezidansyèl ak plasman.
- **Lanse Komisyon Konsiltatif Done:** Yo te adopte Komisyon Konsiltatif Done sou Edikasyon ak Swen Timoun piti a kòm yon pati nan bidjè leta Lejislati a pou ane fiskal 2025 la pou fè rekòmandasyon pou amelyore itilizasyon done leta, founisè, ak pwogram ki gen rapò ak pri, kalite, ak itilizasyon sèvis edikasyon ak swen timoun piti.



- **Lanse tablodbò KPI a:** An 2024, EEC te kreye Tablodbò KPI a pou pataje done piblikman sou mezi kle konsènan edikasyon ak swen bonè atravè Commonwealth la.
- **Ajanda Rechèch EEC pibliye a:** An 2024, EEC te devlope yon ajanda rechèch ki aliyen ak priyorite estratejik ajans lan. Ajanda rechèch la fèt pou pote transparans nan twou vid ki genyen nan konesans epi pou mete chèche yo ak lòt moun ki enterese yo an kontak ak kèk nan kesyon, efò ak defi ki pi ijan nan domèn nan, ak objektif pou ankouraje aprantisaj ak amelyorasyon kontinyèl andedan ak deyò EEC.
- **Rezime Done EEC Pibliye yo:** An 2025, EEC te pibliye twa rezime done ki te konsantre sou C3, CPPI, ak CCFA. Dokiman sa yo bay yon apèsi sou pwogram ki deja egziste yo ak done ki disponib yo pou pote pi gwo konsyantizasyon sou sèvis EEC yo epi rezime aprantisaj yo pou moun ki gen enterè entèn ak ekstèn yo.
- **Sistèm Verifikasyon Dosye Retrete Eritaj:** An 2025, EEC te retire ansyen sistèm BRC li a, li te chanje nèt pou l sèvi ak yon nouvo sistèm (BRC Navigator) ki amelyore efikasite ak sekirite done yo, epi ki pèmèt yon eksperyans ki pi rapid e pi fasil pou itilizatè yo pou kandida yo ak anplwaye yo.





Objektif 5-an Pou kontinye ranfòse pwogrè ki fèt dènyèmman yo epi ranfòse kapasite entèn ajans lan pandan senk ane kap vini yo, EEC idantifye objektif ak aksyon sa yo:

Aksyon kle yo, 2026-30

- Aplike pwogram entèn divèsite, ekite, enklizyon ak apatenans
- Elaji pwogramasyon ak sipò entèn yo toutotou sik lavi/eksperyans anplwaye yo.
- Devlope epi deplwaye yon inite fòmasyon/devlopman pwofesyonèl entèn EEC la.
- Amelyore aksè anplwaye EEC yo a enfòmasyon ak gid pwosedi yo

- Idantifye analiz ak rechèch sipò ki nesèsè pou konprann sitiasyon an, enfòmè desizyon politik yo, evalye efikasite pwogram yo, epi swiv pwogrè nan direksyon objektif yo.
- Idantifye bezwen done adisyonèl epi senplifye koleksyon done pou minimize chay ak redondans.
- Amelyore kalite done yo epi modènize sistèm teknolojik yo
- Elaji aksè piblik la a done ak analiz EEC yo, ki gen ladan l renouvèlman pwogram rezidansyèl ak plasman, pou responsablite ekstèn.
- Kreye epi itilize KPI pou swiv pwogrè ak angajman

- Lanse nouvo Konsèy Konsiltatif Fanmi an
- Kontinye fasilite epi itilize Konsèy Konsiltatif Fanmi an, Konsèy Mendèv la, Konsèy Konsiltatif la, Komisyon Konsiltatif Done a pou pataje enfòmasyon epi kolekte fidbak.
- Kontinye devlope epi itilize gwoup travay EEC yo (Rezidansyèl ak Plasman, Mendèv, Règleman, CCFA) pou apwofondi konpreyansyon sou defi ak bezwen kle yo.
- Ranfòse chanèl angajman ki deja egziste yo epi idantifye lòt chemen pou angajman bilateral avèk kominote a.
- Amelyore kadans ak klè kominikasyon dijital pou tout moun ki konsène yo

- Bati epi kenbe pòtal ekstèn yo (fanmi, edikatè, Sistèm Jesyon Aprantisaj)
- Bati epi kenbe sistèm pataj enfòmasyon entèn yo (Intranet)
- Mete ajou epi amelyore teknoloji/sistèm ki deja egziste yo, epi eksplòre teknoloji ki ap vini yo

Objektif yo

Objektif 1

Anplwaye EEC yo ap pwospere kòm manm yon kominote EEC enklizif, epi yo pral gen aksè a resous, enfòmasyon, ak opòtinite devlopman pwofesyonèl pou ede yo reyisi nan wòl yo, avanse nan karyè yo, epi enkòpore enklizyon ak ekite nan travay yo.

Objektif 2

EEC pral sèvi ak prèv ak done pou enfòmè pran desizyon kontinyèl epi egzamine efikasite pwogram, règleman ak investisman li yo.

Objektif 3

Founisè yo, defansè yo, chèchè yo, lejislètè yo, ak fanmi yo pral kapab itilize done ak rechèch ki ede yo konprann travay EEC a ak domèn edikasyon timoun piti a.

Objektif 4

Pwogram yo, edikatè yo, ak fanmi yo pral gen opòtinite enpòtan pou angaje yo ak EEC epi pataje lide yo, pou yo ka pi byen santre vwa yo nan sèvis, règleman ak inisyativ EEC yo.

Objektif 5

EEC pral gen sistèm teknolojik modènize ki amelyore eksperyans itilizatè entèn ak ekstèn yo, diminye chay administratif la, epi amelyore aksè ajans lan a done kalite siperyè.





Rezilta/Mezi

EEC poko suiv okenn **Enfrastrikti Ajans lan** metrik yo sou tablodbò KPI li a.

Pandan senk pwochen ane yo, EEC pral bati kapasite pou mezire epi swiv pwogrè nan direksyon rezilta sa yo pou mezire pwogrè sou li yo

Enfrastrikti Ajans lan objektif ak aksyon:

- Rezilta pozitif/k ap ogmante nan sondaj sou klima anplwaye yo konsènan santiman apatenans, sipò, ak opòtinite devlopman.
- Rezilta pozitif nan sondaj anplwaye yo sou mezi kote done/rechèch yo ap enfliyanse desizyon kontinyèl yo.
- Ogmantasyon nan kantite itilizatè sou tablodbò KPI a
- Rezilta ki elve/k ap ogmante sou sondaj satisfaksyon moun ki gen enterè pou sistèm teknolojik EEC yo



Konklizyon

EEC fè pwogrè siyifikatif pandan kèk dènye ane yo pou amelyore aksè, abòdablite, estabilite pwogram, sipò pou mendèv, kalite pwogram, ak enfrastrikti entèn li — yon travay ajans lan anvi kontinye epi apwofondi pandan senk pwochen ane yo, an kolaborasyon avèk patnè li yo ak moun ki gen enterè nan tout eta a. Avèk Plan Aksyon Estratejik sa a, ajans lan gen yon plan pou:

- Kontinye ogmante kapasite pwogram gadri nan Massachusetts yo, sitou nan zòn ki kounye a pa gen ase plas pou gadri.
- Ede plis fanmi jwenn epi enskri nan sèvis gadri abòdab ki satisfè bezwen yo.
- Sipòte pwogram edikasyon bonè ak gadri timoun, kit se nouvo oswa deja egziste, pou yo ouvri epi rete ouvè.
- Amelyore mendèv la avèk eksperyans entegrasyon amelyore, devlopman pwofesyonèl, ak opòtinite pou avanse nan karyè.
- Aplike règleman lisans ki ajou pou reflekte pi bon pratik modèn yo anrapò ak sante, sekirite, ak patenarya famiyal yo.
- Elaji aksè a prèv, done, ak rechèch sou sektè edikasyon ak swen timoun piti.
- Santre vwa pwogram yo, edikatè yo, ak fanmi yo nan sèvis, règleman, ak inisyativ EEC yo.

Atravè travay sa a, EEC ap kontinye atenn vizyon li, kote timoun, jèn ak fanmi yo rive nan tout potansyèl yo kounye a ak nan lavni.



MASSACHUSETTS
**Department of
Early Education and Care**