

2026-2030

Plano de ação estratégico

DEPARTAMENTO DE EDUCAÇÃO E CUIDADOS NA PRIMEIRA
INFÂNCIA DE MASSACHUSETTS





Índice

Missão, Visão e Valores Fundamentais	3
Carta da Comissária	4
Introdução	5
Acesso familiar	12
Estabilidade do programa	18
Apoio à força de trabalho	23
Qualidade do programa	32
Infraestrutura da Agência	38
Conclusão	41



Missão, Visão e Valores Fundamentais

Nossa missão:

Apoiar o crescimento e desenvolvimento saudáveis de todas as crianças, fornecendo programas e recursos de alta qualidade para famílias e comunidades.

Nossa visão:

Crianças, jovens e famílias atingem seu pleno potencial agora e no futuro.

Nossos valores fundamentais:

- Promover a equidade e a inclusão.
- Mantenha uma perspectiva holística.
- Abrace a colaboração
- Defenda a inovação
- Atendimento centralizado



Como Comissária do Departamento Estadual de Educação e Cuidados na Primeira Infância (EEC), Tenho o imenso privilégio de trabalhar ao lado de mais de 280 servidores públicos dedicados no Departamento, comprometidos com o apoio ao crescimento e desenvolvimento das crianças, assim como com a mobilidade econômica de suas famílias. Todos os dias, trabalhamos para garantir que mais famílias tenham acesso aos cuidados infantis de que precisam, que mais educadores tenham acesso ao desenvolvimento profissional e a carreiras nas quais possam prosperar e que mais programas possam surgir e crescer para atender a mais crianças.

Com o apoio da Administração Healey-Driscoll, de nossos colegas na Assembleia Legislativa do Estado de Massachusetts e do Conselho do EEC, emergimos de uma pandemia nacional que abalou profundamente nossas instituições e fizemos progressos significativos em direção ao nosso compromisso compartilhado com um sistema de educação e cuidados na primeira infância líder no país em Massachusetts. Implementamos mudanças significativas para sustentar e expandir nosso programa Commonwealth Cares for Children (C3), continuamos nossos esforços para aprimorar e ampliar nossos programas de Assistência financeira para cuidados infantis (CCFA) a fim de alcançar mais famílias com melhores serviços, e estamos engajando novas comunidades e ampliando o acesso à pré-escola universal por meio de nossa Iniciativa de Parceria com Escolas de Educação Infantil Comunitárias (CPPI). Nos últimos anos, o foco do nosso trabalho tem sido o fortalecimento do desenvolvimento da força de trabalho e das oportunidades para educadores novos e experientes, o engajamento profundo com a área enquanto trabalhamos no desenvolvimento de uma certificação para educadores, a expansão da oferta de ensino superior e o estabelecimento de novos caminhos de entrada na área. Como resultado do nosso trabalho, mais

crianças do que nunca estão recebendo o CCFA, os salários dos educadores estão aumentando à medida que as vagas na área diminuem, e mais programas de educação e cuidados na primeira infância estão sendo abertos todos os dias.

Grande parte do que conquistamos devemos às parcerias com nossos parceiros em Muito do que conquistamos devemos às parcerias com nossos parceiros em todo o estado; nada disso teria sido possível sem as contribuições de famílias, educadores, diretores e funcionários de programas, defensores, legisladores e organizações comunitárias que compartilham nossa visão sobre educação e cuidados na primeira infância e trabalham conosco todos os dias para torná-la realidade.

Queremos apoiar as famílias em sua trajetória de mobilidade econômica, garantindo que seus filhos tenham as melhores oportunidades possíveis para ingressar e ter sucesso na escola e na vida. Acreditamos que construir o sistema de educação e cuidados na primeira infância que as famílias, as crianças e a economia merecem exigirá que continuemos a pressionar várias alavancas — para abordar a acessibilidade e o acesso para as famílias; a retenção de educadores; o recrutamento e a remuneração; e a estabilidade e viabilidade financeira do programa.

Este Plano de Ação Estratégico 2026-30 dá continuidade ao trabalho que já iniciamos. Acreditamos que, com nossos parceiros em todo o estado, os objetivos e estratégias deste plano nos permitirão continuar a construir sobre as conquistas que alcançamos juntos e nos aproximar de um sistema onde todas as famílias possam acessar o cuidado e o apoio de que elas e seus filhos precisam para prosperar.

**Atenciosamente,
Amy Kershaw**

Importância da Educação e Cuidados na Primeira Infância

Décadas de pesquisa demonstram que o acesso à educação e cuidados na primeira infância confiáveis e de alta qualidade promove o desenvolvimento das crianças, o desempenho escolar e o sucesso a longo prazo. Programas de alta qualidade apoiam o desenvolvimento físico, socioemocional e cognitivo das crianças, aspectos essenciais para a preparação escolar e para reduzir as desigualdades de oportunidades.

A educação infantil é fundamental para reduzir a desigualdade de oportunidades em Massachusetts, proporcionando equidade e mobilidade econômica para as famílias, bem como oportunidades educacionais para seus filhos. O acesso a creches acessíveis também é um motor da economia do estado, permitindo que famílias de todos os níveis de renda participem da força de trabalho. A educação infantil é tanto a "força de trabalho por trás da força de trabalho" quanto o início da jornada educacional para muitos dos nossos alunos mais jovens, incluindo crianças em comunidades que foram mais impactadas pela pobreza ou que historicamente careceram de oportunidades educacionais equitativas.

A Agência

O Departamento de Educação e Cuidados na Primeira Infância (EEC) de Massachusetts é uma agência vinculada ao Gabinete Executivo de Educação (EOE) e responde ao Conselho de Educação e Cuidados na Primeira Infância. Com sua criação em 2005, Massachusetts se tornou o primeiro estado do país a criar um departamento independente separado com foco principal na educação infantil e cuidados infantis.

A agência tem uma missão dupla: proporcionar acesso a cuidados infantis estáveis e acessíveis para que as famílias possam trabalhar ou participar em educação e formação, e proporcionar experiências de aprendizagem seguras e de alta qualidade para ajudar a preparar as crianças para o sucesso escolar e na vida. O EEC possui diversas funções principais:

- **Licenciamento:** O EEC licencia, monitora e fornece assistência técnica a quase 9.000 programas e agências de educação e cuidados na primeira infância que atendem crianças e jovens em todo o estado de Massachusetts. Essas opções incluem programas de cuidados infantis familiares (FCC); programas em centros para bebês, crianças pequenas e pré-escolares; programas fora do horário escolar (OST) e programas pós-escolares; programas de cuidados residenciais e em grupo; abrigos temporários; e agências que oferecem serviços de colocação e adoção de crianças. Os programas de cuidados infantis do EEC atendem crianças desde o nascimento até os 16 anos de idade, e seus programas residenciais em grupo atendem jovens de até 22 anos.
- **Auxílio financeiro:** O EEC administra os programas estaduais de Assistência financeira para cuidados infantis (CCFA), que apoiam o acesso a cuidados infantis subsidiados para crianças e suas famílias em todo o estado, incluindo famílias que recebem serviços do Departamento de crianças e famílias (DCF) e do Departamento de assistência transitória (DTA). O CCFA é administrado de duas maneiras: vouchers, que são emitidos diretamente para famílias elegíveis e podem ser usados em programas participantes, e contratos, que são concedidos e vinculados a vagas em programas específicos.
- **Educação pré-escolar universalmente acessível:** A Iniciativa de Parceria para a Educação Infantil do Estado de Massachusetts (CPPI) serve como a principal

ferramenta da agência para expandir as oportunidades de educação pré-escolar de alta qualidade e universalmente acessíveis para todas as crianças e famílias dentro do sistema de ensino misto, por meio de financiamento em nível comunitário para apoiar parcerias entre distritos escolares públicos e provedores de educação infantil baseados na comunidade. Além de servir como um meio vital para aumentar o acesso à educação pré-escolar, o CPPI também está focado em fortalecer a qualidade dos programas nas comunidades, apoiando o alinhamento curricular e minimizando as barreiras aos serviços de educação especial para crianças pequenas.

- **Desenvolvimento profissional e apoio operacional:** O EEC também oferece uma variedade de apoios ao desenvolvimento profissional para educadores, funcionários e líderes de programas da primeira infância do estado; apoio operacional e de qualidade diretamente para programas de educação e cuidados na primeira infância, incluindo investimentos de capital; e, por meio de seus parceiros comunitários, apoio aos pais e serviços de alfabetização precoce para famílias em todo o estado.

Embora o EEC tenha ampla responsabilidade por todos os aspectos do sistema de educação infantil e cuidados com crianças, conforme refletido no escopo, nos objetivos estratégicos e nas principais iniciativas incluídas neste plano, a autoridade específica da agência para lares residenciais e coletivos, bem como agências de colocação, é mais restrita ao licenciamento e monitoramento. A agência está, no entanto, profundamente comprometida em apoiar e promover melhorias e investimentos em nosso sistema residencial e em sua força de trabalho, em parceria com nossas agências irmãs, com responsabilidade compartilhada pelas crianças e jovens atendidos.

O sistema misto de educação infantil e cuidados infantis

O setor de educação e cuidados na primeira infância abrange uma ampla gama de programas em diversos ambientes que cuidam de crianças desde o nascimento até os 13 anos de idade. O sistema misto de oferta de programas formais inclui programas sem fins lucrativos e com fins lucrativos, Head Start e Early Head Start, provedores da FCC e programas operados por escolas públicas. Esses programas oferecem cuidados em tempo integral e parcial para crianças desde o nascimento até os cinco anos de idade, bem como cuidados extracurriculares para crianças de cinco a 13 anos. Embora os programas licenciados pelo EEC sejam geridos de forma independente, mais de 90% são financiados, pelo menos parcialmente, com verbas públicas através de subsídios e/ou apoio financeiro do EEC; alguns recebem quase todo o seu financiamento de fontes públicas. Além disso, cidades e vilas de Massachusetts estão oferecendo cada vez mais pré-escolas financiadas com recursos públicos para crianças de 3 e 4 anos. Muitas famílias também recorrem aos Cuidados prestados por familiares, amigos e vizinhos (FFN), às vezes chamado de cuidado infantil informal, onde as crianças são cuidadas por pessoas que não possuem licença, mas são membros da família, amigos ou vizinhos de confiança. O EEC reconhece e financia alguns tipos de cuidados FFN, e esses prestadores estão sujeitos a certos requisitos de saúde e segurança, incluindo verificações de antecedentes.

Existem cerca de 9.000 programas de cuidados infantis em Massachusetts licenciados pelo EEC, incluindo programas em centros (que atendem crianças menores de cinco anos e/ou crianças em idade escolar) e prestadores de serviços FCC. No total, esses programas têm capacidade para atender aproximadamente 251.000 crianças desde o nascimento até os 13 anos de idade. Os programas realizados em centros especializados representam uma grande parte (81%) da

Introdução

capacidade do sistema licenciado. Aproximadamente três quartos de todos os programas baseados em centros que informam o EEC sobre a matrícula relatam matricular crianças menores de cinco anos, e mais da metade matricula bebês e crianças pequenas. Mais de um terço matricula crianças em idade escolar, sendo que quatorze por cento matriculam tanto crianças menores de cinco anos quanto crianças em idade escolar. Quase 6.000 (ou 67%) dos programas licenciados são provedores da FCC que cuidam de até 10 crianças em suas casas. Em todo o estado, os provedores da FCC têm capacidade para atender mais de 47.000 crianças.

Os programas Early Head Start e Head Start, financiados pelo governo federal, estão disponíveis para crianças de famílias que vivem abaixo da linha da pobreza federal (atualmente US\$ 32.150 para uma família de quatro pessoas) e não exigem coparticipação ou taxa familiar. O EEC apoia os programas Head Start por meio do Gabinete de Colaboração do Head Start, que coordena parcerias e fornece subsídios para fortalecer os serviços para as famílias, e por meio de financiamento suplementar estadual. No ano fiscal federal (FFY) de 2024, havia mais de 8.000 crianças matriculadas no programa Head Start em Massachusetts, quase 3.000 no Early Head Start e mais de 60 no programa Migrant and Seasonal Head Start.

O Departamento de Educação Elementar e Secundária de Massachusetts (DESE) e os distritos escolares locais também desempenham um papel fundamental no apoio aos programas pré-escolares e de atividades extracurriculares na Comunidade. Muitos programas pré-escolares operados por distritos escolares, denominados "programas financiados", recebem financiamento do EEC, mas estão isentos de licenciamento pelo EEC. Em todo o estado, cerca de 31.000 crianças estão matriculadas em salas de aula pré-escolares públicas, a maioria das quais são programas de meio período. A maioria dos municípios oferece oportunidades de educação pré-escolar administradas pelo distrito, e alguns

estão caminhando para oferecer pré-escola universal (UPK). Os programas pré-escolares públicos podem ser oferecidos dentro de escolas de ensino fundamental ou em centros de educação infantil administrados pelo distrito. Além disso, alguns distritos trabalham em parceria com organizações comunitárias para fornecer serviços pré-escolares.

O EEC também licencia Programas de Colocação Residencial, Agências de Colocação Familiar e Agências de Adoção em Massachusetts. O estado possui mais de 300 programas residenciais, que têm capacidade para fornecer cuidados em grupo e moradia para mais de 8.000 crianças e jovens em instalações fora de seus lares familiares, incluindo abrigos temporários e programas de cuidados em grupo. As agências de colocação supervisionam a aprovação de famílias para oferecerem colocação familiar em residências particulares ou para adotarem uma criança.

O EEC estabelece parcerias com agências de Recursos e Encaminhamento para Cuidados Infantis (CCR&R) e com o Mass211 para ajudar as famílias a encontrar cuidados infantis e acessar assistência financeira. Os CCR&Rs orientam as famílias sobre como se inscrever no CCFA, gerenciar a elegibilidade e entrar na lista de espera estadual quando necessário, enquanto o Mass211 fornece uma linha central de encaminhamento para informações e conexões rápidas. Juntos, eles garantem que as famílias recebam apoio tanto local quanto estadual para obterem cuidados infantis acessíveis.

Catalisadores recentes na educação e cuidados na primeira infância

Somente nos últimos anos, o EEC fez progressos significativos na melhoria do acesso, da acessibilidade financeira e da qualidade dos programas de educação e cuidados na primeira infância em todo o estado — apoiado por aumentos históricos no financiamento da educação e dos cuidados na primeira

Introdução

infância e por mudanças legislativas da Administração Healey-Driscoll e da Assembleia Legislativa de Massachusetts, incluindo duas iniciativas estaduais que aprofundaram a atenção, a colaboração e a alocação de recursos para o setor de educação e cuidados na primeira infância em todo o estado: A Comissão Especial Legislativa de Revisão Econômica da Educação e Cuidados na Primeira Infância e a iniciativa Gateway to Pre-K.

Comissão Especial Legislativa de Revisão Econômica da Educação e Cuidados na Primeira Infância: A Seção 106 do Capítulo 227 das Leis de 2020 estabeleceu a Comissão Especial Legislativa de Revisão Econômica da Educação

Áreas de Foco da Comissão Especial Legislativa de Revisão Econômica da Educação e Cuidados na Primeira Infância



e Cuidados na Primeira Infância para estudar a estrutura de financiamento da educação e cuidados na primeira infância e maneiras de apoiar o objetivo do Estado de expandir o acesso equitativo à educação e cuidados na primeira infância de alta qualidade. A Comissão, composta por uma variedade de partes interessadas, incluindo legisladores, prestadores de serviços, organizações profissionais, líderes empresariais e empregadores, defensores e líderes de agências estaduais, realizou 10 reuniões públicas entre abril de 2021 e fevereiro de 2022. O grupo elaborou 14 recomendações imediatas, de curto e longo prazo, nas áreas de foco indicadas no gráfico à esquerda.

As conclusões e recomendações da Comissão foram catalisadores poderosos para motivar um envolvimento e financiamento mais amplos em apoio ao progresso na área da educação e cuidados na primeira infância, e continuam a orientar o trabalho em curso do EEC.

Iniciativa Gateway to Pre-K Em 2024, a governadora Healey apresentou a agenda de sua Administração para tornar a educação e os cuidados na primeira infância mais acessíveis e financeiramente viáveis para todas as famílias em todo o Estado de Massachusetts. A agenda da Gateway to Pre-K incluiu quatro componentes principais:

- **Garantir o acesso universal e de alta qualidade à educação pré-escolar:** O programa de bolsas CPPI fornece financiamento para comunidades de Massachusetts para desenvolver e apoiar parcerias entre distritos escolares e programas privados de educação e cuidados na primeira infância, a fim de ampliar o acesso à educação pré-escolar de alta qualidade e acessível. O CPPI ajuda as comunidades a coordenar, alinhar e fortalecer currículos, políticas, avaliações, desenvolvimento profissional e apoio integrado ao trabalho para educadores em diversos contextos. Promove também o acesso equitativo aos

serviços de educação especial para garantir a plena inclusão de crianças com deficiência em todas as unidades. Desde a sua criação, o CPPI cresceu, passando de apoiar nove comunidades em 2019 para 30 comunidades — e mais de 3.200 crianças — no ano fiscal estadual (AF) de 2025.

- **Aumentar a elegibilidade e o acesso à assistência financeira para cuidados infantis:** Em janeiro de 2026, a elegibilidade para o CCFA aumentará de 50% da renda média estadual (SMI) para 85% da SMI, a fim de ajudar mais 4.000 famílias de renda baixa e moderada a pagar pelos cuidados de saúde. O financiamento estatal para o CCFA aumentou 58% desde 2022 (US\$ 686,6 milhões no ano fiscal de 2022, em comparação com US\$ 1,087 bilhão no ano fiscal de 2026), permitindo que o estado apoie mais crianças e famílias do que nunca. Além disso, esse financiamento ajudou o EEC a aumentar suas taxas de reembolso para os prestadores de serviços, de forma a refletir melhor o custo da prestação de cuidados, elevando o número de prestadores que aceitam o CCFA para um máximo de 6.324 em outubro de 2025.
- **Dando continuidade ao programa Commonwealth Cares for Children:** Durante a pandemia de COVID-19, o Congresso dos Estados Unidos aprovou quase US\$ 53 bilhões em fundos de auxílio para estabilizar o setor de educação infantil, dos quais Massachusetts recebeu US\$ 687 milhões e criou o programa de subsídios Commonwealth Cares for Children (C3). Massachusetts deu continuidade a esse programa com verbas estaduais quando o financiamento federal terminou. O financiamento C3 tem sido uma força transformadora na estabilização do sistema de cuidados infantis do estado desde a pandemia, permitindo que os programas de educação infantil permaneçam abertos e apoiando o crescimento de todo o sistema por meio de investimentos em força de trabalho, qualidade e acessibilidade.

- **Criação da Força-Tarefa Interinstitucional de Educação e Cuidados na Primeira Infância:** Em 2024, a governadora Healey assinou a Ordem Executiva 625, que criou uma Força-Tarefa Interinstitucional de Educação e Cuidados na Primeira Infância com duração de três anos, com o objetivo de garantir que o Estado lidere a nação em acesso, acessibilidade financeira, equidade e qualidade na educação e nos cuidados na primeira infância. A Força-Tarefa representa uma abordagem de “governo como um todo” para melhorar a acessibilidade e a acessibilidade financeira na educação e nos cuidados na primeira infância. Composta por líderes que representam cada Secretaria do Poder Executivo, a Força-Tarefa tem como foco desenvolver um entendimento compartilhado dos desafios enfrentados pelo setor em Massachusetts, aprofundar a comunicação e a colaboração dentro do governo estadual e solicitar que cada Secretaria da Administração tome medidas para apoiar o setor de educação e cuidados na primeira infância.

Durante seu primeiro ano, a Força-Tarefa analisou iniciativas eficazes de outros estados e países e reuniu contribuições de mais de 1.100 partes interessadas de todo o Estado de Massachusetts por meio de 14 sessões de escuta e submissões por escrito. Em resposta, a Força-Tarefa apresentou 29 recomendações para a colaboração entre órgãos governamentais com o objetivo de melhorar a acessibilidade e a acessibilidade financeira da educação e dos cuidados na primeira infância em Massachusetts.

No segundo ano, a Força-Tarefa avançou significativamente na implementação dessas recomendações por meio de pesquisa direcionada, construção de relacionamentos e desenvolvimento de programas. Para saber mais sobre as recomendações iniciais da Força-Tarefa e o progresso atual, [clique aqui](#).

Estatuto habilitador ampliado do EEC: Por meio do processo de elaboração do orçamento para o ano fiscal de 2025, a Assembleia Legislativa incluiu e o Governador aprovou amplas mudanças legislativas que agora fazem parte do estatuto que institui o EEC e orientam o trabalho da agência daqui para frente. Essas mudanças:

- O programa C3 tornou-se permanente, sendo transformado em lei, sujeito à aprovação orçamentária e fornecendo diretrizes para o ano fiscal de 2025 e posteriores.
- A elegibilidade para o CCFA foi codificada na legislação estadual, incluindo grupos prioritários, e a elegibilidade foi estendida até 85% da renda média estadual (SMI).
- Criou um novo programa de perdão de empréstimos que incluía funcionários da educação e cuidados na primeira infância.
- Codificou o programa de bolsas de estudo de ensino superior já existente para profissionais da educação e cuidados na primeira infância.
- Exigiu-se que o EEC estabelecesse um cronograma para a revisão da estrutura de taxas do CCFA e da tabela de taxas para pais.
- Exigiu-se que a agência estabelecesse um plano de carreira para a área de educação e cuidados na primeira infância.
- Removeu o limite legal (atualmente de 10) para os programas da FCC, permitindo que novas regulamentações analisem o tamanho e as proporções dos grupos da FCC.
- Exigiu-se que o Gabinete Executivo de Trabalho e Desenvolvimento da Força de Trabalho (EOLWD), em consulta com o EEC e o Gabinete Executivo de Desenvolvimento Econômico (EOED), preparasse um relatório sobre o apoio à educação e ao cuidado na primeira infância e a promoção das melhores práticas dos empregadores.

- Criou-se uma Comissão Consultiva de Dados com novos requisitos de coleta de dados e um relatório anual.

Olhando para o futuro

Com esse apoio, o EEC e o setor obtiveram ganhos significativos nos últimos anos. O orçamento do EEC quase dobrou nos últimos quatro anos, passando de US\$ 819 milhões no ano fiscal de 2022 para US\$ 1,77 bilhão no ano fiscal de 2026. A capacidade licenciada e financiada do sistema de cuidados infantis continua a crescer e agora excede os níveis pré-pandemia, com capacidade para atender mais de 263.000 crianças em mais de 9.000 programas. Mais programas do que nunca — 69% — estão participando do CCFA. Os salários dos professores também aumentaram, com a média salarial por hora dos professores de educação infantil em centros especializados 21% maior do que em 2022, e a porcentagem de vagas em todo o sistema diminuiu de 11% para 9% desde 2023.

Ainda há muito trabalho a ser feito para garantir que os ganhos recentes sejam mantidos e fortalecidos nos próximos cinco anos. Olhando para o futuro, o EEC está focado em continuar a desenvolver o trabalho que já está sendo realizado na agência, por meio de parcerias com agências nos níveis estadual e comunitário. Neste cenário financeiro desafiador, o EEC deve aproveitar ao máximo os recursos existentes, criando também condições para expandir o acesso e as oportunidades à medida que recursos adicionais se tornem disponíveis. O trabalho descrito neste plano exigirá parcerias sólidas com famílias, prestadores de serviços, funcionários, defensores, legisladores e outras agências estaduais, para garantir que as vozes certas estejam presentes e que os recursos sejam alinhados para continuar aprimorando o acesso, a acessibilidade financeira, a qualidade dos programas e a estabilidade em todo o estado.

Em 2024, em parceria com o Conselho, o EEC desenvolveu cinco **Objetivos Estratégicos** Para orientar e organizar seu trabalho:



Acesso familiar

As famílias têm acesso equitativo à educação e cuidados na primeira infância de qualidade e a preços acessíveis nas comunidades onde vivem, aprendem e trabalham.



Estabilidade do programa

Os programas licenciados ou financiados pelo EEC são operacionalmente estáveis e financeiramente sustentáveis.



Apoio à força de trabalho

Um grupo diversificado de educadores, líderes e funcionários de programas recebe remuneração competitiva e é apoiado por trajetórias profissionais claras que promovem equidade, retenção e ascensão na carreira.



Qualidade do programa

Os programas licenciados ou financiados pelo EEC apoiam a saúde e a segurança das crianças e proporcionam ambientes de alta qualidade, culturalmente sensíveis, inclusivos e que apoiam a aprendizagem e o desenvolvimento das crianças em parceria com as famílias.



Infraestrutura da Agência

O EEC possui capacidade interna, estruturas organizacionais, perspectivas diversas e conhecimentos especializados suficientes para cumprir sua missão e seus objetivos estratégicos.

Este Plano de Ação Estratégico 2026-30, bem como os projetos e prioridades da agência, estão organizados em torno desses Objetivos Estratégicos, para garantir que o trabalho da agência progrida em direção às áreas de impacto desejadas.



Acesso familiar

As famílias têm acesso equitativo à educação e cuidados na primeira infância de qualidade e a preços acessíveis nas comunidades onde vivem, aprendem e trabalham.

Sobre

O EEC está empenhado em tornar o cuidado infantil mais acessível para mais famílias, combatendo a escassez de programas de cuidado infantil e apoiando o crescimento de diferentes tipos de programas, para que mais famílias e crianças tenham acesso ao cuidado necessário para crescer e prosperar.

Muitas famílias em Massachusetts enfrentam dificuldades para encontrar opções de educação infantil e cuidados infantis que sejam acessíveis e com preços razoáveis. A oferta de vagas em creches é inferior à demanda, o que leva a longas listas de espera, especialmente para bebês e crianças pequenas. Em áreas com poucos programas licenciados, algumas famílias precisam percorrer longas distâncias para encontrar vagas ou buscar alternativas. As famílias também enfrentam a disponibilidade limitada de cuidados em tempo integral e após as aulas que se adaptem aos seus horários de trabalho. Os custos com creches em Massachusetts estão entre os mais altos do país, fazendo com que muitas famílias tenham dificuldades para arcar com o custo total da educação infantil de alta qualidade, especialmente as famílias trabalhadoras de baixa renda.

O EEC fornece financiamento direto para famílias, programas e parceiros comunitários para ampliar o acesso a opções de atendimento. O programa CCFA



Acesso familiar

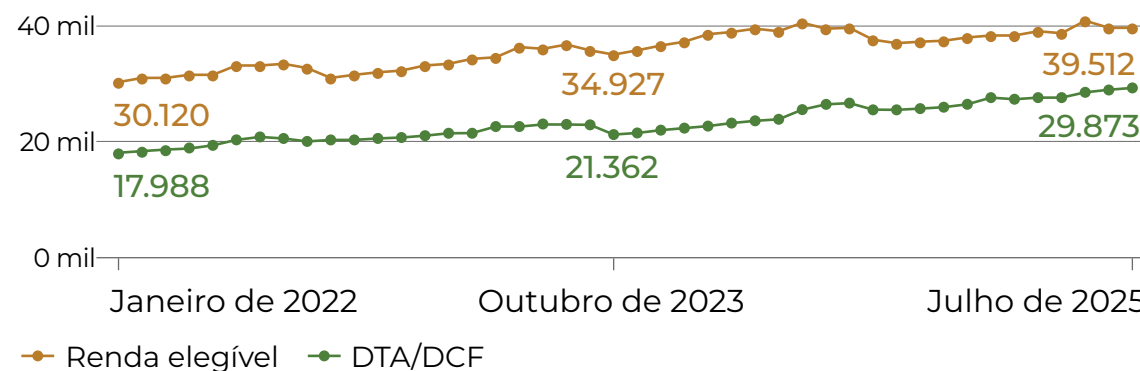
apoia o acesso a creches subsidiadas para famílias em todo o estado, e o programa C3 fornece suporte operacional vital para mais de 8.000 programas por mês. Para receber o auxílio CCFA devido à renda, uma família deve atender a uma série de requisitos de elegibilidade, incluindo (na maioria dos casos) requisitos de trabalho ou busca de emprego e uma renda familiar inferior a 50% da renda média estadual (SMI), que atualmente é de US\$ 82.978 de renda anual para uma família de quatro pessoas. Em janeiro de 2026, esse limite mudará para 85% da SMI, que atualmente é de US\$ 141.062 para uma família de quatro pessoas.

O EEC também apoia comunidades individuais por meio do CPPI, que estabelece parcerias entre provedores independentes e sistemas de escolas públicas, e dos programas de Envolvimento Coordenado da Família e da Comunidade (CFCE), que fornecem serviços e recursos de desenvolvimento infantil em comunidades locais.

Programas e iniciativas atuais

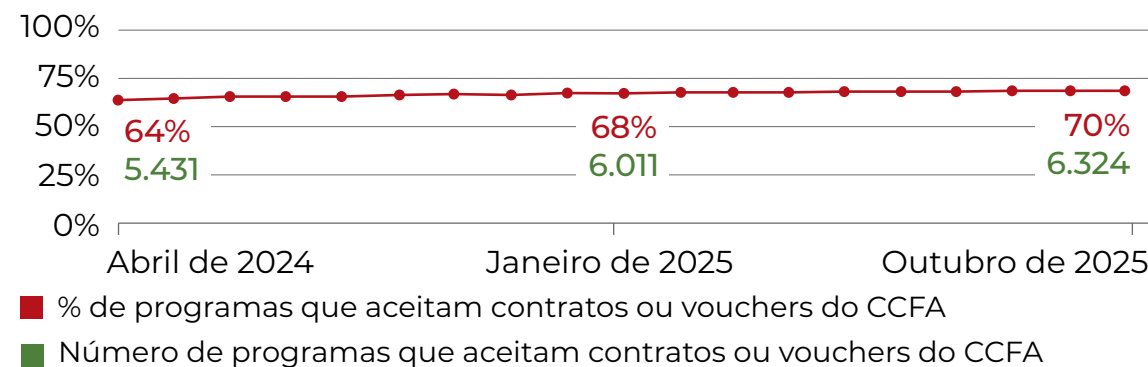
- **Assistência financeira para cuidados infantis:** Em agosto de 2025, mais de 69.000 crianças em Massachusetts recebiam o CCFA. Dessas crianças, quase 40.000 (57%) recebem assistência por meio de um voucher de acordo com a renda ou uma vaga em um provedor contratado, quase 14.000 (20%) recebem um voucher ou contrato de creche relacionado ao DCF e quase 16.000 (23%) recebem um voucher de creche relacionado ao DTA. Crianças em idade escolar representam a maior parte dos participantes do CCFA (50%), seguidas por crianças em idade pré-escolar (31%), crianças pequenas (15%) e bebês (5%). Em setembro de 2025, aproximadamente 30.000 crianças estavam na lista de espera centralizada do estado para o programa CCFA para crianças de baixa renda. Em outubro de 2025, 6.324 programas de educação e cuidados na primeira infância licenciados (69% de todos os programas licenciados) aceitavam crianças que recebiam o CCFA.

Número de casos atendidos pelo CCFA (por número de crianças) ao longo do tempo, por tipo de programa/fonte de financiamento.



Fonte: CCFA via ECISDWH. Esses dados são baseados na cobrança da Assistência financeira para cuidados infantis (CCFA), que atualmente ocorre após a prestação dos serviços, resultando em um atraso de dois meses na divulgação dos dados para um determinado mês de serviço. O número de casos está sujeito a alterações.

Programas licenciados e financiados pelo EEC que participam do CCFA



Fonte: LEAD via ECISDWH. O gráfico acima inclui programas FFC e programas baseados em centros licenciados pelo EEC, bem como escolas públicas/privadas financiadas pelo EEC. Não inclui prestadores informais de cuidados infantis. A participação no CCFA é definida como a existência de programas com um acordo ou contrato de voucher ativo para atender crianças com CCFA.





Acesso familiar

- **Commonwealth Cares for Children:** Originalmente concebido para manter os programas abertos e acessíveis às famílias durante o pico da pandemia da COVID-19, o C3 ajudou tanto o número de programas licenciados como a capacidade licenciada do estado a recuperar e agora exceder os níveis pré-pandêmicos.
- **Iniciativa de Parceria para a Educação Infantil do Estado:** O objetivo do CPPI é construir um sistema de oportunidades pré-escolares acessíveis e de alta qualidade nas comunidades da Gateway e em outros distritos rurais e de alta necessidade, que proporcione acesso acessível a todos e assegure consistência e alinhamento da programação, incluindo a prestação de serviços de educação especial, em todo o sistema de ensino misto. No ano fiscal de 2025, o CPPI apoiou 30 comunidades para fornecer educação pré-escolar a mais de 3.200 crianças.
- **Envolvimento coordenado da família e da comunidade (CFCE):** Os programas CFCE são programas locais, implementados na comunidade, que oferecem serviços e recursos de desenvolvimento infantil para famílias com crianças pequenas. Atualmente, o EEC apoia 80 programas CFCE, que tiveram contato com mais de 260.000 crianças em mais de 200.000 famílias no ano fiscal de 2025.
- **Portal da Família:** Por meio da Lei FutureTech da Governadora Healey, o EEC está desenvolvendo um novo portal da família e um sistema de gerenciamento de casos para o CCFA. Este portal moderno, compatível com dispositivos móveis, acessível e multilíngue foi projetado para oferecer uma experiência mais digna e centrada no usuário, substituindo e consolidando diversos sistemas obsoletos e processos manuais em uma solução digital simplificada. Pela primeira vez, as famílias poderão se inscrever diretamente na lista de espera estadual e preencher um formulário simplificado do CCFA em um único lugar,

proporcionando-lhes um acesso mais claro, rápido e fácil ao programa.

- **Conselho Consultivo Familiar:** O EEC está lançando um Conselho Consultivo Familiar para garantir que as famílias sejam ouvidas na definição do nosso trabalho e para envolvê-las diretamente na melhoria dos serviços digitais, políticas e procedimentos do CCFA.

Marcos recentes

- **Criou a primeira Divisão de Acesso e Envolvimento Familiar do EEC:** Em 2022, o EEC lançou uma nova equipe de Acesso e Envolvimento Familiar, ampliando a capacidade interna para desenvolver programas, políticas e sistemas que atendam às necessidades e preferências das famílias e eliminem as barreiras de acesso.
- **O programa C3 tornou-se permanente:** Massachusetts tornou o programa C3 permanente no ano fiscal de 2025, sujeito à disponibilidade de verbas.
- **Aumento do financiamento do CCFA:** O financiamento estatal para o CCFA aumentou 58% desde 2022 (US\$ 686,6 milhões no ano fiscal de 2022, em comparação com US\$ 1,087 bilhão no ano fiscal de 2026).
- **Mudança para a definição da taxa de reembolso dos custos de cuidados para CCFA:** Em 2024, Massachusetts tornou-se o sexto estado aprovado pelo governo federal para usar o custo da prestação de cuidados ao definir as taxas de reembolso do CCFA, fazendo um progresso significativo no combate às desigualdades geográficas e etárias nos níveis de taxas e mudando o foco da definição das taxas do CCFA com base nos preços cobrados às famílias que pagam de forma privada para a cobertura do custo da prestação de cuidados.





Acesso familiar

- **Participação incentivada no CCFA:** No orçamento do ano fiscal de 2025, a Assembleia Legislativa estabeleceu uma exigência legal de que todos os programas que recebem fundos C3 demonstrem a disposição de matricular crianças beneficiárias do CCFA. Essa nova política foi implementada no outono de 2025.
- **Processos CCFA simplificados:** Em 2023, com a aprovação do Conselho de Educação e Cuidados na Primeira Infância, o EEC atualizou significativamente os regulamentos e políticas do CCFA para simplificar o processo de inscrição, reduzir a burocracia para famílias e programas e oferecer melhor suporte a famílias sem-teto, famílias com deficiência e famílias vítimas de violência doméstica.
- **Contratos CCFA re-licitados:** Em 2024, o EEC renovou os contratos estaduais do CCFA (Acordo de Financiamento de Crianças Carentes) com prestadores de serviços de cuidados infantis pela primeira vez em 15 anos, priorizando vagas em todo o estado para bebês e crianças pequenas, em áreas onde a demanda excede a oferta, bem como para famílias com maiores necessidades.
- **Lançamento do Projeto Piloto CCFA para Funcionários:** Em janeiro de 2023, o EEC lançou um projeto piloto para fornecer acesso prioritário ao CCFA para funcionários com renda elegível que trabalham em programas de educação e cuidados na primeira infância licenciados ou financiados. Em 2025, o EEC adicionou isso aos regulamentos CCFA do estado, tornando-o uma política permanente.





Objetivos de 5 anos Para consolidar os progressos recentes e continuar a fortalecer a acessibilidade e a viabilidade financeira dos programas de educação e cuidados na primeira infância nos próximos cinco anos, o EEC identificou os seguintes objetivos e ações:

Principais ações, 2026-2030

- Ampliar a elegibilidade de renda para o CCFA de 50% para 85% da SMI; usar o novo Portal da Família para identificar e priorizar crianças com renda inferior a 50% da SMI.
- Avançar para que as taxas de reembolso do CCFA cubram o custo real do atendimento.
- Utilize o Portal da Família para reduzir o tempo de espera na lista de espera do CCFA e a complexidade do processo de inscrição.

- Manter e continuar desenvolvendo o programa C3 para dar suporte aos custos operacionais em programas baseados em centros e na FCC.
- Manter e continuar desenvolvendo o programa CPPI para apoiar a expansão da pré-escola universal.
- Atualizar regularmente os contratos do CCFA
- Fortalecer a formação, a assistência técnica e o apoio aos cuidados prestados por familiares, amigos e vizinhos.

- Crie um guia familiar sobre como acessar serviços de cuidados infantis.
- Tornar a busca por creches do EEC mais fácil de usar
- Priorize a acessibilidade linguística para recursos/sistemas familiares.
- Continuar o desenvolvimento, a reformulação da marca e a promoção das ofertas do Envolvimento Coordenado da Família e da Comunidade (CFCE)
- Continue a colaborar com os CCR&Rs e o Mass211 para garantir que as famílias tenham apoio na escolha das opções de educação e cuidados.

- Lançamento do Portal da Família para simplificar e modernizar o processo de inscrição no CCFA para famílias.
- Continuar a modernização do sistema CCFA, incluindo atualizações para melhorar a acessibilidade linguística e a compatibilidade com dispositivos móveis.
- Organizar o processo de elegibilidade do CCFA para garantir experiências consistentes para as famílias.
- Apoiar os CCR&Rs para alinhar os procedimentos em todas as regiões.

Objetivos

Objetivo 1

Os sistemas EEC estão posicionados para maximizar o uso dos recursos disponíveis, a fim de tornar a educação e o cuidado na primeira infância mais acessíveis a um maior número de famílias.

Objetivo 2

As famílias terão uma maior variedade de opções de educação e cuidados na primeira infância disponíveis em suas comunidades, que oferecem uma ampla gama de serviços.

Objetivo 3

As famílias poderão acessar informações sobre programas de educação e cuidados na primeira infância, bem como recursos comunitários, para que possam encontrar e se inscrever nos cuidados de que precisam.

Objetivo 4

As famílias que precisam de ajuda para pagar o cuidado infantil terão acesso centralizado às informações necessárias para aprender sobre assistência financeira e solicitá-la com facilidade.



Resultados/Métricas

Atualmente, o EEC acompanha e compartilha as seguintes métricas de **acesso familiar** em seu [painel de KPIs](#):

- Número e percentual de crianças em Massachusetts que participam de programas formais de educação e cuidados na primeira infância, ao longo do tempo.
- Número e percentagem de crianças de Massachusetts elegíveis para o CCFA que o recebem.
- Número de crianças que recebem CCFA, por tipo de CCFA, região e faixa etária.
- Número e percentagem de programas licenciados e financiados pelo EEC que participam no CCFA, ao longo do tempo.

Além de acompanhar e compartilhar as métricas acima, nos próximos cinco anos, o EEC também se concentrará em acompanhar o progresso em direção aos seguintes resultados para medir o progresso em seus objetivos e ações de Acesso Familiar:

- Aumento no número e na capacidade dos programas de cuidados infantis em Massachusetts
- Aumento no número e percentual de crianças que vivem em localidades com oferta suficiente de cadeirinhas para crianças.
- Redução do tempo decorrido entre o encaminhamento para o CCFA e a determinação da elegibilidade até a matrícula e o encaminhamento para o programa.

- Aumento do tráfego em sites de busca por cuidados infantis
- Diminuição da coparticipação média familiar como percentual da renda familiar.
- Aumento na porcentagem de famílias elegíveis de baixa, média e alta renda que acessam o CCFA.
- Feedback positivo das famílias sobre a experiência de usar a página de busca de creches do EEC e trabalhar com a CCR&Rs.
- Aumento do uso multilíngue do Portal da Família e dos serviços CCR&R



Estabilidade do programa

Os programas licenciados ou financiados pelo EEC são operacionalmente estáveis e financeiramente sustentáveis.

Sobre

O EEC está empenhado em melhorar o apoio operacional e financeiro aos programas de cuidados infantis e atividades extracurriculares, para que mais programas possam ser abertos e permanecer em funcionamento.

Mesmo antes da pandemia, o sistema de educação e cuidados na primeira infância já era frágil, com programas que há muito lutavam para equilibrar a acessibilidade financeira para as famílias com o pagamento de salários suficientes para os funcionários e o investimento em suporte de qualidade essencial. Os elevados custos operacionais afetam a capacidade dos prestadores de serviços de gerir negócios sustentáveis, atrair e reter talentos e manter as propinas baixas. Eles enfrentam dificuldades para pagar salários dignos e oferecer benefícios competitivos, o que afeta a retenção de funcionários e os coloca em risco de fechamento devido à escassez de pessoal, forçando-os a depender fortemente das mensalidades escolares dos familiares. Os diretores também sofrem de esgotamento profissional devido à necessidade de conciliar múltiplas responsabilidades operacionais e administrativas, além dos desafios na contratação e retenção de pessoal.

Programas de financiamento estadual, como o C3, e os recentes aumentos nas taxas do CCFA têm sido cruciais para estabilizar as finanças dos prestadores de

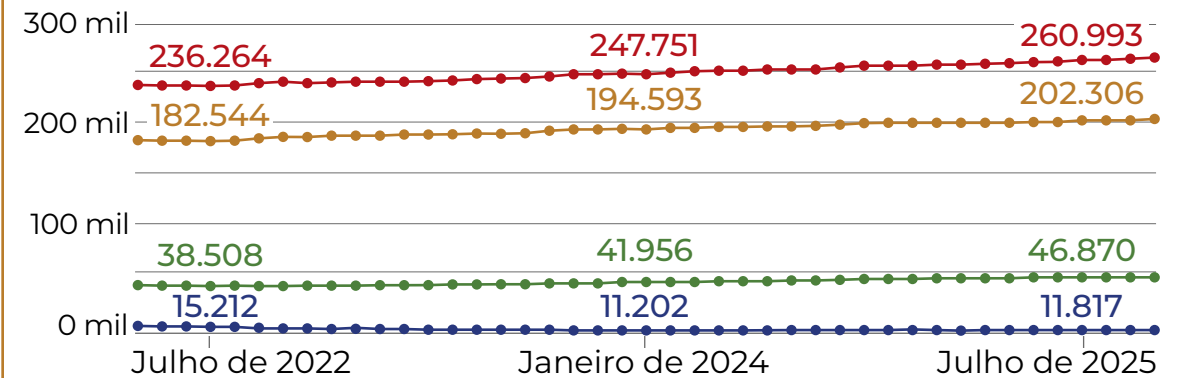
Estabilidade do programa

serviços, ajudando a cobrir despesas fixas e a apoiar a remuneração da força de trabalho. Para os prestadores de serviços de cuidados infantis em todo o estado, as subvenções C3 têm sido cruciais para sua capacidade de permanecerem abertos e manterem a capacidade licenciada; na verdade, o número de programas licenciados e financiados em Massachusetts cresceu 18% desde 2022, e o número de programas recém-inaugurados superou o número de fechamentos de programas ao longo do tempo, resultando em crescimento líquido. Em outubro de 2025, os programas licenciados e financiados pelo EEC teriam capacidade para atender mais de 263.000 crianças, mais de 26.000 a mais do que em 2022.

Programas e iniciativas atuais

- **Commonwealth Cares for Children:** No ano fiscal de 2025, mais de 8.000 programas (90% dos programas baseados em centros, 90% dos programas FCC e 95% dos programas que participam do CCFA) receberam fundos C3 para apoiar seus custos operacionais diários, incluindo remuneração e investimentos adicionais em força de trabalho e qualidade, o que permite que os programas recrutem e retenham melhor sua equipe, mitigando o aumento dos custos para as famílias.
- **Subvenções de capital:** O EEC administra diversos programas de subsídios de capital para apoiar projetos de renovação e construção, visando ampliar a capacidade e melhorar a qualidade e a acessibilidade dos ambientes de aprendizagem para crianças. Desde 2013, o programa de subsídios de capital concedeu mais de 65 milhões de dólares para ajudar a financiar mais de 125 projetos, incluindo a construção de salas de aula e banheiros, substituição de telhados, caminhos sensoriais ao ar livre e novos sistemas de segurança com cartão magnético.

Capacidade licenciada e financiada agregada por tipo de programa



Tipo de programa: — Atendimento em centros — Creche familiar
— Escolas privadas e públicas financiadas — Total

Fonte: LEAD via ECISDWH. Os dados de capacidade aqui apresentados referem-se à capacidade licenciada dos programas. Alguns programas podem não conseguir atender a sua capacidade total licenciada.

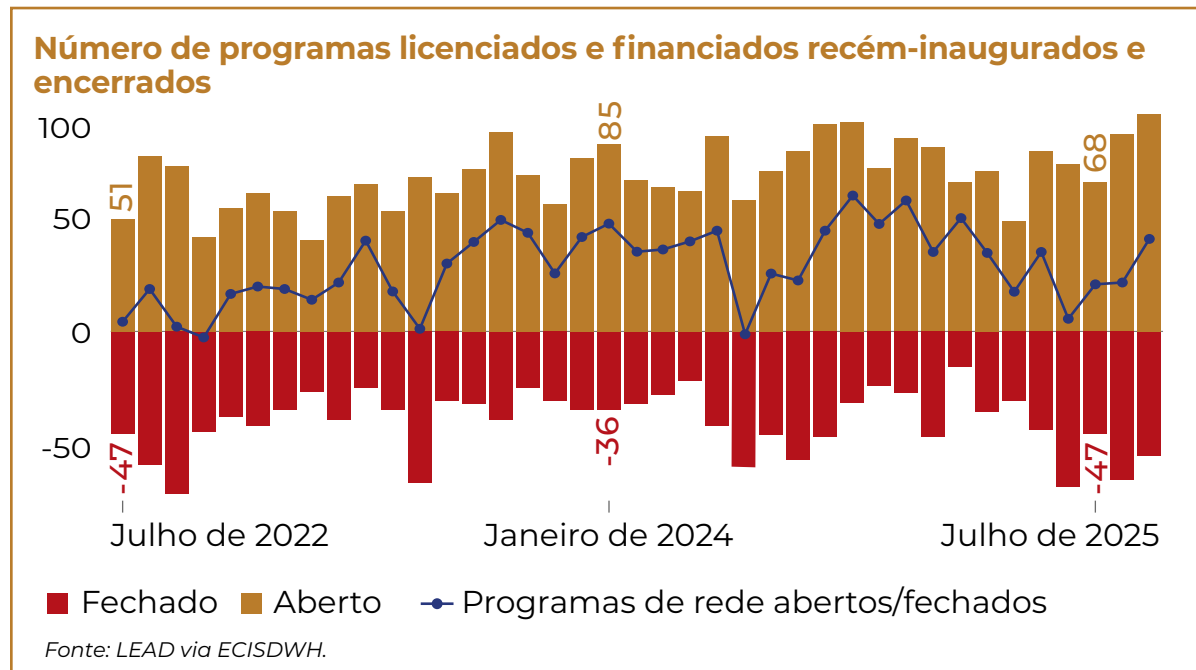
Marcos recentes

- **Implementação do programa C3 e instituição de sua permanência no ano fiscal de 2025:** Em 2021, Massachusetts criou o programa C3 com fundos federais de subvenção para estabilização. Massachusetts manteve o financiamento após o término do financiamento federal e o tornou permanente no ano fiscal de 2025, sujeito à dotação orçamentária.
- **Mudança para a definição da taxa de reembolso dos custos de cuidados para CCFA:** Em 2024, Massachusetts tornou-se o sexto estado aprovado pelo governo federal para usar o custo da prestação de cuidados ao definir as taxas

Estabilidade do programa

de reembolso do CCFA, fazendo um progresso significativo no combate às desigualdades geográficas e etárias nos níveis de taxas e mudando o foco da definição das taxas do CCFA com base nos preços cobrados às famílias que pagam de forma privada para a cobertura do custo da prestação de cuidados.

- **Criação do programa de subsídios de capital da FCC:** Em 2024, o EEC trabalhou com a MassDevelopment, dentro do Gabinete Executivo de Desenvolvimento Econômico (EOED), para estabelecer o primeiro programa de subsídios de capital da FCC, utilizando US\$ 7,5 milhões do orçamento do ano fiscal de 2024. Essas subvenções ajudaram os provedores da FCC a melhorar seus espaços e a desenvolver a capacidade de seus programas, atendendo às suas necessidades de capital específicas como pequenas empresas.



- **Ampliação do programa de subsídios para educação infantil em centros e atividades extracurriculares:** Em 2024, o EEC ampliou o financiamento de capital para centros de cuidados infantis com fins lucrativos e programas OST que atendiam pelo menos 50% das crianças que recebem CCFA. O Plano de Investimento de Capital da Administração para o período de 2026 a 2030 aumentou essas verbas para US\$ 11,3 milhões por ano. Em coordenação com o Gabinete do Governador para Inovação e Resiliência Climática, o EEC priorizou projetos com foco em energia limpa e descarbonização.
- **Lançamento do fundo de inovação para cuidados infantis para empregadores, no valor de US\$ 2,5 milhões:** No ano fiscal de 2026, em colaboração com a EOLWD e a EOED, e com a contribuição da Massachusetts Business Coalition for Early Childhood Education (Coalizão Empresarial de Massachusetts para a Educação Infantil) e da Massachusetts Business Roundtable (Mesa Redonda Empresarial de Massachusetts), o EEC está lançando este programa piloto para explorar como os empregadores podem contribuir diretamente para as necessidades de educação e cuidados infantis de seus funcionários, reduzindo direta ou indiretamente os custos diretos.
- **Criação do Business Front Door:** Em julho de 2025, o EOED lançou o Business Front Door, um portal centralizado projetado para ajudar empresas de todos os portes a acessar recursos estaduais com mais facilidade. O EEC foi identificado como um setor prioritário e conta com um orientador treinado para apoiar os prestadores com financiamento, assistência à força de trabalho e orientação empresarial geral.



Estabilidade do programa

Objetivos de 5 anos Para consolidar os progressos recentes e continuar a fortalecer a estabilidade dos programas de educação e cuidados na primeira infância nos próximos cinco anos, o EEC identificou os seguintes objetivos e ações:

Objetivos Principais ações, 2026-2030

- Continuar e expandir a formação em negócios e administração, inclusive através do Business Front Door.
- Apoiar novos e promissores provedores da FCC para que lancem programas e se mantenham em atividade.
- Explorar o potencial de apoio de serviços compartilhados.
- Lançar um novo Sistema de Gestão de Aprendizagem (LMS)
- Oferecer apoio e orientação a líderes e diretores de programas emergentes.

Objetivo 1

Os diretores e administradores de programas terão acesso a treinamentos e recursos que os capacitarão a ter sucesso como pequenas empresas, apoiando sua gestão eficaz de operações e administração de negócios.

- Manter e continuar a desenvolver o programa C3.
- Continuar o desenvolvimento e a implementação da estratégia de subsídios de capital para apoiar as necessidades de infraestrutura dos programas.
- Transição do processo de reembolso para pagamentos prospectivos aos prestadores de serviços, fornecendo financiamento com base na adesão antes que as despesas sejam incorridas.
- Buscar parcerias público-privadas para ampliar o apoio financeiro a programas que ultrapassem os recursos públicos disponíveis.

Objetivo 2

Os programas terão acesso a oportunidades de financiamento previsíveis que ajudarão a apoiar áreas de investimento prioritárias, incluindo infraestrutura e pessoal.

- Desenvolver e aprimorar modelos de custos e receitas e utilizá-los para ajustar o financiamento do EEC para programas e sistemas.
- Criar um mapa de financiamento e uma estratégia de financiamento que reflita como diferentes fluxos de financiamento se unem para apoiar o setor.

Objetivo 3

O EEC analisará mais detalhadamente como os fluxos de financiamento atuais funcionam em conjunto para apoiar as operações do programa e identificará lacunas para orientar futuras oportunidades de financiamento.

Resultados/Métricas

Atualmente, o EEC monitora e compartilha as seguintes métricas de **estabilidade do programa** em seu [painel de KPIs](#):

- A capacidade dos programas licenciados e financiados pelo EEC
- O número de programas licenciados e financiados pelo EEC
- Número de programas licenciados e financiados pelo EEC que foram abertos e fechados, por mês.
- O número de programas residenciais e de colocação licenciados pelo EEC
- A capacidade licenciada agregada dos programas residenciais

Além de acompanhar e compartilhar as métricas acima, nos próximos cinco anos, o EEC também se concentrará em acompanhar o progresso em direção aos seguintes resultados para medir o progresso em seus objetivos e ações de estabilidade do programa.:

- Aumento da taxa de participação nos treinamentos empresariais e operacionais do EEC para os programas.
- Diminuição do número de programas encerrados (incluindo o número de programas encerrados no primeiro ano de funcionamento e nos primeiros três anos de funcionamento)
- Aumento na duração média de funcionamento dos programas licenciados.
- Aumento do número de programas que utilizam financiamento do EEC, incluindo subvenções de capital, para apoiar áreas de investimento prioritárias.
- Aumento da parcela do custo real dos cuidados coberta pelo CCFA, C3 e outras receitas públicas ao longo do tempo.





Apoio à força de trabalho

Um grupo diversificado de educadores, líderes e funcionários de programas recebe remuneração competitiva e é apoiado por trajetórias profissionais claras que promovem a qualidade, a retenção e o avanço na carreira.

Sobre

Os prestadores de serviços em Massachusetts citam a necessidade de melhor remuneração e benefícios, processos de verificação de antecedentes mais rápidos e maior acesso a oportunidades de progressão na carreira por meio de educação e treinamento, para melhorar o recrutamento e a retenção de profissionais da educação e cuidados na primeira infância.

A força de trabalho na área da educação e cuidados na primeira infância está entre as ocupações com os salários mais baixos nos Estados Unidos. Pesquisas mostram consistentemente que baixos salários, falta de benefícios e oportunidades limitadas de apoio e ascensão profissional são fatores-chave que contribuem para a rotatividade e a escassez de mão de obra no setor. Embora os salários médios por hora em Massachusetts tenham apresentado ganhos substanciais nos últimos anos — aumentando 21% para professores de educação infantil em centros especializados apenas nos últimos três anos (de US\$ 19,85 em 2022 para US\$ 24,02 em 2025) — eles ainda são muito baixos.

O EEC realiza verificações de antecedentes criteriosas e minuciosas de seus funcionários, em conformidade com as leis estaduais e federais, para garantir



Apoio à força de trabalho

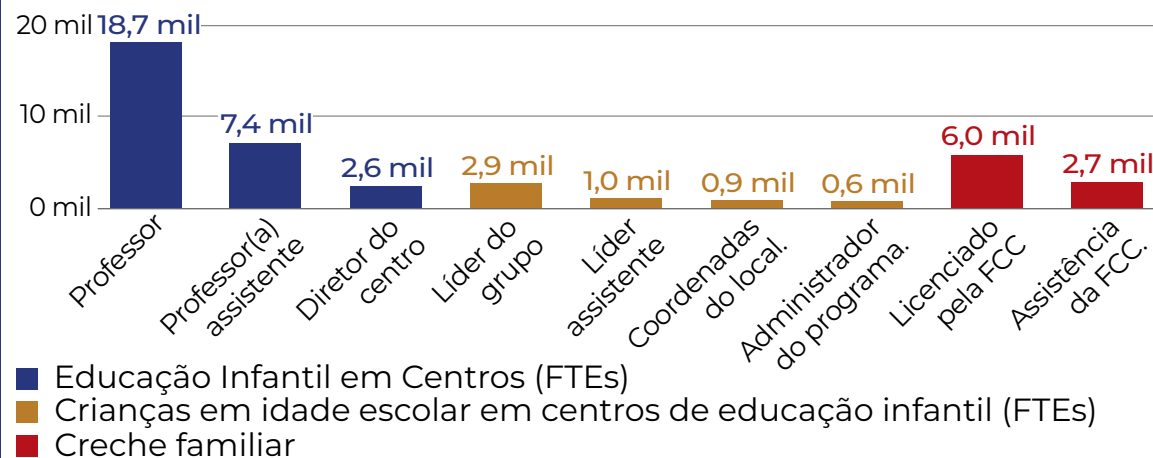
a segurança das crianças em programas de educação infantil, residenciais e de atividades extracurriculares. Nos últimos anos, o EEC tem se concentrado na modernização e no aprimoramento do processo BRC, incluindo a migração dos BRCs para um novo sistema tecnológico mais moderno e a expansão da capacidade da unidade, trabalho que continuará nos próximos cinco anos.

Para apoiar as oportunidades de desenvolvimento de carreira dos funcionários, o EEC está ampliando o apoio financeiro para que os funcionários acessem o ensino superior e está desenvolvendo um conjunto robusto de requisitos de credenciamento baseados em competências, apoiados por percursos de aprendizagem profissional flexíveis e de alta qualidade para desenvolver as habilidades profissionais da área. Essa nova certificação mapeará trajetórias de carreira que definem oportunidades de ascensão desde o nível inicial até cargos de liderança de alto nível, reconhecendo a expertise que se desenvolve por meio do aprendizado e da prática profissional, e proporcionando oportunidades para o desenvolvimento profissional contínuo por meio do ensino superior e da prática integrada ao trabalho.

Programas e iniciativas atuais

- **Desenvolvimento de novas credenciais do EEC:** O novo sistema de credenciamento do EEC atrairá e reterá educadores, fornecerá a eles caminhos claros para o avanço na carreira e apoiará o aprendizado profissional contínuo em toda a área.
- **Desenvolvimento de um certificado padronizado de educação infantil:** Em colaboração com todas as faculdades comunitárias de Massachusetts, o EEC está desenvolvendo um certificado básico de 16 créditos que formará a base do

Número estimado de educadores em todo o sistema nos programas participantes do C3



Fonte: Os dados dos licenciados da FCC são da LEAD. Os dados restantes são provenientes da última solicitação de financiamento C3 de cada programa e incluem todos os educadores informados pelos programas que solicitaram recursos do C3 no último ano. Ao longo do último ano, isso representa 7.888 programas, ou aproximadamente 87% de todos os programas licenciados e financiados em todo o estado. FTE é o número de educadores equivalentes em tempo integral relatado por um programa.

percurso de ensino superior para educadores no início de suas carreiras e estará alinhado para promover a futura obtenção de diplomas e a transferência para cursos de pós-graduação em todo o estado.

- **Bolsa de estudos para educadores da primeira infância:** Desde 2006, o EEC e o Departamento de Ensino Superior (DHE) administram em conjunto este programa de bolsas de estudo para Educadores da Primeira Infância (ECE), destinado a profissionais da área de educação e cuidados na primeira infância.
- **Programa de desenvolvimento de carreiras:** Essa parceria com as 15 faculdades comunitárias do estado e a Urban College oferece suporte a educadores atuais e futuros interessados em obter um certificado ou diploma em educação

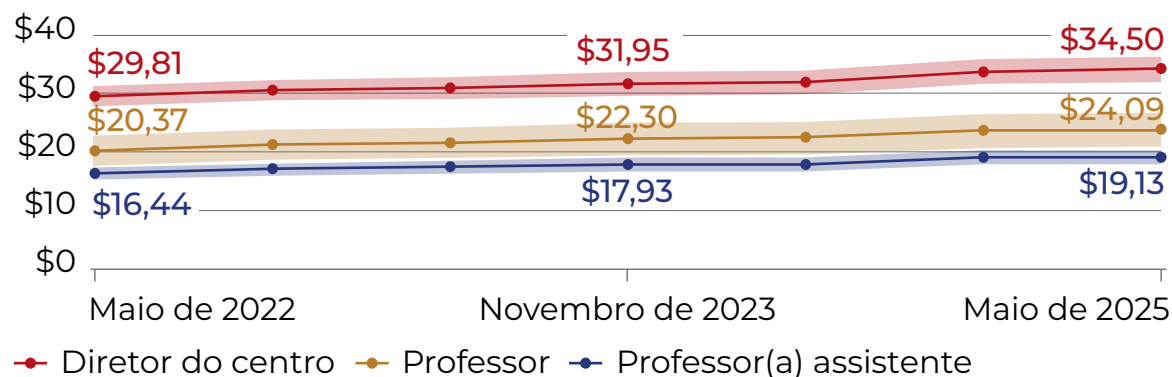




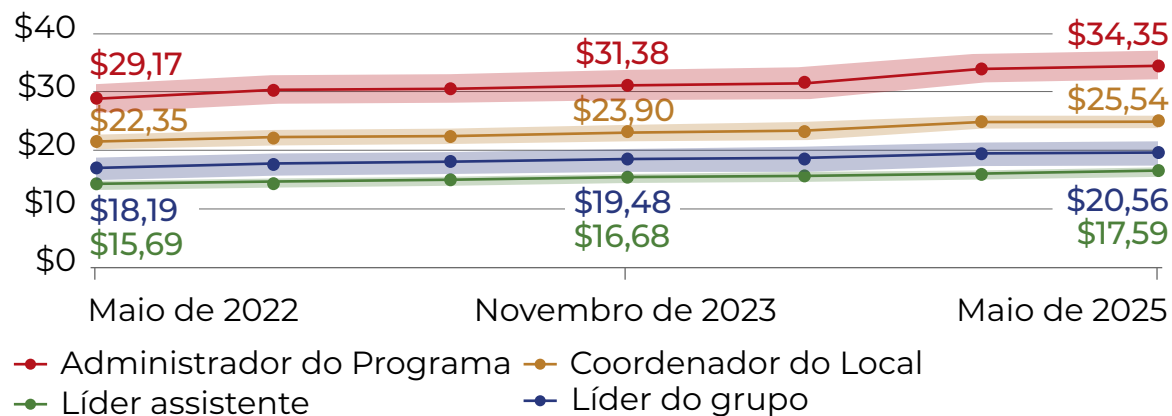
Apoio à força de trabalho

Salários médios por hora dos funcionários de programas em centros que recebem financiamento C3

Programas de educação infantil em centros



Programas para crianças em idade escolar realizados em centros especializados



Fonte: Dados da aplicação C3. Os dados sobre salários por hora incluem todos os funcionários em tempo integral e parcial. Os salários por hora máximo e mínimo representam a média dos salários por hora mais altos e mais baixos relatados, respectivamente, em todos os programas e funções nos pedidos C3 de um determinado mês.

infantil. O apoio inclui o preenchimento do FAFSA, o acesso e a orientação às oportunidades de financiamento do MassEducate/MassReconnect, a bolsa de estudos DHE ECE, mentoria, aconselhamento de carreira e orientação acadêmica.

- Desenvolvimento de um novo sistema de gestão de aprendizagem (LMS):** O EEC está desenvolvendo uma nova plataforma LMS online para hospedar treinamentos assíncronos e oportunidades de desenvolvimento profissional para funcionários da área de educação e cuidados na primeira infância. Este novo LMS terá um design moderno e intuitivo, será totalmente responsivo para dispositivos móveis e oferecerá percursos de aprendizagem claros e estruturados para apoiar a progressão na carreira, certificações e formação baseada em funções, incluindo uma biblioteca crescente de formações robustas e autoguiadas em vários idiomas.
- Portal do educador em desenvolvimento:** O novo Portal do Educador do EEC fornecerá um ponto de acesso único para aqueles que trabalham ou são afiliados a organizações de educação e cuidados na primeira infância, permitindo-lhes criar um perfil de cadastro para interagir com o EEC, solicitar, aprimorar ou renovar uma credencial e acessar o LMS.
- Desenvolvimento de uma escala salarial modelo:** Em resposta à legislação, o EEC está trabalhando com uma equipe do American Institutes of Research (AIR) para desenvolver um modelo de escala salarial para a área de educação e cuidados na primeira infância, alinhado com as escalas salariais das escolas públicas, a fim de informar e apoiar as discussões em andamento sobre a melhoria da remuneração na área.





Marcos recentes

- **Acesso ampliado à bolsa de estudos ECE:** Em 2024-25, o EEC e a DHE simplificaram o processo de inscrição, ampliaram os critérios de elegibilidade (incluindo a inclusão de funcionários de programas residenciais), aumentaram o financiamento e aprimoraram a promoção do programa. Em setembro de 2025, quase 600 estudantes haviam sido aprovados para a bolsa de estudos no ano fiscal de 2026, totalizando 5 milhões de dólares.
- **Criação do programa de reembolso de empréstimos estudantis para educadores da primeira infância:** Em 2025, a Assembleia Legislativa estabeleceu o programa de reembolso de empréstimos estudantis para educadores da primeira infância, que oferece até US\$ 7.500 em perdão de empréstimos por ano para funcionários que trabalham em programas licenciados ou financiados pelo EEC. Administrado pelo DHE, este programa recebeu um financiamento de 7,5 milhões de dólares no ano fiscal de 2025 e será lançado em 2026.
- **Ampliação do financiamento para programas de aprendizagem:** Em 2024, a Divisão de Padrões de Aprendizagem (DAS) da EOLWD concedeu mais de 1,5 milhão de dólares a programas de aprendizagem registrados, com foco no desenvolvimento da força de trabalho na área de educação e cuidados na primeira infância. Para apoiar esses esforços, o EEC concedeu um adicional de US\$ 1,4 milhão para apoiar programas de aprendizagem na primeira infância já existentes e financiar intermediários regionais para programas em centros e programas da FCC. Esses intermediários apoiam os percursos de desenvolvimento da força de trabalho, recrutando aprendizes, conectando-os a empregadores,

ajudando a gerenciar os percursos e os requisitos e fornecendo aos empregadores participantes do programa de cuidados infantis financiamento para cobrir os custos de bolsas para mentores e salários para aprendizes. No outono de 2025, a EOLWD recebeu mais de US\$ 6 milhões do Departamento do Trabalho dos EUA para apoiar o Programa de Aprendizagem Registrada e o programa de aprendizagem para educadores da primeira infância, incluindo uma subvenção competitiva de US\$ 5 milhões para apoiar 275 programas de aprendizagem para educadores da primeira infância, a maior subvenção que o programa de aprendizagem já recebeu. Até março de 2025, o EEC e a DAS apoiaram a matrícula de mais de 350 aprendizes ao longo da duração de oito programas de aprendizagem. Grupos adicionais de aprendizes e novos programas de aprendizagem (incluindo aqueles para FCCs) serão lançados no ano fiscal de 2026.

- **Lançamento do MassEducate:** Em 2024, o governo Healey-Driscoll lançou um dos programas de ensino superior comunitário gratuitos mais acessíveis, equitativos e abrangentes do país para estudantes em tempo parcial e integral, independentemente da renda, o que contribuirá ainda mais para reduzir os custos da educação para educadores da primeira infância, tanto atuais quanto futuros. Isso se baseia no programa MassReconnect da Governadora Healey, que oferece faculdade comunitária gratuita para estudantes com 25 anos ou mais, e na expansão do MassGrant Plus, que permite que estudantes elegíveis para a bolsa Pell (aqueles com renda de até US\$ 85.000 por ano) curse faculdades e universidades de quatro anos sem pagar mensalidades e taxas, além de reduzir as despesas pessoais em até metade para estudantes de renda média (aqueles com renda entre US\$ 85.000 e US\$ 100.000 por ano).



Objetivos de 5 anos Para consolidar os progressos recentes e continuar a fortalecer a remuneração, a retenção e a qualidade da força de trabalho na área da educação e cuidados na primeira infância nos próximos cinco anos, o EEC identificou os seguintes objetivos e ações:

Principais ações, 2026-2030

- Aumentar a capacidade da unidade de verificação de antecedentes (pessoal, treinamento e recursos)
- Melhorar a eficiência dos processos de verificação de antecedentes para diminuir os tempos de espera.
- Melhorar a comunicação externa sobre os processos de verificação de antecedentes para ajudar os programas e os candidatos a compreenderem e a navegar pelo processo.

- Implementar novas credenciais para educadores e regulamentações alinhadas.
- Lançar e atualizar regularmente o novo Portal do Educador para facilitar a administração do novo sistema de credenciamento.
- Fortalecer e expandir os percursos de desenvolvimento profissional e os modelos de aprendizagem.
- Criar um modelo de escala salarial para orientar a avaliação das necessidades de apoio à remuneração e acompanhar o progresso em direção às metas salariais.
- Ampliar o acesso e o conhecimento sobre oportunidades de desenvolvimento profissional acessíveis para todos os educadores.
- Criar bancos de candidatos qualificados para programas residenciais e de colocação profissional.
- Auxiliar os programas residenciais a criarem planos de progressão claros.
- Colaborar com agências parceiras para identificar e implementar iniciativas de desenvolvimento da força de trabalho que aprimorem o recrutamento, o treinamento e a retenção de funcionários em programas residenciais.

- Desenvolver e implementar um novo LMS
- Estabelecer múltiplos mecanismos de apoio à navegação em diferentes contextos (por exemplo, Centros de Desenvolvimento Profissional, faculdades comunitárias, equipe do EEC).
- Ajudar os futuros educadores a compreender os percursos de formação inicial e os pontos de entrada disponíveis para eles.

Objetivos

Objetivo 1

Educadores, profissionais de atendimento direto e prestadores de serviços terão uma experiência de verificação de antecedentes transparente, eficiente e previsível.

Objetivo 2

Educadores de todos os níveis terão acesso a múltiplos caminhos definidos para ingressar na área, progredir em suas carreiras e demonstrar qualificações para obter uma remuneração maior, que reflita o que os programas buscam.

Objetivo 3

Educadores, profissionais de atendimento direto e prestadores de serviços terão acesso facilitado e centralizado às informações e ao suporte necessários para desenvolver suas habilidades e progredir profissionalmente.



Resultados/Métricas

Atualmente, o EEC acompanha e compartilha as seguintes métricas de **apoio à força de trabalho** em seu [painel de KPIs](#):

- Número estimado de educadores em todo o estado em programas que recebem financiamento C3, por função e tipo de programa.
- Salários médios por hora para programas baseados em centros que recebem financiamento C3

Além de acompanhar e compartilhar as métricas acima, nos próximos cinco anos, o EEC também se concentrará em acompanhar o progresso em direção aos seguintes resultados para medir o progresso nos objetivos e ações de **apoio à força de trabalho** :

- Diminuição das taxas de rotatividade de educadores
- Melhorias no acesso dos educadores a benefícios e remuneração/ganhos em comparação com o modelo de escala salarial.
- Aumento no número de educadores (total e por função) que progridem no novo sistema de credenciamento.
- Aumento no número de educadores alcançados pelos apoios financiados pelo EEC (por exemplo, centros de desenvolvimento profissional, organizações de apoio à primeira infância, percursos de carreira, bolsas de estudo em educação infantil, percursos profissionais).
- Altos índices de satisfação do usuário (ou em crescimento) no Portal do Educador
- Redução do tempo entre a submissão do BRC e a sua conclusão.





Qualidade do programa

Os programas licenciados ou financiados pelo EEC apoiam a saúde e a segurança das crianças e proporcionam ambientes de alta qualidade, culturalmente sensíveis, inclusivos e que apoiam a aprendizagem e o desenvolvimento das crianças em parceria com as famílias.

Sobre

Programas de educação e cuidados na primeira infância de alta qualidade trabalham com as famílias para apoiar as necessidades únicas das crianças, proporcionando oportunidades seguras para que elas aprendam, cresçam e explorem, e desenvolvendo a base para o aprendizado e a curiosidade ao longo da vida. No EEC, três alavancas principais apoiam e impulsionam a qualidade do programa: 1) regulamentações de licenciamento relacionadas à saúde e segurança; 2) investimentos no desenvolvimento, treinamento e suporte da força de trabalho; e 3) apoio aos líderes de programa em relação à melhoria contínua da qualidade e ao aprendizado profissional.

Durante anos, os rigorosos requisitos de licenciamento de Massachusetts conseguiram criar um ecossistema onde muitos dos seus programas licenciados atendem a padrões de qualidade robustos — na verdade, eles atendem aos padrões de qualidade do programa de cuidados infantis das Forças Armadas dos EUA, que é amplamente reconhecido por ter alguns dos mais altos padrões de qualidade do país. No entanto, muitas dessas regulamentações estão desatualizadas e precisam ser modernizadas, um processo que o EEC iniciou em 2024 e continuará pelos



Qualidade do programa

próximos anos, em todos os tipos de programa.

As competências profissionais dos educadores impulsionam sua capacidade de criar ambientes de aprendizagem e cuidado de alta qualidade. A equipe do EEC fornece uma quantidade significativa de assistência técnica para funcionários e lideranças de creches, programas de apoio à terceira idade e programas residenciais, e nos últimos anos aumentou seu investimento em pessoal regional para fornecer esses apoios, incluindo a manutenção de uma equipe regional de qualidade, a adição de especialistas em saúde comportamental e a colaboração com parceiros externos, incluindo Centros Regionais de Desenvolvimento Profissional (PDCs), a Academia Estadual de Desenvolvimento Profissional (a Academia), Organizações de Apoio à Primeira Infância (ECSOs), beneficiários de subsídios para Saúde Mental na Primeira Infância (ECMH) e Sistemas FCC. A nova certificação para educadores também estabelecerá padrões para as habilidades dos educadores, visando apoiar a qualidade dos programas e estar alinhada com as novas oportunidades de desenvolvimento profissional.

O EEC também entende que a eficácia dos educadores depende das oportunidades de desenvolvimento profissional e dos programas de apoio que oferecem aos seus funcionários. O EEC dedicou especial atenção a garantir que a nova certificação apoie as competências que a liderança educacional necessita para gerir eficazmente a aprendizagem profissional, utilizando a Melhoria Contínua da Qualidade (CQI) como estrutura de planejamento. O EEC ajudará os programas a utilizarem ciclos contínuos de CQI (Melhoria Contínua da Qualidade) para desenvolver o aprendizado profissional e o suporte em nível de programa, um processo que está substituindo o antigo Sistema de Avaliação e Melhoria da Qualidade (QRIS) como uma abordagem para aprimorar a qualidade de todos os programas de educação e cuidados na primeira infância. As iniciativas atuais estão

sendo usadas para testar uma série de apoios de qualidade do EEC e de outras entidades de aprendizagem profissional contratadas, incluindo a incorporação de expectativas para pessoal e treinamento em melhoria contínua da qualidade (CQI) nos contratos do CCFA, e a integração de apoios de qualidade em subsídios que apoiam colaborações entre distritos e provedores comunitários para expandir a educação pré-escolar e melhorar o ensino de linguagem e alfabetização.

Programas e iniciativas atuais

- **Atualização dos Regulamentos de Licenciamento do EEC:** O EEC está em processo de revisão e atualização dos regulamentos de licenciamento, políticas e procedimentos correspondentes, e regulamentos de fiscalização para programas residenciais e de colocação, programas FCC e programas baseados em centros (creches e OST). Este é um projeto de longo prazo que afetará todos os programas licenciados, estabelecendo padrões atualizados de saúde, segurança, pessoal e desenvolvimento infantil para apoiar a melhoria da qualidade dos programas em todo o estado. O EEC fez progressos significativos no último ano na atualização de seus regulamentos residenciais, que não eram revisados de forma abrangente desde 1995. A agência está priorizando um engajamento significativo em seu processo de revisão e reformulação, por meio de pesquisas, grupos de trabalho com provedores, discussões com agências parceiras, visitas a programas e conversas com grupos comerciais e de defesa de direitos. Por meio desse engajamento, a agência identificou três áreas principais de reforma: 1) Modernizar a linguagem, promover a inclusão e aprimorar o alinhamento com agências parceiras; 2) Incorporar uma perspectiva sensível ao trauma, à permanência e às melhores práticas para melhor apoiar crianças e funcionários; e 3) Aprimorar a clareza para promover a conformidade, a transparência e a responsabilidade. Está previsto que essas regulamentações sejam promulgadas e entrem em vigor em



Qualidade do programa

2026, quando a agência mudará seu foco para as regulamentações da FCC.

- **Alinhando as novas credenciais do EEC com as expectativas de qualidade do programa:** O novo sistema de credenciamento do EEC alinhará as expectativas para educadores em diferentes níveis de experiência com expectativas claras de qualidade do programa.
- **Apoio aos centros regionais de desenvolvimento profissional (PDCs) e à Academia:** O EEC financia esses centros, que fornecem uma infraestrutura robusta de desenvolvimento profissional e treinamento em todo o estado. No ano fiscal de 2025, os PDCs e a Academia ofereceram 467 treinamentos, dos quais 50% foram ministrados em idiomas diferentes do inglês, alcançando mais de 9.000 profissionais da educação infantil e totalizando mais de 13.000 horas de capacitação. As próximas ofertas incluirão a gestão da CQI e o apoio ao avanço das credenciais.
- **Apoio aos ECSOs e aos sistemas da FCC:** O EEC financia essas organizações, que oferecem treinamento e capacitação intensivos a líderes educacionais na gestão e no investimento no desenvolvimento profissional contínuo de suas equipes. No ano fiscal de 2025, as ECSOs alcançaram 72 líderes de programa e 313 salas de aula.
- **Iniciativa de Parceria para a Educação Infantil do Estado:** As bolsas do CPPI apoiam a colaboração entre distritos e com programas privados de educação infantil para construir programas pré-escolares de alta qualidade por meio de investimentos em currículo, desenvolvimento profissional e apoio integrado ao trabalho para educadores.

- **Lançamento da iniciativa de alfabetização: Programa Reading Success a partir dos 3 anos de idade até o 3º ano do Ensino Fundamental:** A governadora Healey estabeleceu esta iniciativa em 2024 como um projeto plurianual que envolve diversas secretarias, com o objetivo de proporcionar aos programas pré-escolares de Massachusetts acesso a instrução de leitura de alta qualidade e baseada em evidências, por meio de materiais de alfabetização, suporte técnico, treinamento e desenvolvimento profissional para educadores. A programação inclui bolsas do programa Partnership for Reading Success in Massachusetts (PRISM) e Institutos de Alfabetização. Em 2025, 53 distritos escolares e colaborações receberam US\$ 12,9 milhões em subsídios PRISM I, II e III.
- **Investindo em cuidados com foco no trauma:** Por meio do financiamento no orçamento do ano fiscal de 2025 e de uma nova parceria com o Centro de Trauma e Bem-estar Infantil do Gabinete do Defensor da Criança (OCA), o EEC está aumentando o investimento na formação de educadores da primeira infância em cuidados informados sobre trauma.
- **Subsídio para a saúde mental na primeira infância:** O programa de bolsas ECMH apoia organizações para que ofereçam consultoria e treinamento diretos a programas que visam promover as melhores práticas no trabalho com crianças que apresentam uma variedade de necessidades e comportamentos relacionados à saúde mental.
- **Elaboração de uma estrutura de saúde mental desde o nascimento até a faculdade:** No ano fiscal de 2025, a administração Healey-Driscoll garantiu US\$ 5 milhões para desenvolver uma Estrutura de Saúde Mental do Nascimento à Faculdade. O EEC está trabalhando nessa estrutura em colaboração com o Departamento de Educação Básica e Secundária e o Departamento de Educação Superior.



Qualidade do programa

Marcos recentes

- **Aumento das verbas para serviços de consultoria em saúde mental na primeira infância:** O governo Healey-Driscoll aumentou essas verbas, utilizadas para treinar profissionais e aprimorar os processos dos programas para promover o bem-estar socioemocional, comportamental e de desenvolvimento de bebês e crianças pequenas, de US\$ 3,5 milhões no ano fiscal de 2023 para US\$ 5 milhões no ano fiscal de 2026.
- **Lançou a iniciativa Estratégias para Treinamento de Educadores da Primeira Infância com Abordagem Sensível ao Trauma (STREET):** Em 2025, o EEC colaborou com a OCA para desenvolver e implementar a Iniciativa STREET. Esta iniciativa focou-se na formação e assistência técnica em matéria de trauma, equidade e resiliência para adultos que trabalham com crianças em programas licenciados pelo EEC e para o pessoal do EEC que os apoia, incluindo licenciadores e investigadores, especialistas em saúde comportamental e especialistas em desenvolvimento profissional.
- **Contratos CCFA renegociados com critérios de qualidade:** Em 2024, o EEC renovou os contratos CCFA do estado com os prestadores de serviços de cuidados infantis pela primeira vez em 15 anos, instituindo expectativas de pessoal para os programas e funcionários, definindo critérios de treinamento e desenvolvimento profissional e introduzindo Indicadores-Chave de Desempenho (KPIs) e uma abordagem colaborativa para monitorar o desempenho contínuo, a eficácia do programa e a conformidade com os requisitos essenciais do serviço.
- **Rubrica de avaliação do currículo desenvolvido:** Em 2025, o EEC trabalhou com o American Institutes for Research (AIR) para criar uma rubrica curricular, que a agência usará para examinar como os currículos atendem aos critérios de qualidade do EEC.



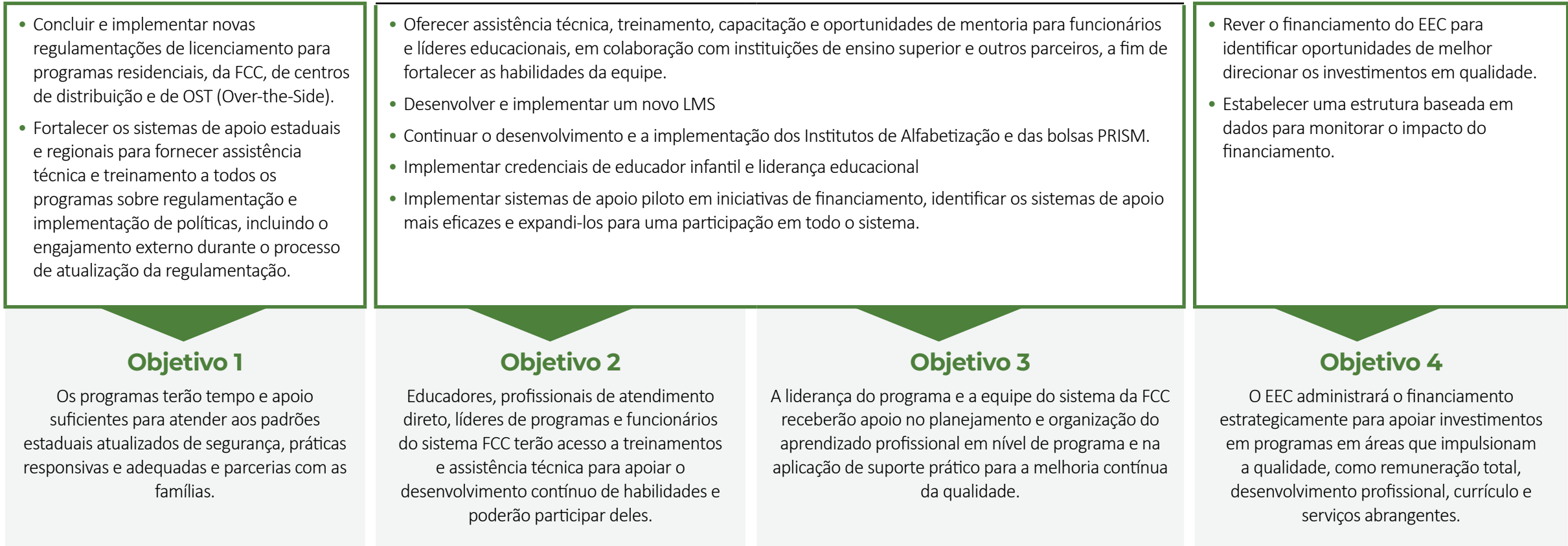


Qualidade do programa

Objetivos de 5 anos Para consolidar os progressos recentes e continuar aumentando o número de programas de educação e cuidados na primeira infância de qualidade nos próximos cinco anos, o EEC identificou os seguintes objetivos e ações:

Principais ações, 2026-2030

Objetivos





Qualidade do programa

Resultados/Métricas

O EEC ainda não acompanha as métricas de **qualidade do programa** em toda a agência no seu painel de KPIs.

Nos próximos cinco anos, o EEC desenvolverá a capacidade de medir e acompanhar o progresso em direção aos seguintes resultados, a fim de avaliar o avanço em seus objetivos e ações de **qualidade do programa**:

- Aumento no número de programas alcançados pelos apoios financiados pelo EEC (por exemplo, Centros de Desenvolvimento Profissional, Consultoria em Saúde Mental na Primeira Infância, Organizações de Apoio à Primeira Infância, Coaching do Modelo Pirâmide, Sistemas FCC)
- Melhoria/resultados positivos nos principais indicadores de saúde e segurança do programa.
- Aumento no número de sessões de assistência técnica, orientação e treinamento oferecidas, bem como nas taxas de participação.
- Melhoria/resultados positivos em métricas padronizadas de observação da qualidade do programa
- Aumento no número de programas que utilizam currículo de alta qualidade.

Calidad del programa

Iniciativas de calidad del EEC en el año fiscal 2025

Subvenciones de la Iniciativa de Asociación Preescolar Comunitaria (CPPI) alcanzadas
3249 NIÑOS Y 217 AULAS.



385 programas recibieron

5204 HORAS

de servicios de consulta de Salud Mental de la Primera Infancia.



Organizaciones de apoyo a la primera infancia (ECSO) contactadas
72 LÍDERES DE PROGRAMAS Y 313 AULAS.



15 DISTRITOS

recibieron subvenciones de la Asociación para el Éxito de Lectura en Massachusetts (PRISM) I.



9709 EDUCADORES Y PERSONAL

inscritos en 467 capacitaciones ofrecidas por los Centros de Desarrollo Profesional y la Academia.



20 253 NIÑOS

recibieron servicios en las vacantes contratadas a través de la nueva contratación de la agencia en noviembre de 2024 con mayores expectativas de calidad.

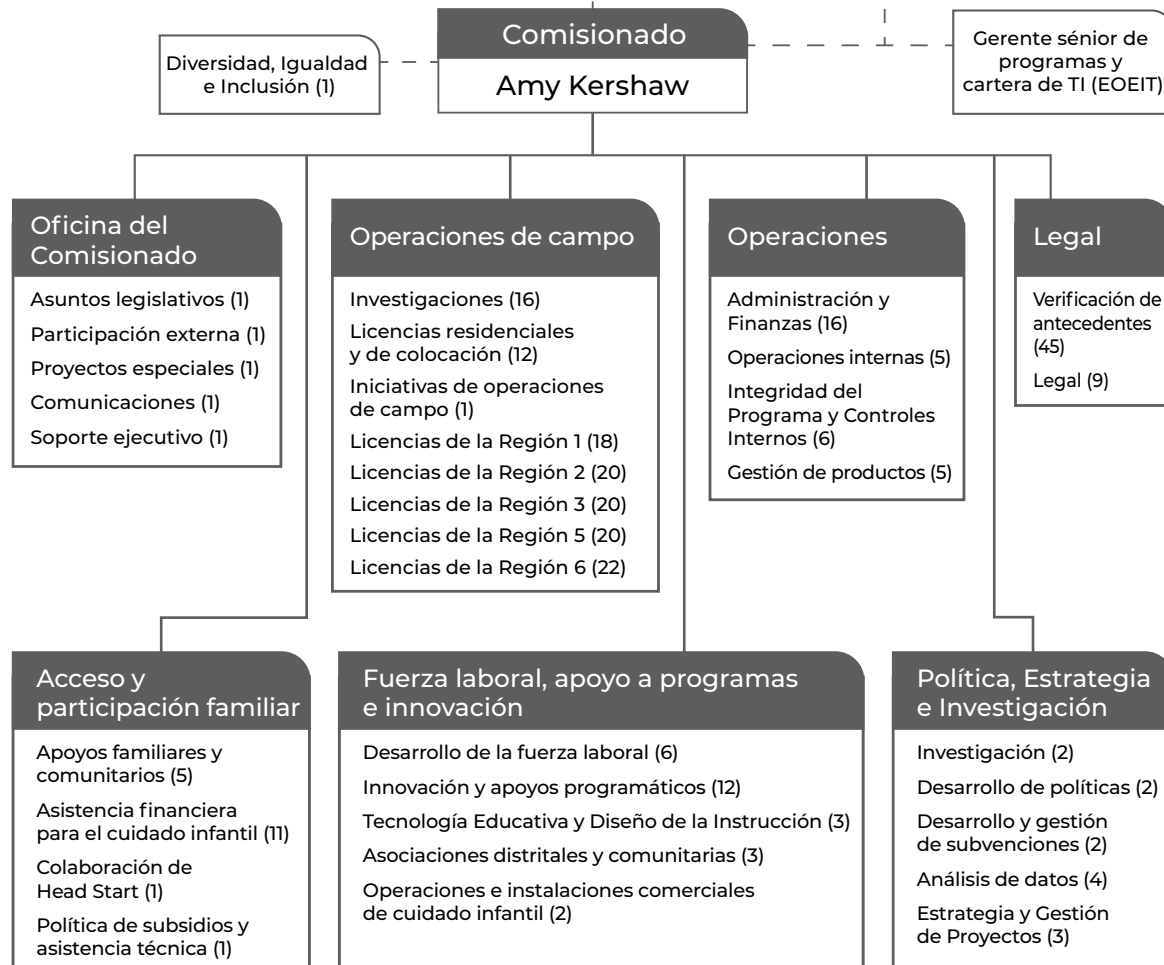




Organigrama del Departamento de Cuidado y Educación Temprana

Junta de Cuidado y Educación Temprana

Oficina Ejecutiva de Educación



Infraestrutura da Agência

O EEC possui capacidade interna, estruturas organizacionais e perspectivas e conhecimentos especializados diversos suficientes para cumprir sua missão e seus objetivos estratégicos.

Sobre

O crescente investimento e participação no setor de educação e cuidados na primeira infância exige uma infraestrutura e um quadro de funcionários estaduais ampliados para apoiar a supervisão e a implementação de subsídios, políticas, regulamentos, atividades de pesquisa e apoio a famílias e programas.

O EEC cresceu significativamente nos últimos anos, contando atualmente com uma força de trabalho de 288 funcionários distribuídos entre um escritório central e cinco escritórios regionais. Esse crescimento recente incluiu a criação de três novas equipes no EEC: Acesso e envolvimento familiar; Produto; e Políticas, pesquisa e análise de dados (agora denominadas Políticas, estratégia e pesquisa). Cada uma dessas iniciativas fortaleceu a capacidade do EEC de apoiar as partes interessadas, ser receptiva às demandas do setor, aprimorar a experiência do usuário em sistemas tecnológicos e centralizar os dados em sua tomada de decisões.

Esse aumento na capacidade da equipe exige um crescimento paralelo na infraestrutura para dar suporte ao trabalho e às responsabilidades crescentes da agência, incluindo gestão do conhecimento, comunicação, tecnologia, construção de cultura e desenvolvimento profissional, que o EEC priorizou e continuará priorizando nos próximos anos. Famílias, educadores e prestadores de serviços



Infraestrutura da Agência

descrevem a necessidade de continuar reduzindo os encargos administrativos, modernizando os sistemas e melhorando a comunicação para famílias, programas e educadores que interagem com o EEC. Isso exige um foco contínuo no desenvolvimento interno da equipe e em sistemas de suporte, design centrado no usuário, contribuições da família e dos profissionais de saúde, além de uma comunicação clara e constante com todos os setores da área.

Envolver e representar uma variedade de perspectivas também é fundamental para apoiar o trabalho da agência. Internamente, o Conselho de Diversidade, Equidade, Inclusão e Pertencimento (DEIB) do EEC está trabalhando para criar um ambiente onde os funcionários se sintam incluídos e valorizados, e a agência está recrutando funcionários com perspectivas e experiências diversas na área para informar seu trabalho. Externamente, o EEC está desenvolvendo e expandindo oportunidades autênticas de envolvimento com famílias, prestadores de serviços, funcionários, defensores da comunidade, formuladores de políticas e legisladores para ampliar o leque de vozes que considera e inclui em sua tomada de decisões e garantir que suas políticas e iniciativas reflitam melhor o que o setor deseja e precisa.

Programas e iniciativas atuais

- **Painel de indicadores-chave de desempenho do EEC:** O EEC atualiza regularmente este painel de dados públicos, monitorizando o progresso das métricas alinhadas com os Objetivos Estratégicos e prioridades do EEC, e aumentando a transparência e o acesso público às métricas de importância.
- **Promoção da pesquisa e da tomada de decisões baseadas em dados:** O EEC está desenvolvendo capacidade interna de pesquisa e dados para 1) apoiar

melhor as parcerias externas de pesquisa e ajudar a traduzir as descobertas em ação, e 2) envolver equipes internas do programa para aplicar princípios de pesquisa e dados e promover o aprendizado e o aprimoramento contínuos.

- **Melhoria da transparência da pesquisa e dos dados:** Além do painel de KPIs, o EEC criou oportunidades para que as partes interessadas internas e externas se envolvam e aprendam com as pesquisas e os dados do EEC. Isso inclui apresentações ao Conselho de Administração e aos conselhos consultivos do EEC sobre pesquisas em andamento, bem como a publicação de resumos de dados sobre programas importantes do EEC e a expansão do site de pesquisa e dados do EEC para incluir visões gerais e resumos de iniciativas de pesquisa importantes.
- **Desenvolvimento do Portal da Família:** Por meio da Lei FutureTech da Governadora Healey, o EEC está desenvolvendo um novo portal da família e sistema de gerenciamento de casos para os programas CCFA, construindo um sistema tecnológico mais moderno, compatível com dispositivos móveis, acessível, multilíngue e digno.
- **Portal do educador em desenvolvimento:** O EEC está atualmente desenvolvendo um novo portal para educadores, a fim de facilitar a administração do novo sistema de credenciamento.
- **Envolvimento externo:** O EEC promove oportunidades regulares para que as partes interessadas na área (educadores, prestadores de serviços, famílias, defensores) aprendam sobre o trabalho do EEC e compartilhem suas opiniões para influenciar políticas e práticas. Essas oportunidades incluem:
 - Grupos de supervisão criados por lei, incluindo a Comissão Consultiva de Dados sobre Educação e Cuidados na Primeira Infância, o Conselho



Infraestrutura da Agência

da Força de Trabalho em Educação e Cuidados na Primeira Infância e o Conselho Consultivo sobre Educação e Cuidados na Primeira Infância.

- Grupos de prestadores de serviços, defensores e famílias que ajudam o EEC a identificar desafios no terreno e a discutir possíveis soluções, incluindo grupos focais e grupos de trabalho (Residencial e de Colocação, Força de Trabalho, Políticas, CCFA).
- Encontros abertos para compartilhar políticas ou novas informações, incluindo webinars, horários de atendimento, treinamentos e sessões de escuta da comunidade.
- **Desenvolvimento de um novo Conselho Consultivo Familiar:** O EEC está criando seu primeiro Conselho Consultivo Familiar formal para dar voz às famílias e aos cuidadores, a fim de orientar as políticas e os programas do EEC, promover o envolvimento familiar na tomada de decisões, orientar a alocação de recursos em nível estadual e fortalecer as parcerias entre famílias, prestadores de serviços e agências estaduais.
- **Força-tarefa interinstitucional para educação infantil e cuidados infantis:** O Grupo de Trabalho catalisou uma abordagem governamental abrangente para a educação infantil e o cuidado com crianças, resultando em novas colaborações, conhecimento especializado e compartilhamento de recursos para aumentar a capacidade do EEC e abordar os principais desafios do setor.

Marcos recentes

- **Criação da divisão de acesso e envolvimento familiar:** Em 2022, o EEC criou a equipe de Acesso e Envolvimento Familiar para melhorar o acesso e a experiência das famílias em programas e recursos de cuidados infantis,

incluindo CCFA, CFCEs e outros programas comunitários.

- **Criação da divisão de políticas, pesquisa e análise de dados:** Em 2022, o EEC expandiu sua capacidade de dados e pesquisa com o lançamento de sua Divisão de Políticas, Pesquisa e Análise de Dados (agora chamada de Divisão de Políticas, Estratégia e Pesquisa). Essa equipe lidera os esforços para coletar, analisar e aplicar pesquisas e dados a fim de aprimorar políticas, programas e serviços.
- **Criação da equipe de produtos:** Em 2023, o EEC criou uma equipe de Produto dentro da Divisão de Operações para garantir que seus sistemas de tecnologia sejam fáceis de usar, acessíveis e respondam às necessidades de famílias, educadores e prestadores de serviços.
- **Contratação do diretor de diversidade, equidade e inclusão:** Em 2024, o EEC contratou seu primeiro Diretor de Diversidade, Equidade e Inclusão, para apoiar a agência na incorporação da diversidade, equidade, inclusão e senso de pertencimento em todo o seu trabalho, interna e externamente.
- **Contratação do diretor de serviços residenciais e de colocação:** Em 2025, o EEC contratou seu primeiro Diretor de Serviços Residenciais e de Colocação, para supervisionar a saúde, a segurança e o bem-estar de crianças e jovens em cuidados residenciais e de colocação.
- **Lançamento da comissão consultiva de dados:** A Comissão Consultiva de Dados sobre Educação e Cuidados na Primeira Infância foi criada como parte do orçamento estadual do ano fiscal de 2025 da Assembleia Legislativa para fazer recomendações a fim de melhorar o uso de dados estaduais, de provedores e de programas relacionados ao custo, à qualidade e à utilização dos serviços de educação e cuidados na primeira infância.



Infraestrutura da Agência

- **Lançamento do painel de KPIs:** Em 2024, o EEC criou o painel de KPIs para compartilhar publicamente dados sobre métricas importantes relacionadas à educação e ao cuidado na primeira infância em todo o Estado.
- **Publicação da agenda de pesquisa do EEC:** Em 2024, o EEC desenvolveu uma agenda de pesquisa alinhada com as prioridades estratégicas da agência. A agenda de pesquisa foi concebida para trazer transparência às lacunas de conhecimento e alinhar pesquisadores e outras partes interessadas em torno de algumas das questões, esforços e desafios mais urgentes que a área enfrenta, com o objetivo de promover o aprendizado e o aprimoramento contínuos dentro e fora do EEC.
- **Publicação dos resumos de dados do EEC:** Em 2025, o EEC publicou três relatórios de dados focados em C3, CPPI e CCFA. Esses resumos oferecem uma visão geral dos programas existentes e dos dados disponíveis para aumentar o conhecimento sobre os serviços do EEC e sintetizar os aprendizados para as partes interessadas internas e externas.
- **Desativação do sistema antigo de verificação de antecedentes:** Em 2025, o EEC desativou seu antigo sistema BRC, migrando completamente para um novo sistema (BRC Navigator) que aprimora a eficiência e a segurança dos dados, além de proporcionar uma experiência mais rápida e amigável para candidatos e funcionários.





Objetivos de 5 anos Para consolidar os progressos recentes e continuar a fortalecer a capacidade interna da agência nos próximos cinco anos, o EEC identificou os seguintes objetivos e ações:

Principais ações, 2026-2030

- Implementar programas internos de diversidade, equidade, inclusão e pertencimento.
- Ampliar a programação e o suporte internos em torno do ciclo de vida/experiência dos funcionários.
- Desenvolver e implementar uma unidade interna de formação/desenvolvimento profissional do EEC.
- Melhorar o acesso dos funcionários do EEC às informações e aos guias de procedimentos.

- Identificar as análises e pesquisas de apoio necessárias para compreender o cenário, fundamentar as decisões políticas, avaliar a eficácia dos programas e acompanhar o progresso em direção aos objetivos.
- Identificar necessidades adicionais de dados e otimizar a coleta de dados para minimizar a sobrecarga e a redundância.
- Melhorar a qualidade dos dados e modernizar os sistemas tecnológicos.
- Ampliar o acesso público aos dados e análises do EEC, incluindo as renovações dos programas residenciais e de colocação, para fins de prestação de contas externa.
- Criar e utilizar KPIs para acompanhar o progresso e o engajamento.

- Lançamento do novo Conselho Consultivo Familiar
- Continuar a facilitar e a utilizar o Conselho Consultivo Familiar, o Conselho da Força de Trabalho, o Conselho Consultivo e a Comissão Consultiva de Dados para partilhar informações e recolher feedback.
- Continuar a desenvolver e utilizar os grupos de trabalho do EEC (Residências e Colocação, Força de Trabalho, Políticas, CCFA) para aprofundar a compreensão dos principais desafios e necessidades.
- Fortalecer os canais de engajamento existentes e identificar caminhos adicionais para o engajamento bidirecional com a comunidade.
- Melhorar a cadência e a clareza das comunicações digitais para todas as partes interessadas.

- Criar e manter portais externos (família, educador, Sistema de Gestão de Aprendizagem)
- Criar e manter sistemas internos de compartilhamento de informações (intranet).
- Atualizar e aprimorar as tecnologias/sistemas existentes e explorar tecnologias emergentes.

Objetivos

Objetivo 1

Os funcionários do EEC prosperarão como membros de uma comunidade inclusiva do EEC e terão acesso a recursos, informações e oportunidades de desenvolvimento profissional para ajudá-los a ter sucesso em suas funções, progredir em suas carreiras e incorporar a inclusão e a equidade em seu trabalho.

Objetivo 2

O EEC utilizará evidências e dados para fundamentar a tomada de decisões em curso e examinar a eficácia de seus programas, políticas e investimentos.

Objetivo 3

Prestadores de serviços, defensores, pesquisadores, legisladores e famílias poderão interagir com dados e pesquisas que os ajudarão a compreender o trabalho do EEC e a área da educação infantil.

Objetivo 4

Os programas, educadores e famílias terão oportunidades significativas de se envolver com o EEC e compartilhar suas ideias, para melhor centralizar suas vozes nos serviços, políticas e iniciativas do EEC.

Objetivo 5

O EEC terá sistemas tecnológicos atualizados que melhoram a experiência do usuário, tanto interno quanto externo, reduzem a carga administrativa e aprimoram o acesso da agência a dados de qualidade.





Infraestrutura da Agência

Resultados/Métricas

O EEC ainda não acompanha nenhuma métrica de **infraestrutura da agência** em seu painel de KPIs.

Nos próximos cinco anos, o EEC desenvolverá a capacidade de medir e acompanhar o progresso em direção aos seguintes resultados, a fim de avaliar o avanço em seus objetivos e ações relacionadas à **infraestrutura da agência**:

- Resultados positivos/crescentes na pesquisa de clima organizacional em relação a sentimentos de pertencimento, apoio e oportunidades de desenvolvimento.
- Resultados positivos em pesquisas com funcionários sobre o quanto os dados/pesquisas estão influenciando suas decisões contínuas.
- Aumento do número de usuários no painel de KPIs
- Resultados elevados/crescentes nas pesquisas de satisfação das partes interessadas em relação aos sistemas tecnológicos do EEC.



Conclusão

Nos últimos anos, o EEC fez progressos significativos para melhorar o acesso, a acessibilidade financeira, a estabilidade dos programas, o apoio à força de trabalho, a qualidade dos programas e a sua infraestrutura interna — trabalho que a agência está ansiosa por continuar e aprofundar nos próximos cinco anos, em colaboração com os seus parceiros e partes interessadas em todo o estado. Com este Plano de Ação Estratégico, a agência tem um roteiro para:

- Continuar a aumentar a capacidade dos programas de cuidados infantis em Massachusetts, especialmente em áreas que atualmente não possuem vagas suficientes.
- Ajudar mais famílias a encontrar e matricular seus filhos em serviços de cuidados infantis acessíveis e que atendam às suas necessidades.
- Apoiar a abertura e a manutenção de programas de educação infantil, novos e já existentes.
- Aprimorar a força de trabalho com experiências de integração otimizadas, desenvolvimento profissional e oportunidades de crescimento na carreira.
- Implementar regulamentações de licenciamento atualizadas para refletir as melhores práticas modernas em saúde, segurança e parcerias familiares.
- Ampliar o acesso a evidências, dados e pesquisas sobre o setor de educação e cuidados na primeira infância.
- Priorizar as vozes dos programas, educadores e famílias nos serviços, políticas e iniciativas do EEC.

Por meio desse trabalho, o EEC continuará avançando em direção à sua visão, na qual crianças, jovens e famílias alcancem seu pleno potencial agora e no futuro.



MASSACHUSETTS
**Department of
Early Education and Care**