

2026-2030 年
**战略
行动计划**

马萨诸塞州早期教育与照护部





目录

使命、愿景与核心价值观	3
部长致辞	4
引言	5
家庭可及性	12
计划稳定性	18
劳动力支持	23
计划质量	32
机构基础设施	38
结论	41



使命、愿景与 核心价值观

我们的使命：

通过为家庭和社区提供高质量的计划和资源，支持所有儿童健康成长和全面发展。

我们的愿景：

让每个儿童、每位青少年、每个家庭，都能在当下与未来充分发挥潜能。

我们的核心价值观：

- 促进公平包容
- 秉持全局视角
- 力行协同共育
- 锐意开拓创新
- 成就幸福童年



作为马萨诸塞州早期教育与照护部 (EEC) 部长，我非常荣幸能与部内 280 多位敬业的公务员并肩工作，共同致力于支持儿童的成长发展，并助力其家庭改善经济状况。我们日复一日地努力，旨在确保更多家庭能够获得所需的儿童看护服务，确保更多教育工作者能够获得得以施展才华的专业发展与职业机会，并确保更多计划能够设立和发展，从而惠及更多儿童。

在希利-德里斯科尔政府、马萨诸塞州立法机构的同事以及 EEC 委员会的全力支持下，我们不仅从这场深刻冲击机构的全国性疫情中恢复，更在履行共同承诺——建设全美领先的马萨诸塞州早期教育与照护——方面，取得了实质性进展。我们实施了富有成效的变革，以巩固并发展马萨诸塞州关爱儿童 (C3) 计划；持续改进和扩大儿童保育财政补助 (CCFA) 计划，为更多家庭提供更优质的服务；并通过马萨诸塞州学前合作计划 (CPPI) 积极吸纳新社区参与，扩大全民学前教育的覆盖范围。过去几年，我们工作的核心在于着力加强劳动力建设，为新老教育工作者创造机会；深耕教育领域，致力于建立教育工作者资质认证体系；开设更多高等教育课程，并开辟进入该领域的新途径。在我们的努力下，获得 CCFA 的儿童数量再创新高，教育工作者薪资稳步提升而岗位空缺持续补足，新的早期教育与照护计划更是日增月盛。

我们取得的诸多成就，归功于我们与全州各利益相关方结成的坚实合作伙伴关系。若非广大家庭、教育工作者、计划主管和专员、倡导者、立法者以及社区组织的倾力贡献——他们与我们怀有共同的早教与照护愿景，并日复一日地与我们携手将其化为现实——这一切都将无从谈起。

我们希望支持家庭在经济向上流动的道路上行进，为孩子们提供最佳机会，助其开启学业、拥抱生活，并在其中收获成功。我们深信，要构建与家庭福祉、儿童发展及经济需求相匹配的早期教育与照护体系，就必须持续协同推动多项关键工作，包括解决家庭的可负担性与可及性问题；改善教育工作者的留任、招聘与薪酬状况；并保障计划的稳定性与财务可持续性。

这份《2026-2030 年战略行动计划》，正是我们已开启工作的延续。我们坚信，通过与全州合作伙伴的共同努力，计划中设定的目标与策略，将让我们得以在共同取得的成就上再接再厉，并向着这样一个体系不断靠近：所有家庭都能获得他们与孩子茁壮成长所需的照护与支持。

此致，

Amy Kershaw

引言

早期教育与照护的重要性

数十年的研究表明，可靠的高质量早期教育与照护能够有效促进儿童发展、提升学业表现并为其长远成功奠定基础。优质计划可以全面促进儿童身体、社交情感与认知发展，这些皆是儿童做好入学准备、弥合机会差距的关键所在。

早期教育是马萨诸塞州弥合机会差距的基石，既能为家庭带来经济公平与向上流动的可能，也为孩子们开启了教育机会之门。可负担的儿童看护服务同样是驱动本州经济的引擎，确保了不同收入水平的家庭都能参与就业。早期教育既是“社会劳动力的基石”，亦是众多最年幼学习者教育旅程的起点，这其中就包括了受贫困影响最深或历史上缺乏公平教育机会的社区儿童。

机构简介

马萨诸塞州早期教育与照护部 (EEC) 是教育执行办公室 (EOE) 下属的一个机构，向早期教育与照护委员会汇报工作。该部于 2005 年成立，马萨诸塞州以此首创全美先例，专设致力于早期教育与儿童照护的独立部门。

本机构肩负双重使命：一是提供稳定、可负担的儿童照护服务，使家庭得以投身工作或参与教育与培训；二是提供安全、高质量的学习体验，帮助儿童为开启学业和拥抱幸福人生做好准备。EEC 的核心职能包括：

- **许可认证：**EEC 负责为马萨诸塞州近 9,000 个服务于儿童和青少年的早期教育与照护计划及机构颁发许可证、进行监督并提供技术援助。具体包括：家庭儿童看护 (FCC) 计划；面向婴幼儿和学龄前儿童的中心式计划；校外时间 (OST) 与课后计划；住宿与集体看护计划；临时庇护所；以及提供儿童安置和收养服务的机构。EEC 的儿童照护计划服务于 0-16 岁的儿童，住宿与集体照护计划则服务于 16-22 岁的青少年。
- **财务补助：**EEC 管理着本州的儿童看护财务补助 (CCFA) 计划，该计划旨在支持全州儿童及其家庭获得补贴性儿童照护服务，包括接受家庭儿童保护署 (DCF) 及过渡补助部门 (DTA) 服务的家庭。CCFA 有两种运作方式：一是代金券，直接发放给符合资格的家庭，可在参与计划的机构中使用；二是合同，由机构与特定计划签约，补助资格直接与计划中的具体学位绑定。
- **全民学前教育：**马萨诸塞州学前合作计划 (CPPI) 是本部的核心手段，旨在通过社区层面的资金支持，推动公立学区与社区早期教育提供者建立合作伙伴关系，经由混合服务体系，让所有儿童和家庭都能获得更多高质量、普及性的学前教育机会。CPPI 不仅是增加学前教育机会的关键渠道，同时也通过支持课程衔接、最大限度地减少年幼学习者获取特殊教育服务的障碍，着力提升社区计划的质量。

- **专业发展与运营支持：**EEC 还为全州的早期教育工作者、从业人员及计划负责人提供一系列专业发展支持；直接为早期教育与照护计划提供质量和运营支持（包括资本投资）；并通过其社区合作伙伴，为全州各地的家庭提供家长支持与早期识字服务。

尽管 EEC 对早期教育与儿童看护体系的所有方面皆负有广泛责任（正如本计划所涵盖的范围、战略目标及关键举措所示），但本部对住宿与集体照护之家以及安置机构的具体权限，明确限于许可认证和监督。然而，本机构正与对此类儿童及青少年负有共同责任的姊妹机构合作，坚定不移地支持和推动住宿体系及其工作人员的改进与投入。

早期教育与儿童看护混合服务体系

早期教育与照护行业涵盖各种不同环境下的广泛计划，为 0-13 岁的儿童提供照护服务。该混合服务体系由多种正式计划构成，包括：非营利性与营利性计划、启智计划与早期启智计划、FCC 服务提供者以及公立学校运营的计划。这些计划为 0-5 岁的儿童提供全日制和半日制照护，并为 5-13 岁的儿童提供 OST 照护。尽管经 EEC 许可的计划均为独立运营，但其中超过 90% 的计划都获得了公共资金支持，其资金至少部分来自 EEC 拨款和/或财务补助；另有部分计划几乎完全来自公共资金。与此同时，马萨诸塞州越来越多的城镇开始为 3 岁和 4 岁儿童提供公共资助的学前教育服务。许多家庭也选择由家人、朋友和邻居提供照护 (FFN)，有时也称为非正式儿童看护，即由未持证但值得信赖的家庭成员、朋友或邻居来看护孩子。EEC 对部分 FFN 照护予以认可并提供资金，但相关服务提供者必须满足特定的健康与安全要求，包括接受背景审查。

马萨诸塞州约有 9,000 个经 EEC 许可的儿童照护计划，包括中心式计划（服务对象为五岁以下儿童和/或学龄儿童）以及 FCC 服务提供者。这些计划总计可为约 25.1 万名 0-13 岁的儿童提供服务。在许可体系的总容量中，中心式计划占据了高达 81% 的份额。在所有向 EEC 报告注册情况的中心式计划中，约有四分之三的计划招收 5 岁以下儿童，超过一半的计划招收婴幼儿。超过三分之一的计划招收学龄儿童，其中 14% 同时招收五岁以下儿童和学龄儿童。近 6,000 个（或 67%）持证计划为 FCC 服务提供者，他们在自己家中照护多达 10 名儿童。在全州范围内，FCC 服务提供者有能力为超过 4.7 万名儿童提供服务。

引言

由联邦政府资助的早期启智计划和启智计划，面向家庭收入低于联邦贫困线（目前四口之家为 32,150 美元）的儿童开放，且无需家庭共同承担费用或支付任何费用。EEC 通过启智计划合作办公室（负责协调合作伙伴关系并提供拨款以加强家庭服务）以及州补充拨款来支持启智计划。在 2024 联邦财年 (FFY)，马萨诸塞州有超过 8,000 名儿童注册了启智计划，近 3,000 名儿童注册了早期启智计划，超过 60 名儿童注册了流动与季节性启智计划。

小学和中学教育部 (DESE) 和地方学区在支持马萨诸塞州学前教育和 OST 计划方面也发挥着关键作用。许多由学区运营的学前教育计划（称为“资助计划”）虽免于 EEC 的许可要求，仍可获得 EEC 的资金。全州约有 3.1 万名儿童就读于公立学前班，其中大部分属于半日制计划。大多数市镇已普遍开设学区运营的学前班，一些市镇更已着手推行全民学前教育 (UPK)。公立学前教育计划可以在小学内或学区运营的早期学习中心内开展。此外，一些学区与社区组织合作也提供学前教育服务。

EEC 还负责对马萨诸塞州的住宿照护计划、寄养安置机构和收养机构进行许可认证。本州有 300 多个住宿计划，能够为超过 8 千名儿童和青少年提供家庭以外的集体照护和住宿，包括临时庇护所和集体照护计划。安置机构负责审核家庭是否具备在私人住所提供寄养照护或收养儿童的资格。

EEC 与儿童看护资源和转介 (CCR&R) 机构以及 Mass211 合作，帮助家庭寻找儿童看护服务并获得财务补助。CCR&R 指导家庭申请 CCFA、管理资格，并在需要时加入全州等候名单，而 Mass211 则提供中央转介热线，以快速提供信息和建立联系。

通过这种协作，家庭在寻求可负担的儿童看护服务时，能同时获得地方与全州层面的有力支持。

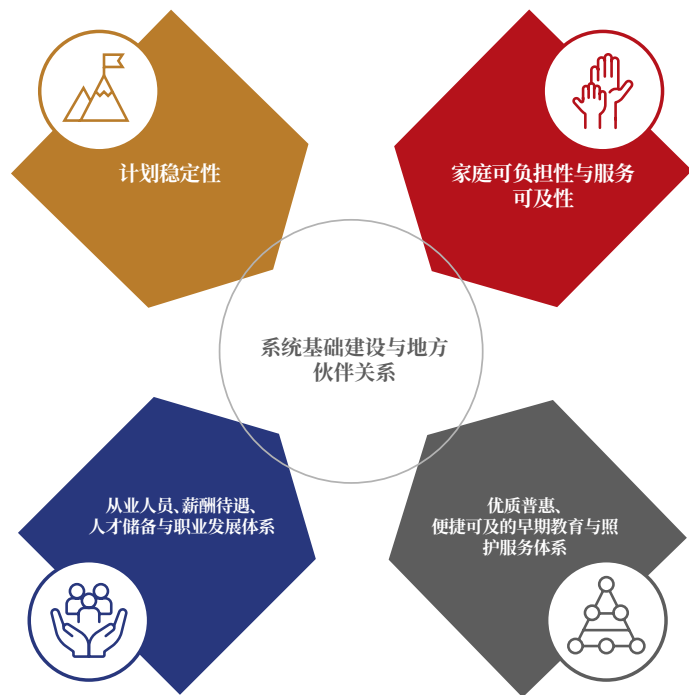
早期教育与照护领域近期的推动因素

仅过去几年，在 EEC 的推动下，全州早期教育与照护计划的可及性、可负担性与质量均取得了显著进展——这得益于该领域资金的历史性增长，以及希利-德里斯科尔政府与马萨诸塞州立法机构推动的法规变革。其中两项全州性举措深化了全州对该领域的重视、促进了协作并优化了资源配置：特别立法早期教育与照护经济审查委员会，以及学前教育门户计划。

引言

特别立法早期教育与照护经济审查委员会：依据 2020 年法案第 227 章第 106 条，设立了特别立法早期教育与照护经济审查委员会，旨在研究早期教育与照护资助结构，并探索支持马萨诸塞州扩大公平获得高质量早期教育与照护这一目标的途径。该委员会由包括立法者、服务提供者、专业组织、商业领袖和雇主、倡导者以及州机构领导人在内的各方利益相关者组成，在 2021 年 4 月至 2022 年 2 月期间举行了 10 次公开会议。委员会针对左侧图表所示的重点领域，制定了 14 项即时、短期和长期建议。

特别立法早期教育与照护经济审查委员会重点领域



委员会的调查结果和建议有效激发了更广泛的参与和资金投入，推动了早期教育与照护领域的进步，并持续为 EEC 的当前工作提供指引。

学前教育门户计划。2024 年，Healey 州长阐述了其政府议程，旨在让马萨诸塞州所有家庭都能获得更可负担、更可及的早期教育与儿童看护服务。全民学前教育门户计划议程包含四个关键组成部分：

- **提供高质量的全民学前教育机会：**CPPI 拨款计划为马萨诸塞州的社区提供资金，以发展和支持学区与私营早期教育与照护计划之间的合作关系，从而扩大可负担的高质量学前教育覆盖范围。CPPI 帮助社区协调、统一和加强不同教育机构间的课程、政策、评估、专业发展，以及为教育工作者提供在职支持。同时，积极促进特殊教育服务的公平可及，确保所有服务场所都能支持残疾儿童平等参与所有活动。自启动以来，CPPI 的支持范围已从 2019 年的 9 个社区，扩展到 2025 州财年的 30 个社区，惠及超过 3,200 名儿童。
- **提高儿童看护财务补助的资格标准和可及性：**自 2026 年 1 月起，CCFA 的资格标准将从州收入中位数 (SMI) 的 50% 提高至 85%，以帮助另外 4,000 个中低收入家庭负担照护费用。自 2022 年以来，州政府对 CCFA 的拨款增加了 58% (2022 财年为 6.866 亿美元，而 2026 财年为 10.87 亿美元)，使本州的受助儿童与家庭规模创下历史新高。此外，得益于该笔拨款，EEC 能够根据实际照护成本提高对服务提供者的报销费率。据此，接受 CCFA 的服务提供者数量持续增长，并于 2025 年 10 月达到 6,324 家的峰值。

- **持续推行马萨诸塞州关爱儿童计划：**在 COVID-19 疫情期间，美国国会批准了近 530 亿美元的救济基金，以稳定早期教育领域，其中马萨诸塞州获得了 6.87 亿美元，并创建了马萨诸塞州关爱儿童 (C3) 拨款计划。待联邦政府拨款用尽后，马萨诸塞州使用本州资金继续推行了该项计划。自疫情爆发以来，C3 拨款一直是稳定本州儿童看护体系的变革性力量，使早期教育计划得以继续实施，并通过投资于劳动力、质量和可负担性来支持整个体系的发展。
- **设立跨部门早期教育与儿童看护工作组：**2024 年，Healey 州长签署了第 625 号行政命令，设立了一个为期三年的跨部门早期教育与儿童看护工作组，以确保本州“在早期教育与儿童看护的可及性、可负担性、公平性与质量方面领先全美”。该工作组体现了一种“全政府”模式，旨在提高早期教育与儿童看护的可及性和可负担性。工作组由行政部门各秘书处的领导代表组成，致力于增进对马萨诸塞州早期教育与照护领域所面临挑战的共同理解，进而深化州政府内部的沟通与协作，并要求政府中的每个秘书处落实具体的支持举措。

在第一年，工作组审查了美国其他州以及其他国家的有效举措，并通过 14 次听证会和书面意见征集，收集了来自本州逾 1100 名利益相关者的意见。作为回应，工作组提出了 29 项建议，旨在加强政府间的协作，以提高马萨诸塞州早期教育与儿童看护的可及性和可负担性。

次年，工作组通过开展针对性的研究、建立关系和制定计划，有力推进了各项建议的落实。要了解有关工作组初步建议和最新进展的更多信息，[请点击此处](#)。

扩大 EEC 的授权法规范围：在 2025 财年预算编制过程中，经立法机构纳入并由州长批准，多项影响深远的立法变更现已成为 EEC 授权法规的组成部分，指导本部的未来工作。这些变更包括：

- 永久推行 C3，将该计划写入州法（需经拨款批准），并为 2025 财年及未来提供指导。
- 将 CCFA 资格标准写入州法，并明确了优先群体，同时将资格标准提高至州收入中位数 (SMI) 的 85%。
- 设立了一项新的贷款减免计划，惠及早期教育与照护人员。
- 将现有的针对早期教育与照护人员的高等教育奖学金写入州法。
- 要求 EEC 制定时间表，用于修订 CCFA 费率结构和家长收费标准。
- 要求机构建立早期教育与照护职业晋升阶梯。
- 取消了 FCC 计划的法定人数上限（目前为 10 人），允许制定新的法规来审查 FCC 规模和比例。
- 要求劳工与劳动力发展执行办公室 (EOLWD) 与 EEC 和经济发展执行办公室 (EOED) 协商，编写一份关于支持早期教育与照护以及推广雇主最佳实践的报告。
- 成立了数据咨询委员会，制定了新的数据收集要求和年度报告要求。

引言

展望未来

得益于上述支持，过去几年间，EEC 携手整个领域取得了长足进步。EEC 的预算在过去四年几乎翻了一番，从 2022 财年的 8.19 亿美元增加到 2026 财年的 17.7 亿美元。经许可并获资助的儿童看护体系服务容量持续稳健增长，现已超过疫情前的水平——全州超过 9,000 个计划，能够为逾 263,000 名儿童提供服务。同时，参与 CCFA 的计划比例达到 69% 的历史新高。教师工资也有所提高，中心式早期教育教师的平均时薪比 2022 年高出 21%，并且自 2023 年以来，整个体系的空缺职位比例已从 11% 下降至 9%。

任重道远，要在未来五年内巩固并强化近期取得的成果，我们仍有亟待完成的大量工作。展望未来，EEC 将立足当前工作成果，并依托与州级和社区级机构的合作伙伴关系，持续推动事业发展。在此财政环境充满挑战的时期，EEC 必须充分利用现有资源，同时积极创造条件，以便在获得更多资源时扩大可及性与机会。要落实该计划中提出的工作，关键在于与家庭、服务提供者、从业人员、倡导者、立法者及其他州机构携手，建立坚实的合作伙伴关系，这样才能确保将利益相关方纳入决策过程，并充分协调资源，从而继续在全州范围内提升服务的可及性、可负担性，以及计划的质量与稳定性。

2024 年，EEC 与委员会合作制定了五个**战略目标**，用以指导和规划工作：



家庭能够在其生活、学习和工作的社区中，公平获得优质且可负担的早期教育与照护服务。



经 EEC 许可或获资助的计划运营稳定且财务可持续。



为多元化的教育工作者、领导者与计划人员提供有竞争力的薪酬，以及清晰的专业发展路径支持，以此促进公平、留任与晋升。



经 EEC 许可或获资助的计划，致力于守护儿童健康与安全，构建具有文化敏感性与多元包容性的高质量环境，并在此基础上，携手家庭，共同支持儿童的学习与发展。



EEC 拥有充分的内部能力、完善的组织结构、以及多元化的视角和丰富的专业知识，足以履行其使命，并达成所有战略目标。

《2026-2030 年战略行动计划》以及本部的所有计划和优先事项，均围绕上述战略目标展开，旨在确保本部的所有工作稳步推进，精准作用于预期会产生关键影响的领域。



家庭可及性

家庭能够在其生活、学习和工作的社区中，公平获得优质且可负担的早期教育与照护服务。

概述

EEC 致力于让更多家庭更能负担儿童看护服务，解决儿童看护资源匮乏地区计划难寻的问题，并赋能各类计划，以帮助更多家庭和儿童获得成长和发展所需的照护。

马萨诸塞州的许多家庭在寻找可及且可负担的早期教育与儿童看护服务时面临挑战。儿童看护学位供应不足，导致等候名单漫长，尤其是婴幼儿照护。在持证计划覆盖不足的地区，一些家庭不得不跨区域寻找学位，或转而寻求其他安排。此外，家庭可获得的全日制与课后照护服务选择有限，往往在时间安排上无法契合其工作需求。马萨诸塞州的儿童看护费用高居全美前列，导致许多家庭难以负担高质量早期教育的全部费用，尤其是低收入工薪家庭。

EEC 直接向家庭、计划和社区合作伙伴提供资金，以提高照护选择的可及性。CCFA 计划支持全州家庭享受补贴性儿童看护服务，而 C3 计划每月为 8,000 多个计划提供至关重要的运营支持。若要凭收入条件申请 CCFA，家庭必须符合一系列资格要求，其中包括（大多数情况下的）工作或求职要求，以及家庭收入低于州收入中位数 (SMI) 的 50%（按当前标准，四口之家年收入不应超过 82,978 美元）。自 2026

家庭可及性

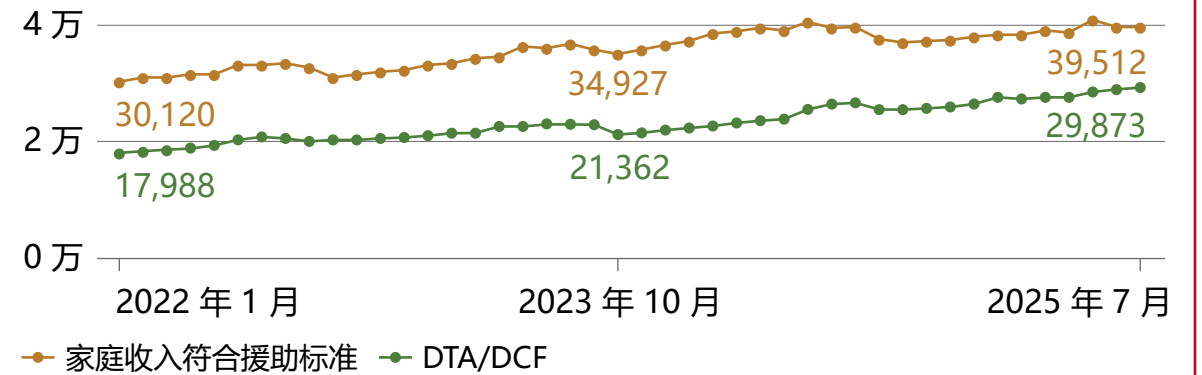
年 1 月起，这一门槛将上调至 SMI 的 85%（按当前标准，四口之家年收入不应超过 141,062 美元）。

EEC 还通过两大计划支持各社区发展：一是 CPPI，旨在促成独立服务提供者与公立学校系统之间建立合作伙伴关系；二是协调式家庭和社区参与 (CFCE) 计划，专注于在当地社区提供儿童发展服务与资源。

当前计划与举措

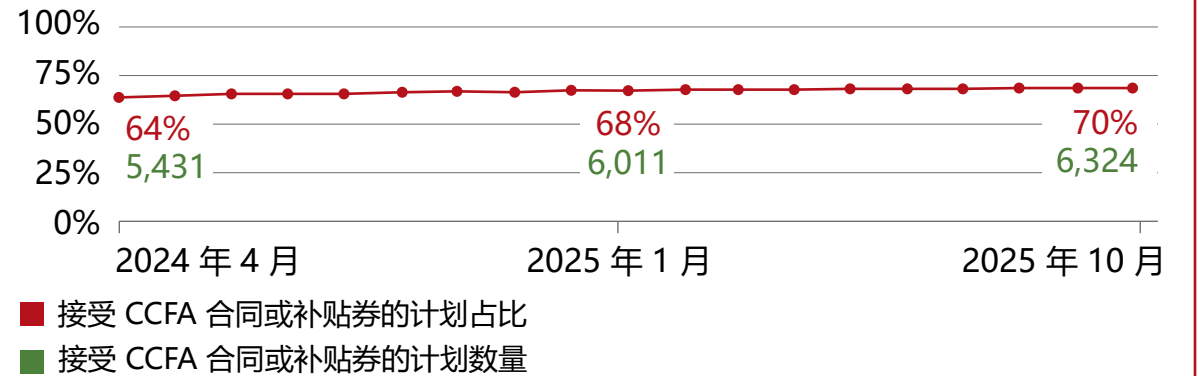
- 儿童看护财务补助：**截至 2025 年 8 月，马萨诸塞州有超过 69,000 名儿童获得 CCFA。在这些儿童中，近 4 万名 (57%) 通过收入资格代金券或签约服务提供者的合同学位获得补助，近 1.4 万名 (20%) 获得与 DCF 相关的儿童看护代金券或合同学位，近 1.6 万名 (23%) 获得与 DTA 相关的儿童看护代金券。学龄儿童在 CCFA 参与者中占比最大 (50%)，其次是学龄前儿童 (31%)、幼儿 (15%) 和婴儿 (5%)。截至 2025 年 9 月，全州范围内约有 30,000 名儿童在收入符合资格的 CCFA 集中等候名单上。截至 2025 年 10 月，有 6,324 个持证早期教育与照护计划（占所有持证计划的 69%）接受获得 CCFA 的儿童。
- 马萨诸塞州关爱儿童计划：**C3 最初旨在确保 COVID-19 疫情高峰期各项计划持续推行且家庭可及，但实际上，它不仅帮助持证计划数量实现反弹，更使本州的持证容量得以恢复，甚至超过了疫情前的水平。
- 马萨诸塞州学前合作计划：**CPPI 致力于在门户社区及其他资源匮乏地区和农村地

按计划类型/资金来源划分的 CCFA 个案量（基于儿童统计数据）的历年变化



数据来源：ECISDWH 中的 CCFA 数据。当前数据基于儿童看护财务补助计划的计费记录生成。由于计费通常在服务提供后进行，因此针对特定服务月份的数据报告存在两个月的滞后。个案量数据可能发生变动。

参与 CCFA 的 EEC 持证及资助计划



数据来源：LEAD 系统，经由 ECISDWH 提取。本图表统计范围包含经 EEC 许可的 FFC 计划、中心式计划，以及 EEC 资助的公立/私立学校。非正规儿童看护从业机构未纳入统计。参与 CCFA 的认定标准为：从业机构与计划方签订有效的补贴券协议或服务合同，具备为 CCFA 计划覆盖儿童提供服务的资质。

区，打造一个惠及所有家庭的高质量学前教育机会体系。该体系旨在为每个人提供可负担的服务渠道，并确保混合服务体系中各项计划的一致性和协调性，包括提供特殊教育服务的计划。在 2025 财年，CPPI 为 30 个社区提供学前教育，惠及 3200 多名儿童。

- **协调式家庭和社区参与：**CFCE 计划是立足于社区的本地计划，旨在为有幼儿的家庭提供儿童发展服务和资源。EEC 目前支持 80 个 CFCE 计划，这些计划在 2025 财年服务了超过 20 万个家庭，触达儿童逾 26 万名。
- **家庭门户：**在 Healey 州长《未来科技法案》的推动下，EEC 正在为 CCFA 开发全新的家庭门户和个案管理系统。这一现代化门户不仅移动端友好、易于访问，而且支持多语言，旨在提供更人性化、以用户为中心的体验，并将多个过时的系统和手动流程整合为一个精简的数字化解决方案。届时，家庭将首次得以直接申请加入全州等候名单，并在同一平台完成简化的 CCFA 申请，从而获得更清晰、更高效、更便捷的 CCFA 申请体验。
- **家庭咨询委员会：**EEC 正在组建家庭咨询委员会，以确保在规划工作时能听取家庭的意见，并邀请家庭亲身参与，共同创建更完善的 CCFA 数字服务、政策和流程。

近期里程碑

- **设立了 EEC 首个家庭可及性与参与部门：**2022 年，EEC 成立了全新的家庭可及性与参与部门，旨在扩充内部能力，以构建更能满足家庭需求与偏好的计划、政策和

体系，并扫除服务获取障碍。

- **永久推行 C3 计划：**马萨诸塞州在 2025 财年永久推行 C3 计划，但需经拨款批准。
- **增加 CCFA 拨款：**自 2022 年以来，州政府对 CCFA 的拨款增加了 58%（2022 财年为 6.866 亿美元，2026 财年为 10.87 亿美元）。
- **改变 CCFA 医疗费用报销费率设定：**2024 年，马萨诸塞州成为联邦政府批准的第六个在设定 CCFA 服务提供者报销费率时采用实际照护成本的州。此举在解决费率中存在的地域与年龄不公问题方面取得了重大进展，使得 CCFA 报销费率设定从参照家庭自付价格，转变为覆盖实际照护成本。
- **激励参与 CCFA：**在 2025 财年预算中，立法机构确立了一项法定要求，即所有接受 C3 拨款的计划都必须展现出愿意招收获得 CCFA 的儿童。这项新政策已于 2025 年秋季实施。
- **简化 CCFA 流程：**2023 年，经早期教育与照护委员会批准，EEC 对 CCFA 的法规和政策作出了重大改进，以简化申请流程，减少家庭和计划的文书工作，同时更好地支持依托于该计划的无家可归家庭、残疾人家庭以及面临家庭暴力的家庭。
- **就 CCFA 合同启动重新招标：**2024 年，EEC 十五年来首次就全州 CCFA 合同向儿童看护服务提供者启动重新招标，优先考虑为全州的婴幼儿、供需失衡地区以及需求最为迫切的家庭提供学位。



家庭可及性

- **启动从业人员 CCFA 试点：**2023 年 1 月，EEC 启动了一项试点，旨在为在经许可或获资助的早期教育与照护计划中工作的、符合收入资格的从业人员提供优先获得 CCFA 的机会。2025 年，EEC 将其纳入本州的 CCFA 法规，使其成为一项常态化政策。





家庭可及性

五年期目标 为巩固近期工作成效，在未来五年着力提升早期教育与照护计划的可及性与可负担性，EEC 明确了以下目标及行动举措：

2026-2030 年主要行动

- 将 CCFA 收入资格标准从 SMI 的 50% 提高至 85%；利用新的家庭门户筛选 SMI 低于 50% 的儿童，并予以优先考虑
- 着力推动 CCFA 报销费率覆盖实际照护费用
- 利用家庭门户缩短 CCFA 等候名单时间，并简化申请流程

- 巩固并拓展 C3 计划，以保障中心式计划和 FCC 计划的运营成本
- 巩固并拓展 CPPI 计划，以进一步普及全民学前教育
- 定期更新 CCFA 合同
- 加强对家人、朋友和邻居 (FFN) 照护的培训、技术援助及支持

- 制定儿童看护服务家庭使用指南
- 让 EEC 的儿童看护服务搜索功能更易于使用
- 优先保障家庭资源/体系的语言无障碍服务
- 继续优化协调式家庭和社区参与 (CFCE) 服务，推进其品牌焕新，并加大推广力度
- 继续与 CCR&R 和 Mass211 合作，确保家庭在选择教育和照护方案时获得支持

- 推出家庭门户，对家庭 CCFA 注册流程进行简化与现代化改造
- 继续对 CCFA 体系进行现代化改造，包括通过更新提升语言无障碍水平与移动设备兼容性
- 规范 CCFA 资格审核流程，确保家庭获得一致体验
- 支持 CCR&R，推动跨区域服务程序统一

目标 1

EEC 体系旨在最大限度地利用现有资金，使更多家庭能够负担得起早期教育与照护服务。

目标 2

家庭所在社区将提供更多样化的早期教育与照护服务选择，涵盖广泛的服务内容。

目标 3

家庭将能够获取有关早期教育与照护计划及社区资源的信息，以便找到并注册所需的照护服务。

目标 4

需要儿童看护财务补助的家庭将能够集中获取所需信息，以便了解并轻松申请财务补助。

目标



成果/衡量指标

目前，EEC 在其 [KPI](#) 仪表板上追踪并共享以下**家庭可及性**指标：

- 随时间推移，马萨诸塞州参与正规早期教育与照护计划的儿童人数及比例
- 马萨诸塞州符合 CCFA 资格且实际获得补助的儿童人数及比例
- 按 CCFA 类型、地区和年龄组划分的获得 CCFA 的儿童人数
- 随时间推移，参与 CCFA 且经 EEC 许可和获资助的计划数量及比例

除追踪和共享上述指标外，未来五年，EEC 还将重点追踪以下成果的进展，以衡量其在**家庭可及性**目标及行动举措上的成效：

- 马萨诸塞州儿童看护计划的数量与容量增长
- 居住在儿童看护学位供应充足地区的儿童数量及比例提升
- 从 CCFA 转介、资格认定到注册和安置的时长缩短
- 儿童看护搜索网站流量增加
- 家庭平均自付费用在家庭收入中的占比下降

- 符合资格的低收入、中低收入及中等收入家庭获得 CCFA 的比例提高
- 家庭对使用 EEC 儿童看护搜索页面及与 CCR&R 合作的体验给予积极反馈
- 家庭门户及 CCR&R 服务的多语言使用率提升



计划稳定性

经 EEC 许可或获资助的计划运营稳定且财务可持续。

概述

EEC 致力于改善对儿童看护和 OST 计划的运营和财务支持，以便更多计划得以设立并实现稳定运营。

早在疫情爆发之前，早期教育与照护体系便已根基不牢，各类计划长期在家庭可负担性、员工合理薪资与必要质量投入之间艰难求存。高昂的运营成本，持续影响着服务提供者维持可持续经营、吸引和留住人才以及维持低廉学费的能力。他们难以支付维持生计的工资和提供有竞争力的福利待遇，这不仅直接影响员工留任，更因人手短缺而时刻面临关停风险，从而不得不严重依赖家庭自付费用。计划负责人也因同时承担多重运营和管理职责而精疲力竭，在人员招聘与留任方面更是面临严峻挑战。

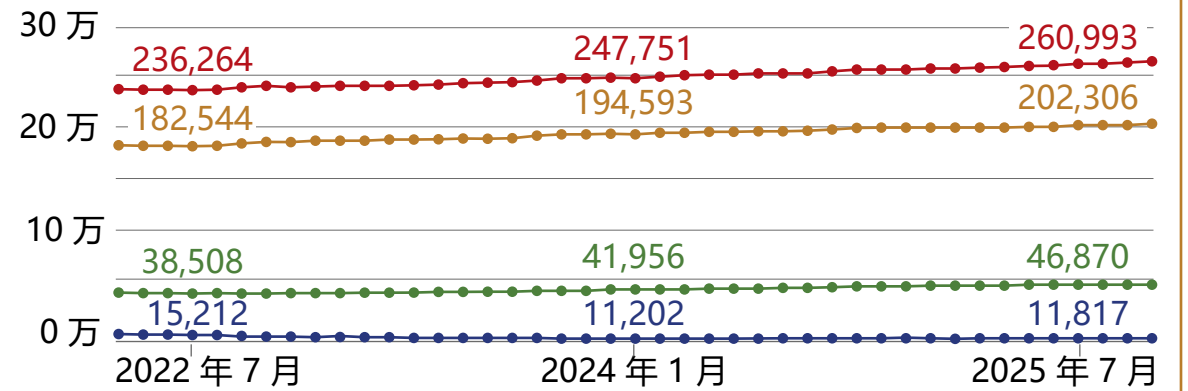
在此背景下，C3 等州资助计划及近期上涨的 CCFA 费率，对于稳定服务提供者的财务状况至关重要，能有效帮助其支付固定费用及劳动力薪酬。对于全州的儿童看护服务提供者而言，C3 拨款已成为其维持运营、保有持证容量的关键支柱；事实上，自 2022 年以来，马萨诸塞州经许可和获资助的计划数量增长了 18%，而且随着时间的推移，新设立的计划数量超过了关闭的计划数量，实现了净增长。截至 2025 年 10 月，经 EEC 许可和获资助的计划可为超过 263,000 名儿童提供服务，较 2022 年增加了 26,000 余个名额。

计划稳定性

当前计划与举措

- 马萨诸塞州关爱儿童计划：**在 2025 财年，超过 8,000 个计划（90% 的中心式计划、90% 的 FCC 计划以及 95% 参与 CCFA 的计划）获得 C3 拨款，用于维持日常运营，涵盖薪酬增长、人力与质量建设，帮助计划在稳定家庭成本的同时，更好地招聘新员工和留住现有员工。
- 资本拨款：**EEC 管理着多项资本拨款计划，旨在支持翻新和建设计划，以扩大服务容量，进而全面提升儿童学习环境的质量与可及性。自 2013 年以来，资本补助计划已拨款逾 6500 万美元，资助超过 125 个计划，包括建造教室和卫生间、更换屋顶、修建户外感官小路以及安装新型门禁卡安全系统。

按计划类型统计的持证及资助计划服务容量



计划类型：—●— 中心式照护 —●— 家庭儿童看护
—●— 受资助私立及公立学校 —●— 总计

数据来源：LEAD 系统，经由 ECISDWH 提取。本表所载服务容量数据为各计划的持证核定容量。部分计划实际服务规模或无法达到其持证核定容量上限。

近期里程碑

- 确立 C3 计划，并在 2025 财年永久推行：**2021 年，马萨诸塞州利用联邦稳定拨款资金确立了 C3 计划。待联邦政府拨款用尽后，马萨诸塞州继续提供资金，并在 2025 财年永久推行 C3 计划，但需经拨款批准。
- 改变 CCFA 医疗费用报销费率设定：**2024 年，马萨诸塞州成为联邦政府批准的第六个在设定 CCFA 服务提供者报销费率时采用实际照护成本的州。此举在解决费率中存在的地域与年龄不公问题方面取得了重大进展，使得 CCFA 报销费率设定从参

计划稳定性

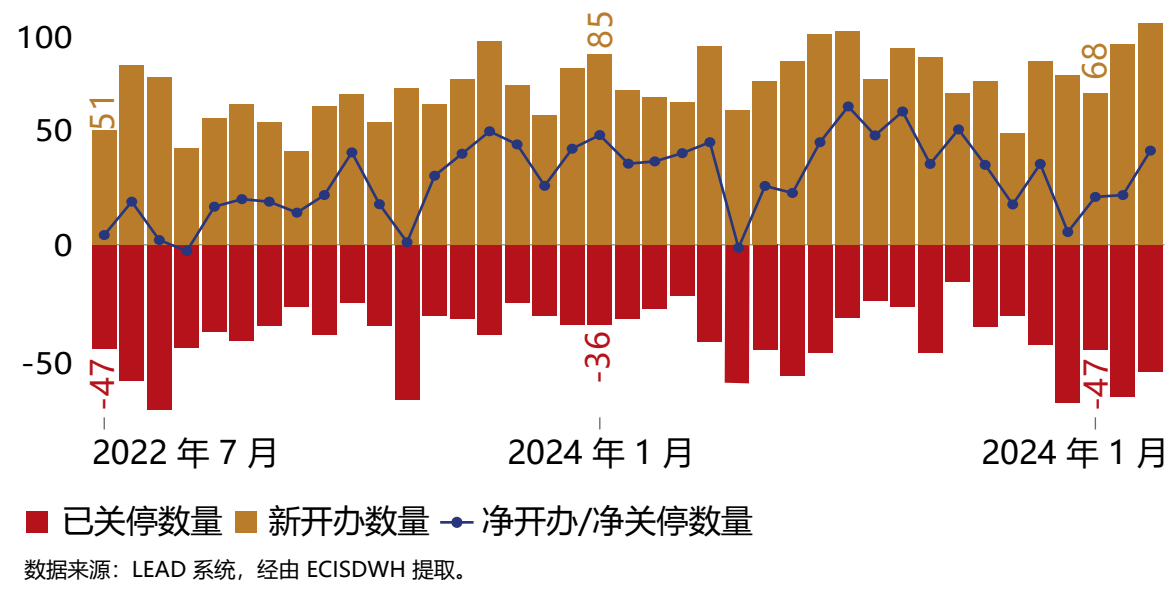
照家庭自付价格，转变为覆盖实际照护成本。

- **设立了 FCC 资本拨款计划：**2024 年，在经济发展执行办公室 (EOED) 的统筹下，EEC 与马萨诸塞州发展署合作，利用 2024 财年预算中的 750 万美元，设立了首个专门的 FCC 资本拨款计划。这些拨款切实帮助 FCC 服务提供者改善环境、提升计划容量，满足了其作为小微企业的独特资本需求。
- **扩大中心式早期教育与校外时间资本拨款计划：**同年，EEC 将资本拨款范围拓展至营利性儿童看护中心及 OST 计划，条件是其服务的儿童中至少有 50% 获得 CCFA。根据政府提出的《2026-2030 年资本投资计划》，此类拨款已增至每年

1,130 万美元。EEC 与州长气候创新及韧性办公室协同合作，优先资助以清洁能源与脱碳为重点的计划。

- **设立 250 万美元雇主儿童看护创新基金：**2026 财年，EEC 联合 EOLWD、EOED，并在马萨诸塞州幼儿教育企业联盟及马萨诸塞州商业圆桌会议的建言献策下，正式推出这一试点计划。该计划旨在探索雇主通过直接或间接降低员工自付费用的方式，如何切实助力员工解决早期教育与照护需求。
- **搭建企业综合服务门户：**2025 年 7 月，EOED 推出“企业综合服务门户”。这是一个集中式线上平台，旨在帮助各类规模的企业更便捷地获取州内各项资源。EEC 被确定为重点支持行业，并已配备专业的服务导航员，为该行业的从业机构提供融资、劳动力援助以及综合性的商业指导。

新开办及关停的持证及资助计划数量



五年期目标 为巩固近期工作成效，在未来五年持续提升早期教育与照护计划的稳定性，EEC 明确了以下目标及行动举措：

2026-2030 年主要行动

- 持续推进并拓展商业运营与行政管理培训，包括通过“企业综合服务门户”进行培训
- 支持新入行及有志投身 FCC 的从业机构推出计划并持续运营
- 探索对共享服务模式提供支持的可行性
- 上线全新学习管理系统 (LMS)
- 为新任计划负责人及主管提供支持及指导

目标 1

计划主管及管理员将获得专项培训与资源，赋能其以小型企业模式实现成功，从而支持其对运营及行政事务的高效管理。

- 维护并持续推进 C3 计划的开发工作
- 继续制定并实施资本补助策略，以支持计划的设施需求
- 将报销制转为预付制，依据注册人数在费用发生前向从业机构提供资金
- 推动公私合作模式落地，为计划争取公共资源之外的更多资金支持

目标 2

计划将有机会获得稳定、可预期的资金，用以支持基础设施建设及人员配置等优先投资领域。

- 建立并完善成本与收益模型，并据此调整 EEC 对计划及系统的资金配置
- 制定资金分布图景与融资战略，清晰呈现多元资金渠道如何协同发力，共同支持该行业发展

目标 3

EEC 将深入分析现有资金渠道如何协同支持计划运营，并识别资金缺口，为规划未来的资金支持提供依据。

目标

成果/衡量指标

目前，EEC 通过 [KPI](#) 仪表盘，对以下**计划稳定性**指标进行跟踪统计与信息共享：

- 经 EEC 许可并获得资金支持的计划服务容量
- 经 EEC 许可并获得资金支持的计划项目数量
- 按月统计的经 EEC 许可并获得资金支持的计划新增及关停数量
- 经 EEC 许可的住宿与安置计划数量
- 住宿计划的累计许可容量

除追踪并共享上述指标外，未来五年内，EEC 还将重点追踪以下成效指标的进展情况，以此衡量其**计划稳定性**目标及行动举措的落实进度：

- 提升参与 EEC 商业运营培训的计划参与率
- 减少关停计划的数量（包括开业首年及开业首三年内关停的计划数量）
- 延长持证计划的平均运营时长
- 增加运用 EEC 资金（含资本拨款）支持重点投入领域的计划数量
- 逐步提高 CCFA、C3 计划及其他公共财政资金对实际照护成本的覆盖比例





劳动力支持

构建多元化教育工作者、管理者及计划工作人员队伍，为其提供具备市场竞争力的薪酬待遇，并设立清晰的专业发展路径，以提升服务质量、人员留任率及职业晋升空间。

概述

马萨诸塞州的从业机构指出，为改善早期教育与照护行业从业人员的招募及留任情况，亟需优化以下三方面支持：一是提高薪酬福利水平；二是加快背景审查流程；三是通过教育与培训拓宽从业者的职业晋升渠道。

早期教育与照护行业的从业人员薪酬水平，在美国各类职业中位居最低行列。研究一致表明，薪资偏低、福利缺失及职业支持与晋升机会有限，是该行业从业人员流动率高、劳动力短缺的核心原因。尽管马萨诸塞州的平均时薪近年来大幅上涨，仅过去三年间，中心式早教机构教师的时薪就增长了 21%（从 2022 年的 19.85 美元升至 2025 年的 24.02 美元），但整体薪酬水平仍处于低位。

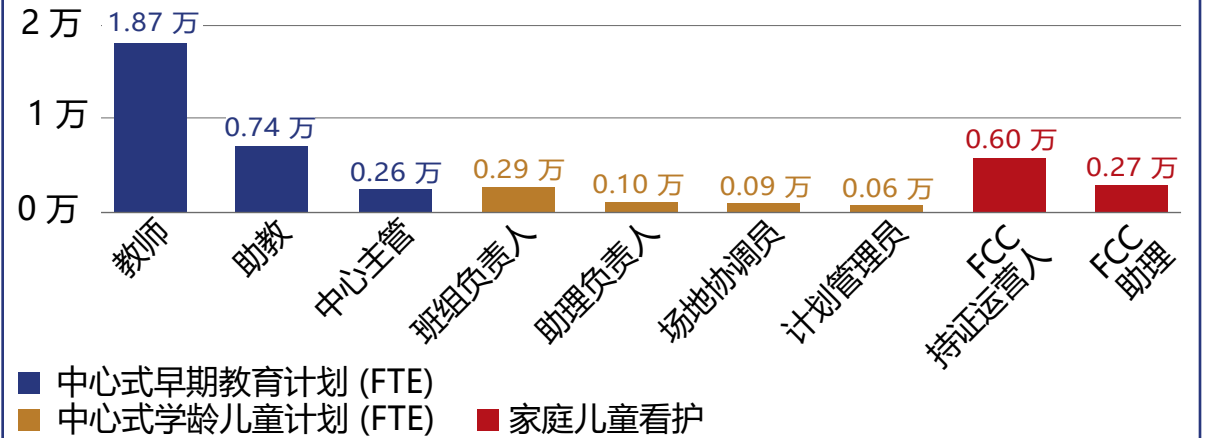
EEC 依据州及联邦相关法律，对从业人员开展严格全面的背景审查 (BRC)，保障早期教育计划、住宿计划及 OST 计划中儿童的安全。近年来，EEC 一直致力于 BRC 流程的现代化与效能提升，包括将其迁移至更为先进的技术系统，并扩充审查部门的人员处理能力。此项工作将在未来五年持续推进。

为助力从业人员拓展职业晋升渠道，EEC 正扩大经费支持力度，帮助从业人员接受高等教育。同时，本部还在制定一套完善的、以能力为导向的资质认证要求，配套高质量且灵活的专业学习路径，以此培养行业专业技能。这项全新资质认证体系将规划清晰的职业发展路径，明确从业人员从入门级岗位到高层管理岗位的晋升机会；认证体系既认可从业人员通过专业学习与实践积累的专业能力，也将通过高等教育与岗位实践相结合的方式，为其提供持续专业发展的机会。

当前计划与举措

- **构建全新 EEC 资质认证体系：**EEC 全新资质认证体系将吸引并留住教育工作者，为其提供清晰的职业晋升路径，同时为全行业从业人员的持续专业学习提供支持。
- **开发标准化早期教育证书：**EEC 与马萨诸塞州所有社区学院合作，正开发一门 16 学分基础证书课程。该课程将成为教育工作者职业生涯初期高等教育路径的核心内容，且课程设置将实现全州衔接，助力教育工作者后续获取学位及攻读高级学位时的学分转换。
- **早期教育工作者奖学金计划：**自 2006 年起，EEC 便与高等教育部 (DHE) 合作，为早期教育与照护行业的教育工作者联合管理该早期教育工作者 (ECE) 奖学金计划。
- **职业发展路径计划：**本计划与全州 15 所社区学院及波士顿城市学院建立合作，为有意攻读早期教育证书或学位的在职及有志投身该行业的教育工作者提供支持。支持内容包括：联邦学生资助免费申请 (FAFSA) 填表指导、马萨诸塞州教育助

参与 C3 计划的全州教育工作者估算数量



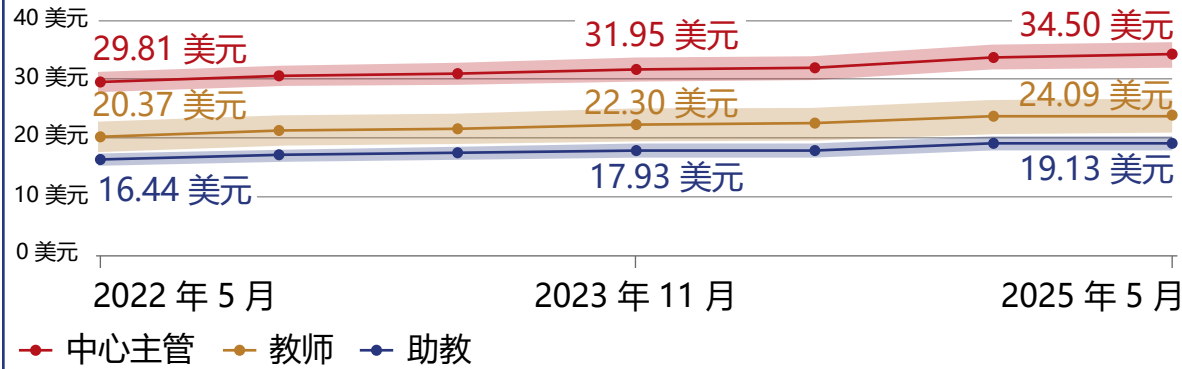
数据来源：FCC 持证运营人相关数据取自 LEAD 系统。其余数据均来自各计划最新提交的 C3 申报材料，涵盖过去一年内所有申请 C3 资金的计划所上报的教育工作者信息。过去一年，参与申报的计划共计 7,888 个，约占全州所有持证久资助计划总数的 87%。FTE 指各计划上报的、折算为全职人员数量的教育工作者规模。

学计划/教育重返计划 (MassEducate/MassReconnect) 资金申请渠道及办理指引、DHE ECE 奖学金申请辅导、导师指导、职业规划咨询及学业规划指导。

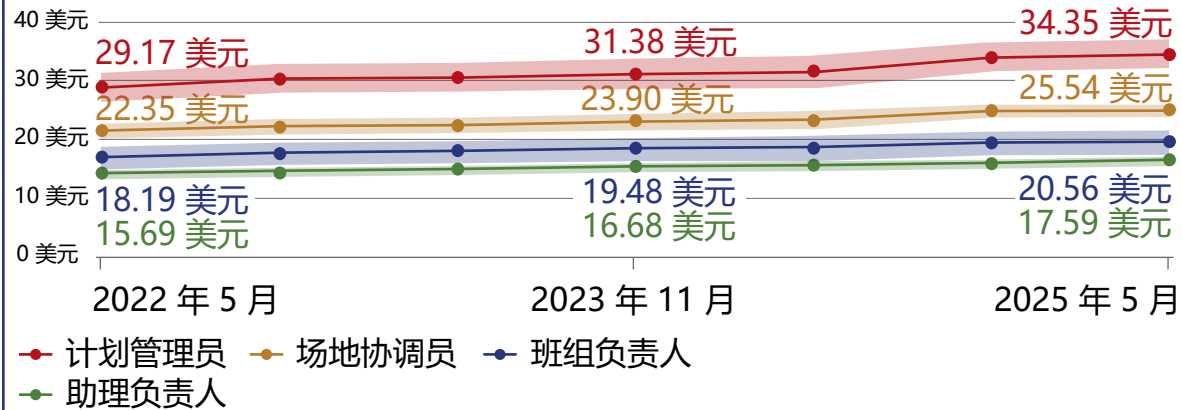
- **开发全新学习管理系统：**EEC 正在开发全新的在线 LMS 平台，为早期教育与照护行业的从业人员提供异步培训和专业发展机会。这款全新学习管理系统采用现代化人性化设计，全面支持移动终端适配，同时提供清晰规范的学习路径，助力从业人员职业发展、资质认证及岗位定制化培训；系统还将打造一个内容持续扩充的精品自学课程库，涵盖多语言版本课程资源。

获 C3 拨款的中心式计划从业人员平均时薪

中心式早期教育计划



中心式学龄儿童计划



数据来源：C3 申报材料。时薪数据涵盖全体全职及兼职员工。各岗位的时薪上限与下限，分别为特定月份 C3 申报材料中，各计划上报对应岗位时薪的平均最高值与平均最低值。

- **开发教育工作者门户：**EEC 全新推出的教育工作者门户，将为所有就职于或隶属于早期教育与照护机构的人员打造一站式“服务门户”。通过该门户，相关人员可创建注册档案，用以对接 EEC 各项业务、办理资质申请、升级及续期业务，同时可直接访问 LMS。
- **制定薪资等级示范标准：**依据相关法规要求，EEC 正与美国教育研究协会 (AIR) 专业团队合作，开发一套对标公立学校薪资等级的早期教育与照护行业薪资等级示范标准，为推动行业薪酬优化的相关研讨提供参考依据与数据支撑。

近期里程碑

- **扩大了早期教育工作者奖学金申请覆盖面：**2024-2025 学年，EEC 与 DHE 简化了奖学金申请流程，拓宽了申请资格范围（新增住宿计划从业人员的申请资格），增加了资金投入，并加大了计划宣传推广力度。截至 2025 年 9 月，2026 财年已有近 600 名申请者获批该奖学金，获批总金额达 500 万美元。
- **设立了早期教育工作者助学贷款偿还计划：**2025 年，州议会正式设立早期教育工作者助学贷款偿还计划，为就职于经 EEC 许可或资助的计划的从业人员，提供每年最高 7,500 美元的助学贷款减免。该计划由 DHE 负责管理，2025 财年划拨资金达 750 万美元，将于 2026 年正式启动。
- **扩大了学徒制计划资金投入：**2024 年，EOLWD 下属的学徒标准局 (DAS) 向以培养早期教育与照护行业人才为目标的注册学徒制计划，拨付超 150 万美元资金。为配合推进相关工作，EEC 额外划拨 140 万美元，一方面用于支持现有早期教育学徒制计划的运营，另一方面为中心式计划及 FCC 计划的区域中介机构提供经费支持。这些中介机构通过以下举措助力人才培养路径建设：招募学徒并对接合作雇主、协助规划学徒培养路径及落实相关要求、为参与该计划的儿童看护机构雇主提供资金，以支付导师津贴及学徒薪酬。2025 年秋季，EOLWD 从美国劳工部获得超 600 万美元资金，专项用于支持注册学徒制计划及早期教育工作者学徒计划。其中包含一笔 500 万美元的竞争性拨款，将用于资助 275 名早期教育工作者参与学徒计划。这也是该学徒制计划迄今为止获得的金额最高的一笔拨款。截至 2025

年 3 月，在 8 项学徒制计划的实施周期内，EEC 与 DAS 已累计支持超 350 名学徒完成注册。2026 财年，更多学徒班组即将组建，同时一批新的学徒制计划（含 FCC 计划）也将正式启动。

- **启动了 MassEducate 计划：**2024 年，希利-德里斯科尔政府推出一项覆盖范围广、兼顾公平性且内容全面的免费社区学院就读计划，为全美同类计划的标杆计划。该计划面向所有全日制及非全日制学生，不设收入门槛，将进一步减轻现任及未来的早期教育与照护行业教育工作者的教育负担。此项计划是在州长希利推出的 MassReconnect 计划基础上的升级举措。此前，重返教育计划已为 25 岁及以上人群提供免费社区学院就读机会。同时，州政府还扩大了 MassGrant Plus 助学金计划的覆盖范围：该计划不仅让符合佩尔助学金申请条件的学生（即家庭年收入不超过 8.5 万美元的群体）可免学杂费就读四年制院校，还能将中等收入群体学生（家庭年收入介于 8.5 万至 10 万美元的群体）的自付费用降低高达 50%。

五年期目标 为巩固近期工作成效，在未来五年持续优化早期教育与照护行业从业人员的薪酬待遇、人员留任及服务质量，EEC 明确了以下目标及行动举措：

2026-2030 年主要行动

目标

<ul style="list-style-type: none"> 提升背景审查部门履职能力（人员配置、专业培训及资源保障） 优化背景审查流程效率，缩短审批等待时长 完善背景审查流程的对外沟通机制，助力计划方与申请人清晰理解并高效完成流程 	<ul style="list-style-type: none"> 推行新版教育工作者资质认证体系及配套管理规范 上线并持续更新全新教育工作者门户，保障新资质认证体系的高效管理 强化并拓展专业发展路径建设与学徒制培养模式 建立薪资等级示范标准，为进一步评估薪酬补贴需求、跟进薪资目标达成进度提供参考依据 扩大普惠性专业发展培训的覆盖面，提升全体教育工作者对相关培训资源的知晓度 为住宿与安置计划搭建合格人才储备渠道 协助住宿计划制定清晰的职业晋升通道 与合作伙伴机构协作制定并推行人才培育相关举措，提升住宿计划从业人员的招募、培训及留任成效 	<ul style="list-style-type: none"> 开发并启用全新 LMS 建立跨场景的多元导航支持体系（例如：专业发展中心、社区学院、EEC 工作人员） 帮助有意投身教育行业的人员，了解早期职业生涯可选择的教育路径及入行渠道
<p>目标 1</p> <p>教育工作者、一线照护人员和从业机构，均可享有透明、高效且可预期的背景审查体验。</p>	<p>目标 2</p> <p>各级教育工作者均可获得多条清晰明确的职业发展路径，助力其入行就业、职业晋升，并通过资质证明争取与计划需求相匹配的薪酬提升机会。</p>	<p>目标 3</p> <p>教育工作者、一线照护人员从业机构，均可通过便捷且集中的渠道，获取职业技能提升与专业发展所需的信息及支持。</p>

成果/衡量指标

目前，EEC 通过 [KPI](#) 仪表盘，对以下**人力支持**指标进行跟踪统计与信息共享：

- 全州获 C3 拨款的计划教育工作者预估人数（按角色及计划类型统计）
- 获 C3 拨款的中心式计划从业人员平均时薪

除对上述指标进行追踪与共享外，未来五年内，EEC 还将重点追踪以下成效指标的达成进度，以此衡量**人力支持**目标及行动举措的落实情况：

- 教育工作者流失率下降
- 对照薪资等级示范标准，教育工作者的福利保障及薪酬收入水平实现提升
- 通过新版资质认证体系实现职业晋升的教育工作者人数增长（统计总人数及分岗位人数）
- 受益于 EEC 资助扶持举措的教育工作者人数增长（例如：专业发展中心、早期教育支持机构、职业发展路径、ECE 奖学金、专业发展路径）
- 教育工作者门户的用户满意度维持高位/持续提升
- BRC 材料提交至流程办结的耗时缩短





计划质量

经 EEC 许可或资助的计划，均以保障儿童健康安全为前提，打造兼具文化適切性与包容性的高品质服务环境，并与家庭携手合作，助力儿童学习发展。

概述

优质早期教育与照护计划会协同家庭满足儿童的个性化需求，为儿童提供安全的学习、成长与探索空间，奠定其终身学习与求知探索的基础。在 EEC 的工作体系中，主要通过三大核心杠杆推动并保障计划质量：一、围绕健康与安全的许可条例；二、对人力发展、培训及支持体系的投入；三、对计划负责人在持续质量改进与专业学习方面的支持。

多年来，马萨诸塞州严苛的许可管理要求成效显著，已构建起一套完善的行业生态体系，该州多数持证计划均能达到高标准的质量要求。事实上，这些计划的质量已符合美国军事儿童看护计划所设定的标准，而后者的质量要求被公认为代表着全美最高水准。不过，当前诸多相关管理规范已显滞后，亟待与时俱进的优化升级。EEC 已于 2024 年启动全品类计划的规范修订工作，并将在未来数年持续推进此项进程。

教育工作者的专业技能，是其打造优质学护环境的核心能力支撑。EEC 工作人员长期为儿童看护、OST 及住宿计划的从业人员与管理人员提供大量技术支持。近年来，

本部进一步加大对区域派驻人员的投入力度，以强化相关支持服务的落地，具体举措包括：维持区域质量管理团队的稳定运营、增设行为健康专员岗位，以及与外部合作机构开展协作，例如专业发展中心 (PDC)、全州专业发展学院 (简称学院)、早期教育支持机构 (ECISO)、早期教育心理健康拨款受助机构 (ECMH) 及 FCC 体系。此外，新版教育工作者资质认证体系也将明确教育工作者的技能标准，以此助力计划质量提升，同时该体系将与全新专业学习机会实现衔接配套。

EEC 同时认识到，教育工作者的履职成效，取决于所在计划为从业人员提供的专业学习机会与配套支持。因此，EEC 尤为重视新版资质认证体系的导向作用，确保其能够助力教育管理团队掌握规划专业学习所需的各项技能，并以持续质量改进 (CQI) 作为规划的基本框架。未来，EEC 将协助各计划运用常态化的 CQI 循环机制，在计划层面搭建专业学习与配套支持服务体系。该机制将取代此前推行的质量评级改进体系 (QRIS)，成为提升各类早期教育与照护计划质量的核心实施路径。目前，相关举措已陆续落地，旨在对 EEC 及其他签约专业学习机构共同提供的各类质量支持措施进行测试。具体包括：在 CCFA 合同中纳入人员配置与 CQI 培训的相关要求，以及将质量支持服务纳入拨款范畴，助力学区与社区型从业机构深化合作，从而扩大学前教育覆盖范围、提升语言及读写教学质量。

当前计划与举措

- **更新 EEC 许可条例：**EEC 正推进住宿与安置计划、FCC 计划、中心式计划（含儿童看护和 OST）的许可条例、配套政策流程及执行细则的梳理与修订工作。此项工

作为长期项目，将覆盖所有持证计划，围绕健康、安全、人员配置及儿童发展四大维度更新标准，以推动全州计划质量整体提升。过去一年，EEC 在住宿计划条例修订方面取得显著进展，该类条例自 1995 年以来从未进行过全面修订。本部在条例梳理与修订过程中，高度重视多方主体的参与度，通过开展调研、组建从业机构工作组、与兄弟单位会商、实地走访计划运营点、组织行业协会及倡议团体座谈等多种形式，广泛征集意见。经多方研讨，本部明确了三大重点改革领域：一、优化规范表述用语，强化包容性，深化与兄弟单位的标准衔接；二、融入创伤知情视角与稳定性照护理念，吸纳行业最佳实践，提升对儿童及从业人员的支持力度；三、增强规范条款的明确性，促进合规性、透明度与问责制。上述条例拟定于 2026 年完成颁布并正式生效，届时本部将把工作重心转向 FCC 的条例修订。

- **推动新版 EEC 资质认证体系与计划质量要求的衔接配套：**EEC 推行的新版资质认证体系，将依据教育工作者的专业能力分级，明确其对应的计划质量要求，实现两者的精准衔接。
- **支持区域 PDC 和学院建设：**EEC 为上述机构提供资金支持，依托这些机构在全州范围内搭建起完善的专业发展与辅导支持网络。2025 财年，区域 PDC 及学院共开展培训 467 场，其中 50% 的培训课程提供非英语语种服务，覆盖超 9,000 名早期教育与照护行业从业人员，累计提供指导服务时长超 13,000 小时。未来，相关机构还将增设 CQI 常态化管理、助力资质等级提升等方面的课程内容。

- **支持 ECSO 及 FCC 体系建设：**EEC 为上述机构提供资金支持，助力其为教育管理者开展针对性指导与专项培训，内容聚焦从业人员常态化专业学习的管理与资源投入两大核心。2025 财年，ECSO 已服务 72 名计划负责人及 313 个教学班级。
- **马萨诸塞州学前合作计划：**CPPI 拨款，用于支持学区与私立早期教育计划开展合作，通过在课程体系建设、专业发展培训、教育工作者岗位嵌入式支持三个方面加大投入，打造优质学前教育计划。
- **识字启动计划：助力 3 岁至小学 3 年级儿童阅读能力养成：**该计划由希利州长于 2024 年发起，是一项跨部门的长期专项举措。计划通过为教育工作者配备读写教学资源、提供技术支持、教学指导及专业发展培训等方式，助力马萨诸塞州学前教育计划引入优质、循证导向的阅读教学模式。计划内容涵盖马萨诸塞州阅读成功合作伙伴计划 (PRISM) 拨款与识字教学研习会两大板块。2025 年，共有 53 个学区及教育合作机构获得总计 1,290 万美元的 PRISM 一期、二期及三期拨款。
- **加大创伤知情照护领域投入：**依托 2025 财年预算专项资金，以及与儿童倡导办公室 (OCA) 下属创伤与儿童福祉中心新建立的合作关系，EEC 正逐步扩大面向早期教育工作者的创伤知情照护专项培训投入。
- **早期教育心理健康：**ECMH 拨款计划，旨在支持相关机构为各类计划提供直接咨询与培训服务，助力其掌握针对存在各类心理健康需求及行为问题儿童的照护最佳实践方法。
- **构建从出生到大学阶段的心理健康服务框架：**2025 财年，希利-德里斯科尔政府获批 500 万美元专项资金，用于搭建从出生到大学阶段的心理健康服务框架。目前，EEC 正与初等与中等教育部、高等教育部协同推进该框架的研发工作。

近期里程碑

- **增加了早期教育心理健康咨询服务拨款：**希利-德里斯科尔政府上调了该项拨款金额，专项用于为从业机构开展培训、优化计划运营流程，进而促进婴幼儿的成长发育、社交情感发展及行为健康。拨款金额已从 2023 财年的 350 万美元提升至 2026 财年的 500 万美元。
- **启动了早期教育工作者创伤知情照护培训 (STREET) 计划：**2025 年，EEC 联合 OCA 研发并推行了 STREET 计划。该计划聚焦创伤应对、公平性及心理韧性三大主题，面向两类群体开展专项培训与技术支持：一是在 EEC 持证计划中从事儿童照护工作的成人从业者；二是为上述从业者提供支持的 EEC 工作人员，包括许可审查员、调查员、行为健康专员及专业发展专员。
- **重启了 CCFA 招标工作并纳入质量考核标准：**2024 年，EEC 时隔 15 年首次重启全州范围内面向儿童看护机构的 CCFA 招标工作。此次招标新增多项管理要求：明确计划及人员的配置标准、制定培训与专业发展考核指标、引入关键绩效指标 (KPI) 并采用协同管理模式，对服务的持续执行情况、计划实施成效及核心服务要求的合规性进行全面监督。
- **编制了课程评估量表：**2025 年，EEC 与美国研究协会 (AIR) 合作开发了一套课程评估量表。本部将通过该量表评估各类课程对 EEC 质量标准的契合度。





计划质量

五年期目标 为巩固近期工作成效，在未来五年持续扩增优质早期教育与照护计划的数量，EEC 明确了以下目标及行动举措：

2026-2030 年主要行动

- 完成住宿计划、FCC 计划、中心式计划及 OST 计划的新版许可条例编制与实施工作
- 强化全州及区域层面的支持服务体系建设，为各类计划提供条例政策实施的技术支持与专项培训，其中包含在条例修订阶段开展的多方外部意见征询工作

- 联合高等教育机构及其他合作方，为从业人员与教育管理团队提供技术支持、教学指导、专项培训及带教指导机会，助力从业人员提升专业技能
- 开发并启用全新 LMS
- 持续推进识字启动计划研习会及 PRISM 拨款的实施与落实
- 推行儿童看护教育工作者及教育领导力资质认证
- 在各类资助举措中试点支持体系，识别最有效的模式，并逐步推广至全州采纳

- 审视 EEC 资金配置，精准识别提升计划质量的投资优化方向
- 建立数据驱动型框架，追踪资金投入的实际成效

目标

目标 1

各计划将获得充足的时间与资源支持，以满足州政府在安全规范、响应式适宜实践及家园合作等方面更新的标准要求。

目标 2

教育工作者、一线照护人员、计划管理人员及 FCC 体系工作人员，将获得并参与与其职责相匹配的培训与专业发展。

目标 3

为计划管理人员及 FCC 工作人员提供支持，助力其规划并组织计划层面的专业学习活动，同时运用岗位实操支持举措，推动计划质量实现持续改进。

目标 4

EEC 将对资金进行战略性配置，以支持各计划在薪酬总额、专业发展、课程建设及综合服务驱动质量提升的关键领域进行投入。



成果/衡量指标

目前，EEC 尚未通过 KPI 仪表盘，对全州范围内的计划质量指标进行统一追踪统计。

未来五年，EEC 将着力建设相关评估能力，通过对以下成果指标的监测与进度追踪，衡量其计划质量提升目标及行动举措的落实成效：

- 受 EEC 资助计划支持覆盖的计划数量增长情况（例如：专业发展中心、早期教育心理健康咨询服务、早期教育支持机构、金字塔模型教学指导、FCC 体系）
- 核心计划健康与安全指标的改善情况/正向达标结果
- 技术支持、教学指导及专项培训的开展场次与参与率的增长情况
- 标准化计划质量观测指标的改善情况/正向达标结果
- 采用优质课程体系的计划数量增长情况

计划质量 2025 财年 EEC 质量提升举措成效

马萨诸塞州学前合作计划 (CPPI) 拨款
覆盖 3,249 名儿童、217 间教室。



385 个计划获得共计
5,204 小时的早期教育心理健康咨询服务。



早期教育支持机构 (ECISO) 覆盖
72 名计划负责人、313 间教室。



15 个学区
马萨诸塞州阅读成功合作伙伴计划 (PRISM) I 期拨款。



9,709 名教育工作者和员工



报名参加了由专业发展中心和学院提供的 467 项培训。

20,253 名儿童
通过本部于 2024 年 11 月完成的、附带更高质量要求的合同重签项目，获得了学位保障服务。

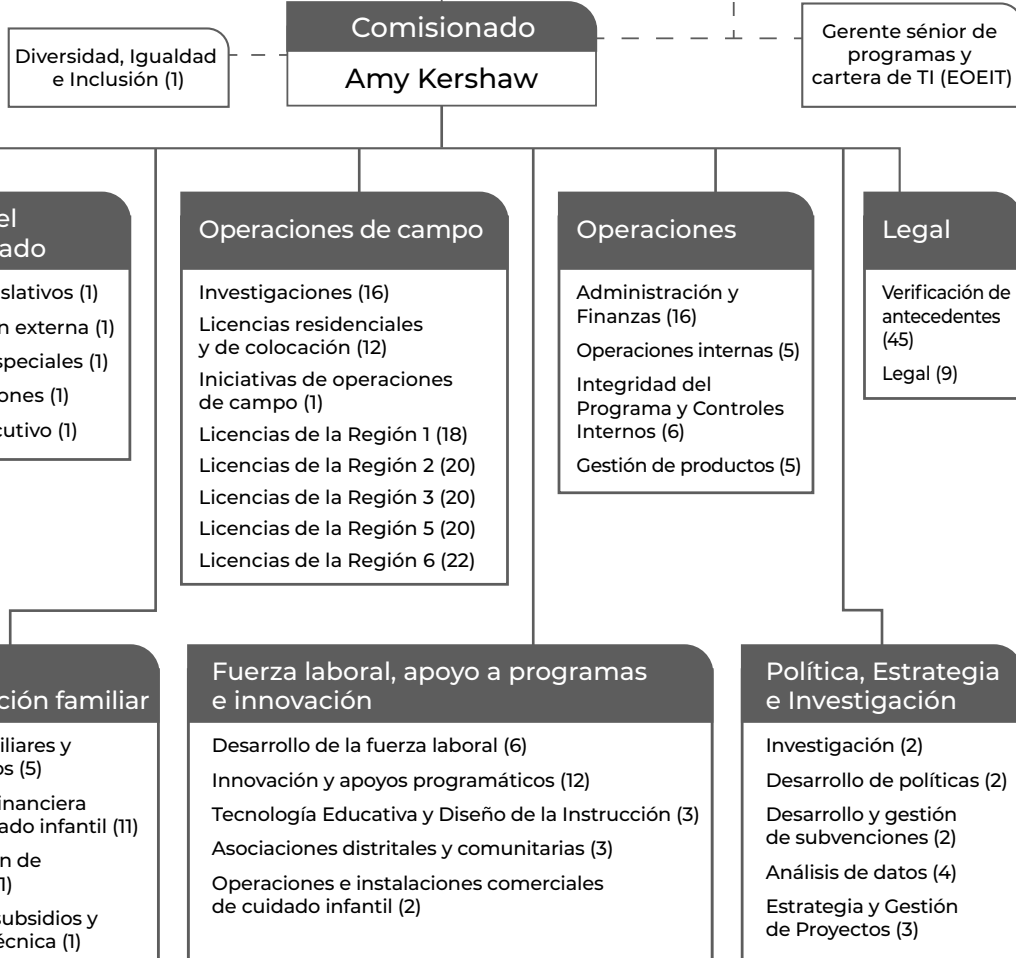




Organigrama del Departamento de Cuidado y Educación Temprana

Junta de Cuidado y Educación Temprana

Oficina Ejecutiva de Educación



机构基础设施

EEC 具备充足的内部执行能力、完善的组织架构，以及多元化的专业视角与技术储备，足以支撑本部使命及战略目标的落地推进

概述

随着早期教育与照护行业的资金投入规模持续扩大、参与主体不断增多，州层面亟需完善行业支撑体系、扩充专业人员配置，从而保障各项拨款、政策法规、调研工作的监督落实，同时为家庭及各类计划提供全方位配套支持。

近年来，EEC 规模显著扩大，目前在职员工共 288 人，分别派驻于 1 个州级总部及 5 个区域分部。本次扩编工作中，EEC 新组建了三个职能团队，分别为：家庭资源获取与参与团队；产品研发团队；政策、研究与数据分析团队（现更名为政策、战略与研究团队）。上述团队的设立强化了 EEC 的履职能力，具体体现为：为各利益相关方提供支持、及时响应行业诉求、优化技术系统的用户体验，以及将数据置于决策过程的核心位置。

员工履职能力的提升，要求本部配套完善支撑体系建设，以应对日益增长的工作任务与职责需求，涵盖知识管理、沟通联络、技术赋能、文化建设及专业发展五大领域。这些工作既是 EEC 当前的重点任务，也将是其未来数年持续推进的核心方向。家庭、教育工作者及从业机构均反馈，亟需进一步减轻行政负担、推动系统升级改造，并优





机构基础设施

化 EEC 与家庭、各类计划及教育工作者之间的沟通机制。这就要求相关工作需持续聚焦四大方面：强化内部员工发展与支持体系建设、坚持用户导向的设计理念、充分吸纳家庭及从业机构的意见建议、与行业各相关方保持清晰长效的沟通。

吸纳并整合多方意见，同样是保障本部各项工作顺利推进的关键所在。在内部管理层面，EEC 设立的多元、公平、包容与归属感 (DEIB) 委员会，正着力打造一个让员工获得归属感与价值认同的工作环境；同时，本部正积极招聘具备行业多元视角与丰富实践经验的工作人员，为各项工作开展提供决策参考。在外部协作层面，EEC 正积极开拓并扩充真实有效的沟通渠道，搭建与家庭、从业机构、从业人员、社区倡议团体、政策制定者及立法人员的交流平台，广泛吸纳各界声音并纳入决策考量范畴，确保本部出台的各项政策与举措，能够更精准地反映行业的真实诉求与发展需求。

当前计划与举措

- **EEC 关键绩效指标仪表盘：**EEC 定期更新该公开数据仪表盘，追踪与本部战略目标及重点工作对应的指标进展，同时提升相关核心指标的透明度与公众可获取性。
- **推动研究及数据驱动型决策：**EEC 正着力搭建内部研究与数据管理能力，具体目标包括两点：一是进一步强化与外部研究合作机构的协作，助力研究成果向实践举措转化；二是推动内部各计划团队运用研究方法与管理原则开展工作，促进机构的持续学习与优化提升。
- **提高研究与数据透明度：**除 KPI 仪表盘外，EEC 还为内外部利益相关方搭建了沟通

渠道，助力其深入了解并运用本部的研究成果与相关数据。具体举措包括：向 EEC 委员会及各顾问委员会汇报在研计划进展、发布本部重点计划的数据简报，以及完善 EEC 研究与数据专题网站，新增重点研究计划的概况与摘要板块。

- **开发家庭门户：**依托州长希利提出的《未来科技法案》(FutureTech Act)，EEC 正为 CCFA 计划开发全新的家庭门户及个案管理系统，着力打造一套更现代化、支持移动终端访问、便捷易用、多语言适配且兼顾服务尊严的技术系统。
- **开发教育工作者门户：**EEC 目前正搭建全新的教育工作者门户，为新版资质认证体系的日常管理提供支撑。
- **外部沟通联络：**EEC 定期为行业相关利益方（教育工作者、从业机构、家庭及倡议团体）提供沟通渠道，助力其及时了解本部工作动态，并通过建言献策为本部政策制定与实践落地提供参考。具体沟通形式包括：
 - 由立法层面设立的监督咨询类团体，包括早期教育与照护数据顾问委员会、早期教育与照护行业人力委员会，以及早期教育与照护顾问委员会
 - 由从业机构、倡议团体及家庭代表组成的专项工作组，协助 EEC 梳理行业现存痛点、研讨解决方案，包括专题焦点小组和专项工作组（涵盖住宿与安置、行业人力、政策、CCFA 领域）
 - 面向公众的政策与信息公开活动，包含线上研讨会、办公答疑时段、专题培训及社区意见倾听会



机构基础设施

- **组建全新家庭顾问委员会：**EEC 正牵头成立首个正式的家庭顾问委员会，旨在进一步放大家庭及照护者的意见声量，为本部政策制定与计划实施提供参考；推动家庭群体参与决策过程；为州级层面的资源配置提供依据；并深化家庭、从业机构与州政府相关部门之间的合作关系。
- **跨部门早期教育与照护工作组：**该工作组推动形成了政府协同联动的工作模式，通过促成全新的协作机制、整合专业技术力量、实现资源共享，有效强化了 EEC 的履职能力，助力解决行业内的核心难点问题。

近期里程碑

- **成立了家庭资源获取与参与司：**2022 年，EEC 组建家庭资源获取与参与团队，并将其升格为独立处室，旨在优化家庭获取儿童看护计划及相关资源的渠道与体验，服务范畴涵盖 CCFA、CFCE 及其他社区型计划。
- **成立了政策、研究与数据分析司：**2022 年，EEC 通过组建政策、研究与数据分析司（现更名为政策、战略与研究司），进一步扩充自身的数据研究与分析能力。该团队牵头负责研究数据的收集、分析与应用工作，以此推动政策、计划及服务质量的优化提升。
- **组建了产品研发团队：**2023 年，EEC 在运营管理司下设产品研发团队，旨在确保本部技术系统兼具用户友好性、便捷易用性，并能切实响应家庭、教育工作者及从业机构的实际需求。

- **聘任多元、公平与包容事务主管：**2024 年，EEC 首次聘任多元、公平与包容事务主管，负责协助本部在对内管理及对外履职的各项工作中，全面融入多元、公平、包容与归属感理念。
- **聘任了住宿与安置服务主管：**2025 年，EEC 首次聘任住宿与安置服务主管，主要职责为监督保障接受住宿与安置照护的儿童与青少年的身心健康、安全保障及福利权益。
- **设立了数据顾问委员会：**早期教育与照护数据顾问委员会依据州立法机构 2025 财年预算法案正式设立，其核心职能是针对州级层面、从业机构及计划层面的相关数据应用提出优化建议，数据范畴涵盖早期教育与照护服务的成本投入、质量标准及使用情况。



机构基础设施

- **上线了 KPI 仪表盘：**2024 年，EEC 上线 KPI 仪表盘，面向公众公开全州范围内早期教育与照护行业核心指标的相关数据。
- **发布了 EEC 研究议程：**2024 年，EEC 制定了一项与本部战略重点高度契合的研究议程。该议程旨在明确当前行业存在的认知空白，凝聚科研人员及其他相关利益方的力量，共同聚焦行业面临的紧迫问题、重点工作与核心挑战，最终推动 EEC 内外部形成持续学习、优化提升的良性循环。
- **发布了 EEC 数据简报：**2025 年，EEC 发布了三份分别聚焦 C3、CPPI 和 CCFA 的数据简报。这些简报不仅概述了相关计划的实施现状与现有数据成果，助力提升公众对 EEC 各项服务的认知度，还为内外部利益相关方汇总提炼了关键经验结论。
- **停用老旧背景审查系统：**2025 年，EEC 正式停用老旧的 BRC 系统，全面转用新版系统 (BRC Navigator)。新系统有效提升了工作效率与数据安全性，同时为申请者及工作人员带来更快捷、更具用户友好性的使用体验。





机构基础设施

五年期目标 为巩固近期工作成效，在未来五年持续强化从业机构内部履职能力，EEC 明确了以下目标及行动举措：

2026-2030 年主要行动

- 推行内部多元、公平、包容与归属感建设相关计划
- 围绕员工职业全周期与工作体验，扩充内部配套计划及支持服务
- 组建并推行 EEC 内部培训与专业发展专项部门
- 优化 EEC 工作人员获取信息及查阅流程指引的渠道

- 明确开展行业现状梳理、政策决策参考、计划成效评估及目标进度追踪所需的分析与配套研究支持
- 梳理新增数据需求，优化数据采集流程，最大限度减少相关工作负担与重复劳动
- 提升数据质量，推动技术系统迭代升级
- 拓宽公众获取 EEC 数据及分析成果的渠道，涵盖住宿与安置计划续签相关信息，以强化外部监督问责机制
- 构建并运用 KPI 体系，追踪工作进展并衡量各方参与度

- 正式成立全新家庭顾问委员会
- 持续推动并运用家庭顾问委员会、行业人力委员会、顾问委员会、数据顾问委员会，开展信息共享与意见征集工作
- 持续组建并运作 EEC 专项工作组（涵盖住宿与安置、行业人力、政策、CCFA 领域），深化对行业核心难点与需求的认知
- 巩固现有沟通联络渠道，同时开拓更多与社区双向互动的路径
- 优化面向全体利益相关方的数字化沟通频次与信息清晰度

- 搭建并运维外部服务门户平台（家庭门户、教育工作者门户、学习管理系统）
- 搭建并运维内部信息共享系统（内网平台）
- 升级完善现有技术系统，并积极探索前沿新兴技术

目标 1

EEC 工作人员将在包容互助的团队氛围中实现个人成长，同时可获取履职所需的各类资源、信息及专业发展机会，协助其胜任岗位职责、实现职业晋升，并在日常工作中融入包容与公平的理念。

目标 2

EEC 将依托实证与数据支撑各项决策的制定，同时对本部计划、政策及资金投入的实施成效开展检验评估。

目标 3

从业机构、倡议团体、研究人员、立法人员及家庭群体，均可查阅并运用相关数据与研究成果，以此了解 EEC 的工作内容及早期教育行业的发展现状。

目标 4

计划方、教育工作者及家庭群体将获得切实有效的沟通渠道，能够向 EEC 反馈意见，从而使 EEC 的服务、政策及举措充分地体现相关群体的诉求。

目标 5

EEC 将完成技术系统的升级迭代，同步改善内外部用户体验、减轻行政负担，并提升本部获取优质数据的能力。

目标





机构基础设施

成果/衡量指标

目前，EEC 尚未通过 KPI 仪表盘，对任何**机构基础设施建设**相关指标进行追踪。

未来五年，EEC 将着力建设相关评估能力，通过对以下成果指标的监测与进度追踪，衡量其**机构基础设施建设**目标及行动举措的落实成效：

- 员工氛围调研中，关于归属感、支持度及发展机会的反馈呈现积极态势/持续向好
- 员工调研结果显示，数据与调研成果对日常决策的支撑作用达到预期效果
- KPI 数据仪表盘的用户使用量实现增长
- 利益相关方对 EEC 技术系统的满意度调研结果保持高位水平/稳步提升



结论

近年来，EEC 已在服务可及性、收费可负担性、计划稳定性、人力支持、计划质量提升及内部组织建设等多个领域取得显著进展。未来五年，本部将携手全州范围内的合作方与利益相关方，持续深化推进上述各项工作。本战略行动计划为本部明确了清晰的行动路线，旨在：

- 持续扩充马萨诸塞州儿童看护计划的服务容量，重点覆盖当前儿童看护学位缺口较大的区域。
- 帮助更多家庭找到并注册就读符合自身需求的可负担儿童看护服务。
- 支持新的及现有的早期教育与照护计划成功开办并实现稳定运营。
- 通过优化入职培训体验、完善专业发展体系、拓宽晋升渠道，全方位提升从业人员的职业发展水平。
- 实施更新后的许可条例，将健康、安全及家庭协作领域的现代化最佳实践纳入其中。
- 拓宽早期教育与照护行业实证、数据及研究成果的获取渠道。
- 在 EEC 各项服务、政策及举措的制定过程中，将计划方、教育工作者及家庭群体的诉求置于核心位置。

通过落实以上工作，EEC 将稳步朝着其愿景迈进：助力全州儿童、青少年及家庭在当下与未来均能充分实现自身潜能。



MASSACHUSETTS
**Department of
Early Education and Care**