

2026-2030

# Plan de acción estratégico

DEPARTAMENTO DE CUIDADO Y EDUCACIÓN TEMPRANA DE MASSACHUSETTS





# Índice

<b>Misión, visión y valores fundamentales</b> .....	3
<b>Carta del comisionado</b> .....	4
<b>Introducción</b> .....	5
<b>Acceso familiar</b> .....	12
<b>Estabilidad del programa</b> .....	18
<b>Apoyos para la fuerza laboral</b> .....	23
<b>Calidad del programa</b> .....	32
<b>Infraestructura de la agencia</b> .....	38
<b>Conclusión</b> .....	41



# Misión, visión y valores fundamentales

## **Nuestra misión:**

Respaldar el crecimiento y desarrollo saludable de todos los niños a través de programas y recursos de alta calidad para las familias y las comunidades.

## **Nuestra visión:**

Los niños, los jóvenes y las familias alcanzan su máximo potencial ahora y en el futuro.

## **Nuestros valores fundamentales:**

- Promover la igualdad y la inclusión
- Mantener una perspectiva global
- Adoptar la colaboración
- Dominar la innovación
- Enfocarse en el cumplimiento



### **Como comisionado del Departamento de Cuidado y Educación Temprana (EEC) de la Mancomunidad,**

Tengo el inmenso privilegio de trabajar junto a más de 280 servidores públicos dedicados del Departamento, quienes tienen un compromiso de favorecer el crecimiento y el desarrollo de los niños y la movilidad económica de sus familias. Todos los días, trabajamos para garantizar que más

familias tengan acceso al cuidado infantil que necesitan, más educadores tengan acceso al desarrollo profesional y las carreras en las que prosperarán, y se puedan crear y desarrollar más programas para atender a más niños.

Con el apoyo de la Administración Healey-Driscoll, nuestros colegas de la Legislatura del Estado de Massachusetts y la Junta del EEC, hemos salido de una pandemia nacional que sacudió nuestras instituciones hasta los cimientos y logrado un progreso significativo hacia nuestro compromiso compartido con un sistema de cuidado y educación temprana líder en el país en Massachusetts. Implementamos cambios considerables que nos permiten conservar y desarrollar nuestro programa Commonwealth Cares for Children (C3), continuamos nuestros esfuerzos por mejorar y expandir nuestros programas de Asistencia Financiera para el Cuidado Infantil (CCFA) para tener alcance a más familias con mejores servicios, y estamos involucrando a nuevas comunidades y expandiendo el acceso al Pre-K universal a través de nuestra Iniciativa de Asociación Preescolar Comunitaria (CPPI). En la esencia de nuestro trabajo durante los últimos años han estado los esfuerzos por fortalecer el desarrollo de la fuerza laboral y las oportunidades para educadores nuevos y existentes, con un compromiso profundo con el sector mientras

trabajamos hacia el desarrollo de una credencial de educador, expandiendo las ofertas de educación superior y definiendo nuevos caminos en la actividad. Como resultado de nuestro trabajo, más niños que nunca reciben CCFA, los salarios de los educadores aumentan al tiempo que disminuyen las vacantes, y cada día se abren más programas de cuidado y educación temprana.

Gran parte de lo que hemos logrado se lo debemos a las asociaciones con nuestras partes interesadas en todo el estado. Nada de esto hubiera sido posible sin los aportes de familias, educadores, directores y personal de programas, defensores, legisladores y organizaciones comunitarias que comparten nuestra visión del cuidado y de la educación temprana, y que trabajan con nosotros todos los días para lograrlo.

Queremos brindar apoyo a las familias en su camino de movilidad económica, asegurándonos de que sus hijos tengan las mejores oportunidades posibles para ingresar y tener éxito en la escuela y en la vida. Creemos que construir el sistema de cuidado y educación temprana que las familias, los niños y la economía merecen nos exigirá que sigamos impulsando múltiples estrategias: abordar la disponibilidad y el acceso para las familias; la retención de los educadores; el reclutamiento y la remuneración; y la estabilidad del programa y la viabilidad financiera.

Este Plan de acción estratégica 2026-30 es una continuación del trabajo que ya hemos comenzado. Creemos que, con nuestros socios en todo el estado, los objetivos y las estrategias incluidos en este plan nos permitirán continuar desarrollando los logros que hemos alcanzado juntos y acercarnos a un sistema donde todas las familias puedan acceder al cuidado y apoyo que ellos y sus hijos necesitan para prosperar.

**Saludos cordiales,  
Amy Kershaw**

### Importancia del cuidado y la educación temprana

Décadas de investigación demuestran que el acceso a un cuidado y una educación temprana confiables y de alta calidad promueve el desarrollo de los niños, sus logros escolares y su éxito a largo plazo. Los programas de alta calidad favorecen el desarrollo físico, socioemocional y cognitivo de los niños, todos ellos fundamentales para la preparación escolar y para cerrar las brechas de oportunidades.

La educación temprana es fundamental para reducir la disparidad en las oportunidades en Massachusetts, brindando igualdad económica y movilidad a las familias, así como oportunidades educativas a sus hijos. El acceso al cuidado infantil asequible también sirve como motor de la economía del estado, permitiendo que las familias de todos los niveles de ingresos participen en la fuerza laboral. A la vez, la educación temprana es la “fuerza laboral detrás de la fuerza laboral” y el comienzo del recorrido educativo para muchos de nuestros estudiantes más jóvenes, incluidos los niños de las comunidades que se han visto más afectadas por la pobreza o que históricamente han carecido de oportunidades educativas equitativas.

### La agencia

El Departamento de Cuidado y Educación Temprana de Massachusetts (EEC) es una agencia dentro de la Oficina Ejecutiva de Educación (EOE) y se reporta ante la Junta de Cuidado y Educación Temprana. Después de su creación en 2005, Massachusetts se convirtió en el primer estado del país en abrir un departamento independiente enfocado principalmente en el cuidado infantil y la educación temprana.

La agencia tiene una doble misión: brindar acceso a cuidado infantil estable y asequible para que las familias puedan trabajar o participar en

la educación y la capacitación, y proporcionar experiencias de aprendizaje seguras y de alta calidad como ayuda para preparar a los niños para el éxito escolar y en la vida. El EEC tiene varias funciones principales:

- **Otorgar licencias:** el EEC otorga licencias, supervisa y brinda asistencia técnica a casi 9000 programas y dependencias de cuidado y educación temprana que atienden a niños y jóvenes en todo Massachusetts. Estos incluyen programas de cuidado infantil familiar (FCC); programas basados en centros para bebés, niños pequeños y niños en edad preescolar; programas fuera del horario escolar (OST) y después de la escuela; programas de cuidado residencial y grupal; refugios temporales; y oficinas que ofrecen servicios de colocación y adopción de niños. Los programas de cuidado infantil del EEC atienden a niños desde su nacimiento hasta los 16 años, y sus programas grupales residenciales atienden a niños hasta 22 años.
- **Asistencia financiera:** el EEC administra los programas de Asistencia Financiera para el Cuidado Infantil (CCFA) del estado, que brindan apoyo para el acceso al cuidado infantil subsidiado para los niños y sus familias en todo el estado, incluidas las familias que reciben servicios del Departamento de Niños y Familias (DCF) y el Departamento de Asistencia Transicional (DTA). La CCFA se administra de dos maneras: cupones, que se emiten directamente a las familias elegibles y se pueden usar en programas participantes, y contratos, que se adjudican y vinculan a vacantes en programas específicos.
- **Pre-K de acceso universal:** La Iniciativa de Asociación Preescolar Comunitaria (CPPI) sirve como la herramienta principal de la agencia para expandir las oportunidades de educación preescolar de alta calidad y acceso universal a todos los niños y las familias dentro del sistema de aplicación mixta a través de financiamiento a nivel comunitario para

respaldar las asociaciones entre distritos escolares públicos y proveedores de educación temprana basados en la comunidad. Además de ser una vía fundamental para mejorar el acceso a la educación preescolar, la CPPI también se centra en fortalecer la calidad de los programas en las comunidades apoyando la alineación curricular y minimizando las barreras a los servicios de educación especial para estudiantes jóvenes.

- **Desarrollo profesional y apoyo operacional:** El EEC también brinda distintos tipos de apoyo para el desarrollo profesional de los educadores, el personal y los líderes de programas de la primera infancia del estado; apoyo operacional y de calidad directamente a los programas de cuidado y educación temprana, incluidas inversiones de capital; y, a través de sus socios comunitarios, apoyo para padres y servicios de alfabetización temprana para las familias en toda la Mancomunidad.

Si bien el EEC tiene una amplia responsabilidad por todos los aspectos del sistema de educación temprana y cuidado infantil, como lo refleja el alcance, los objetivos estratégicos y las iniciativas clave incluidas en este plan, la autoridad específica de la agencia sobre los hogares residenciales y grupales, así como las agencias de colocación, se limita más estrictamente al otorgamiento de licencias y al seguimiento. Sin embargo, la agencia tiene un compromiso profundo con apoyar y promover mejoras e inversiones en nuestro sistema residencial y su fuerza laboral, en asociación con nuestras agencias hermanas con las que compartimos la responsabilidad por los niños y jóvenes atendidos.

## El sistema de aplicación mixta de cuidado infantil y educación temprana

El sector de cuidado y educación temprana abarca una amplia gama de programas en diversos entornos que cuidan a niños desde el nacimiento hasta los 13 años. El sistema de aplicación mixta de programas formales incluye programas con y sin fines de lucro, Head Start y Early Head Start, proveedores de FCC y programas operados por escuelas públicas. Estos programas brindan cuidado de día completo y parcial para niños desde el nacimiento hasta los cinco años, así como cuidado OST para niños de cinco a 13 años. Si bien los programas autorizados por el EEC se gestionan de forma independiente, más del 90 por ciento están financiados al menos parcialmente con fondos públicos a través de subvenciones o asistencia financiera del EEC; algunos reciben casi toda su financiación de fuentes públicas. Además, las ciudades y los pueblos de Massachusetts ofrecen cada vez más programas preescolares financiados con fondos públicos para niños de 3 y 4 años. Muchas familias también recurren al cuidado de familiares, amigos y vecinos (FFN), a veces denominado cuidado infantil informal, en el que los niños son cuidados por personas que no tienen licencia, pero que son familiares, amigos o vecinos de confianza. El EEC reconoce y financia algunos tipos de cuidado FFN, y esos proveedores están sujetos a ciertos requisitos de salud y seguridad, incluidas verificaciones de antecedentes.

Hay alrededor de 9000 programas de cuidado infantil en Massachusetts autorizados por el EEC, incluidos programas basados en centros (que atienden a niños menores de cinco años) o niños en edad escolar) y proveedores de FCC. En conjunto, estos programas tienen capacidad para atender a aproximadamente 251 000 niños desde

## Introducción

el nacimiento hasta los 13 años. Los programas basados en centros proporcionan una gran parte (81 %) de la capacidad del sistema autorizado. Aproximadamente tres cuartas partes de todos los programas basados en centros que informan la inscripción al EEC dicen que inscriben a niños menores de cinco años, y más de la mitad inscriben a bebés y niños pequeños. Más de un tercio inscribe a niños en edad escolar, y el catorce por ciento inscribe tanto a niños menores de cinco años como a niños en edad escolar. Casi 6000 (o el 67 %) de los programas autorizados son proveedores de FCC que atienden hasta 10 niños en sus hogares. A nivel estatal, los proveedores de FCC tienen la capacidad de atender a más de 47 000 niños.

Los programas Early Head Start y Head Start, que están financiados por el gobierno federal, están disponibles para niños en familias que viven por debajo del nivel de pobreza federal (actualmente \$32 150 para una familia de cuatro integrantes) y no exigen un copago o el pago de una tarifa familiar. El EEC apoya los programas Head Start a través de la Oficina de Colaboración de Head Start, que coordina asociaciones y proporciona subvenciones para fortalecer los servicios para las familias, y a través de fondos suplementarios estatales. En el año fiscal federal (FFY) 2024, había más de 8000 niños en Massachusetts inscritos en Head Start, casi 3000 inscritos en Early Head Start y más de 60 inscritos en el programa Head Start para migrantes y trabajadores de temporada.

El Departamento de Educación Primaria y Secundaria (DESE) y los distritos escolares locales también desempeñan un papel clave en el apoyo a los programas preescolares y OST en la Mancomunidad. Muchos programas preescolares operados por distritos escolares, denominados “programas financiados”, reciben fondos del EEC pero están exentos de la licencia que este otorga. A nivel estatal, aproximadamente 31 000 niños están inscritos en aulas preescolares públicas, la mayoría de las cuales son programas de

medio día. La mayoría de los municipios ofrecen oportunidades de educación preescolar a cargo de los distritos, y algunos están avanzando hacia la oferta de educación preescolar universal (UPK). Los programas preescolares públicos pueden implementarse dentro de escuelas primarias o centros de aprendizaje temprano operados por el distrito. Además, algunos distritos trabajan en asociación con organizaciones comunitarias para prestar servicios preescolares.

El EEC también otorga licencias a programas de atención residencial, agencias de colocación en hogares de acogida y agencias de adopción en Massachusetts. El estado cuenta con más de 300 programas residenciales, que tienen la capacidad de brindar cuidado grupal y viviendas a más de 8000 niños y jóvenes en instalaciones fuera de su hogar familiar, incluidos refugios temporales y programas de cuidado grupal. Las agencias de colocación supervisan la aprobación de familias para brindar cuidado de crianza en una residencia privada o para adoptar un niño.

El EEC se asocia con agencias de Recursos y Referencias de Cuidado Infantil (CCR&R) y Mass211 para ayudar a las familias a encontrar cuidado infantil y acceder a asistencia financiera. Los CCR&R guían a las familias a través del proceso de solicitud de CCFA, la gestión de la elegibilidad y cómo incluirse en la lista de espera estatal cuando sea necesario, mientras que Mass211 proporciona una línea de referencia central para obtener información y conexiones rápidas. Juntos, se aseguran de que las familias reciban apoyo tanto local como estatal para garantizar un cuidado infantil asequible.

### Catalizadores recientes en el cuidado y la educación temprana

Solo en los últimos años, el EEC ha logrado un progreso significativo mejorando el acceso, la disponibilidad y la calidad de los programas de cuidado y educación temprana en todo el estado, respaldado por aumentos históricos en el

## Introducción

financiamiento del cuidado y la educación temprana, además de cambios estatutarios de la Administración Healey-Driscoll y la Legislatura del Estado de Massachusetts, incluidas dos iniciativas estatales que han profundizado la atención, la colaboración y la asignación de recursos a nivel estatal al sector de cuidado y educación temprana: la Comisión Especial Legislativa de Revisión Económica del Cuidado y la Educación Temprana y la Iniciativa Gateway to Pre-K.

**Comisión Legislativa Especial de Revisión Económica del Cuidado y la Educación Temprana:** la Sección 106 del Capítulo 227 de las Leyes de 2020 estableció la Comisión Especial Legislativa de Revisión Económica

### Áreas de enfoque de la Comisión Legislativa Especial de Revisión Económica del Cuidado y la Educación Temprana:



del Cuidado y la Educación Temprana para estudiar la estructura de financiamiento del cuidado y la educación temprana y las formas de respaldar el objetivo de la Mancomunidad de expandir el acceso equitativo al cuidado y la educación temprana de alta calidad. La Comisión, compuesta por una variedad de partes interesadas, incluidos legisladores, proveedores, organizaciones profesionales, líderes empresariales y empleadores, defensores y líderes de agencias estatales, celebró 10 reuniones públicas entre abril de 2021 y febrero de 2022. El grupo elaboró 14 recomendaciones inmediatas, a corto y largo plazo, en las áreas destacadas del gráfico a la izquierda.

Las conclusiones y recomendaciones de la Comisión fueron eficaces catalizadores para motivar una mayor participación y financiación en apoyo del progreso en el sector del cuidado y la educación temprana, y siguen informando el trabajo en curso del EEC.

**Iniciativa Gateway to Pre-K.** en 2024, la gobernadora Healey presentó la agenda de su administración para hacer que la educación temprana y el cuidado infantil sean más asequibles y accesibles para todas las familias de Massachusetts. La agenda de Gateway to Pre-K incluyó cuatro componentes clave:

- **Brindar acceso universal y de alta calidad a la educación preescolar:** el programa de subvenciones de la CPPI otorga fondos a las comunidades de Massachusetts para desarrollar y respaldar las asociaciones entre distritos escolares y programas privados de cuidado y educación temprana para ampliar el acceso a una educación preescolar asequible y de alta calidad. La CPPI ayuda a las comunidades a coordinar, alinear y fortalecer el plan de estudios, las políticas, las evaluaciones, el desarrollo profesional y los apoyos integrados al trabajo

para los educadores en todos los entornos. También promueve el acceso equitativo a los servicios de educación especial para garantizar la plena inclusión de los niños con discapacidades en todos los centros. Desde su creación, la CPPI ha crecido desde apoyar a nueve comunidades en 2019 a 30 comunidades (y más de 3200 niños) en el año fiscal estatal (FY) 2025.

- **Ampliar la elegibilidad y el acceso a la asistencia financiera para el cuidado infantil:** en enero de 2026, la elegibilidad para la CCFA aumentará del 50 % del ingreso medio estatal (SMI) al 85 % del SMI, para ayudar a que 4000 familias más de ingresos bajos y moderados puedan pagar el cuidado. La financiación estatal para la CCFA ha aumentado un 58 % desde 2022 (\$686,6 millones en el año fiscal 2022 en comparación con \$1087 millones en el año fiscal 2026), lo que permite al estado apoyar a más niños y familias que nunca. Además, esta financiación ha ayudado al EEC a aumentar sus tasas de reembolso a los proveedores para reflejar mejor el costo de brindar cuidado, aumentando el número de proveedores que aceptan CCFA a un máximo de 6324 en octubre de 2025.
- **Continuar con los cuidados de la Mancomunidad para los niños:** durante la pandemia de COVID-19, el Congreso de los Estados Unidos dio su aprobación para casi \$53 mil millones en fondos de ayuda para estabilizar el sector de la educación temprana, de los cuales Massachusetts recibió \$687 millones y creó el programa de subvenciones Commonwealth Cares for Children (C3). Massachusetts continuó este programa con dinero estatal una vez finalizada la financiación federal. La financiación de C3 ha sido una fuerza transformadora para estabilizar el sistema de cuidado infantil del estado desde la pandemia, permitiendo que los programas de educación temprana sigan abiertos y apoyando el crecimiento de todo el sistema a

través de inversiones en fuerza laboral, calidad y asequibilidad.

- **Formar un grupo de trabajo interinstitucional sobre educación temprana y cuidado infantil:** en 2024, la gobernadora Healey firmó la Orden ejecutiva 625 que estableció un Grupo de trabajo interinstitucional sobre educación temprana y cuidado infantil de 3 años para garantizar que el estado “actúe como líder en el país en el acceso, la asequibilidad, la igualdad y la calidad en la educación temprana y el cuidado infantil”. El Grupo de trabajo representa un enfoque “global en el gobierno” para mejorar la accesibilidad y la asequibilidad en la educación temprana y el cuidado infantil. Conformado por líderes que representan a cada Secretaría del Poder Ejecutivo, el Grupo de trabajo se centra en desarrollar una comprensión compartida de los desafíos que enfrenta el sector en Massachusetts, profundizar la comunicación y la colaboración dentro del gobierno estatal y solicitar a cada Secretaría de la Administración que tome medidas para respaldar al sector de cuidado y educación temprana.

Durante su primer año, el Grupo de trabajo revisó los esfuerzos eficaces de otros estados y países, y recibió aportes de más de 1100 partes interesadas de toda la Mancomunidad a través de 14 sesiones de escucha y presentaciones escritas. En respuesta, el Grupo de trabajo presentó 29 recomendaciones para la colaboración intergubernamental con el fin de mejorar la accesibilidad y asequibilidad de la educación temprana y el cuidado infantil en Massachusetts.

En el segundo año, el Grupo de trabajo logró avances significativos en estas recomendaciones mediante investigaciones específicas, construcción de relaciones y desarrollo de programas. Para obtener más información sobre las recomendaciones iniciales del Grupo de trabajo y

el progreso continuo, haga clic [aquí](#).

**Ampliar el estatuto funcional del EEC:** a partir del proceso de desarrollo del presupuesto del año fiscal 2025, la Legislatura incluyó cambios legislativos radicales, que la gobernadora aprobó, y que ahora son parte del estatuto funcional del EEC y sirven como guía del trabajo de la agencia en el futuro.

Consecuencias de estos cambios:

- Declararon la permanencia del C3, convirtiendo al programa en ley, sujeto a la asignación de fondos y brindando orientación para el año fiscal 2025 en adelante.
- Convirtieron la elegibilidad para la CCFA en ley estatal, incluidos los grupos prioritarios, y la elegibilidad extendida hasta el 85 % del ingreso medio estatal (SMI).
- Crearon un nuevo programa de condonación de préstamos que incluía al personal de educación temprana y cuidado infantil.
- Codificaron la beca de educación superior existente para el personal de cuidado y educación temprana.
- Exigieron que el EEC establezca un cronograma para revisar la estructura de tarifas de la CCFA y la escala de tarifas para padres.
- Exigieron que la agencia estableciera una escala profesional en materia de cuidado y educación temprana.
- Eliminaron el límite legal (actualmente 10) para los programas de FCC, lo que permite que nuevas regulaciones consideren el tamaño y las proporciones de los grupos de FCC.
- Exigieron que la Oficina Ejecutiva de Trabajo y Desarrollo de la Fuerza Laboral (EOLWD), en consulta con el EEC y la Oficina Ejecutiva de Desarrollo Económico (EOED), prepare un informe sobre el apoyo al cuidado y la educación temprana,

así como la promoción de las mejores prácticas de los empleadores.

- Crearon una Comisión Asesora de Datos con nuevos requisitos de recopilación de datos y un informe anual.

## Perspectivas hacia el futuro

Con este apoyo, el EEC y el sector han logrado avances significativos en los últimos años. El presupuesto del EEC casi se ha duplicado en los últimos cuatro años, aumentando de \$819 millones en el año fiscal 2022 a \$1,77 mil millones en el año fiscal 2026. La capacidad autorizada y financiada del sistema de cuidado infantil continúa creciendo y ahora supera los niveles previos a la pandemia, con capacidad para atender a más de 263 000 niños a través de más de 9000 programas. Más programas que nunca antes (69 %) participan en la CCFA. Los salarios de los docentes también han aumentado: el salario promedio por hora para los docentes de educación temprana en centros es un 21 % más alto que en 2022, y el porcentaje de puestos vacantes en todo el sistema ha disminuido del 11 % al 9 % desde 2023.

Aún queda mucho trabajo por hacer para garantizar que los avances recientes se mantengan y fortalezcan durante los próximos cinco años. De cara al futuro, el EEC se centra en seguir desarrollando el trabajo actual que se lleva a cabo en la agencia y a través de asociaciones con agencias a nivel estatal y comunitario. En este desafiante panorama financiero, el EEC debe aprovechar al máximo los recursos existentes y, al mismo tiempo, crear condiciones para ampliar el acceso y las oportunidades a medida que se disponga de recursos adicionales. El trabajo descrito en este plan requerirá alianzas sólidas con familias, proveedores, personal, defensores, legisladores y otras agencias estatales, para garantizar que se escuchen las voces correctas y que los recursos estén alineados para continuar mejorando el acceso, la asequibilidad, la calidad del programa y la estabilidad en todo el estado.

En 2024, en asociación con la Junta, el EEC desarrolló cinco **objetivos estratégicos** que sirven de guía y organización de su trabajo:



### Acceso familiar

Las familias tienen acceso equitativo a un cuidado y una educación temprana de calidad y asequibles en las comunidades en las que viven, aprenden y trabajan.



### Estabilidad del programa

Los programas autorizados o financiados por el EEC son operativamente estables y financieramente sostenibles.



### Apoyos para la fuerza laboral

Un campo diverso de educadores, líderes y personal de programas recibe una remuneración competitiva y está respaldado por trayectorias profesionales claras que promueven la igualdad, la retención y el avance.



### Calidad del programa

Los programas autorizados o financiados por el EEC favorecen la salud y la seguridad de los niños y brindan entornos de alta calidad que son culturalmente receptivos, inclusivos y respaldan el aprendizaje y desarrollo de los niños en asociación con las familias.



### Infraestructura de la agencia

El EEC tiene suficiente capacidad interna, estructuras organizativas y diversas perspectivas y experiencia para lograr su misión y objetivos estratégicos.

Este Plan de acción estratégica 2026-2030, y los proyectos y las prioridades de la agencia, están organizados en torno a estos objetivos estratégicos, para garantizar que el trabajo de la agencia avance hacia las áreas de impacto deseadas.



## Acceso familiar

**Las familias tienen acceso equitativo a un cuidado y una educación temprana de calidad y asequibles en las comunidades en las que viven, aprenden y trabajan.**

### Acerca de

El EEC se compromete a hacer que el cuidado infantil sea más asequible para más familias, abordar los vacíos de cuidado infantil donde es difícil encontrar programas y respaldar el crecimiento de diferentes tipos de programas, para ayudar a más familias y niños a acceder al cuidado que necesitan para crecer y prosperar.

Muchas familias de Massachusetts enfrentan desafíos para encontrar opciones de educación temprana y cuidado infantil que sean accesibles y asequibles. La oferta de vacantes para guarderías no satisface la demanda, lo que genera largas listas de espera, especialmente para bebés y niños pequeños. En áreas con pocos programas autorizados, algunas familias deben recorrer largas distancias para encontrar vacantes u organizarse de otra forma. Las familias también enfrentan una disponibilidad limitada de cuidado durante todo el día y después de la escuela que coincida con sus horarios de trabajo. Los costos del cuidado infantil en Massachusetts están entre los más altos del país, lo que lleva a muchas familias a tener dificultades para poder pagar el costo total de una educación temprana de alta calidad, especialmente las familias trabajadoras de bajos ingresos.

El EEC proporciona financiación directa a familias, programas y socios comunitarios para ampliar el acceso a las opciones de cuidado. El programa



## Acceso familiar

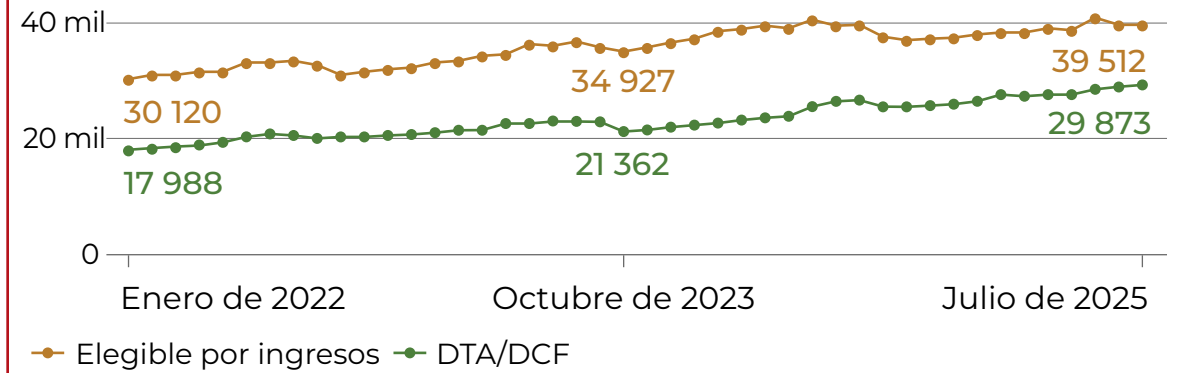
CCFA respalda el acceso al cuidado infantil subsidiado para familias en todo el estado, y el programa C3 brinda apoyo operativo vital a más de 8000 programas cada mes. Para recibir la CCFA debido a los ingresos, una familia debe cumplir una variedad de requisitos de elegibilidad que incluyen (en la mayoría de los casos) requisitos de trabajo o búsqueda de empleo y un ingreso familiar por debajo del 50 % del ingreso medio estatal (SMI), que actualmente es de \$82 978 de ingreso anual para una familia de cuatro integrantes. En enero de 2026, este umbral cambiará al 85 % del SMI, que actualmente es de \$141 062 para una familia de cuatro integrantes.

El EEC también respalda a comunidades individuales a través de la CPPI, que construye asociaciones entre proveedores independientes y sistemas escolares públicos, y programas de Participación Familiar y Comunitaria Coordinada (CFCE), que prestan servicios y brindan recursos de desarrollo infantil en las comunidades locales.

### Programas e iniciativas actuales

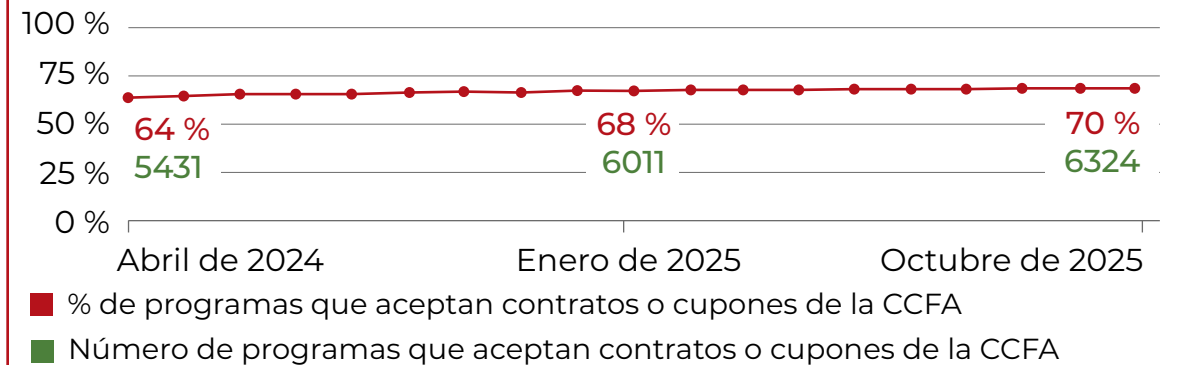
- **Asistencia financiera para el cuidado infantil:** a partir de agosto de 2025, más de 69 000 niños en Massachusetts reciben la CCFA. De estos niños, casi 40 000 (57 %) reciben asistencia a través de un cupón de ingresos elegibles o un lugar en un proveedor contratado, casi 14 000 (20 %) reciben un cupón o contrato de cuidado infantil relacionado con DCF y casi 16 000 (23 %) reciben un cupón de cuidado infantil relacionado con DTA. Los niños en edad escolar constituyen la mayor parte de los participantes de la CCFA (50 %), seguidos de los niños en edad preescolar (31 %), los niños pequeños (15 %) y los bebés (5 %). A partir de septiembre de 2025, aproximadamente 30 000 niños se encuentran actualmente en la lista de espera centralizada

### Carga de casos de la CCFA (por número de niños) a lo largo del tiempo por tipo de programa/fuente de financiación



Fuente: CCFA a través de ECISDWH. Estos datos se basan en la facturación de asistencia financiera para el cuidado infantil, que actualmente se produce después de que se prestan los servicios, lo que genera un retraso de dos meses en los informes para un mes de servicio determinado. Los números de casos están sujetos a cambios.

### Programas autorizados y financiados por el EEC que participan en la CCFA



Fuente: LEAD a través de ECISDWH. El gráfico anterior incluye programas basados en centros y FFC con licencia del EEC, así como escuelas públicas y privadas financiadas por el EEC. No incluye a los proveedores de cuidado infantil informal. La participación en la CCFA se define como tener programas con un acuerdo o contrato de cupones activos para atender a niños con CCFA.



## Acceso familiar

del estado para la CCFA elegible según sus ingresos. A partir de octubre de 2025, 6324 programas de cuidado y educación temprana autorizados (el 69 % de todos los programas autorizados) aceptan niños que reciben CCFA.

- **Commonwealth Cares for Children:** diseñado en principio para mantener los programas abiertos y accesibles para las familias durante el pico de la pandemia de COVID-19, C3 ha ayudado a que tanto el número de programas autorizados como la capacidad autorizada del estado se recuperen y ahora superen los niveles previos a la pandemia.
- **Iniciativa de Asociación Preescolar Comunitaria:** el objetivo de la CPPI es construir un sistema de oportunidades preescolares accesibles y de alta calidad en las comunidades de Gateway y otros distritos rurales y de alta necesidad, que brinden acceso asequible para todos y aseguren la coherencia y la alineación de la programación, incluida la prestación de servicios de educación especial, en todo el sistema de aplicación mixta. En el año fiscal 2025, la CPPI apoyó a 30 comunidades para brindar educación preescolar a más de 3200 niños.
- **Participación coordinada de la familia y la comunidad:** los programas CFCE son programas locales en la comunidad que prestan servicios y brindan recursos de desarrollo infantil a familias con niños pequeños. Actualmente, el EEC apoya 80 programas CFCE, que tuvieron puntos de contacto con más de 260 000 niños en más de 200 000 familias en el año fiscal 2025.
- **Portal para las familias:** a través de la Ley FutureTech de la gobernadora Healey, el EEC está desarrollando un nuevo portal para las familias y un sistema de gestión de casos para CCFA. Este portal moderno, accesible, compatible con dispositivos móviles y multilingüe está diseñado para brindar una experiencia más digna y centrada en el usuario y

reemplazará y consolidará múltiples sistemas obsoletos y procesos manuales en una solución digital optimizada. Por primera vez, las familias podrán postularse directamente a la lista de espera estatal y completar una solicitud para CCFA simplificada en un solo lugar, lo que les brindará un acceso más claro, rápido y fácil a la CCFA.

- **Consejo Asesor Familiar:** el EEC está lanzando un Consejo Asesor Familiar para garantizar que las familias sean escuchadas al dar forma a nuestro trabajo y para comprometerlas directamente con la mejora de los servicios, las políticas y los procedimientos digitales de la CCFA.

### Hitos recientes

- **Se creó la primera División de Acceso y Participación Familiar del EEC:** en 2022, el EEC lanzó un nuevo equipo de Acceso y Participación Familiar, ampliando la capacidad interna para crear programas, políticas y sistemas que aborden las necesidades y preferencias de las familias y eliminen las barreras de acceso.
- **Se declaró la permanencia del programa C3:** Massachusetts declaró la permanencia del programa C3 en el año fiscal 2025, sujeto a la asignación de fondos.
- **Se aumentó la financiación de la CCFA:** la financiación estatal para la CCFA ha aumentado un 58 % desde 2022 (\$686,6 millones en el año fiscal 2022 en comparación con \$1087 millones en el año fiscal 2026).
- **Se cambió a la configuración de la tasa de reembolso del costo del cuidado para la CCFA:** en 2024, Massachusetts se convirtió en el sexto estado aprobado por el gobierno federal para utilizar el costo de brindar



## Acceso familiar

cuidado al establecer las tarifas de reembolso de proveedores de la CCFA, logrando un progreso significativo en abordar las desigualdades geográficas y basadas en la edad en los niveles de tarifas, y cambiando el enfoque de establecer las tarifas de la CCFA en función de los precios cobrados a las familias que pagan en forma privada para cubrir el costo de brindar cuidado.

- **Se incentivó la participación en la CCFA:** en el presupuesto del año fiscal 2025, la Legislatura estableció un requisito legal de que todos los programas que reciben fondos de C3 demuestren su voluntad de inscribir a los niños que reciben la CCFA. Esta nueva política se implementó en el otoño de 2025.
- **Se simplificaron los procesos de la CCFA:** en 2023, a través de la aprobación de la Junta de Cuidado y Educación Temprana, el EEC actualizó significativamente las regulaciones y políticas de la CCFA para simplificar el proceso de solicitud, reducir el papeleo para las familias y los programas y brindar un mejor apoyo a las familias sin hogar, las familias con discapacidades y las familias que enfrentan violencia intrafamiliar.
- **Se consiguieron nuevos contratos con la CCFA:** en 2024, el EEC volvió a obtener los contratos de la CCFA del estado con proveedores de cuidado infantil por primera vez en 15 años, priorizando las vacantes en todo el estado para bebés y niños pequeños y en áreas donde la demanda excede la oferta, así como para las familias con más necesidades.
- **Se lanzó el programa piloto de la CCFA para el personal:** en enero de 2023, el EEC lanzó un programa piloto para brindar acceso prioritario a la CCFA al personal elegible por ingresos que trabaja en programas de cuidado y educación temprana autorizados o financiados. En 2025, el EEC agregó esto a las regulaciones de la CCFA del estado, convirtiéndolo en una política permanente.





**Metas a 5 años** Para aprovechar los avances recientes y continuar fortaleciendo la accesibilidad y asequibilidad de los programas de cuidado y educación temprana durante los próximos cinco años, el EEC ha identificado los siguientes objetivos y acciones:

Acciones clave, 2026-2030

Objetivos

- Ampliar la elegibilidad de ingresos para la CCFA del 50 % al 85 % del SMI; utilizar el nuevo Portal para las familias para identificar y priorizar a los niños con <50 % del SMI
- Avanzar hacia tasas de reembolso de la CCFA que cubran el costo real del cuidado
- Usar el Portal para las familias para reducir el tiempo de espera de la CCFA y la carga del proceso de solicitud

### Objetivo 1

Los sistemas del EEC están posicionados para maximizar el uso de los fondos disponibles para hacer que el cuidado y la educación temprana sean más asequibles para más familias.

- Conservar y continuar desarrollando el programa C3 para apoyar los costos operativos en los programas basados en centros y FCC
- Mantener y continuar desarrollando el programa CPPI, para apoyar una mayor expansión del preescolar universal
- Actualizar periódicamente los contratos de la CCFA
- Fortalecer la capacitación, la asistencia técnica y los apoyos para el cuidado de Familiares, Amigos y Vecinos (FFN)

### Objetivo 2

Las familias tendrán una mayor variedad de opciones de cuidado y educación temprana disponibles en sus comunidades que ofrecen una amplia gama de servicios.

- Crear una guía familiar para acceder al cuidado infantil
- Simplificar la búsqueda de cuidado infantil del EEC
- Priorizar la accesibilidad lingüística de los recursos/sistemas para familias
- Continuar con el desarrollo, la renovación de la marca y la promoción de ofertas de Participación coordinada de la familia y la comunidad (CFCE)
- Continuar colaborando con CCR&Rs y Mass211 para garantizar que las familias tengan apoyo para explorar las opciones de educación y cuidado

### Objetivo 3

Las familias podrán acceder a información sobre programas de cuidado y educación temprana y recursos comunitarios, para que puedan encontrar e inscribirse en el cuidado que necesitan.

- Lanzar el Portal para familias para agilizar y modernizar el proceso de inscripción de la CCFA para las familias
- Continuar modernizando el sistema de la CCFA, incluyendo actualizaciones para mejorar la accesibilidad lingüística y la compatibilidad con dispositivos móviles
- Organizar el procesamiento de elegibilidad de la CCFA para garantizar experiencias coherentes para las familias
- Apoyar a CCR&R para alinear los procedimientos en todas las regiones

### Objetivo 4

Las familias que necesitan ayuda para pagar el cuidado infantil tendrán acceso centralizado a la información que necesitan para conocer y solicitar fácilmente asistencia financiera.



### Resultados/Medidas

En la actualidad, el EEC rastrea y comparte las siguientes medidas de **Acceso familiar** en su [tablero de KPI](#):

- El número y porcentaje de niños de Massachusetts que participan en programas formales de cuidado y educación temprana a lo largo del tiempo.
- El número y porcentaje de niños de Massachusetts que son elegibles para la CCFA y que la reciben.
- El número de niños que reciben la CCFA, por tipo de CCFA, región y grupo de edad.
- El número y porcentaje de programas autorizados y financiados por el EEC que participan en la CCFA a lo largo del tiempo.

Además de realizar el seguimiento y compartir las medidas anteriores, durante los próximos cinco años, el EEC también se centrará en el seguimiento del progreso hacia los siguientes resultados para medir el progreso en sus objetivos y acciones de **Acceso familiar**:

- Aumentar el número y la capacidad de los programas de cuidado infantil en Massachusetts
- Aumentar el número y porcentaje de niños que viven en una localidad donde hay suficiente oferta de vacantes para guardería

- Reducir el tiempo transcurrido desde la derivación de la CCFA y la determinación de elegibilidad hasta la inscripción y la colocación
- Aumentar el tráfico en sitios web de búsqueda de cuidado infantil
- Reducir el copago familiar promedio a un porcentaje del ingreso familiar
- Aumentar el porcentaje de familias elegibles de ingresos bajos, moderados y medios que acceden a la CCFA
- Comentarios positivos de las familias sobre su experiencia al utilizar la página de búsqueda de cuidado infantil del EEC y trabajar con CCR&R
- Aumentar el uso multilingüe del Portal para las familias y de los servicios de CCR&R



## Estabilidad del programa

**Los programas autorizados o financiados por el EEC son operativamente estables y financieramente sostenibles.**

### Acerca de

El EEC tiene un compromiso con mejorar el apoyo operativo y financiero de los programas de cuidado infantil y OST, para que más programas puedan abrir y permanecer abiertos.

Incluso antes de la pandemia, el sistema de cuidado y educación temprana era frágil, y los programas tenían dificultades desde hacía tiempo para equilibrar la asequibilidad para las familias con la provisión de salarios suficientes para el personal y la inversión en apoyo de calidad crítico. Los altos costos operativos afectan la capacidad de los proveedores de operar negocios sustentables, atraer y retener talentos y mantener bajos los costos de matrícula. Se enfrentan a desafíos para pagar salarios dignos y ofrecer beneficios competitivos, lo que afecta la retención del personal y los pone en riesgo de cierres debido a la escasez de personal, lo que los obliga a depender en gran medida de la matrícula familiar. Los directores también sienten agotamiento por tener que hacer malabares con múltiples responsabilidades operativas y administrativas y enfrentan desafíos a la hora de contratar y mantener al personal.

Los programas de financiamiento estatal como C3 y los recientes aumentos en las tarifas de la CCFA han sido fundamentales para estabilizar las finanzas de los proveedores, ayudando a cubrir los gastos fijos y respaldar

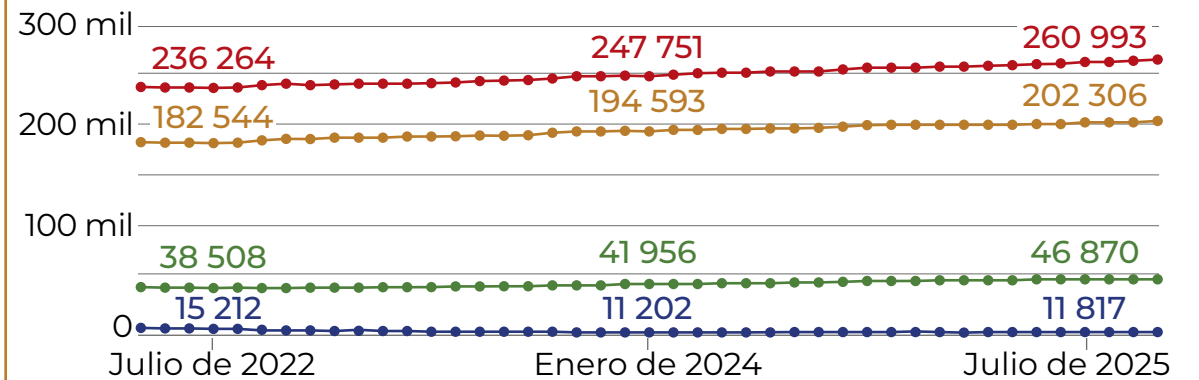
## Estabilidad del programa

la remuneración de la fuerza laboral. Para los proveedores de cuidado infantil de todo el estado, las subvenciones de C3 han sido esenciales para su capacidad de permanecer abiertos y mantener la capacidad autorizada; de hecho, la cantidad de programas autorizados y financiados en Massachusetts ha crecido un 18 % desde 2022, y la cantidad de programas recientemente abiertos ha superado los cierres de programas a lo largo del tiempo, lo que generó un crecimiento neto. A partir de octubre de 2025, los programas autorizados y financiados por el EEC tienen capacidad para atender a más de 263 000 niños, 26 000 más que en 2022.

### Programas e iniciativas actuales

- **Commonwealth Cares for Children:** en el año fiscal 2025, más de 8000 programas (el 90 % de los programas basados en centros, el 90 % de los programas FCC y el 95 % de los programas que participan en la CCFA) recibieron fondos de C3 para respaldar sus costos operativos diarios, incluida la remuneración y la fuerza laboral adicional e inversiones de calidad que permiten a los programas reclutar y retener mejor a su personal y, al mismo tiempo, aliviar los costos elevados para las familias.
- **Subvenciones de capital:** el EEC administra varios programas de subvenciones de capital para respaldar proyectos de renovación y construcción que permitan ampliar la capacidad y mejorar la calidad y la accesibilidad de los entornos de aprendizaje para los niños. Desde 2013, el programa de subvenciones de capital ha otorgado más de \$65 millones para ayudar a financiar más de 125 proyectos, incluida la construcción de aulas y baños, reemplazo de techos, senderos sensoriales al aire libre y nuevos sistemas de seguridad con tarjetas magnéticas.

### Capacidad total autorizada y financiada por tipo de programa



**Tipo de programa:** — Cuidado en el centro — Cuidado infantil familiar  
— Escuelas privadas y públicas financiadas — Total

Fuente: LEAD a través de ECISDWH. Los datos de capacidad informados aquí se refieren a la capacidad autorizada de los programas. Es posible que algunos programas no puedan utilizar toda su capacidad autorizada.

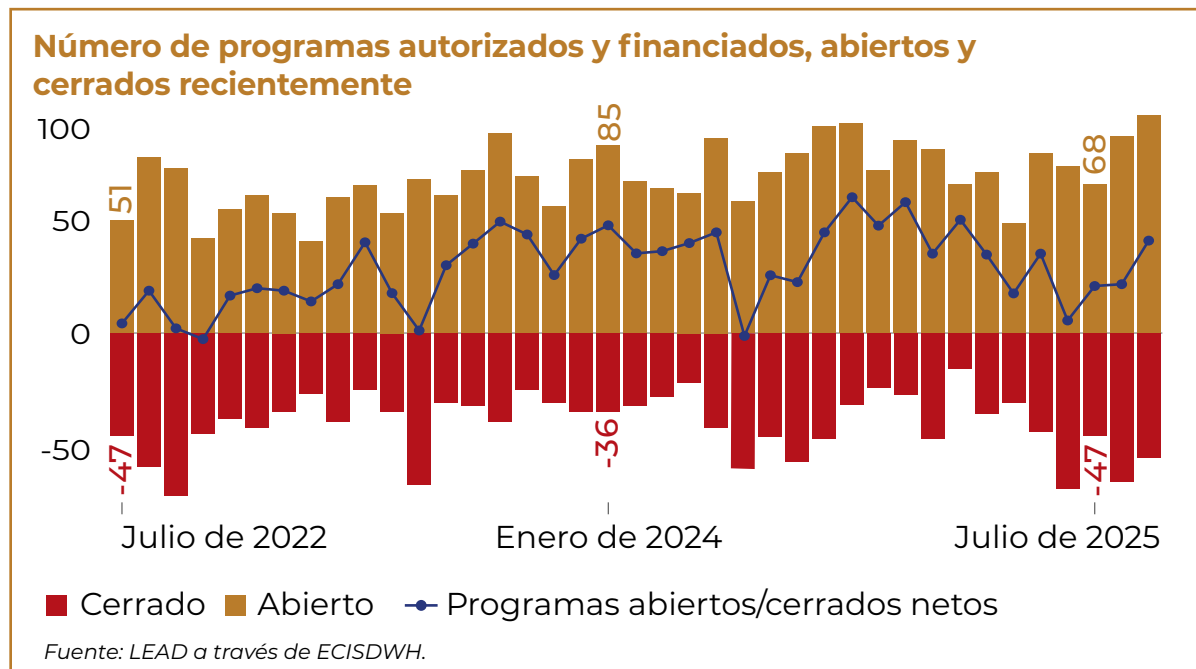
### Hitos recientes

- **Se estableció el programa C3 y se hizo permanente en el año fiscal 2025:** en 2021, Massachusetts creó el programa C3 con fondos de subvención de estabilización federal. Massachusetts mantuvo la financiación después de que terminara la financiación federal y declaró su permanencia en el año fiscal 2025, sujeta a la asignación de fondos.
- **Se cambió a las tasas de reembolso del costo del cuidado para la CCFA:** en 2024, Massachusetts se convirtió en el sexto estado aprobado por el gobierno federal para utilizar el costo de brindar cuidado al establecer las

## Estabilidad del programa

tarifas de reembolso de proveedores de la CCFA, logrando un progreso significativo en abordar las desigualdades geográficas y basadas en la edad en los niveles de tarifas, y cambiando el enfoque de establecer las tarifas de la CCFA en función de los precios cobrados a las familias que pagan en forma privada para cubrir el costo de brindar cuidado.

- **Se creó el programa de Subvenciones de capital de FCC:** en 2024, el EEC trabajó con MassDevelopment, dentro de la Oficina Ejecutiva de Desarrollo Económico (EOED), para establecer el primer programa de subvenciones de capital de FCC dedicado, utilizando \$7,5 millones del presupuesto del año fiscal 2024. Estas subvenciones han ayudado a los proveedores de FCC a mejorar sus espacios y desarrollar la capacidad de sus programas, respaldando sus necesidades de capital únicas como pequeñas empresas.



- **Programa ampliado de subvenciones de capital para educación temprana en centros y tiempo fuera de la escuela:** en 2024, el EEC amplió la financiación de capital a centros de cuidado infantil con fines de lucro y programas OST que atendieron al menos al 50 % de los niños que reciben la CCFA. El Plan de Inversión de Capital para el año fiscal 2026-2030 de la Administración aumentó estas subvenciones a \$11,3 millones al año. En coordinación con la Oficina para la Innovación Climática y la Resiliencia de la gobernadora, el EEC priorizó proyectos centrados en la energía limpia y la descarbonización.
- **Se lanzó un Fondo de Innovación para el Cuidado Infantil de Empleadores de \$2,5 millones:** en el año fiscal 2026, en colaboración con EOLWD y EOED, y con el aporte de la Coalición Empresarial de Massachusetts para la Educación de la Primera Infancia y la Mesa Redonda Empresarial de Massachusetts, el EEC lanzará este programa piloto para explorar cómo los empleadores pueden intervenir de manera directa en las necesidades de cuidado y educación temprana de sus empleados al reducir directa o indirectamente los costos de bolsillo.
- **Se creó Business Front Door:** en julio de 2025, el EOED lanzó Business Front Door, un portal centralizado diseñado para ayudar a las empresas de todos los tamaños a acceder a los recursos estatales de manera más sencilla. El EEC fue identificado como un sector prioritario y cuenta con un navegador capacitado para brindar apoyo a los proveedores a través de financiamiento, asistencia laboral y orientación comercial general.



## Estabilidad del programa

**Metas a 5 años** Para aprovechar los avances recientes y continuar fortaleciendo la estabilidad de los programas de cuidado y educación temprana durante los próximos cinco años, el EEC ha identificado los siguientes objetivos y acciones:

Acciones clave, 2026-2030

- Continuar y ampliar la capacitación empresarial y administrativa, incluso a través de Business Front Door
- Apoyar a los proveedores nuevos y aspirantes de FCC para que lancen programas y permanezcan en el negocio
- Explorar el potencial apoyo de los servicios compartidos
- Lanzar un nuevo sistema de gestión del aprendizaje (LMS)
- Brindar apoyo y tutoría a líderes y directores de programas emergentes

- Conservar y continuar desarrollando el programa C3
- Continuar el desarrollo y la implementación de la estrategia de subvenciones de capital para respaldar las necesidades de instalaciones de los programas
- Cambiar de un proceso de reembolso a pagos prospectivos para los proveedores, brindando financiamiento basado en la inscripción antes de que se incurran gastos
- Fomentar asociaciones entre el sector público y el privado para profundizar el apoyo financiero a los programas más allá de los recursos públicos disponibles

- Desarrollar y perfeccionar modelos de costos e ingresos, y utilizarlos para adaptar el financiamiento del EEC para programas y sistemas
- Crear un mapa de financiación y una estrategia de financiación que reflejen cómo se combinan los diferentes flujos de financiación en respaldo al sector

Objetivos

### Objetivo 1

Los directores y administradores del programa tendrán acceso a capacitaciones y recursos que les permitan tener éxito como pequeñas empresas, apoyando su gestión eficaz de las operaciones y la administración empresarial.

### Objetivo 2

Los programas tendrán acceso a oportunidades de financiamiento predecibles que ayudarán a respaldar áreas de inversión prioritarias, incluida la infraestructura y la dotación de personal.

### Objetivo 3

El EEC analizará más a fondo cómo los flujos de financiación actuales funcionan juntos para apoyar las operaciones del programa e identificar brechas para informar futuras oportunidades de financiación.



## Resultados/Medidas

En la actualidad, el EEC rastrea y comparte las siguientes medidas de **Estabilidad del programa** en su [tablero de KPI](#):

- La capacidad de los programas autorizados y financiados por el EEC.
- El número de programas autorizados y financiados por el EEC.
- El número de programas autorizados y financiados por el EEC que se han abierto y cerrado, por mes.
- El número de programas residenciales y de colocación autorizados por el EEC.
- La capacidad total autorizada de los programas residenciales.

Además de realizar el seguimiento y compartir las medidas anteriores, durante los próximos cinco años, el EEC también se centrará en el seguimiento del progreso hacia los siguientes resultados para medir el progreso en sus objetivos y acciones de **Estabilidad del programa**:

- Aumentar la tasa de participación en las capacitaciones empresariales y operativas del EEC para los programas
- Reducir el número de programas que cierran (incluido el número de programas que cierran durante el primer año de apertura y durante los primeros tres años de apertura)
- Aumentar el tiempo promedio que los programas con licencia permanecen abiertos
- Aumentar el número de programas que utilizan fondos del EEC, incluidas subvenciones de capital, para respaldar áreas de inversión prioritarias





# Apoyos para la fuerza laboral

**Un campo diverso de educadores, líderes y personal de programas recibe una remuneración competitiva y está respaldado por trayectorias profesionales claras que promueven la calidad, la retención y el avance.**

## Acerca de

Los proveedores de Massachusetts expresan la necesidad de una mejor remuneración y beneficios, procesos de verificación de antecedentes más rápidos y un mayor acceso a oportunidades de avance profesional a través de la educación y la capacitación, para mejorar el reclutamiento y la retención del personal de cuidado y educación temprana.

La fuerza laboral de cuidado y educación temprana es una de las ocupaciones peor remuneradas en los Estados Unidos. Las investigaciones concluyen sistemáticamente que los salarios bajos, la falta de beneficios y las oportunidades limitadas de apoyo y avance profesional son factores clave que contribuyen a la rotación de personal y a la escasez de mano de obra en el sector. Si bien los salarios por hora promedio en Massachusetts han aumentado considerablemente en los últimos años (aumentando un 21 % para los maestros de educación temprana en centros solo en los últimos tres años [de \$ 19,85 en 2022 a \$ 24,02 en 2025]), todavía son demasiado bajos.

El EEC lleva a cabo verificaciones de antecedentes penales (BRC) rigurosas y exhaustivas del personal de conformidad con las leyes estatales y federales para garantizar la seguridad de los niños en programas de educación



## Apoyos para la fuerza laboral

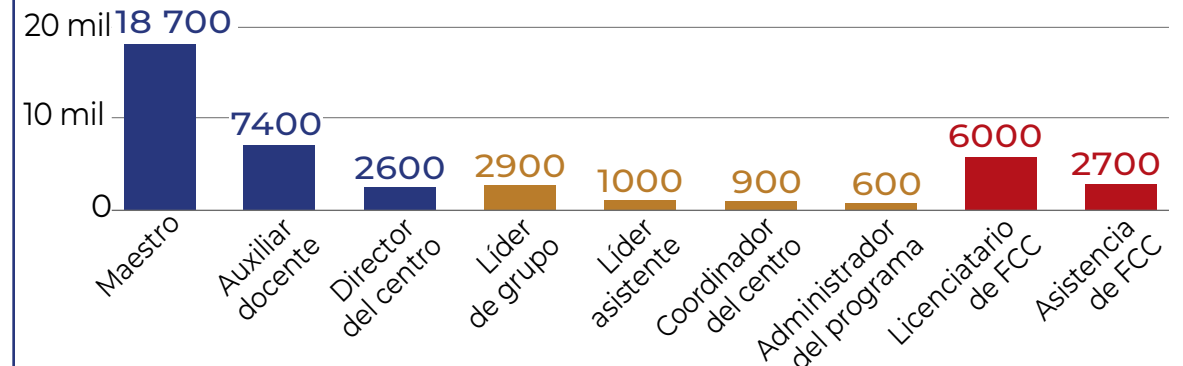
temprana, residenciales y OST. En los últimos años, el EEC se ha centrado en modernizar y mejorar el proceso de BRC, lo que incluye trasladar los BRC a un nuevo sistema de tecnología más moderna y ampliar la capacidad de la unidad, trabajo que continuará durante los próximos cinco años.

Para respaldar las oportunidades de avance profesional del personal, el EEC está ampliando el apoyo financiero para que el personal acceda a la educación superior y está desarrollando un sólido conjunto de requisitos de credenciales basados en competencias respaldados por caminos de aprendizaje profesional flexibles y de alta calidad para desarrollar las habilidades profesionales del sector. Esta nueva credencial trazará trayectorias profesionales que definirán oportunidades de avance desde el nivel inicial hasta roles de liderazgo de alto nivel, reconociendo la experiencia que se desarrolla a través del aprendizaje y la práctica profesional, y brindará oportunidades para el desarrollo profesional continuo a través de la educación superior y la práctica integrada en el trabajo.

### Programas e iniciativas actuales

- **Desarrollo de nuevas credenciales del EEC:** el nuevo sistema de credenciales del EEC atraerá y retendrá a los educadores, les brindará caminos claros para avanzar y apoyará el aprendizaje profesional continuo en todo el campo.
- **Desarrollo de un Certificado estandarizado de educación infantil:** en colaboración con todas las instituciones de educación superior comunitarias de Massachusetts, el EEC está desarrollando un certificado básico de 16 créditos que será el eje central del camino hacia la educación superior para los educadores al comienzo de su carrera

### Número estimado de educadores en todo el sistema en programas que participan en C3



■ Educación temprana basada en el centro (ETC) ■ Niños en edad escolar en centros (ETC) ■ Cuidado infantil familiar

*Fuente: Los datos del licenciario de FCC provienen de LEAD. Los datos restantes provienen de la última solicitud de C3 de cada programa e incluyen a todos los educadores informados por los programas que solicitaron fondos de C3 en el último año. Durante el año pasado, esto representa 7888 programas o aproximadamente el 87 % de todos los programas autorizados y financiados en toda la Mancomunidad. FTE es el número de educadores equivalentes a tiempo completo informado por un programa.*

y estará alineado para promover la obtención de futuros títulos y la transferencia en todo el estado para títulos avanzados.

- **Beca para educadores de la primera infancia:** desde 2006, el EEC y el Departamento de Educación Superior (DHE) han estado administrando en colaboración este programa de becas para educadores de la primera infancia (ECE) para educadores en el sector de cuidado y educación temprana.
- **Programa de trayectorias profesionales:** esta asociación con los 15 instituciones de educación superior comunitarias del estado y Urban College brinda apoyo a los educadores actuales y futuros interesados

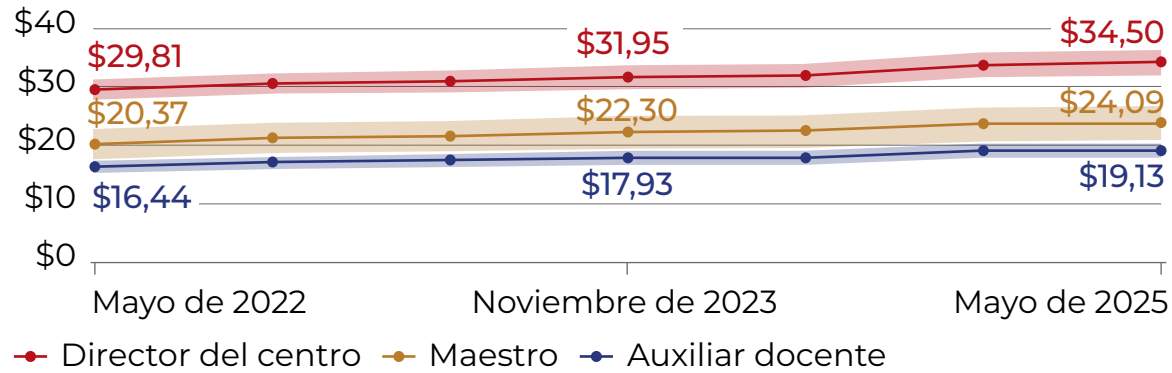




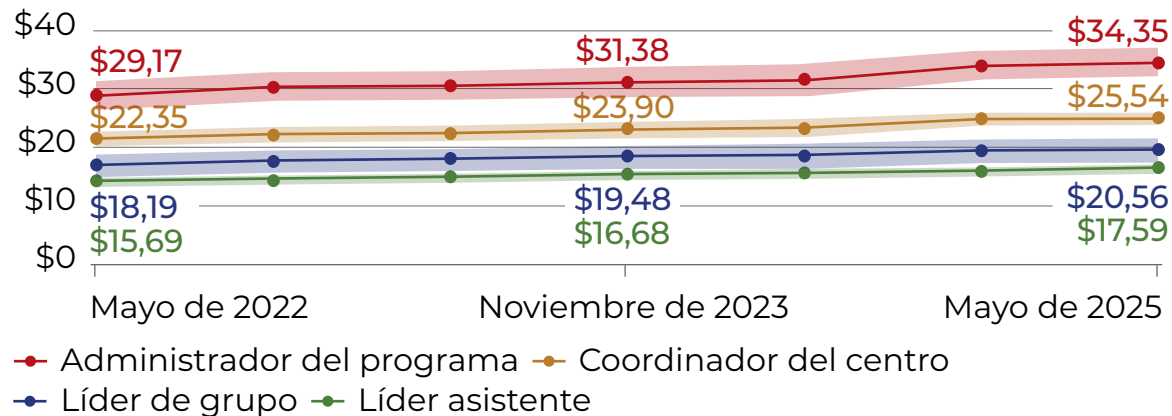
## Apoyos para la fuerza laboral

### Salario promedio por hora del personal de programas en centros que reciben financiación de C3

#### Programas de educación temprana basados en el centro



#### Programas para niños en edad escolar basados en centros



Fuente: Datos de la solicitud de C3. Los datos sobre salarios por hora incluyen a todos los empleados a tiempo completo y parcial. Los salarios por hora máximo y mínimo son los salarios por hora promedio más altos y más bajos informados, respectivamente, en todos los programas por función en las solicitudes de C3 de un mes determinado.

en obtener un certificado o título en primera infancia. Los apoyos incluyen completar la solicitud de FAFSA, el acceso y la exploración de las oportunidades de financiamiento de MassEducate/MassReconnect, la beca DHE ECE, tutoría, orientación profesional y asesoramiento académico.

- **Desarrollo de un nuevo sistema de gestión del aprendizaje:** el EEC está desarrollando una nueva plataforma LMS en línea para albergar capacitaciones asincrónicas y oportunidades de desarrollo profesional para el personal en el sector del cuidado y la educación temprana. Este nuevo LMS tendrá un diseño moderno e intuitivo, será totalmente compatible con dispositivos móviles y ofrecerá vías de aprendizaje claras y estructuradas para respaldar el avance profesional, las credenciales y la capacitación basada en roles, incluida una biblioteca en crecimiento de capacitaciones sólidas a su propio ritmo en varios idiomas.
- **Desarrollo del portal para educadores:** el nuevo Portal para educadores del EEC brindará una única “puerta de entrada” para quienes trabajan o están afiliados a organizaciones de cuidado y educación temprana para crear un perfil de registro que les permita interactuar con el EEC, solicitar, avanzar o renovar una credencial y acceder al LMS.
- **Desarrollo de la escala salarial modelo:** en respuesta al lenguaje legislativo, el EEC está trabajando con un equipo de los Institutos Americanos de Investigación (AIR) para desarrollar un modelo de escala salarial para el sector del cuidado y de la educación temprana alineado con las escalas salariales de las escuelas públicas, para informar y respaldar las conversaciones en curso sobre cómo mejorar la remuneración en el sector.





### Hitos recientes

- **Ampliación del acceso a becas de ECE:** en 2024-2025, el EEC y DHE simplificaron el proceso de solicitud, ampliaron la elegibilidad (incluida la incorporación de la elegibilidad para el personal del programa residencial), aumentaron la financiación y mejoraron la promoción del programa. Hasta septiembre de 2025, casi 600 estudiantes han sido aprobados para la beca en el año fiscal 2026, por un total de \$5 millones.
- **Se creó el Programa de reembolso de préstamos estudiantiles para educadores de la primera infancia:** en 2025, la Legislatura estableció el programa de reembolso de préstamos estudiantiles para educadores de la primera infancia, para proporcionar hasta \$7,500 en condonación de préstamos por año al personal que trabaja en programas autorizados o financiados por el EEC. Administrado por DHE, este programa fue financiado con \$7,5 millones en el año fiscal 2025 y se lanzará en 2026.
- **Ampliación de la financiación para programas de aprendizaje:** en 2024, la División de Estándares de Aprendices (DAS) de EOLWD otorgó más de \$1,5 millones a programas de aprendizaje registrados enfocados en el desarrollo de la fuerza laboral de cuidado y educación temprana. Como respaldo a estos esfuerzos, el EEC otorgó \$1,4 millones adicionales para apoyar los programas existentes de aprendizaje en la primera infancia y financiar intermediarios regionales para programas basados en centros y FCC. Estos intermediarios apoyan las vías de desarrollo de la fuerza laboral reclutando aprendices, conectándolos con empleadores, ayudando a gestionar las vías y los requisitos y brindando a los empleadores de programas de cuidado infantil participantes fondos para cubrir los costos de los estipendios de los mentores y los salarios de

los aprendices. En el otoño de 2025, EOLWD recibió más de \$6 millones del Departamento de Trabajo de EE. UU. para apoyar el aprendizaje registrado y los aprendizajes de educadores de la primera infancia, incluida una subvención competitiva de \$5 millones para apoyar 275 aprendizajes de educadores de la primera infancia, la subvención más importante que ha recibido el programa de aprendizaje. Hasta marzo de 2025, el EEC y DAS han apoyado la inscripción de más de 350 aprendices a lo largo de la vigencia de ocho programas de aprendizaje. En el año fiscal 2026, se lanzarán cohortes de aprendices adicionales y nuevos programas de aprendizaje (incluidos aquellos para FCC).

- **Se lanzó MassEducate:** en 2024, la Administración Healey-Driscoll lanzó uno de los programas universitarios comunitarios gratuitos más accesibles, equitativos y completos del país para estudiantes a tiempo completo y parcial, independientemente de sus ingresos, lo que contribuirá aún más a solventar los costos de la educación para los educadores de cuidado y educación temprana actuales y futuros. Esto se basa en el programa MassReconnect de la gobernadora Healey, que ofrece una institución de educación superior comunitaria gratuita a estudiantes de 25 años o más, y su expansión de MassGrant Plus, que permite a los estudiantes elegibles para la beca Pell (aquellos con ingresos de hasta \$85 000 al año) ingresar de forma gratuita a universidades de cuatro años y reducir los gastos de bolsillo hasta a la mitad para los estudiantes de ingresos medios (aquellos con ingresos de entre \$85 000 y \$100 000 al año).



**Metas a 5 años** Para aprovechar los avances recientes y continuar fortaleciendo la compensación, la retención y la calidad de la fuerza laboral de cuidado y educación temprana durante los próximos cinco años, EEC ha identificado los siguientes objetivos y acciones:

Acciones clave, 2026-2030

- Mejorar la capacidad de la unidad de verificación de antecedentes (personal, capacitación y recursos)
- Mejorar la eficiencia de los procesos de verificación de antecedentes para reducir los tiempos de espera
- Mejorar las comunicaciones externas sobre los procesos de verificación de antecedentes para ayudar a los programas y a los solicitantes a explorar y comprender el proceso

- Implementar nuevas credenciales para educadores y regulaciones alineadas
- Lanzar y actualizar periódicamente el nuevo Portal para educadores, con el objetivo de facilitar la administración del nuevo sistema de acreditaciones
- Fortalecer y ampliar las vías de desarrollo profesional y los modelos de aprendizaje
- Crear un modelo de escala salarial para informar una mayor evaluación de los apoyos necesarios para la remuneración y hacer un seguimiento del progreso hacia los objetivos salariales
- Ampliar el acceso y el conocimiento sobre oportunidades de desarrollo profesional asequibles para todos los educadores
- Crear canales de candidatos calificados para programas residenciales y de colocación
- Ayudar a los programas residenciales a crear vías de avance claras
- Colaborar con agencias asociadas para identificar e implementar iniciativas de desarrollo de la fuerza laboral que mejoren el reclutamiento, la capacitación y la retención del personal en programas residenciales

- Desarrollar e implementar nuevos LMS
- Establecer múltiples soportes de navegación en diferentes entornos (por ejemplo, PDC, instituciones de educación superior comunitarias, personal del EEC)
- Ayudar a los educadores potenciales a comprender las vías de educación inicial y los puntos de entrada disponibles para ellos

Objetivos

### Objetivo 1

Los educadores, el personal de cuidado directo y los proveedores tendrán una experiencia de verificación de antecedentes transparente, eficiente y predecible.

### Objetivo 2

Los educadores de todos los niveles tendrán acceso a múltiples caminos definidos para ingresar al sector, avanzar en sus carreras y demostrar calificaciones para una mayor compensación que refleje lo que buscan los programas.

### Objetivo 3

Los educadores, el personal de cuidado directo y los proveedores tendrán acceso conveniente y centralizado a la información y el apoyo que necesitan para desarrollar sus habilidades y avanzar profesionalmente.



### Resultados/Medidas

En la actualidad, el EEC rastrea y comparte las siguientes medidas de **Apoyos para la fuerza laboral** en su [tablero de KPI](#):

- El número estimado de educadores en todo el estado en programas que reciben fondos de C3, por función y tipo de programa.
- Salarios promedio por hora para programas basados en centros que reciben financiación de C3.

Además de realizar el seguimiento y compartir las medidas anteriores, durante los próximos cinco años, el EEC también se centrará en el seguimiento del progreso hacia los siguientes resultados para medir el progreso en sus objetivos y acciones de **Apoyos para la fuerza laboral**:

- Reducir las tasas de rotación de educadores
- Mejorar el acceso de los educadores a beneficios y remuneraciones/ ingresos en comparación con el modelo de escala salarial
- Aumentar el número de educadores (total y por función) que avanzan a través del nuevo sistema de credenciales
- Mejorar la cantidad de educadores alcanzados por los apoyos financiados por el EEC (por ejemplo, centros de desarrollo profesional, organizaciones de apoyo a la primera infancia, trayectorias profesionales, becas de ECE, trayectorias profesionales)
- Encuestas de satisfacción del usuario alta/en ascenso a través del Portal para educadores
- Reducir el tiempo desde la presentación de BRC hasta su finalización





## Calidad del programa

**Los programas autorizados o financiados por el EEC favorecen la salud y la seguridad de los niños y brindan entornos de alta calidad que son culturalmente receptivos, inclusivos y respaldan el aprendizaje y desarrollo de los niños en asociación con las familias.**

### Acerca de

Los programas de cuidado y educación temprana de alta calidad trabajan con las familias para apoyar las necesidades únicas de los niños, brindar oportunidades seguras para que los niños aprendan, crezcan y exploren, y desarrollen las bases para el aprendizaje y la curiosidad de por vida. En el EEC, hay tres impulsores clave que respaldan e fomentan la calidad del programa: 1) reglamentaciones para el otorgamiento de licencias en materia de salud y seguridad; 2) inversiones en desarrollo, capacitación y apoyo de la fuerza laboral; y 3) apoyo a los líderes del programa en torno a la mejora continua de la calidad y el aprendizaje profesional.

Durante años, los estrictos requisitos de licencia de Massachusetts han logrado crear un ecosistema en el que muchos de sus programas autorizados cumplen con sólidos estándares de calidad; de hecho, cumplen con los estándares de calidad del programa de cuidado infantil militar de EE. UU., que es ampliamente reconocido por tener algunos de los estándares de calidad más elevados del país. Sin embargo, muchas de estas reglamentaciones están desactualizadas y necesitan modernizarse, un proceso que el EEC inició en 2024 y continuará durante los próximos años en todos los tipos de programas.



## Calidad del programa

Las habilidades profesionales de los educadores impulsan su capacidad para crear entornos de aprendizaje y cuidado de alta calidad. El personal del EEC brinda una cantidad significativa de asistencia técnica al personal y liderazgo de programas de cuidado infantil, OST y residenciales, y en los últimos años ha aumentado su inversión en personal regional para brindar estos apoyos, incluido el mantenimiento de un equipo de calidad regional, la incorporación de especialistas en salud conductual y la colaboración con socios externos, incluidos los Centros de Desarrollo Profesional (PDC) regionales, la Academia de Desarrollo Profesional Estatal (la Academia), las Organizaciones de Apoyo a la Primera Infancia (ECSO), los Beneficiarios de Salud Mental de la Primera Infancia (ECMH) y los Sistemas de FCC. La nueva credencial de educador también definirá estándares sobre las habilidades de los educadores para respaldar la calidad del programa y alinearse con las nuevas oportunidades de aprendizaje profesional.

El EEC también entiende que la eficacia de los educadores depende de las oportunidades de aprendizaje profesional y de los programas de apoyo que brindan a su personal. Además, ha centrado especial atención en garantizar que la nueva credencial respalde las habilidades que el liderazgo educativo necesita para gestionar eficazmente el aprendizaje profesional, utilizando la Mejora Continua de la Calidad (CQI) como marco para la planificación. El EEC ayudará a los programas a utilizar los ciclos continuos de CQI para desarrollar el aprendizaje profesional y el apoyo a nivel del programa, un proceso que está reemplazando al antiguo Sistema de Mejora de la Calificación de Calidad (QRIS) como una estrategia para mejorar la calidad de todos los programas de cuidado y educación temprana. Las iniciativas actuales se están utilizando para poner a prueba una variedad de apoyos de calidad del

EEC y otras entidades de aprendizaje profesional contratadas, incluida la incorporación de expectativas del personal y la capacitación en CQI en los contratos de la CCFA, así como la integración de apoyos de calidad en subvenciones que favorecen las colaboraciones entre distritos y proveedores comunitarios para expandir la educación preescolar y mejorar la enseñanza del lenguaje y la alfabetización.

### Programas e iniciativas actuales

- **Actualización de las reglamentaciones para el otorgamiento de licencias del EEC:** el EEC está en el proceso de revisar y actualizar las reglamentaciones para el otorgamiento de licencias, las políticas y los procedimientos correspondientes y las reglamentaciones de cumplimiento para programas residenciales y de colocación, los programas de FCC y los programas basados en centros (cuidado infantil y OST). Este es un proyecto a largo plazo que afectará a todos los programas autorizados y establecerá estándares actualizados de salud, seguridad, personal y desarrollo infantil para respaldar una mejor calidad del programa en todo el estado. El EEC ha logrado avances significativos durante el último año actualizando su normativa residencial, que no había sido revisada exhaustivamente desde 1995. La agencia está centrando una participación significativa en su proceso de revisión y modificación, a través de encuestas, grupos de trabajo de proveedores, discusiones con agencias hermanas, visitas a programas y conversaciones con grupos comerciales y de defensa. A partir de este compromiso, la agencia identificó tres áreas principales de reforma: 1) modernizar el lenguaje, promover la inclusión y mejorar la alineación con las agencias hermanas; 2) incorporar una perspectiva atenta al tratamiento de traumas, la permanencia y las mejores prácticas para brindar el mejor apoyo a los niños y al personal; y 3) mejorar la claridad para promover el



## Calidad del programa

cumplimiento, la transparencia y la responsabilidad. Está previsto que estas reglamentaciones se promulguen y entren en vigor en 2026, cuando la agencia cambiará su enfoque a las reglamentaciones de FCC.

- **Alineación de las nuevas credenciales del EEC con las expectativas de calidad del programa:** el nuevo sistema de credenciales del EEC alineará las expectativas de los educadores en diferentes niveles de experiencia con expectativas claras de calidad del programa.
- **Apoyo a los PDC regionales y a la Academia:** el EEC financia estos centros, que proporcionan una sólida infraestructura de desarrollo profesional y capacitación en todo el estado. En el año fiscal 2025, los PDC y la Academia ofrecieron 467 capacitaciones, el 50 % de las cuales se ofrecieron en idiomas distintos del inglés, logrando tener un alcance de más de 9000 miembros del personal de cuidado y educación temprana, y brindaron más de 13 000 horas de capacitación. Las próximas ofertas incluirán la gestión de CQI continua y el apoyo al avance de credenciales.
- **Apoyo a los sistemas de ECSO y FCC:** el EEC financia estas organizaciones, que brindan capacitación y entrenamiento intensivo a líderes educativos en la gestión e inversión en el aprendizaje profesional continuo de su personal. En el año fiscal 2025, las ECSO llegaron a 72 líderes de programas y 313 aulas.
- **Iniciativa de Asociación Preescolar Comunitaria:** las subvenciones de la CPPI apoyan la colaboración entre distritos y con programas privados de educación temprana para crear programas preescolares de alta calidad a través de inversiones en planes de estudios, desarrollo profesional y apoyos integrados al trabajo para educadores.

- **Lanzamiento de alfabetización - Éxito en la lectura desde los 3 años hasta el tercer grado:** La gobernadora Healey estableció esta iniciativa en 2024 como una iniciativa intersecretarial de varios años para brindar a los programas preescolares de Massachusetts acceso a instrucción de lectura basada en evidencia y de alta calidad a través de materiales de alfabetización, apoyo técnico, capacitación y desarrollo profesional para educadores. La programación incluye subvenciones de la Asociación para el Éxito de Lectura en Massachusetts (PRISM) e Institutos de Alfabetización. En 2025, 53 distritos escolares y colaboraciones recibieron \$12,9 millones en subvenciones de PRISM I, II y III.
- **Inversión en el cuidado atento al tratamiento de traumas:** a través de la financiación del presupuesto del año fiscal 2025 y una nueva asociación con el Centro de Trauma y Bienestar Infantil de la Oficina del Defensor del Niño (OCA), el EEC está aumentando la inversión en la capacitación de educadores tempranos en el cuidado atento al tratamiento de traumas.
- **Subvención para la salud mental en la primera infancia:** el programa de subvenciones del ECMH apoya a las organizaciones para brindar asesoramiento directo y capacitación a los programas en apoyo de las mejores prácticas en torno al trabajo con niños que presentan una variedad de necesidades y comportamientos de salud mental.
- **Desarrollo de un marco de salud mental desde el nacimiento hasta la universidad:** en el año fiscal 2025, la administración Healey-Driscoll obtuvo \$5 millones para desarrollar un Marco de Salud Mental desde el nacimiento hasta la universidad. El EEC está trabajando en este marco en colaboración con el Departamento de Educación Primaria y Secundaria y el Departamento de Educación Superior.



## Calidad del programa

### Hitos recientes

- **Se aumentaron las subvenciones para servicios de consulta de salud mental en la primera infancia:** la Administración Healey-Driscoll aumentó estas subvenciones, utilizadas para capacitar a los proveedores y mejorar los procesos del programa para promover el bienestar socioemocional, conductual y del desarrollo de los bebés y niños pequeños, de \$3,5 millones en el año fiscal 2023 a \$5 millones en el año fiscal 2026.
- **Se lanzó la iniciativa Estrategias para la capacitación de educadores tempranos atenta al tratamiento de traumas (STREET):** en 2025, el EEC colaboró con la OCA para desarrollar e implementar la Iniciativa STREET. Esta iniciativa se centró en la capacitación y asistencia técnica sobre traumas, la igualdad y la resiliencia para adultos que trabajan con niños en programas autorizados por el EEC y el personal del EEC que los apoya, incluidos licenciarios e investigadores, especialistas en salud conductual y especialistas en desarrollo profesional.
- **Se consiguieron nuevos contratos con la CCFA con criterios de calidad:** en 2024, el EEC volvió a conseguir contratos de la CCFA del estado con proveedores de cuidado infantil por primera vez en 15 años, instituyendo expectativas de personal para los programas y el personal, estableciendo criterios de capacitación y desarrollo profesional e introduciendo Indicadores Clave de Desempeño (KPI) y un enfoque colaborativo para monitorear el desempeño continuo, la efectividad del programa y el cumplimiento de los requisitos básicos del servicio.
- **Se desarrollaron pautas para el plan de estudios:** en 2025, el EEC trabajó con los Institutos Americanos de Investigación (AIR) para crear una pauta para el plan de estudios, que la agencia utilizará para examinar cómo los planes de estudios abordan los criterios de calidad del EEC.





## Calidad del programa

**Metas a 5 años** Para aprovechar los avances recientes y continuar aumentando el número de programas de cuidado y educación temprana de calidad durante los próximos cinco años, el EEC ha identificado los siguientes objetivos y acciones:

Acciones clave, 2026-2030

- Completar e implementar nuevas reglamentaciones para el otorgamiento de licencias para programas residenciales, de FCC, basados en centros y OST
- Fortalecer los sistemas de apoyo estatales y regionales para brindar asistencia técnica y capacitación a todos los programas sobre regulación e implementación de políticas, incluida la participación externa durante el proceso de actualización de las reglamentaciones

- Brindar asistencia técnica, orientación, capacitación y oportunidades de tutoría para el personal y el liderazgo educativo, en colaboración con la educación superior y otros socios, para así fortalecer las habilidades del personal
- Desarrollar e implementar nuevos LMS
- Continuar el desarrollo y la implementación de los Institutos de Lanzamiento de Alfabetización y las subvenciones de PRISM
- Implementar credenciales de educador de cuidado infantil y liderazgo educativo
- Implementar sistemas de apoyo piloto dentro de iniciativas de financiación, identificar los sistemas de apoyo más eficaces y ampliarlos hasta lograr la participación de todo el sistema

- Revisar la financiación del EEC para identificar oportunidades para orientar mejor las inversiones en calidad
- Establecer un marco basado en datos para realizar el seguimiento del impacto de la financiación

Objetivos

### Objetivo 1

Los programas tendrán tiempo y apoyo suficientes para cumplir con los estándares estatales actualizados de seguridad, prácticas receptivas y apropiadas y asociaciones con las familias.

### Objetivo 2

Los educadores, los trabajadores de cuidado directo, los líderes del programa y el personal del sistema de FCC tendrán acceso y participarán en capacitaciones y asistencia técnica para favorecer el desarrollo continuo de habilidades.

### Objetivo 3

Se dará apoyo al liderazgo del programa y al personal del sistema de FCC en la planificación y organización del aprendizaje profesional a nivel del programa y en la aplicación de apoyos en el trabajo para lograr una mejora continua de la calidad.

### Objetivo 4

El EEC gestionará la financiación estratégicamente para apoyar las inversiones del programa en áreas que impulsan la calidad, como la remuneración total, el desarrollo profesional, el plan de estudios y los servicios integrales.





## Calidad del programa

### Resultados/Medidas

El EEC aún no realiza un seguimiento a nivel de toda la agencia de las medidas de **Calidad del programa** en su tablero de KPI.

Durante los próximos cinco años, el EEC desarrollará la capacidad de medir y hacer un seguimiento del progreso hacia los siguientes resultados para medir el progreso en sus objetivos y acciones de **Calidad del programa**:

- Aumentar la cantidad de programas alcanzados por los apoyos programáticos financiados por el EEC (por ejemplo, Centros de Desarrollo Profesional, Consulta de Salud Mental en la Primera Infancia, Organizaciones de Apoyo a la Primera Infancia, *Coaching* del Modelo Piramidal, Sistemas de FCC)
- Mejorar/alcanzar resultados positivos en medidas clave de salud y seguridad del programa
- Aumentar el número de sesiones de asistencia técnica, *coaching* y capacitación brindadas y de las tasas de participación
- Mejorar/alcanzar resultados positivos en las medidas estandarizadas de observación de la calidad del programa
- Aumentar el número de programas que utilizan planes de estudios de alta calidad

### Calidad del programa

## Iniciativas de calidad del EEC en el año fiscal 2025

Subvenciones de la Iniciativa de Asociación Preescolar Comunitaria (CPPI) alcanzadas  
**3249 NIÑOS Y 217 AULAS.**



385 programas recibieron

**5204 HORAS**

de servicios de consulta de Salud Mental de la Primera Infancia.



Organizaciones de apoyo a la primera infancia (ECSO) contactadas  
**72 LÍDERES DE PROGRAMAS Y 313 AULAS.**



**15 DISTRITOS**

recibieron subvenciones de la Asociación para el Éxito de Lectura en Massachusetts (PRISM) I.



**9709 EDUCADORES Y PERSONAL**

inscritos en 467 capacitaciones ofrecidas por los Centros de Desarrollo Profesional y la Academia.



**20 253 NIÑOS**

recibieron servicios en las vacantes contratadas a través de la nueva contratación de la agencia en noviembre de 2024 con mayores expectativas de calidad.

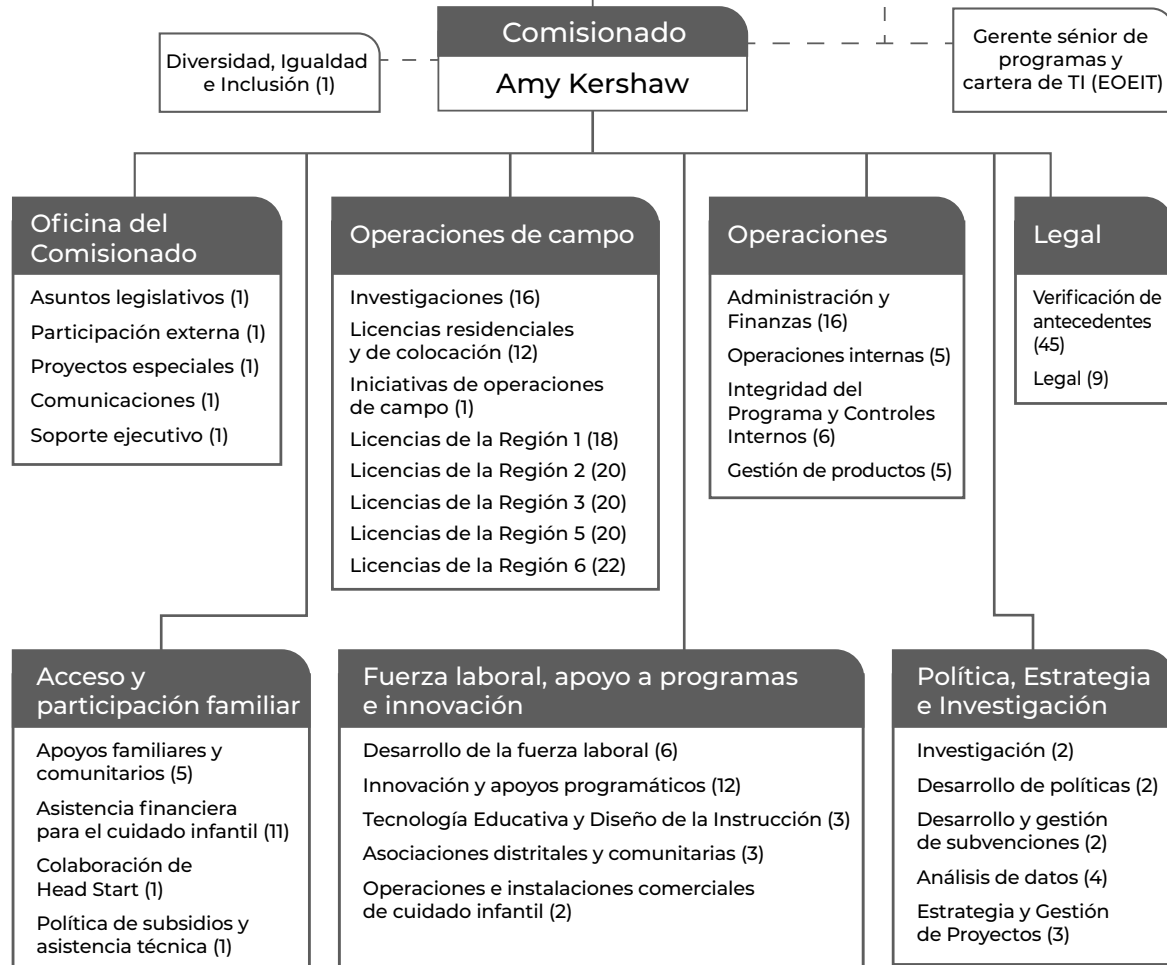




## Organigrama del Departamento de Cuidado y Educación Temprana

Junta de Cuidado y Educación Temprana

Oficina Ejecutiva de Educación



# Infraestructura de la agencia

**El EEC tiene suficiente capacidad interna, estructuras organizativas y diversas perspectivas y experiencia para lograr su misión y objetivos estratégicos.**

## Acerca de

La creciente inversión y participación en el sector de cuidado y educación temprana requiere una infraestructura y una dotación de personal más amplias en el sistema estatal para respaldar la supervisión e implementación de subvenciones, políticas, reglamentaciones, actividades de investigación y apoyos para las familias y los programas.

El EEC se ha ampliado significativamente en los últimos años, con una plantilla actual de 288 empleados distribuidos en una oficina central y cinco oficinas regionales. Este reciente crecimiento incluyó la creación de tres nuevos equipos en el EEC: Acceso y Participación Familiar; Producto; y Políticas, Investigación y Análisis de Datos (ahora llamado Políticas, Estrategia e Investigación). Cada uno de ellos ha fortalecido la capacidad del EEC para brindar apoyo a las partes interesadas, actuar en respuesta en el sector, mejorar la experiencia del usuario en los sistemas tecnológicos y centrar los datos en su toma de decisiones.

Esta mayor capacidad de personal requiere un crecimiento paralelo de la infraestructura para respaldar el trabajo y las responsabilidades cada vez mayores de la agencia, incluida la gestión del conocimiento, las comunicaciones, la tecnología, la creación de cultura y el desarrollo profesional, que el EEC ha priorizado y seguirá priorizando en los próximos años. Las familias, los educadores





## Infraestructura de la agencia

y los proveedores describen la necesidad de seguir reduciendo las cargas administrativas, modernizar los sistemas y mejorar la comunicación para las familias, los programas y los educadores que interactúan con el EEC. Esto requiere una estrategia continua en el desarrollo del personal interno y los sistemas de apoyo, un diseño centrado en el usuario, aportes de la familia y los proveedores, y comunicaciones claras y constantes con todas las partes del sector.

Involucrar y representar una variedad de perspectivas también es clave para respaldar el trabajo de la agencia. Internamente, el Consejo de Diversidad, Igualdad, Inclusión y Pertenencia (DEIB) del EEC está trabajando para crear un entorno donde el personal se sienta incluido y valorado, y la agencia está reclutando personal con diversas perspectivas y experiencias en el sector para presentar informes sobre su trabajo. Externamente, el EEC está desarrollando y ampliando oportunidades auténticas de participación con familias, proveedores, personal, defensores de la comunidad, responsables y legisladores para ampliar la gama de perspectivas que considera e incluye en su toma de decisiones y garantizar que sus políticas e iniciativas reflejan mejor lo que el sector quiere y necesita.

### Programas e iniciativas actuales

- **Tablero de indicadores clave de rendimiento del EEC:** el EEC actualiza periódicamente este tablero de datos públicos, haciendo un seguimiento del progreso de las medidas alineadas con los objetivos y prioridades estratégicos del EEC, y aumentando la transparencia y el acceso público a las medidas de importancia.
- **Promoción de la investigación y la toma de decisiones basada en datos:** el EEC está desarrollando capacidad interna de investigación y datos para 1) respaldar mejor las asociaciones de investigación externas y ayudar a traducir los hallazgos en acciones, e 2) involucrar a los equipos de programas

internos para aplicar los principios de investigación y datos, y promover el aprendizaje y la mejora continuos.

- **Mejora de la investigación y la transparencia de los datos:** además del tablero de KPI, el EEC ha creado oportunidades para que las partes interesadas internas y externas interactúen y aprendan de las investigaciones y los datos del EEC. Esto incluye presentaciones ante la Junta Directiva y los consejos asesores del EEC sobre investigaciones en curso, así como la publicación de resúmenes de datos sobre programas clave del EEC y el desarrollo del sitio web de investigación y datos del EEC para incluir descripciones generales y resúmenes de iniciativas de investigación clave.
- **Desarrollo del Portal para las familias:** a través de la Ley FutureTech de la gobernadora Healey, el EEC está desarrollando un nuevo portal para las familias y un sistema de gestión de casos para los programas de la CCFA, construyendo así un sistema tecnológico más moderno, compatible con dispositivos móviles, accesible, multilingüe y digno.
- **Desarrollo del portal para educadores:** actualmente, el EEC está construyendo un nuevo portal para educadores con el objetivo de facilitar la administración del nuevo sistema de credenciales.
- **Participación externa:** el EEC organiza oportunidades periódicas para que las partes interesadas en el sector (educadores, proveedores, familias, defensores) conozcan el trabajo del EEC y compartan sus aportes para tener información sobre políticas y prácticas. Estas oportunidades incluyen las siguientes:
  - Grupos de supervisión creados a través de legislaciones, incluida la Comisión Asesora de Datos sobre Cuidado y Educación Temprana, el Consejo de la Fuerza Laboral de Cuidado y Educación Temprana, y el Consejo Asesor sobre Cuidado y Educación Temprana.



## Infraestructura de la agencia

- Grupos de proveedores, defensores y familias que ayudan al EEC a identificar desafíos en el sector y a discutir posibles soluciones, incluidos grupos focales y grupos de trabajo (Residencial y Colocación, Fuerza Laboral, Política, CCFA).
- Compromisos abiertos para compartir políticas o información nueva, incluidos seminarios web, horarios de oficina, capacitaciones y sesiones de escucha comunitaria.
- **Desarrollo de un nuevo Consejo Asesor Familiar:** el EEC está creando su primer Consejo Asesor Familiar formal para escuchar los aportes de las familias y los cuidadores y tener información sobre políticas y programas del EEC, promover la participación familiar en la toma de decisiones, informar la asignación de recursos a nivel estatal y fortalecer las asociaciones entre familias, proveedores y agencias estatales.
- **Grupo de trabajo interinstitucional sobre cuidado infantil y educación temprana:** el Grupo de Trabajo catalizó un enfoque global del gobierno hacia la educación temprana y el cuidado infantil, lo que dio como resultado nuevas colaboraciones, experiencia y uso compartido de recursos para aumentar la capacidad del EEC y abordar desafíos clave en el sector.
- **Se creó la División de Políticas, Investigación y Análisis de Datos:** en 2022, el EEC amplió su capacidad de datos e investigación mediante el lanzamiento de su División de Políticas, Investigación y Análisis de Datos (ahora llamada División de Políticas, Estrategia e Investigación). Este equipo lidera los esfuerzos para recopilar, analizar y aplicar investigaciones y datos para mejorar políticas, programas y servicios.
- **Se creó el equipo de Productos:** en 2023, el EEC creó un equipo de Productos dentro de la División de Operaciones para garantizar que sus sistemas tecnológicos sean fáciles de usar, estén accesibles y respondan a las necesidades de las familias, educadores y proveedores.
- **Se contrató al Director de Diversidad, Igualdad e Inclusión:** en 2024, el EEC contrató a su primer Director de Diversidad, Igualdad e Inclusión, para respaldar a la agencia en la incorporación de la diversidad, la igualdad, la inclusión y la pertenencia en todo su trabajo, interno y externo.
- **Se contrató al Director de Servicios Residenciales y Colocación:** en 2025, el EEC contrató a su primer Director de Servicios Residenciales y de Colocación, para supervisar la salud, la seguridad y el bienestar de los niños y jóvenes en cuidados residenciales y de colocación.
- **Se puso en marcha la Comisión Asesora de Datos:** la Comisión Asesora de Datos sobre Cuidado y Educación Temprana se creó como parte del presupuesto estatal del año fiscal 2025 de la Legislatura para hacer recomendaciones para mejorar el uso de datos a nivel estatal, de proveedores y de programas relacionados con el costo, la calidad y la utilización de los servicios de cuidado y educación temprana.

### Hitos recientes

- **Se creó la División de Acceso y Participación Familiar:** en 2022, el EEC creó el equipo de Acceso y Participación Familiar para mejorar el acceso y la experiencia de las familias en los programas y recursos de cuidado infantil, incluidas la CCFA, CFCE y otros programas comunitarios.



## Infraestructura de la agencia

- **Se lanzó el Tablero de KPI:** en 2024, el EEC creó el Tablero de KPI para compartir datos públicamente sobre medidas clave relacionadas con el cuidado y la educación temprana en toda la Mancomunidad.
- **Se publicó la agenda de investigación del EEC:** en 2024, el EEC desarrolló una agenda de investigación alineada con las prioridades estratégicas de la agencia. La agenda de investigación está diseñada para brindar transparencia a las brechas de conocimiento y alinear a los investigadores y otras partes interesadas detrás de algunas de las preguntas, esfuerzos y desafíos más urgentes que enfrenta el sector con el objetivo de promover el aprendizaje y la mejora continuos dentro y fuera del EEC.
- **Se publicaron resúmenes de datos del EEC:** en 2025, el EEC publicó tres informes de datos centrados en C3, CPPI y CCFA. Estos informes describen de manera general los programas existentes y los datos disponibles para generar mayor conciencia sobre los servicios del EEC y resumir los aprendizajes para las partes interesadas internas y externas.
- **Se retiró el Sistema de verificación de antecedentes existente:** en 2025, el EEC retiró su antiguo sistema de BRC y lo cambió por completo por un nuevo sistema (BRC Navigator) que mejora la eficiencia y la seguridad de los datos y permite tener una experiencia más rápida y fácil de usar para los solicitantes y el personal.





## Infraestructura de la agencia

**Metas a 5 años** Para aprovechar los avances recientes y continuar fortaleciendo la capacidad interna de la agencia durante los próximos cinco años, el EEC ha identificado los siguientes objetivos y acciones:

Acciones clave, 2026-2030

- Implementar programas internos de diversidad, igualdad, inclusión y pertenencia
- Ampliar la programación interna y los apoyos en torno al ciclo de vida/experiencia del personal
- Desarrollar e implementar una unidad interna de capacitación/desarrollo profesional del EEC
- Mejorar el acceso del personal del EEC a la información y a las guías de procedimientos

- Identificar los análisis y las investigaciones de apoyo necesarios para comprender el panorama, fundamentar las decisiones políticas, evaluar la eficacia del programa y realizar un seguimiento del progreso hacia los objetivos
- Identificar necesidades de datos adicionales y agilizar la recopilación de datos para minimizar la carga y redundancia
- Mejorar la calidad de los datos y modernizar los sistemas tecnológicos
- Ampliar el acceso público a los datos y análisis del EEC, incluidas las renovaciones de programas residenciales y de colocación, para la rendición de cuentas externa
- Crear y usar los KPI para hacer un seguimiento del progreso y la participación

- Lanzar un nuevo Consejo Asesor Familiar
- Continuar facilitando y utilizando el Consejo Asesor Familiar, el Consejo de la Fuerza Laboral, el Consejo Asesor y la Comisión Asesora de Datos para compartir información y recopilar comentarios
- Continuar desarrollando y utilizando los grupos de trabajo del EEC (Residencial y Colocación, Fuerza Laboral, Políticas, CCFA) para profundizar la comprensión de los desafíos y las necesidades clave
- Fortalecer los canales de participación existentes e identificar vías adicionales para la participación bidireccional con la comunidad
- Mejorar la cadencia y la claridad de las comunicaciones digitales para todas las partes interesadas

- Construir y mantener portales externos (para las familias, educadores, sistema de gestión del aprendizaje)
- Construir y mantener sistemas internos de intercambio de información (intranet)
- Actualizar y mejorar la tecnología/los sistemas existentes y explorar la tecnología emergente

Objetivos

### Objetivo 1

El personal del EEC prosperará como miembro de una comunidad inclusiva del EEC y tendrá acceso a recursos, información y oportunidades de desarrollo profesional que los ayude a tener éxito en sus funciones, avanzar en sus carreras e incorporar la inclusión y la igualdad en su trabajo.

### Objetivo 2

El EEC utilizará evidencia y datos para fundamentar la toma de decisiones continua y analizar la eficacia de sus programas, políticas e inversiones.

### Objetivo 3

Los proveedores, defensores, investigadores, legisladores y familias podrán interactuar con datos e investigaciones que les ayuden a comprender el trabajo del EEC y el sector de la educación temprana.

### Objetivo 4

Los programas, los educadores y las familias tendrán oportunidades significativas de interactuar con el EEC y compartir sus ideas, para centrar mejor sus voces en los servicios, las políticas y las iniciativas del EEC.

### Objetivo 5

El EEC contará con sistemas tecnológicos actualizados que mejorarán la experiencia del usuario interno y externo, reducirán la carga administrativa y mejorarán el acceso de la agencia a datos de calidad.





## Infraestructura de la agencia

### Resultados/Medidas

El EEC aún no realiza un seguimiento a nivel de toda la agencia de las medidas de **Infraestructura de la agencia** en su tablero de KPI.

Durante los próximos cinco años, el EEC desarrollará la capacidad de medir y hacer un seguimiento del progreso hacia los siguientes resultados para medir el progreso en sus objetivos y acciones de **Infraestructura de la agencia**:

- Resultados positivos/en ascenso en la encuesta sobre el clima laboral en torno a sentimientos de pertenencia, apoyo y oportunidades de desarrollo.
- Resultados positivos en la encuesta al personal sobre el grado en que los datos y la investigación sirven de información para las decisiones actuales.
- Aumento del número de usuarios en el tablero de KPI.
- Resultados elevados/en ascenso en las encuestas de satisfacción de las partes interesadas para los sistemas tecnológicos del EEC.



---

# Conclusión

El EEC ha logrado avances significativos en los últimos años para mejorar el acceso, la asequibilidad, la estabilidad del programa, el apoyo a la fuerza laboral, la calidad del programa y su infraestructura interna; un trabajo que la agencia está ansiosa por continuar y profundizar durante los próximos cinco años en colaboración con sus socios y partes interesadas en todo el estado. Con este Plan de acción estratégica, la agencia tiene una hoja de ruta para:

- Continuar aumentando la capacidad de los programas de cuidado infantil de Massachusetts, especialmente en áreas que actualmente carecen de suficientes vacantes de cuidado infantil.
- Ayudar a más familias a encontrar e inscribirse en servicios de cuidado infantil asequibles que satisfagan sus necesidades.
- Brindar apoyo para que programas nuevos y existentes de educación temprana y cuidado infantil se abran y permanezcan abiertos.
- Promover la fuerza laboral con mejores experiencias de incorporación, desarrollo profesional y oportunidades de avance profesional.
- Implementar reglamentaciones para el otorgamiento de licencias actualizadas para reflejar las mejores prácticas modernas en materia de salud, seguridad y asociaciones familiares.
- Ampliar el acceso a la evidencia, los datos y la investigación sobre el sector del cuidado y la educación temprana.
- Centrar las voces de los programas, los educadores y las familias en los servicios, políticas e iniciativas del EEC.

A través de este trabajo, el EEC continuará avanzando hacia su visión, donde los niños, los jóvenes y las familias alcancen su máximo potencial ahora y en el futuro.



MASSACHUSETTS  
**Department of  
Early Education and Care**