

# 自宅での自己検査

## iHealth 新型コロナウイルス感染症自己検査の使い方

1

### ステップ 1： 検査キットの準備

検査パッケージには検査キット 1 または 検査キット 2 があります。受け取った検査キットの種類ごとのステップに正しく従ってください。

検査キット 1 のセットには以下が含まれます：



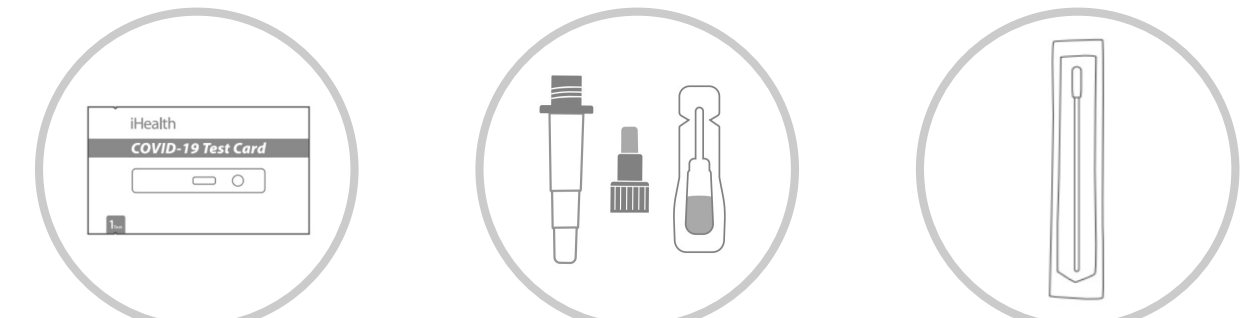
新型コロナウイルス  
感染症検査カード

検査液入りチューブ

スワブ

検査の準備ができたなら新型コロナウイルス感染症検査カードのアルミ袋を開けます  
ステップ 2 検体の採取に進んでください

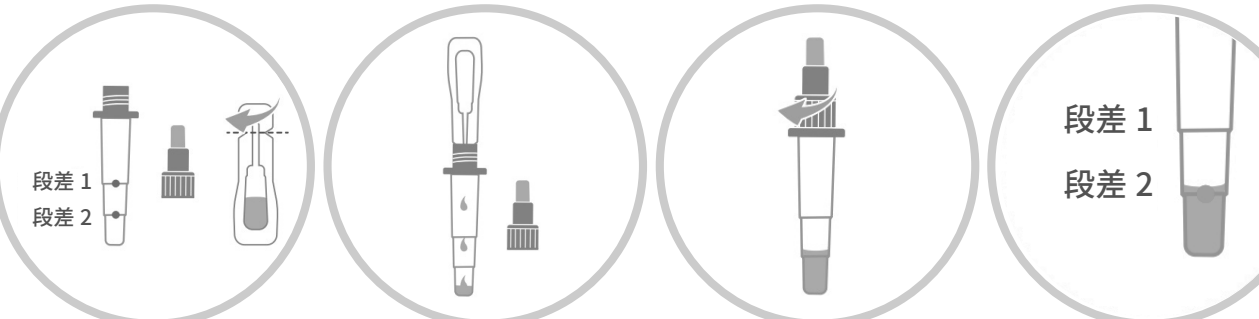
検査キット 2 には以下が含まれます：



新型コロナウイルス  
感染症検査カード

空のチューブと  
密封溶液

スワブ



段差 1

段差 2

2 つの段差の位置を確認します。密封溶液を搾り空のチューブに入れます  
液体が段差 2 を超えることを確認してください \*

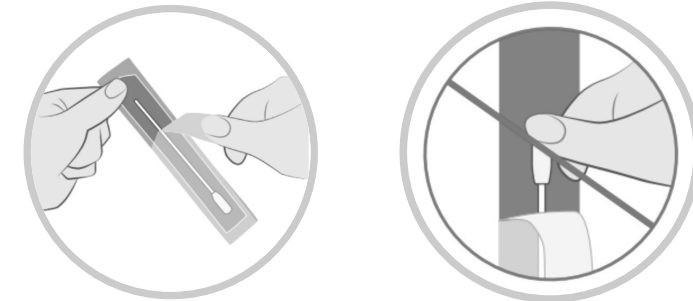
検査の準備ができたなら新型コロナウイルス感染症検査カードのアルミ袋を開けます

ステップ 2 検体の採取に進んでください

\* 液体が段差 2 を超えていれば問題ありません。ただし液体が段差 2 を下回ったら検査を進めないでください。偽の結果が出たり、結果が無効になる場合があります。

2

### ステップ 2： 検体の採取



パッケージからスワブを取り出します  
スワブの先端を指で触らないこと  
スワブのパッケージは捨てず後で使用します



スワブの先端全体 (通常 1/2~3/4 インチ) を鼻腔にそっと挿入します

小児では鼻腔に挿入できるスワブの長さが 3/4 インチ未満になることがあります。拭う際にお子様のお顔を押しさえてもらう人が必要になることがあります

鼻腔の内側をスワブで 5 回以上、円を描くようにして擦り取ります  
しっかり、ゆっくりと擦り取ります -15 秒以上かけて検体を採取します。  
スワブで鼻腔液を完全に採取してください  
同じスワブで、もう一方の鼻腔でも同様に採取します



ゆっくりと擦り  
取ります  
x5

ゆっくりと擦り  
取ります  
x5

スワブで十分な量の検体を採取しないと誤った結果となる場合があります

3

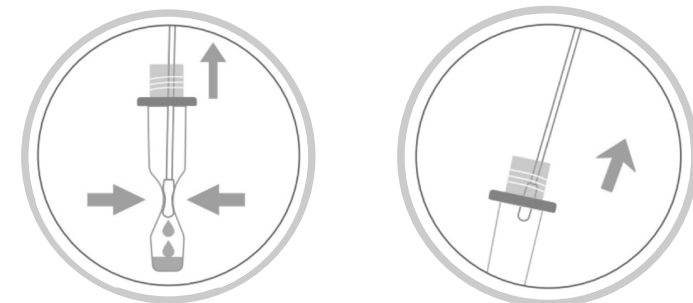
### ステップ 3： 検体の処理



チューブを立ててテーブルに当ててから、大きなオレンジ色のキャップを回して開けます



チューブの底でスワブを 15 回以上かき混ぜます



チューブを両側からぎゅっと抑えて、スワブからできるだけたくさんの検体を絞り出します  
スワブを絞らないと十分な量の検体を採取できず、検査を正しく行えない場合があります



スワブを抜き、大きなオレンジ色のキャップでチューブを締めます

スワブをパッケージに戻してから廃棄します

4

### ステップ 4： 検体の滴下



チューブに検体が入りました

検体を検査するには、チューブの小さな白色のキャップを回して開け、検体を 3 滴、新型コロナウイルス感染症検査カードの検体ポートに垂らし、

小さな白色のキャップを締めます

結果が出るまで 15 分待ちます

検体ポートに検体を垂らしたらすぐにタイマーを開始します。結果は 15 分で出ますが、30 分後には効力を失います。15 分経つ前や 30 分を過ぎてから結果を見ると、偽陰性または偽陽性の結果が出る可能性があります。

### 結果の判定

新型コロナウイルス感染症検査 15 分 3 滴

#### 陽性の結果



T の線がぼやけていることがあります。  
結果が陽性の場合には C の線と T の線が両方出ます。結果が陽性ということは新型コロナウイルス感染症に対して陽性反応が出ているということです。

mass.gov/COVIDselftest にアクセスして、どうすべきかを確認してください。特に新型コロナウイルス感染症によって重症化するリスクのある持病がある方は、かかりつけの医療提供者に結果が陽性であったことを伝えてください。

結果が無効である場合：線が全くない場合や T の線しか出ていない場合は検査が正確に行えていません。新しい検査キットで再検査する必要があります。新しい検査も無効だった場合は、検査センターで検査を受けるか、かかりつけ医療提供者に連絡してください。

検査キットの廃棄：検査が終わったら検査キットの内容物はゴミ箱に捨ててください。

#### 陰性の結果



結果が陰性の場合には C の線だけが出ます。結果が陰性ということは新型コロナウイルス感染症に対して陰性が推定されるということです。

結果が陰性の場合、新型コロナウイルスへの感染を完全に否定するものではありません。新型コロナウイルス感染症の症状がある場合、特に新型コロナウイルスに感染した人と接触したことが分かっている場合は、検査センターで検査を受けるか、1~2 日後に再度検査して、かかりつけの医療提供者に相談してください。

詳しくは [mass.gov/COVID19selftest](https://mass.gov/COVID19selftest) をご覧ください

