

دليل إجراءات الإصدار الثاني من البرنامج (MVP 2.0)

٢٠٢٥-٢٠٢٦

إرشادات لمدير المشروعات البلديين ومقدم خدمات التخطيط



MVP
Municipal Vulnerability
Preparedness

نبذة عن الإصدار الثاني من البرنامج (MVP 2.0)

يقدم برنامج منحة الاستعداد ومعالجة نقاط الضعف للبلديات (MVP) دعمًا للمدن والبلدات في ولاية ماساتشوستس لبناء مرونة لمواجهة تغير المناخ. أصبحت المجتمعات التي أكملت برنامج تخطيط الاستعداد ومعالجة نقاط الضعف للبلديات - الإصدار الأول (MVP 1.0) معتمدة، وتحمل الآن صفة مجتمع برنامج (MVP). وأصبحت أيضًا مؤهلة للحصول على تمويل مستقبلي لإكمال مشروعات المرونة. شاركت كل بلدية تقريبًا في ولاية ماساتشوستس في الإصدار الأول من البرنامج (MVP 1.0) منذ عام ٢٠١٧. وأصبحت فرصة المشاركة في الإصدار الثاني المُحدَّث من البرامج (MVP 2.0) متاحة للمجتمعات ابتداءً من عام ٢٠٢٣. يبني الإصدار الثاني من البرنامج (MVP 2.0) على الجهود التي بذلتها المجتمعات حتى الآن، ويسد الفجوات في إجراءات الإصدار الأول من البرنامج (MVP 1.0)، ويدعم المجتمعات بإجراءات وأدوات وموارد جديدة لبناء المرونة.

يتولى المكتب التنفيذي لشؤون البيئة بولاية ماساتشوستس (EEA) إدارة البرنامج (MVP). تفضل بزيارة [الموقع الإلكتروني لبرنامج \(MVP\)](#) للاطلاع على مزيد من التفاصيل.

يوصل الإصدار الثاني من برنامج (MVP 2.0) دعم المجتمعات بولاية ماساتشوستس في بناء المرونة لمواجهة تغير المناخ.

جدول المحتويات



لِمَنْ أُعِدَّ دليل إجراءات الإصدار الثاني من البرنامج (MVP 2.0)؟

يوفر دليل الإجراءات إرشادات متعمقة لمديري المشروعات البلديين ومقدمي خدمات التخطيط.

نوصي أعضاء الفريق الأساسي بقراءة [ملخص إجراءات الإصدار الثاني من البرنامج \(MVP 2.0\)](#).

مقدمة	٠٤
نظرة عامة على إجراءات الإصدار الثاني من البرنامج (MVP 2.0)	٠٧
الأطراف المشاركة	٠٩
الجدول الزمني	١٠
الأدوات	١١
نقاط التحقق والتقديمات	١٣
الارتكاز على الإنصاف	١٥
المصطلحات والمفاهيم الأساسية	١٦
الخطوة ١ - البدء في بناء فريقك	١٨
الخطوة ٢ - تحديد الخبرات الحياتية	٢٣
الخطوة ٣ - تعيين بقية أعضاء فريقك	٢٥
الخطوة ٤ - بدء التعاون	٣٠
الخطوة ٥ - الكشف عن المرونة الاجتماعية	٣٢
الخطوة ٦ - إعادة النظر في أولويات مرونة المجتمع	٣٥
الخطوة ٧ - اختيار مشروع ناشئ	٣٨
الخطوة ٨ - وضع خطة تنفيذ	٤٠
الخطوة ٩ - تنفيذ مشروع ناشئ	٤٢
الخطوة ١٠ - التأمل والتعديل والخطوات التالية	٤٣
بيانات الاتصال بفريق (MVP)	٤٥

مواصلة بناء مرونة المجتمع لمواجهة تغير المناخ

تعمل المدن والبلدات في مختلف أنحاء ولاية ماساتشوستس على تحديد نقاط الضعف المناخية والاستثمار في مرونة المجتمع. يعتمد الإصدار الثاني من البرنامج (MVP 2.0) على الجهود التي بذلتها المجتمعات حتى الآن، ويدعم المجتمعات بوسائل وأدوات وموارد جديدة لبناء المرونة المناخية. وعلى وجه الخصوص، يُعد الإصدار الثاني من البرنامج (MVP 2.0) وسيلة متاحة لك لإعادة النظر في أولويات مرونة المجتمع مع التركيز على الإنصاف وتطبيق هذه الأولويات على أرض الواقع من خلال إعداد مشروعات وتنفيذها.

الإصدار الثاني من البرنامج (MVP 2.0)

- يضم فريقًا مجتمعيًا يتولى بذل جهودًا منصفة في لتحقيق المرونة المناخية.
- يقدم التدريب على بناء المرونة المناخية والإنصاف والعدالة المناخية.
- يُعيد النظر في أولويات المرونة بمشاركة المجتمع الأوسع نطاقًا.
- يساعد البلدية والمجتمع في التعاون معًا على إعداد وتنفيذ مشروع يبني مرونة المجتمع، وذلك مع ضمان توفير تمويل للتنفيذ.
- يقدم إجراءات يمكن تكرارها في منح الجهود المستقبلية.

سيختلف المنهج الذي ستتبعه العديد من المجتمعات في هذا الإصدار الثاني عن المنهج الذي اتبعته في الإصدار الأول من البرنامج (MVP 1.0).

ومرونة المجتمع. سيركز أعضاء هذا الفريق معًا على التواصل مع أفراد المجتمع والتعاون معه وزيادة الأصوات المشاركة في جهود المرونة المناخية.

كيف يختلف الإصدار الثاني من البرنامج (MVP 2.0) عن الإصدار الأول (MVP 1.0)؟

الإصدار الثاني (MVP 2.0) ليس مجرد إجراءات تخطيط تقليدية! ستعيد النظر في أولويات المرونة الخاصة بك، ولكن اعلم أن الإصدار الثاني من البرنامج (MVP 2.0) لا يشمل وضع خطة أو تحديثها.

الإصدار الثاني (MVP 2.0) يُزيد مشاركة المجتمع. تركز الإجراءات على جمع آراء أفراد المجتمع الأوسع نطاقًا وتحديث الأفراد الأكثر تأثرًا بتغير المناخ.

الإصدار الثاني (MVP 2.0) يتناول المرونة الاجتماعية تناولاً أعمق. تساعد الإجراءات والأدوات في تحديد الأسباب الجذرية للضعف الاجتماعي والخطوات اللازمة لبناء مرونة المجتمع.

الإصدار الثاني (MVP 2.0) يركز على تطبيق الأولويات على أرض الواقع. يقدم البرنامج إرشاد وأدوات وتمويل مضمون لإكمال مشروع مرونة.

الإصدار الثاني (MVP 2.0) يبني الخبرة في فريق مجتمعي. بهذه الطريقة، تبقى الخبرة داخل المجتمع.

سيختلف المنهج الذي ستتبعه العديد من المجتمعات في هذا الإصدار الثاني عن المنهج الذي اتبعته في الإصدار الأول من البرنامج (MVP 1.0). ويعتمد هذا الإصدار الثاني على فهمك لظواهر الطقس المتطرفة وكيف تؤثر تلك الظواهر في البنية التحتية والأصول البيئية في مجتمعك، ويركز هذا الإصدار الثاني تركيزًا أكبر على إنشاء المرونة الاجتماعية. ويشمل هذا استكشاف العوامل المؤدية إلى وجود ضعف أو مرونة بالأفراد الذين يعيشون أو يعملون في مجتمعك.

ويشمل تناول قضايا مثل الأمن الغذائي والقدرة على تحمل تكاليف الإسكان والوصول إلى الإنترنت تناولاً أعمق، وفهم كيف تُشكّل تلك العوامل الخطوات المطلوبة لبناء مرونة محلية تواجه تغير المناخ.

كما تتطلب إجراءات الإصدار الثاني (MVP 2.0) إنشاء فريق أساسي يتمتع بعلاقات قوية مع المجتمعات التي ستتأثر التأثير الأكبر بتغير المناخ ومع مقدمي الخدمات الذين يملكون خبرة في تنسيق وتسهيل المشروعات المرتكزة على الإنصاف والإجراءات القائمة على المجتمع والمرونة المناخية

ماذا لو خطا مجتمعي بالفعل خطوات واسعة في التخطيط المناخي؟

لا يزال الإصدار الثاني (MVP 2.0) فعالاً! تهدف هذه المنحة إلى البناء على الجهود المبذولة بالفعل، وليس البدء من الصفر.

إذا أكمل مجتمعتك إجراءات تخطيط مناخي قوية ودامجة ومنصفة قائمة على المجتمع، ستوفر هذه المنحة تمويلاً لمواصلة بناء علاقات مع شركاء المجتمع وللعمل معاً على إعداد وتنفيذ مشروع مُحدّد يعزز أولويات مرونة المجتمع.

إذا أكمل مجتمعتك إجراءات تخطيط مناخي ولكن لم يشارك الأفراد الأكثر تضرراً من تغير المناخ (أو كانت مشاركتهم محدودة) في تحديد الأهداف والأولويات، ستوفر هذه المنحة تمويلاً وإجراءات للتأكد من أن الإجراءات التي ستُنقذ ستضع في اعتبارها احتياجات وأولويات سكان العدالة البيئية واحتياجات وأولويات المجموعات السكانية الأخرى ذات الأولوية. فإذا أُهمِلت أوجه عدم الإنصاف أثناء بناء المرونة المناخية، فقد تؤدي خطط المناخ إلى تفاقم نقاط الضعف المناخية بدلاً من حلها.

بعد إعادة النظر في أولويات مرونة المجتمع وتحديثها، ستقدم المنحة تمويلاً لإعداد وتنفيذ مشروع مُحدّد يتوافق مع أولوياتك المُحدّثة.

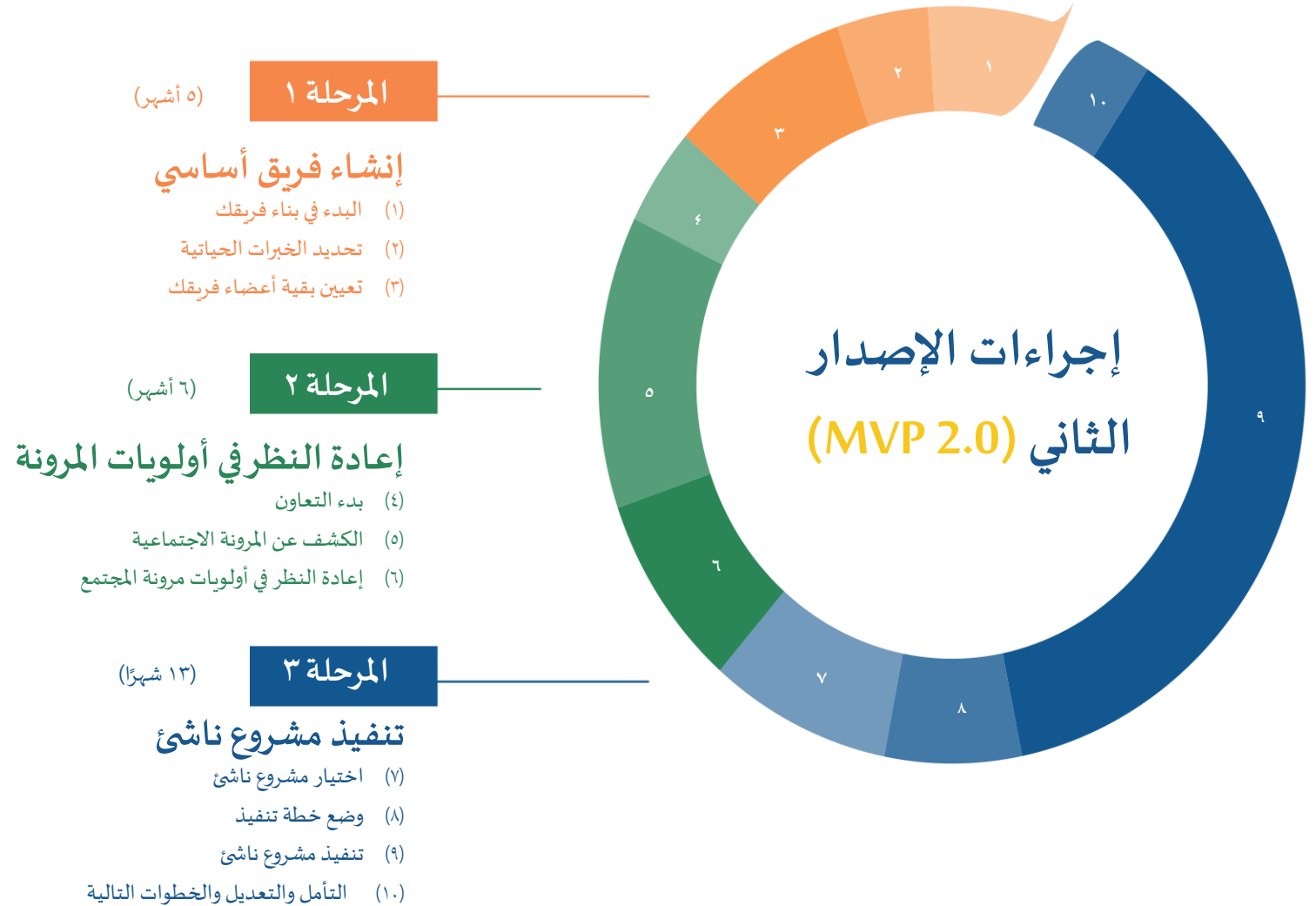
انظر طلب الاستجابات (RFR) في الإصدار الثاني من البرنامج (MVP 2.0) للاطلاع على خيارات تعديل نطاق المنحة لتلبية احتياجات مجتمعتك.

ماذا لو كنت قلقاً بشأن نطاق موارد وقدرات مجتمعي؟

نشجع المجتمعات الصغيرة أو المجتمعات المحدودة الموارد والقدرات على إكمال هذه الإجراءات كمنحة مناطقية. حيث تتلقى المنح المناطقية تمويلاً أكبر لتطبيق تلك الإجراءات وتمويلاً أكبر لإعداد وتنفيذ مشروع ناشئ (٥٠,٠٠٠ دولار لكل مجتمع). يجوز لأي منظمة تخطط مناطقية معتمدة في برنامج (MVP) تقديم طلب للحصول على تمويل لمشروعات مناطقية وتسهيل تنفيذها. ويمكنك في المنحة المناطقية بناء فريقك الأساسي مع موظفي البلدية ومنسقي التواصل المجتمعي من جميع المجتمعات المُدرّجة في المشروع المناطقية.

هذه الجهود جزء لا يتجزأ من كل جوانب الإدارة البلدية، ووثيقة الصلة بها.

هذه الجهود جزء لا يتجزأ من كل جوانب الإدارة البلدية، ووثيقة الصلة بها. سيدعم كل شيء ستقوم به في إجراءات الإصدار الثاني من البرنامج (MVP 2.0) الجهود الحالية والمستمرة في المجتمع، سواء كان ذلك تأمين تمويل مستقبلي (برنامج "MVP" أو لغيره) أو بناء هياكل ونظم لاستمرار مشاركة المجتمع أو بناء علاقات لزيادة المشاركة في الإجراءات الحكومية أو ضخ استثمارات في أنظمة وهياكل لإنشاء مستقبل صحي ونايظ بالحياة.



نظرة عامة على إجراءات الإصدار الثاني من البرنامج (MVP 2.0)

المرحلة ٢

ستتعرف في المرحلة ٢ على احتياجات مرونة المجتمع وستُحدِّث أولوياتك في المرونة.

ستبني في المرحلة ٢ على ما تحقق في الإصدار الأول من البرنامج (MVP 1.0) وعلى أي تخطيط للمرونة المناخية وُضِعَ منذ ذلك الحين، وذلك من خلال فهم العوامل المساهمة في الضعف الاجتماعي والمرونة الاجتماعي بين الأفراد الذين يعيشون ويعملون في مجتمعك فهماً أفضل. وستتضمن هذه الخطوة التواصل مع سكان العدالة البيئية والمجموعات السكانية ذات الأولوية الأخرى في مجتمعك أو منطقتك، والتحقق في بيانات المجتمع وبيانات المناخ.

ثم ستُحدِّث أولوياتك في المرونة المناخية التي حددها في الإصدار الأول من البرنامج (MVP 1.0) للتأكد من إدراج أي تقدم مُحَرَز ومعلومات جديدة فيها، وستُحدِّث أيضاً فهمك لاحتياجات مرونة المجتمع.

من المتوقع أن تستغرق المرحلة ٢ حوالي ستة أشهر.

المرحلة ٣

ستعمل في المرحلة ٣ على إعداد مشروع ناشئ وتنفيذه.

المشروع الناشئ مشروع يختاره الفريق الأساسي، ويهدف إلى تحقيق أولويات مرونة المجتمع، ويمكن إكماله في غضون ٩-١٠ أشهر. وستتلقى المجتمعات تمويلاً مضموناً بقيمة ٥٠,٠٠٠ دولار لإكمال مشروع ناشئ بدون الحاجة إلى أي مساهمة مالية محلية مطابقة. ستعمل في المرحلة ٣ على ابتكار فكرة (أفكار) مشروع محتملة، وعرض الفكرة (الأفكار) على المجتمع لتقييمها، واختيار مشروع، ووضع خطة تنفيذ، وتنفيذ مشروعك الناشئ.

تنتهي إجراءات الإصدار الثاني من البرنامج (MVP 2.0) بالتأمل فيما سار على ما يرام وكيف ستُعدَّل منهجك في برامج منح العمل المستقبلية أو جهود المرونة المناخية الأخرى.

من المتوقع أن تستغرق المرحلة ٣ حوالي ثلاثة عشر شهراً.

الإطار الزمني: تنقسم إجراءات الإصدار الثاني من البرنامج (MVP 2.0) إلى ثلاث مراحل. وأُعدَّت بحيث تُكَمَّل على مدار عامين، مع العلم أن بناء علاقات جديدة وزيادة مشاركة المجتمع الأوسع نطاقاً والعمل معاً على إعداد وتنفيذ مشروع يستغرق وقتاً طويلاً. ويجوز للمجتمعات طلب تمديد الإطار الزمني إذا لزم الأمر.

الدعم: ستحصل على وسائل دعم كثيرة في هذه الإجراءات! سيُخصَّص شريك إنصاف لكل بلدية أو منطقة، وسيكون هذا الشريك مدربك على الإنصاف والمشاركة الدامجة. كما سيساعدك مقدم خدمات التخطيط (الذي ستعيته أنت في الخطوة ١) في إدارة الإجراءات وتيسير تنفيذها. انظر شرح الأدوار في الصفحة التالية.

المرحلة ١

ستعمل في المرحلة ١ على إنشاء فريق أساسي.

الفريق الأساسي فريق مُكوَّن من موظفي البلدية وأفراد المجتمع الذين سيقودون إجراءات الإصدار الثاني من البرنامج (MVP 2.0). ستُعَيِّن أنت في المرحلة ١ مقدم خدمات تخطيط وستوظف أعضاء فريقك الأساسي البلدي. ثم ستعملون معاً على تحديد وجهات النظر التي من المهم إدراجها في الفريق الأساسي، وستوظفون منسقي التواصل مع المجتمع بالفريق الأساسي. منسقو التواصل مع المجتمع هم أعضاء في مجتمعك أو منطقتك ممن يرتبطون ارتباطاً قوياً بسكان العدالة البيئية والمجموعات السكانية ذات الأولوية الأخرى.

من المتوقع أن تستغرق المرحلة ١ حوالي خمسة أشهر.

ملاحظة: لإجراءات موصوفة وصفاً تفصيلياً في هذا الدليل. إضافة إلى هذا، يُرجى الاطلاع على [خريطة طريق الإصدار الثاني من البرنامج \(MVP 2.0\)](#) التي تعرض إحدى طرق تقسيم الخطوات والأدوار في كل اجتماع.



شرح الأطراف المشاركة

أعضاء الفريق الأساسي البلدي - هؤلاء هم أعضاء الفريق الأساسي البلدي. من المُفضَّل أن يضم فريقك موظفين يتواصلون بانتظام مع أفراد المجتمع، مثل الموظفين العاملين في إدارة الصحة أو إدارة التخطيط. ويجوز أن يكون هؤلاء الأعضاء من المتطوعين البلديين إذا كانت البلدية صغيرة. ويجوز تعويض المتطوعين البلديين من تمويل المنحة عن وقتهم.

فيما يلي شرح تفصيلي للأدوار المختلفة. تُشكّل الأدوار المذكورة في المربعات فريقك الأساسي. يظطلع كل شخص آخر بدور في دعم الفريق الأساسي.

منسقو التواصل مع المجتمع بالفريق الأساسي - منسقو التواصل مع المجتمع أعضاء في الفريق الأساسي ممن يرتبطون ارتباطاً قوياً بسكان العدالة البيئية والمجموعات السكانية ذات الأولوية الأخرى في مجتمعك أو منطقتك، ويستطيعون المساعدة في قيادة أو تيسير التواصل مع هذه المجتمعات. ويجب تعويض منسقي التواصل مع المجتمع عن وقتهم من تمويل المنحة.

مدير المشروعات البلدي - مدير المشروعات البلدي شخص يتولى قيادة المشروع نيابة عن البلدية أو المنطقة. ويتولى مسئولية التعاقد مع الولاية والتعاقد مع مقدمي الخدمات في المشروع. وسيعمل عن كئيب مع مقدم خدمات التخطيط وشريك الإنصاف على دعم الإجراءات وتنسيق الخدمات اللوجستية من طرف البلدية.

المنسق المناطقي بالبرنامج (MVP) - المنسقون المناطقيون بالبرنامج (MVP) موظفون تابعون للولاية يستطيعون الإجابة عن الأسئلة وتقديم الدعم طوال مدة البرنامج. وسيتواصل مدير المشروعات البلدي كل ثلاثة أشهر مع المنسقي المناطقي المُخصَّص له للتأكد من سير المشروع على المسار الصحيح.

شريك الإنصاف - يُخصَّص شريك إنصاف لكل بلدية أو منطقة في الإصدار الثاني من البرنامج (MVP 2.0). تتولى الولاية بنفسها تعيين شركاء الإنصاف (لن تتحمل البلديات مسئولية دفع تعويضات مالية لشركاء الإنصاف). يعمل شريك الإنصاف عن كئيب وثيق مع مقدم خدمات التخطيط والفريق الأساسي، ويساعد في تقديم التدريب والإرشاد بشأن أمور مثل فهم الضعف الاجتماعي والمشاركة الدامجة وقياس آثار المشروعات على الإنصاف.

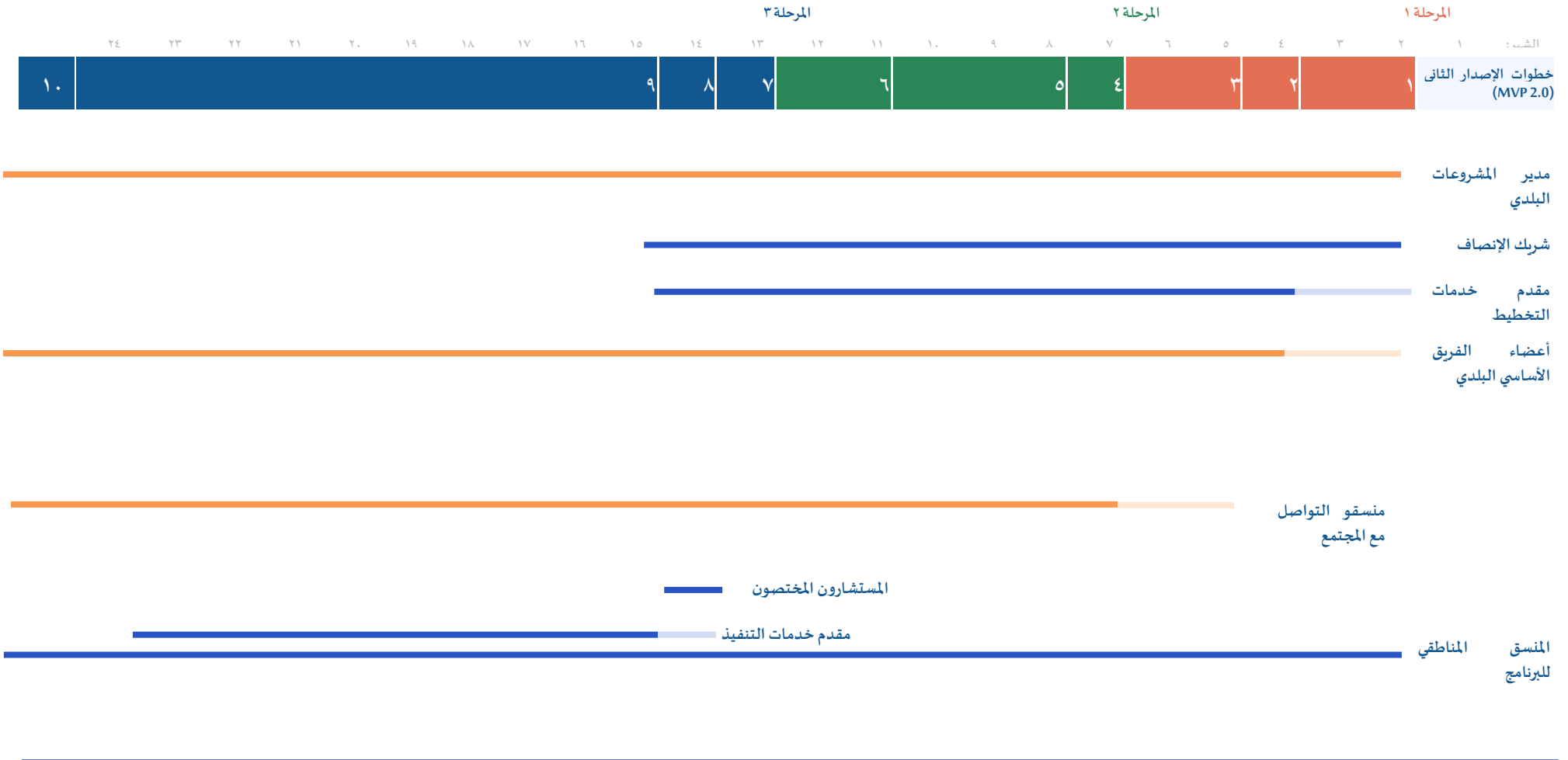
المستشارون المختصون - تملك الفرق الأساسية خيار تعيين مستشار مختص (مستشارين مختصين) في الخطوة ٨ لمساعدتهم بتقديم المشورة لهم في خطة تنفيذ مشروعهم الناشئ. هناك جزء صغير من تمويل المنحة مُخصَّص لدعم تعيين مستشار مختص (مستشارين مختصين).

مقدم خدمات التخطيط - ستعيّن كل بلدية أو منطقة مقدم خدمات تخطيط في الخطوة ١. وسيضطلع مقدم خدمات التخطيط بدور مدير المشروعات في إجراءات الإصدار الثاني من البرنامج (MVP 2.0) حتى خطوة وضع خطة تنفيذ مشروع ناشئ (الخطوة ٨). وسيعمل مقدم خدمات التخطيط على تيسير عقد المناقشات وتنسيق تقديم الخدمات اللوجستية والإشراف على إكمال التسليمات.

مقدم خدمات التنفيذ - مقدم خدمات التنفيذ شخص أو فريق ستوظفه البلدية أو المنطقة لتنفيذ مشروعها الناشئ في الخطوة ٩.

الجدول الزمني للإصدار الثاني (MVP 2.0)

يوضح المخطط البياني أدناه متى سيشارك كل شريك في الإجراءات. ومن المُقرَّر أن تستغرق الإجراءات عامين.



الخطوة ١: البدء في بناء فريقك الخطوة ٢: تحديد الخبرات الحياتية
الخطوة ٣: تعيين بقية أعضاء فريقك الخطوة ٤: بدء التعاون
الخطوة ٥: الكشف عن المرونة الاجتماعية

الخطوة ٦: إعادة النظر في أولويات مرونة المجتمع الخطوة ٧: اختيار مشروع ناشئ
الخطوة ٨: وضع خطة تنفيذ الخطوة ٩: تنفيذ مشروع ناشئ
الخطوة ١٠: التأمل والتعديل والخطوات التالية

الفريق الأساسي
دعم الفريق الأساسي
سيبدأ الشريك في الانضمام في هذه الخطوة

قائمة الأدوات والموارد

الأداة	الطرف المستهدف	الخطوة المستهدفة	الوصف
دليل إجراءات الإصدار الثاني من البرنامج (MVP 2.0)	مدير المشروعات البلدي ومقدم خدمات التخطيط	الإجراءات كلها	نظرة عامة مُفصَّلة على إجراءات الإصدار الثاني من البرنامج (MVP 2.0) التي تقدم الإرشاد لمدير المشروعات البلدي ومقدم خدمات التخطيط.
خارطة طريق الإصدار الثاني (MVP 2.0)	مدير المشروع البلدي ومقدم خدمات التخطيط	الإجراءات كلها	مورد يقسم الإجراءات في كل اجتماع (منهج اختياري) ويحدد الأدوار والمسئوليات والأطر الزمنية المُحدَّدة.
ملخص إجراءات الإصدار الثاني (MVP 2.0)	أعضاء الفريق الأساسي	الإجراءات كلها	نظرة عامة مختصرة على إجراءات الإصدار الثاني من البرنامج (MVP 2.0) لأعضاء الفريق الأساسي البلدي ومنسقي التواصل مع المجتمع.
موارد لتعيين مقدم خدمات التخطيط	مدير المشروعات البلدي	الخطوة ١	مجموعة من الموارد لدعم إجراءات تعيين مقدم خدمات التخطيط، وتشمل نموذج طلب العروض (RFP) ومؤهلات مقدمي الخدمات ونموذج ميزانية.
موارد لتعيين أعضاء الفريق الأساسي	مدير المشروعات البلدي / الفريق بأكمله	الخطوات ١ و ٣	مجموعة من الموارد لدعم إجراءات تعيين أعضاء الفريق الأساسي البلدي ومنسقي التواصل مع المجتمع، وتشمل نقاط حوارية وأوصاف وظيفية.
استكشاف المجتمع	الفريق بأكمله	الخطوات ٢ و ٥	أداة لتحديد سكان العدالة البيئية والمجموعات السكانية ذات الأولوية الأخرى في بلدتك أو منطقتك، ووجهات النظر والخبرات الحياتية التي من المهم إدراجها في فريقك الأساسي.
الأداة الإلكترونية (GEAR)	الفريق بأكمله	الخطوات ٢ و ٥ و ٧	تقدم الأداة الإلكترونية (GEAR) خرائط لبيانات المجتمع والبيانات المناخية، وأدلة للتفكير في البيانات، وأوراق عمل، و"إجراءات يجب أخذها في الاعتبار"، ودراسات حالة.
مقاطع فيديو البدء	الفريق بأكمله	الخطوة ٤	تقدم مقاطع فيديو البدء الثلاثة (إجمالي ٤٠ دقيقة) تعريفاً وشرحاً لإجراءات الإصدار الثاني من البرنامج (MVP 2.0). يجب على الفريق الأساسي مشاهدة هذه المقاطع معاً في الخطوة ٤.
دليل مناقشة مقاطع فيديو البدء	الفريق بأكمله	الخطوة ٤	مجموعة من الأسئلة تيسر على الفريق الأساسي مناقشة مقاطع فيديو البدء الثلاثة.
خارطة طريق المرونة الاجتماعية	الفريق بأكمله	الخطوة ٥	أداة لإرشاد وتوجيه التحقيق الذي سيُجره فريقك الأساسي في ثمانية موضوعات لتحديد عوامل الضعف الاجتماعي والمرونة الاجتماعية في مدينتك أو بلدتك أو منطقتك.
خطة المشاركة	الفريق بأكمله	الخطوات ٥ و ٦ و ٧	أداة تساعد في تخطيط أنشطة التواصل مع المجتمع وأنشطة المشاركة المجتمعية.
دليل أولويات المرونة	الفريق بأكمله	الخطوة ٦	أداة تساعد الفريق الأساسي في تحديد النتائج المهمة من أنشطة التواصل والتحقيق في البيانات، وتساعد أيضاً في تحديث أولويات الفريق في مرونة المجتمع.

تابع قائمة الأدوات والموارد

أداة تساعد في التوصل لأفكار بشأن مشروع ناشئ محتمل، وجمع تعليقات أفراد المجتمع على هذه الأفكار.	الخطوة ٧	الفريق بأكمله	الجزء الأول من خطة المشروع الناشئ
أداة لوضع خطة تنفيذ المشروع الناشئ الذي اخترته.	الخطوة ٨	الفريق بأكمله	الجزء الثاني من خطة المشروع الناشئ
أداة مرتبطة بخطة المشروع الناشئ (الجزء الثاني)، ويمكنك من خلالها تخطيط ميزانية مشروعك الناشئ ووضع جدول الزماني كجزء من خططك التنفيذية.	الخطوة ٨	الفريق بأكمله	ميزانية خطة المشروع الناشئ وجدولها الزماني
أداة تساعد الفريق الأساسي في التأمل في الإجراءات وتحديد الخطوات التي سارت على ما يرام والخطوات التي ستنفذها بشكل مختلف في جهود بناء المرونة المستقبلية.	الخطوة ١٠	الفريق بأكمله	دليل التأمل

موارد إضافية

مورد لتخطيط المشاركة الدامجة والمنصفة وتنفيذها.	الخطوات ٥ و ٦ و ٧	الفريق بأكمله	أسس ومبادئ المشاركة الدامجة
مورد يساعد في التوصل لأفكار عن أساليب وأدوات إبداعية للمشاركة.	الخطوات ٥ و ٦ و ٧	الفريق بأكمله	أساليب وأدوات المشاركة
مورد للتفكير في طيف مشاركة المجتمع، وكيفية تحقيق قدر أكبر من التعاون والقيادة المجتمعية.	الخطوات ٥ و ٦ و ٧	الفريق بأكمله	مستويات مشاركة المجتمع
مورد يوضح كيف يمكنك تقييم مدى نجاح منهجك وأساليبك في التواصل والمشاركة.	الخطوات ٥ و ٦ و ٧	الفريق بأكمله	إرشادات لإعداد تقييم المشاركة
مورد للتفكير في المنهج المناسب للتعامل مع المشروعات التي تؤثر تأثيرًا جوهريًا أكبر في بناء مرونة المجتمع.	الخطوة ٧	الفريق بأكمله	مستويات إستراتيجيات التكيف
مورد يقدم أفكارًا وإلهامًا لإعداد مشروع ناشئ في مجتمعك، ويحتوي على نماذج لمخططات تنفيذ إجراءات مُحَدَّدة.	الخطوتان ٧ و ٨	الفريق بأكمله	دليل المرونة المناخية البلدي



ملخص نقاط التحقق والتقديمات المُرسلة إلى البرنامج (MVP)

الخطوة ١ - البدء في بناء فريقك (١-٢ أشهر)

- بعد صدور المنحة مباشرة - سيتلقى مدير المشروعات البلدي من البرنامج (MVP) خطاب صدور المنحة وجدولاً زمنياً وعقد واسم شريك الإنصاف المُخصَّص للمجتمع وبيانات الاتصال به. سيتواصل المنسق المناطقي للبرنامج (MVP) في منطقتك معك لتحديد مواعيد اجتماعات التحقق الربع السنوية.
- بعد صدور المنحة مباشرة - سيتواصل شريك الإنصاف المُخصَّص للمجتمع لعقد اجتماع بين مدير المشروعات البلدي والمنسق المناطقي وشريك الإنصاف لبدء إجراءات البرنامج ومناقشة إجراءات اختيار مقدم خدمات التخطيط.
- بعد اختيار مقدم خدمات التخطيط - أرسل عقد تعيين مقدم خدمات التخطيط المُختار وبيانات الاتصال به ومؤهلاته بالبريد الإلكتروني إلى المنسق المناطقي وشريك الإنصاف وفريق البرنامج (mvp@mass.gov).

الخطوة ٢ - تحديد الخرات الحياتية (١ شهر)

- عند إكمال الخطوة ٢ - أرسل أداة استكشاف المجتمع المكتملة بالبريد الإلكتروني إلى المنسق المناطقي وفريق البرنامج (mvp@mass.gov) قبل الانتقال إلى الخطوة ٣.

الخطوة ٣ - تعيين بقية أعضاء فريقك (٢ أشهر)

- عند إكمال الخطوة ٣ - املأ املأ قائمة أعضاء الفريق الأساسي وأرسلها بالبريد الإلكتروني إلى المنسق المناطقي وفريق البرنامج (mvp@mass.gov) قبل الانتقال إلى الخطوة ٤. حدد منسقي التواصل مع المجتمع في الفريق، واذكر المجتمع (المجتمعات) المرتبطين بها وقيمة التعويض الذي سيحصلون عليه.

الخطوة ٤ - بدء التعاون (١ شهر)

- عند إكمال الخطوة ٤ - أرسل دليل المناقشة المكتمل بالبريد الإلكتروني إلى المنسق المناطقي وفريق البرنامج (mvp@mass.gov) قبل الانتقال إلى الخطوة ٥.

الخطوة ٥ - الكشف عن المرونة الاجتماعية (٣ أشهر)

- عند إكمال خطة المشاركة - أرسل خطة المشاركة المكتملة بالبريد الإلكتروني إلى المنسق المناطقي وفريق البرنامج (mvp@mass.gov) قبل بدء أنشطة المشاركة.
- عند إكمال الخطوة ٥ - أرسل خارطة طريق المرونة الاجتماعية المكتملة بالبريد الإلكتروني إلى المنسق المناطقي وفريق البرنامج (mvp@mass.gov) قبل الانتقال إلى الخطوة ٦.

الخطوة ٦ - إعادة النظر في أولويات المرونة (٢ أشهر)

- عند إكمال الخطوة ٦ - أرسل دليل أولويات المرونة المكتمل بالبريد الإلكتروني إلى المنسق المناطقي وفريق البرنامج (mvp@mass.gov) قبل الانتقال إلى الخطوة ٧.



تابع ملخص نقاط التحقق والتقديمات المُرسلة إلى البرنامج (MVP)

الخطوة ١٠ - التأمل والتعديل والخطوات التالية (١ شهر)

- عند إكمال الخطوة ١٠ - قَدِّم نموذج التقديم النهائي في الإصدار الثاني من البرنامج (MVP 2.0) الذي يتضمن تحميل التسليمات المكتملة في الخطوتين ٩ و ١٠ التي تشمل مستندات توثيق مشروعك الناشئ ودليل التأمل.

ملاحظة: تحدد خارطة طريق الإصدار الثاني (MVP 2.0) إحدى الطرق الممكنة لإكمال الإجراءات مُقسَّمة في كل اجتماع. وتستطيع أيضاً من خلالها معرفة مواعيد اجتماعات التحقق مع المنسق المناطقي للبرنامج (MVP) ومواعيد تقديم تلك التسليمات.



الخطوة ٧ - اختيار مشروع ناشئ (١ شهر)

- بمجرد تحديد بضعة أفكار للمشروع الناشئ - أرسل أفكارك الأولية للمشروع الناشئ بالبريد الإلكتروني إلى المنسق المناطقي لمعرفة تعليقاته وملاحظاته عليها قبل عرض أفكار المشروع الناشئ على المجتمع لتقييمها.
- عند إكمال الخطوة ٧ - أرسل الجزء الأول من خطة المشروع الناشئ المكتمل بالبريد الإلكتروني إلى المنسق المناطقي وفريق البرنامج (mvp@mass.gov) قبل الانتقال إلى الخطوة ٨. سيؤدي تقديم الجزء الأول واعتماده من المنسق المناطقي إلى إتاحة التمويل المُخصَّص لتنفيذ المشروع الناشئ.

الخطوة ٨ - وضع خطة تنفيذ (١ شهر)

- عند إكمال الخطوة ٨ - أرسل الجزء الثاني من خطة المشروع الناشئ المكتمل بالبريد الإلكتروني إلى المنسق المناطقي وفريق البرنامج (mvp@mass.gov) قبل الانتقال إلى الخطوة ٩.
- عند إكمال الخطوة ٨ - أرسل نموذج التقديم المؤقت في الإصدار الثاني من البرنامج (MVP 2.0) الذي يتضمن الإجابة عن بعض الأسئلة التلخيصية حول الإجراءات وتحميل كل التسليمات المكتملة حتى الآن (الخطوات من ١ إلى ٨).

الخطوة ٩ - تنفيذ مشروع ناشئ (١٠ أشهر)

- في منتصف تنفيذ المشروع الناشئ - أرسل بريداً إلكترونياً إلى المنسق المناطقي لموافاته بالتقدم المُحرز أو أبلغه بذلك في مكالمة هاتفية.

الارتكاز على الإنصاف

ترتكز إجراءات الإصدار الثاني من البرنامج (MVP 2.0) في بناء مرونة المجتمع على الإنصاف. الارتكاز على الإنصاف يعني إيلاء اهتمام مُحدّد -بل وأكبر- لاحتياجات الأفراد الأكثر تأثراً بتغير المناخ، والتأكد من أن نتائج تلك الجهود المبذولة تعود بفائدة مباشرة على تلك المجتمعات وبطرق تقلل الضرر غير المتكافئ. ولكي نرتكز بحق على الإنصاف، يجب على الأفراد الأكثر تضرراً اتخاذ القرارات المتعلقة بالجهود اللازمة لبناء المرونة، أو المشاركة في إجراءات صنع تلك القرارات وإبداء آرائهم فيها وملاحظاتهم عليها، أو قيادة إجراءات صنع تلك القرارات.



الارتكاز على الإنصاف يعني إيلاء اهتمام مُحدّد -بل وأكبر- لاحتياجات الأفراد الأكثر تأثراً بتغير المناخ، والتأكد من أن نتائج تلك الجهود المبذولة تعود بفائدة مباشرة على تلك المجتمعات وبطرق تقلل الضرر غير المتكافئ.

هناك عوامل مثل الدخل والقدرة البدنية والعرق والوصول إلى وسائل النقل والعزلة اللغوية والصحة والعمر وظروف حياتية أخرى يمكن استخدامها كمؤشرات نعرف من خلالها هل سيتأثر شخص ما أو مجتمعه تأثراً غير متكافئ بتغير المناخ أم لا. تؤدي أوجه عدم الإنصاف (في الوصول إلى الموارد أو المعلومات أو الفرص القائمة) إلى نشوء نقاط ضعف، وهذا بدوره سيؤدي إلى تفاقم الضرر الناجم عن المخاطر المناخية. وغالباً ما تكون أوجه عدم الإنصاف العرقي والاقتصادي وحواجز الوصول هي الأسباب الجذرية وراء نقاط الضعف تلك.

يُشير مصطلح "سكان العدالة البيئية والمجموعات السكانية ذات الأولوية الأخرى" في جميع إجراءات الإصدار الثاني من البرنامج (MVP 2.0) إلى الأفراد والمجتمعات الأكثر ضعفاً أمام آثار تغير المناخ بسبب تلك العوامل العديدة والمتقاطعة. ويُشير مصطلح سكان العدالة البيئية في ولاية ماساتشوستس إلى مناطق جغرافية محددة تستوفي معياراً واحداً أو عدة معايير بناءً على العرق أو الدخل أو اللغات المنطوقة. يضم مصطلح المجموعات السكانية ذات الأولوية نطاقاً أوسع من العوامل التي تسهم في ضعف الأفراد والمجتمعات أمام آثار تغير المناخ.

انظر [المصطلحات والمفاهيم الأساسية](#) للاطلاع على مزيد من التفاصيل. تهدف إجراءات الإصدار الثاني من البرنامج (MVP 2.0) الارتكاز على احتياجات ومخاوف سكان العدالة البيئية والمجموعات السكانية ذات الأولوية الأخرى عند بناء مرونة المجتمع.

المصطلحات والمفاهيم الأساسية

منسقو التواصل مع المجتمع - هم أفراد من المجتمع وينتمون إلى و/أو لديهم روابط قوية بسكان العدالة البيئية أو المجموعات السكانية ذات الأولوية الأخرى، ويعيشون أو يعملون في مجتمعك. سيشكل منسقو التواصل مع المجتمع حوالي نصف عدد أعضاء فريقك الأساسي، وسيحصلون على تعويض عن وقتهم من خلال تمويل المنحة، وسيضطلعون بدور مهم في التأكد من أخذ آراء الأفراد الأكثر تأثرًا بتغير المناخ واحتياجاتهم وأولوياتهم في الاعتبار عند اتخاذ القرارات طوال الإجراءات.

مرونة المجتمع - قدرة المجتمع على تلبية احتياجات أفراد وأحيائه ونظمه الإيكولوجية وبنيته التحتية بهدف توقع الأحداث والاتجاهات المرتبطة بمخاطر تغير المناخ والتعامل معها والتعافي منها تعافياً أقوى. وتشمل هذه المخاطر التغيرات في درجات الحرارة وظواهر الطقس المتطرفة وارتفاع مستوى سطح البحر والفيضانات الساحلية والفيضانات الداخلية والتغيرات في معدل هطول الأمطار وأثار أخرى. فالمجتمعات المرنة لا تتعافى فحسب من آثار الأحداث المناخية، بل تعمل باستمرار على بناء القدرات اللازمة للحد من تلك الآثار المناخية في المستقبل.

الفريق الأساسي - هو مجموعة من الأشخاص الذين سيقودون إجراءات الإصدار الثاني من البرنامج (MVP 2.0) لمجتمعك أو منطقتك. وسيكون فريقك الأساسي من عشرة أشخاص تقريباً، بما يشمل منسقي التواصل مع المجتمع وموظفي البلدية. ويجوز أن تحتوي المجتمعات الصغيرة (أي التي يقل عدد سكانها عن ٥,٠٠٠ شخصاً) على فرق أساسية أصغر عدداً.

وبالنسبة للمجتمعات بدون موظفي بلدية مدفوعي الأجر، يجوز أن يشمل مصطلح "موظفي البلدية" أفراداً من المجتمع ممن يضلعون في معظم الأوقات بدور أشبه بدور موظفي البلدية. لاحظ أن فريقك الأساسي في الإصدار الثاني من البرنامج (MVP 2.0) يختلف عن فريقك الأساسي في الإصدار الأول من البرنامج (MVP 1.0)، حيث إن نصف عدد أعضاء الفريق سيكون من منسقي التواصل مع المجتمع.

العدالة البيئية - العدالة البيئية (E) مبنية على المبدأ القائل بأحقية جميع الناس في الحماية من المخاطر البيئية والتمتع ببيئة نظيفة وصحية، بغض النظر عن العرق أو اللون أو الأصل القومي أو الدخل أو إجابة اللغة الإنجليزية.

ويعترف هذا المصطلح بأن بعض المجموعات السكانية حظيت بإمكانية وصول أقل إلى الفوائد البيئية بينما عانت من أضرار بيئية أكبر. ويهدف المنهج المرتكز على العدالة البيئية إلى فهم أوجه عدم الإنصاف والأضرار السابقة والمستمرة ومعالجتها.

سكان العدالة البيئية (E) - يُشير مصطلح سكان العدالة البيئية (أو أحياء العدالة البيئية) في ولاية ماساتشوستس إلى مجموعات التعداد السكاني (كتل من مناطق تعداد سكاني أكبر حجمًا وتتكون من حوالي ٦٠٠ إلى ٣,٠٠٠ شخص) التي تستوفي أحد أو بعض المعايير المعايير التالية:

- ألا يزيد وسيط دخل الأسرة السنوي عن ٦٥٪ من وسيط دخل الأسرة السنوي على مستوى الولاية.
- تبلغ نسبة الأفراد الذين يُعرّفون أنفسهم على أنهم لاتينيون/هسبان وأميريكيون سود/أميريكيون أفارقة وآسيويون وسكان أصليون والأفراد الذين يُعرّفون أنفسهم على أنهم غير بيض ٤٠٪ أو أكثر من السكان.
- ٢٥٪ أو أكثر من الأسر لا تُجيد اللغة الإنجليزية.
- تبلغ نسبة الأفراد الذين يُعرّفون أنفسهم على أنهم لاتينيون/هسبان وأميريكيون سود/أميريكيون أفارقة وآسيويون وسكان أصليون والأفراد الذين يُعرّفون أنفسهم على أنهم غير بيض ٢٥٪ أو أكثر من السكان، ولا يتجاوز وسيط دخل الأسرة السنوي في البلدية التي يقع فيها العي ١٥٪ من وسيط دخل الأسرة السنوي على مستوى الولاية.
- منح الوزير جزءاً جغرافياً من أحد الأحياء صفة سكان العدالة البيئية وفقاً للقانون (قانون إنشاء خارطة طريق للجيل القادم لسياسة المناخ في ولاية ماساتشوستس، الفصل ٨ في مدونة قوانين عام ٢٠٢١).
تفضل بزيارة [عارض خرائط مناطق العدالة البيئية](#) بولاية ماساتشوستس لمعرفة أحياء العدالة البيئية في مجتمعك أو منطقتك أو ولايتك.

شريك الإنصاف – يُخصَّص شريك إنصاف لكل بلدية أو منطقة مشاركة في الإصدار الثاني من البرنامج (MVP 2.0). شريك الإنصاف فرد يعمل عن كنب وثيق مع مقدم خدمات التخطيط والفريق الأساسي، ويساعد في تقديم التدريب والإرشاد بشأن موضوعات مثل فهم الضعف الاجتماعي والمشاركة الدامجة وقياس آثار المشروعات على الإنصاف. تتولى الولاية بنفسها تعيين شركاء الإنصاف (لن تتحمل البلديات مسؤولية دفع تعويضات مالية لشركاء الإنصاف).

الأداة الإلكترونية (GEAR) - يُشير اختصار (GEAR) إلى إرشادات المرونة المنصفة والقابلة للتنفيذ. أداة (GEAR) أداة إلكترونية طورها البرنامج (MVP) لكي تتوافق مع إجراءات الإصدار الثاني من البرنامج (MVP 2.0) ومع تقييم تغير المناخ بولاية ماساتشوستس، وتحتوي هذه الأداة على بيانات ستساعدك في فهم آثار تغير المناخ في مجتمعك، وإرشادات حول كيفية التفكير في البيانات و"الإجراءات الواجب مراعاتها" عند بناء المرونة المناخية، ودراسات حالة.

للاطلاع على أداة (GEAR)، تفضل بزيارة هذا الرابط resilient.mass.gov/gear.

الخبرات الحياتية - يشير مصطلح الخبرات الحياتية إلى الخبرة المباشرة العملية التي لا تحصل عليها من حضور حصة أو قراءة كتاب مدرسي. وتشمل المعارف والخبرات في حل المشاكل وتلبية الاحتياجات والإستراتيجيات المحتملة للتعامل مع تحديات محددة التي تُكتسب من خلال التجربة الحياتية اليومية التي قد يصاحبها عوامل مثل انعدام الأمن السكني أو انعدام الأمن الغذائي أو الوصول المحدود إلى الرعاية الصحية أو حواجز لغوية أو حواجز في خدمة النقل أو عيش تجربة التعرض لعدم إنصاف أو لعدم الوصول. ويشمل مصطلح الخبرات الحياتية المعرفة التاريخية والخبرة الواقعية ووجهات النظر ذات الصلة التي تتمتع بأهمية بالغة وحاسمة في التوصل لحلول تحقق مرونة المجتمع.

المجموعات السكانية ذات الأولوية – هم الأشخاص أو المجتمعات الذين تأثروا تأثرًا غير متكافئ بتغير المناخ بسبب ظروف حياتية تُزيد بشكل منهجي من من تعرضهم

لمخاطر مناخية أو تُصعِّب عليهم بشكل منهجي الاستجابة لتلك المخاطر. هناك عوامل تسهم في الحصول على صفة العدالة البيئية (مثل الدخل والعرق واللغة)، وهناك عوامل أخرى مثل القدرة البدنية والوصول إلى وسائل النقل والصحة والعمر يمكن استخدامها في معرفة هل سيتأثر شخص ما أو مجتمعه تأثرًا غير متكافئ بتغير المناخ أم لا. ويرجع هذا إلى عوامل مساهمة أساسية مثل التمييز العنصري أو الفوارق الاقتصادية أو حواجز الوصول التي تتسبب في نشوء الضعف. ويُقر مصطلح المجموعات السكانية ذات الأولوية بوجود منح الأسبقية لاحتياجات الأشخاص الذين خاضوا هذه التجارب ويملكون تلك الخبرات عند وضع حلول المرونة، وذلك بغرض الحد من نقاط الضعف أمام تغير المناخ.

تضم جميع المجتمعات مجموعات سكانية ذات أولوية، حتى ولو لم يكن لديها حي يحمل صفة العدالة البيئية.

المشروع الناشئ – هو مشروع يختاره الفريق الأساسي، ويهدف إلى انطلاق أولويات مرونة المجتمع انطلاقاً قوية أو تعزيزها، ويمكن إكماله في غضون ٩-١٠ أشهر. وستتلقى المجتمعات تمويلًا مضمونًا بقيمة ٥٠,٠٠٠ دولار لإكمال مشروع ناشئ أثناء إجراءات الإصدار الثاني من البرنامج (MVP 2.0). وستتلقى المشروعات المناطقية ٥٠,٠٠٠ دولار لكل مجتمع.

مقدم الخدمات – مقدمو الخدمات أفراد أو منظمات يقدمون خدمات استشارية ذات صلة بإجراءات الإصدار الثاني من البرنامج (MVP 2.0)، بما يشمل مهارات التنسيق والتيسير وتنفيذ الإجراءات المجتمعية وتحقيق الإنصاف والعدالة الاجتماعية وإدارة المشروعات والمعرفة المحلية وخبرة في جهود المرونة المناخية (إعداد و/أو تنفيذ مشروعات). ستُعَيِّن البلديات مقدم خدمات تخطيط للخطوات من ١ إلى ٨، وستُعَيِّن مقدم خدمات تنفيذ للخطوة ٩. ويجب على البلديات استخدام مؤهلات مقدم خدمات التخطيط المنصوص عليها في الإصدار الثاني من البرنامج (MVP 2.0) لفحص مقدمي خدمات التخطيط المحتملين. وستعتمد مؤهلات مقدم خدمات التنفيذ على خصائص مشروعك الناشئ.

البدء في بناء فريقك

الأهداف: (١) تعيين مقدم خدمات التخطيط (أو فريق مقدمي خدمات) لدعمك في إجراءات الإصدار الثاني من البرنامج (2.0 MVP). (2) تعيين موظفي البلدية الذين سينضمون لفريقك الأساسي.

الأدوات:

- موارد لتعيين مقدم خدمات التخطيط
- موارد لتعيين أعضاء الفريق الأساسي

الإطار الزمني: من شهر واحد إلى شهرين (الشهران ١ و ٢ في الإجراءات)

التسليمات:

- توقيع عقد مع مقدم خدمات التخطيط.
- تعيين أعضاء الفريق الأساسي البلدي.

نقاط التحقق مع البرنامج (MVP):

- اجتمع مع المنسق المناطقي للبرنامج (MVP) المخصص لمنطقتك وشريك الإنصاف قبل اختيار مقدم خدمات التخطيط لبدء الإجراءات ومناقشة اختيار مقدم خدمات التخطيط.
- بعد اختيار مقدم خدمات التخطيط، أرسل بيانات الاتصال بمقدم خدمات التخطيط المختار والعقد المبرم معه ومؤملاته بالبريد الإلكتروني إلى المنسق المناطقي وشريك الإنصاف وفريق البرنامج (mvp@mass.gov).

ما أهمية هذه الخطوة؟

تركز هذه الخطوة على بناء فريقك الذي سينفذ جهود مرونة المجتمع المنصرفة. تركز إجراءات الإصدار الثاني من البرنامج (2.0 MVP) تركيزًا كبيرًا على الإنصاف الاجتماعي ومشاركة المجتمع، وبالتالي يجب على مقدم الخدمات أو فريق مقدمي الخدمات امتلاك خبرة في هذه المجالات، ويجب على فريق موظفي البلدية الالتزام بالعمل مع المجتمع على فهم الاحتياجات والأولويات.

نظرة عامة على الخطوة ١

سُعيّن في الخطوة ١ مقدم خدمات التخطيط لدعمك طوال إجراءات الإصدار الثاني من البرنامج (2.0 MVP). وستُعيّن أيضًا موظفين بلديين للانضمام إلى فريقك الأساسي في الإصدار الثاني من البرنامج (2.0 MVP). يستغرق تعيين مقدم خدمات والتعاقد معه وقتًا طويلاً، لذا يستحسن بدء هذه الخطوة في أقرب وقت ممكن! ويجوز البدء بتعيين موظفين بلديين في الوقت نفسه، ويجوز لأعضاء الفريق الأساسي البلدي دعم اختيار مقدم الخدمات. وسيرشدك كل من شريك الإنصاف والمنسق المناطقي في جاني هذه الخطوة.

اختيار مقدم خدمات التخطيط

يهدف تعيين مقدم خدمات التخطيط إلى زيادة موارد المجتمع وقدراته، وجلب أفراد يملكون مهارات متعددة سيضطلعون بدور مفيد في الإجراءات. وسيكون مقدم خدمات التخطيط في هذا الإصدار على الأرجح مختلفًا عن مقدم خدمات التخطيط الأول الذي عملت معه في الإصدار الأول من البرنامج (1.0 MVP). ويجوز أن يكون مقدم خدمات التخطيط مقدم خدمات واحد أو فريقًا من مقدمي الخدمات. ويجوز أن يحتوي فريق مقدمي الخدمات على منظمات مجتمعية محلية تملك معرفة محلية خاصة في الإجراءات.

يجب على المستفيدين من المنحة اتباع قانون المشتريات المحلي والولائي عند اختيار مقدم خدمات التخطيط والتعاقد معه، ويجب عليهم التشاور مع مسئول المشتريات المحلي إذا كانت لديهم أي أسئلة. وبغض النظر عن الأسلوب المتبع،

والمجموعات السكانية ذات الأولوية الأخرى. وامتلاك معرفة محلية قوية وروابط داخل المجتمع المحلي ميزة كبيرة. ويجوز أن يشغل هذا الدور شخص يملك علاقات قوية مع المجتمعات في جميع أنحاء البلدة أو المدينة أو المنطقة.

ج- المرونة المناخية ومرونة المجتمع - هذه المهارات مهمة في دعم الفريق الأساسي في تحديد الأسباب الجذرية للضعف المناخي والضعف الاجتماعي، ووضع خطوات لبناء مرونة المجتمع، وتصميم مشروع ناشئ. يتطلب هذا المجال امتلاك خبرة في البيانات المناخية وبيانات المجتمع، وتقييم الضعف المناخي والضعف الاجتماعي، ووضع مناهج لبناء المرونة المناخية، والإنصاف المناخي والعدالة المناخية، وتصميم مشروعات وتنفيذها. وامتلاك معرفة محلية قوية ميزة هائلة. ينبغي إعطاء هذا الدور لشخص يتمتع بخبرة قوية في الجهود المناخية.

أدوار ومسؤوليات مقدم خدمات التخطيط

- إدارة المشروع بدعم من مدير المشروعات البلدي، ويشمل هذا تحديد مواعيد الاجتماعات أو الفعاليات، والإشراف على الخدمات اللوجستية، ومراقبة إكمال التسليمات والتقديمات لإكمال إجراءات الإصدار الثاني من البرنامج.
- إرشاد الفريق باستخدام الأداة الإلكترونية (GEAR) في استكشاف بيانات المجتمع ومعرفة الأشخاص الذين سيتأثرون التأثير الأكبر بتغير المناخ في المجتمع، والعمل مع موظفي البلدية وشريك الإنصاف على تحديد وجهات النظر الرئيسية التي يجب إدراجها في الفريق الأساسي (الخطوة ٢).
- إدارة المشروعات وتقديم الدعم اللوجستي عند تعيين منسقي التواصل مع المجتمع (الخطوة ٣).
- تنسيق وتسهيل بدء المشروع بداية قوية باستخدام المواد المقدمة، ودعم شريك الإنصاف في تسهيل عقد أول جلسة تعليمية عن الإنصاف (الخطوة ٤).
- تقديم الإرشاد والدعم للفريق الأساسي في التحقيق في عوامل الضعف وعوامل المرونة في مجتمعهم، ويشمل ذلك إرشاد الفريق عند استكشاف البيانات باستخدام

يجب على مدير المشروعات البلدي التأكد من أن أولئك المستفيدين يستخدمون **مؤهلات مقدم خدمات التخطيط** المطلوبة عند اختيار مقدم خدمات، والتأكد من أن مقدم الخدمات يستوفي هذه المؤهلات. تحتوي قائمة مقدمي خدمات التخطيط في الإصدار الثاني من البرنامج (MVP 2.0) على مقدمي الخدمات الذين أعربوا عن اهتمامهم بالمشاركة في الإصدار الثاني من البرنامج (MVP 2.0) والذين قدموا مؤهلاتهم. لم يفحص فريق برنامج (MVP) القائمة أو يعدلها، ويجوز للمجتمعات اختيار مقدم خدمات من داخل القائمة أو من خارجها. يُرجى العلم بأن قائمة مقدمي خدمات برنامج (MVP) المُدرَّبين من الولاية التي استُخدمت في الإصدار الأول من البرنامج (MVP 1.0) لم تعد ذات صلة لأنهم تدربوا على الإجراءات القديمة. ويجوز استخدام نموذج طلب العروض (RFP) في إجراءات تعيين مقدم خدمات التخطيط. وسيسعد المنسق المناطقي وشريك الإنصاف بمساعدتك في هذا.

خبرات ومهارات مقدم خدمات التخطيط

يجب على مقدم خدمات التخطيط أو فريق مقدمي الخدمات امتلاك قدرات وخبرات في المجالات الثلاثة التالية.

أ- تسهيل المشروعات المرتكزة على الإنصاف - هذه المهارات مهمة في إدارة الإجراءات، وإرشاد وتسهيل عملية اتخاذ القرار داخل الفريق الأساسي. يتطلب تسهيل المشروعات المرتكزة على الإنصاف امتلاك مهارات وخبرات في بناء التوافق، وتنفيذ الإجراءات العمليات المجتمعية المنصفة، وإدارة أنواع مختلفة من ديناميكيات القوة، والتعليم المناهض للعنصرية، والحساسية الثقافية، وإدارة المشروعات، والتطوير التنظيمي لدعم التنوع والإنصاف والاندماج. ويُفضّل أن يكون الشخص أو الفريق الذي يملك هذه الخبرة جهة محايدة، وليس شريكًا محليًا من المجتمع قد تكون له مصلحة في الإجراءات.

ب- تنفيذ الإجراءات القائمة على المجتمع - هذه المهارات مهمة في دعم موظفي البلدية في تعيين فريق أساسي، وإرشاد ودعم الفريق الأساسي في التواصل مع المجتمع ومشاركة المجتمع. يتطلب هذا المجال امتلاك خبرة في إعداد وتنفيذ مناهج منصفة ودامجة في التواصل والمشاركة والإجراءات التي يقودها المجتمع، خصوصًا الإجراءات المُعدّة مع ومن أجل سكان العدالة البيئية

نموذج ميزانية لإجراءات الإصدار الثاني من البرنامج (MVP 2.0)

فريق المشروع		
الدفع مقابل الوقت. ويفترض هذا الإجمالي العمل لمدة ١٩٥ ساعة بسعر ١٥٠ دولار في الساعة.	٢٩,٢٥٠ دولار	مقدم خدمات التخطيط
الدفع مقابل الوقت. نوصيك بأن تدفع لمنسقي التواصل مع المجتمع (والمطوعين البلديين، إن وُجدوا) من ٣٠ إلى ٥٠ دولار في الساعة، وذلك بما يتناسب مع معدلات الأجور المعمول بها مع موظفي بلديتك. ويفترض هذا الإجمالي وجود خمسة أفراد يسهم كل منهم بـ ٨٠ ساعة وبسعر ٤٠ دولار في الساعة. ويجوز الدفع في شكل راتب أو أجر بالساعة.	١٦,٠٠٠ دولار	منسقو التواصل مع المجتمع (والمطوعون البلديون)
تمويل مُخصَّص للمستشارين المختصين الذين يقدمون خدمات استشارية بشأن وضع خطة تنفيذ المشروع الناشئ. ويفترض هذا الإجمالي العمل لحوالي ٥ ساعات بسعر ١٥٠ دولار في الساعة.	٨٠٠ دولار	المستشارون المختصون
التكاليف المباشرة		
التكاليف المباشرة (مثال: الترجمة والطباعة) لتعيين الفريق الأساسي والتكاليف المباشرة (مثال: الطعام) للقاء الترحيبي بالفريق الأساسي (الخطوة ٣) وجلسة البدء "عشاء وفيلم" (الخطوة ٤).	٥٥٠ دولار	تعيين الفريق الأساسي واجتماعاته
التكاليف المباشرة لأنشطة المشاركة، وتشمل (حسب الاقتضاء) الترجمة التحريرية والترجمة الفورية والطعام وتأجير المكان وبطاقات هدايا المشاركة والطباعة والمواد وشركاء المجتمع الإضافيين المشاركين في دعم المشاركة، أو تكاليف أخرى. ويجب تعويض أعضاء الفريق الأساسي عن أي تكاليف دفعوها من أموالهم. هناك عقد مُعمَّم على مستوى الولاية يمكن للبلديات استخدامه عند شراء خدمات الترجمة التحريرية والترجمة الفورية.	١,٥٠٠ دولار	المشاركة في الخطوة ٥ (المرونة الاجتماعية)
	٩٥٠ دولار	المشاركة في الخطوة ٦ (فحص الأولويات)
	٩٥٠ دولار	المشاركة في الخطوة ٧ (فحص المشروع الناشئ)
إجمالي التمويل للخطوات من ١ إلى ٨ والخطوة ١٠. ستلقى البلديات مبلغًا إضافيًا قدره ٥٠,٠٠٠ دولار للخطوة ٩ لتنفيذ مشروعها الناشئ.	٥٠,٠٠٠ دولار	الإجمالي

الأداة الإلكترونية (GEAR)، وتسهيل عقد مناقشات مع الفريق الأساسي لإكمال خطة المشاركة، وتقديم الدعم والتنسيق اللوجستي للفريق الأساسي لتنفيذ أنشطة التواصل مع المجتمع ومشاركة المجتمع (الخطوة ٥).

- تسهيل عقد ورش عمل أو اجتماعات مع الفريق الأساسي لإعادة النظر في الأولويات (الخطوة ٦)، واختيار مشروع ناشئ (الخطوة ٧)، وصياغة مسودة خطة تنفيذ المشروع الناشئ ومراجعتها (الخطوة ٨)، وتقديم الدعم والتنسيق اللوجستي لجمع التعليقات والملاحظات التقييمية من المجتمع على الأولويات المُحدثة وأفكار المشروع الناشئ.
- التنسيق أو التعاقد مع مستشار مختص (مستشارين مختصين) لدعم وضع خطة تنفيذ المشروع الناشئ (الخطوة ٨).

ملاحظة: تتكون إجراءات الإصدار الثاني من البرنامج (MVP 2.0) من عشر خطوات، ولكن سينتهي نطاق عمل مقدم خدمات التخطيط في نهاية الخطوة ٨.

التعاقد مع مقدم خدمات التخطيط

عندما تتعاقد مع مقدم خدمات التخطيط، حدد الأجزاء في نطاق إجراءات الإصدار الثاني من البرنامج (MVP 2.0) التي ستدفع البلدية تكلفتها (باستخدام تمويل المنحة) والأجزاء التي ستُدْرَج في عقد مقدم الخدمات. ولك حرية تحديد هيكل الدفع الذي يناسب بلديتك والظروف الفريدة.

على سبيل المثال: يجب عليك مناقشة هل سيدفع مقدم خدمات التخطيط تكلفة منسقي التواصل مع المجتمع وتكلفة أي متطوعين في فريقك الأساسي وذكر ذلك في عقده أو يجب على البلدية إلى تخصيص هذا الجزء من تمويل المنحة لسداد تكلفة هؤلاء الأفراد. ويجب عليك أيضًا اتخاذ قرار مماثل بشأن كيفية سداد التكاليف المباشرة مثل الترجمة التحريرية والترجمة الفورية وتوفير خدمة النقل لأعضاء المجتمع لحضور الاجتماعات العامة وحجز أماكن الفعاليات.

هناك نموذج نطاقي يمكنك استخدامه عند التعاقد مع مقدم خدمات التخطيط. تحتوي الصفحة ٢٠ في هذا الدليل على نموذج ميزانية لتخطيط نفقات مشروعك. انظر نموذج ميزانية لإجراءات الإصدار الثاني من البرنامج (MVP 2.0) بصيغة (Excel Sheet) للحصول على نسخة قابل للتعديل وشرح مُفصّل لتكاليف المشروع. ملاحظة: ستلقى المجتمعات مبلغًا إضافيًا قدره ٥٠,٠٠٠ دولار للخطوة ٩ (تنفيذ مشروع ناشئ).

يجب حساب التمويل المُخصَّص لسداد تكلفة وقت منسقي التواصل مع المجتمع أثناء تطبيق الخطوة ٩ من ميزانية مشروع الناشئ.

ملاحظة: ستلقى المشاريع المناطقية ميزانية أكبر للخطوات من ١ إلى ٨ والخطوة ١٠.

حيث ستلقى أيضًا ٥٠,٠٠٠ دولار لكل مجتمع لتنفيذ المشروع الناشئ (الخطوة ٩). ويجوز منح بعض المجتمعات نطاقًا مُعدّلًا حسب الجهود المبذولة السابقة المتوافقة مع إجراءات الإصدار الثاني من البرنامج (MVP 2.0). تعاون مع المنسق المناطقية على ذلك إذا كان ينطبق عليك.

تعيين أعضاء الفريق الأساسي البلدي

ستركز أيضًا في الخطوة ١ على تعيين أعضاء فريقك الأساسي البلدي. سيتكون فريقك الأساسي من حوالي عشرة أشخاص،

نصفهم من موظفي البلدية. (انظر تفاصيل تكوين الفريق الأساسي في المربع المذكور في صفحة ٢١. لاحظ أن هذا الفريق الأساسي سيكون مختلفًا عن الفريق الذي كونته في الإصدار الأول من البرنامج (MVP 1.0).

سيقود الفريق الأساسي بأكمله إجراءات الإصدار الثاني من البرنامج (MVP 2.0)، ويشمل ذلك التحقيق في عوامل ضعف المجتمع وعوامل مرونة المجتمع، وتحديث أولويات مرونة المجتمع، وإعداد وتنفيذ مشروع ناشئ. وسيكون الفريق الأساسي مسئولاً عن إعداد وقيادة أنشطة تواصل ومشاركة لجمع آراء المجتمع وأفكاره وتعليقاته وملاحظاته التقييمية، وسيكون ذلك جزءًا أساسيًا في كل خطوة. انظر الشرح التفصيلي لأدوار ومسئوليات أعضاء الفريق الأساسي البلدي المذكور في صفحة ٢٢.

من المتوقع أن يسهم مدير المشروعات البلدي بحوالي ١٠٥ ساعة في الخطوات من ١ إلى ٩ والخطوة ١٠ (حوالي ٨ ساعات في الشهر، معظمها في السنة الأولى من المنحة). من المتوقع من موظفي البلدية الآخرين

تكوين الفريق الأساسي

سيتكون فريقك الأساسي من عشرة أشخاص تقريبًا، بما يشمل منسقي التواصل مع المجتمع وموظفي البلدية. ويجوز أن يقل عدد أعضاء الفريق الأساسي عن عشرة أشخاص في المجتمعات الصغيرة (أي التي يقل عدد سكانها عن ٥,٠٠٠ شخصًا). ويجب الإشارة إلى نقطة مهمة، وهي أن الفريق الأساسي يضم منسقي التواصل مع المجتمع الذين يستطيعون المساعدة في جمع وجهات نظر الأشخاص الأكثر تأثرًا بتغير المناخ في المجتمع.

منسقو التواصل مع المجتمع - يجب أن يكون نصف عدد فريقك الأساسي تقريبًا من منسقي التواصل مع المجتمع. منسقو التواصل مع المجتمع هم أفراد من المجتمع وينتمون إلى و/أو لديهم روابط قوية بسكان العدالة البيئية أو المجموعات السكانية ذات الأولوية الأخرى، ويعيشون أو يعملون في مجتمعك. وربما يضطلعون بدور رسمي داخل المجتمع مثل منسق التواصل والتوعية بمنظمة مجتمعية، أو بدور غير رسمي مثل شخص يتمتع بعلاقات جيدة ويحظى بالاحترام في الحي أو المجتمع الذي يعيش فيه. ننصحك بالتفكير في ضم فرد شاب أو يافع بين منسقي التواصل مع المجتمع ليكون ممثلًا عن تلك الفئة. وسيُستخدم تمويل المنحة في تعويض منسقي التواصل مع المجتمع عن مساهمتهم في الإجراءات.

موظفو البلدية والشركاء - سيضم موظفو البلدية في الفريق الأساسي مدير المشروعات البلدي وأفراد آخرين سيتولون موضوعات مثل التخطيط أو الإسكان أو الأشغال العامة أو الحفاظ على البيئة أو الصحة أو الخدمات الاجتماعية. وبالنسبة للمجتمعات بدون موظفي بلدية مدفوعي الأجر، يجوز أن تشمل هذه المجموعة من الأفراد قادة المجتمع الآخرين الذين يضطلعون كثيرًا بدور أشبه بدور موظفي البلدية أو لديهم خبرة في مثل هذه المجالات. ومن المهم في المشروعات المناطقية ضم أشخاص يعملون على نطاق مناطقي. ويجب أن يشكل كل هؤلاء الأفراد معًا نصف عدد أعضاء الفريق الأساسي. ويجوز استخدام منحة الإصدار الثاني من البرنامج (MVP 2.0) في تعويض أي فرد لا يعمل بأجر كموظف بلدية عن وقته الذي أسهم به.

المُخصَّص لتلك الخطوة سيعتمد على المشروع الذي يختاره الفريق الأساسي.

سيعتمد منهجك في تعيين أعضاء الفريق الأساسي البلدي على البلدية. سيمكنك استخدام مسودة الرسائل الإلكترونية والأوصاف الوظيفية لأعضاء الفريق الأساسي البلدي. ومن المهم أن يلتزم فريقك من موظفي البلدية بالعمل مع المجتمع لفهم احتياجات مرونة المجتمع وأولوياتها. وسيقدم لك شريك الإنصاف الإرشاد والدعم لمساعدتك في هذه النقطة.

ملاحظة للمجتمعات الصغيرة:

اعتمدت العديد من المجتمعات الصغيرة على المتطوعين المجتمعيين في قيادة جهود التخطيط في الإصدار الأول من البرنامج (MVP 1.0). ويجوز لهذه المجتمعات نفسها أن تعتمد على الأفراد أنفسهم (أو أفراد مختلفين في دور مماثل) وأن يشاركوا في الفريق الأساسي بالإصدار الثاني من البرنامج (MVP 2.0). إذا لم يكن المتطوع موظفًا رسميًا في البلدة، يجوز استخدام أموال المنحة في تعويضه عن وقته.

دفع أجور أعضاء الفريق الأساسي

لا تملك العديد من البلديات خبرة في دفع أجور أفراد المجتمع تعويضًا لهم عن وقتهم وخبرتهم اللذين قدموها في الإجراءات المجتمعية. ولكن هذه النقطة عنصر مهم في الإصدار الثاني من البرنامج (MVP 2.0)، وتجعل التخطيط أكثر إنصافًا، وتمثل فرصة ثمينة للبلديات للاستفادة من تمويل المنحة في زيادة قدراتها المحلية. ونوصيك بالتواصل مع الموارد البشرية و/أو المستشار القانوني في بلديتك مبكرًا لتحديد الطريقة المثلى لدفع أجور أعضاء الفريق الأساسي. فكر في دفع أجور أعضاء الفريق الأساسي على أسس منتظمة مقدمًا لتقليل الحواجز التي تعوق المشاركة.

في الفريق الأساسي الإسهام بحوالي ٨٥ ساعة في الخطوات نفسها (حوالي ٦ ساعات في الشهر). ويقع الوقت المُخصَّص للخطوة ٩ (تنفيذ مشروع ناشئ) في العام الثاني، وهو منفصل عن الساعات المذكورة أعلاه. الوقت

أدوار ومسؤوليات أعضاء الفريق الأساسي البلدي

- أ) المساعدة في اختيار مقدم خدمات التخطيط (الخطوة ١).
- ب) التحقيق في بيانات المجتمع وتحديد وجهات النظر المهمة لإدراجها في فريقك الأساسي (الخطوة ٢).
- ج) دعم تعيين منسقي التواصل مع المجتمع في فريقك الأساسي (الخطوة ٣).
- د) المشاركة في أنشطة البدء وأنشطة بناء الفريق (الخطوة ٤).
- هـ) قيادة أنشطة التواصل وأنشطة مشاركة المجتمع الدامجة والمنصفة لجمع الآراء حول عوامل الضعف وعوامل المرونة في المجتمع وإكمال خارطة طريق المرونة الاجتماعية (الخطوة ٥).
- و) إعادة النظر في أولويات مرونة المجتمع وتحديثها بناءً على النتائج التي توصلت إليها من الخطوة ٥، وجمع تعليقات وملاحظات تقييمية من المجتمع على الأولويات المُحدَّثة (الخطوة ٦).
- ز) تحديد الأفكار المحتملة لمشروع ناشئ، وفحص هذه الأفكار مع المجتمع (الخطوة ٧).
- ح) وضع خطة تنفيذ مشروع ناشئ وتحديد مستشار مختص (مستشارين مختصين) لدعم هذا الإجراء (الخطوة ٨).
- ط) المساعدة في اختيار مقدم خدمات التنفيذ لقيادة أو دعم تنفيذ المشروع الناشئ، والعمل مع مقدم خدمات التنفيذ وشركاء المجتمع على تنفيذ المشروع الناشئ (الخطوة ٩).
- ي) التأمل في إجراءات الإصدار الثاني من البرنامج (MVP 2.0) والجوانب التي ستبقيها كما هي والجوانب التي ستغيرها في جهود المرونة في المستقبل (الخطوة ١٠).

تحديد الخبرات الحياتية

الهدف: تحديد الخبرات الحياتية للأشخاص الذين يعيشون ويعملون في مجتمعك ووجهات النظر التي من المهم إدراجها في فريقك الأساسي.

الأدوات:

- استكشاف المجتمع
- إرشادات المرونة المنصفة والقابلة للتنفيذ (GEAR)

الإطار الزمني: شهر واحد
(الشهر ٣ في الإجراءات)

التسليمات:

- اكتمال أداة استكشاف المجتمع.

نقاط التحقق مع البرنامج (MVP):

- أرسل أداة استكشاف المجتمع المكتملة بالبريد الإلكتروني إلى المنسق المناطقي وفريق البرنامج (mvp@mass.gov) قبل الانتقال إلى الخطوة ٣.

ما أهمية هذه الخطوة؟

أحد أهداف إجراءات الإصدار الثاني من البرنامج (MVP 2.0) هو مساعدة المجتمعات في زيادة مشاركة المجتمع الأوسع نطاقاً في جهود تخطيط المرونة المناخية، ويشمل هذا على وجه التحديد التأكد من اتخاذ القرارات بناءً على أولويات الأشخاص الأكثر تأثراً بتغير المناخ. ستساعدك هذه الخطوة في تحديد الأشخاص في مجتمعك الذين يملكون روابط بالمجتمعات الأكثر تأثراً بتغير المناخ والذين قد ينضموا لفريقك الأساسي.

نظرة عامة على الخطوة ٢

الهدف من الخطوة ٢ هو أخذ الأفراد الذين يعيشون ويعملون في مجتمعك والذين ربما يكونوا الأكثر تأثراً بتغير المناخ في الاعتبار. وستساعدك هذه الخطوة في تحديد وجهات النظر والخبرات الحياتية التي من المهم إدراجها في فريقك الأساسي، وفي التوصل إلى حلول مرونة. يُشير مصطلح الخبرات الحياتية إلى الخبرة المباشرة العملية، وتشير في هذا السياق إلى الأحداث أو الظروف المتسببة في عدم الإنصاف والضعف أمام تغير المناخ. ويشمل هذا المصطلح التجربة المباشرة مع عوامل مثل انعدام الأمن السكني أو انعدام الأمن الغذائي أو العنصرية أو التنقل في وسائل النقل مع المعاناة من إعاقة.

لن يؤثر تغير المناخ علينا جميعاً تأثراً متساوياً، بل سيؤدي إلى تفاقم نقاط الضعف وأوجه عدم الإنصاف القائمة بالفعل. على سبيل المثال: ستؤدي موجات الحر المتكررة بكثرة إلى تدهور جودة الهواء، مما يؤثر على الأشخاص الذين يعانون من حالات صحية مزمنة مثل الربو وأمراض القلب والأوعية الدموية. وستؤدي زيادة معدل هطول الأمطار إلى زيادة خطر الفيضانات، التي بدورها ستؤدي إلى زيادة خطر الزوح وسهدد أمن الإسكان، خصوصاً للأشخاص الذين يواجهون بالفعل صعوبات في أمن الإسكان.

وتوضح هذه الأمثلة أن هناك عوامل عديدة واسعة النطاق يمكنها تحديد هل سيتأثر شخص تأثراً غير متكافئ بتغير المناخ أم لا، مثل

نصيحة مهمة!

أُنشئت الأداة الإلكترونية (GEAR) لمساعدتك في الإجابة عن بعض الأسئلة في أداة استكشاف المجتمع. وننصحك بالبداة بقراءة دليل المجتمع. وقد يعتمد إيجاد الإجابات في حالات أخرى على بيانات محلية أو قد يتطلب التحدث مع أشخاص في مجتمعك ممن قد يملكون معرفة أكبر. على سبيل المثال: غالبًا ما يملك مديرو المدارس معلومات رائعة عن اللغات الأساسية التي تتحدث بها الأسر في المجتمع. اقرأ عمود "كيف أجد هذه الإجابة؟" لمعرفة المزيد من الإرشادات التي ستساعدك في الإجابة عن كل سؤال في أداة استكشاف المجتمع.

توضيح دور أعضاء الفريق الأساسي: منسقو تواصل وليسوا ممثلون

ينبغي النظر إلى كل منسق تواصل مع المجتمع سينضم إلى فريقك الأساسي على أنه جهة اتصال بمجموعة واسعة النطاق من الأشخاص ووجهات النظر، وليس كممثل عنهم. ويستطيع كل شخص التحدث عن تجربته الخاصة، ويمكنه التواصل مع أفراد آخرين في شبكاته ومجتمعاته لجمع المزيد من الآراء وعرض تجارب الآخرين. لا أحد يستطيع -ولا يُتوقع منه- التحدث بالنيابة عن كل الناس الذين يتمتعون بهذه الخاصية المحددة أو يملكون تلك الخبرة المحددة.

الدخل أو العرق أو القدرة البدنية أو العمر أو الظروف الحياتية أو الوصول إلى الموارد. هناك أنظمة وهياكل تؤدي إلى إنشاء ودعم نقاط الضعف ونقاط المرونة، وتحدد تلك الأنظمة والهياكل من يملك الموارد والدعم التي تسهم في قدرتنا على الاستجابة للمناخ المتغير. ولكي يكتسب المجتمع بأكمله مرونة حقيقية، يجب علينا التركيز على حل الأسباب الجذرية لعدم الإنصاف والضرر غير المتكافئ.

سيعمل أعضاء الفريق الأساسي البلدي معًا في هذه الخطوة على إكمال أداة استكشاف المجتمع والتحقيق في تلك العوامل في مجتمعك. وبينما تعمل على إكمال أداة استكشاف المجتمع، ففكر في الأشخاص في مجتمعك الذين يستطيعون ومهتمون بالانضمام إلى فريقك الأساسي كمنسقين للتواصل مع المجتمع والذين يملكون روابط قوية مع سكان العدالة البيئية و/أو المجموعات السكانية ذات الأولوية الأخرى التي من المرجح أن تتأثر التأثير الأكبر بالمخاطر المناخية. ومن المهم أن يكون أعضاء الفريق الأساسي قادرين على التعبير عن احتياجات وأولويات الأشخاص الأكثر تأثرًا بتغير المناخ في مجتمعك أو منطقتك.

كيفية تطبيق الخطوة ٢

سيعمل مقدم خدمات التخطيط على تسهيل عقد جلسة (جلسات) عمل مع شريك الإنصاف وأعضاء الفريق الأساسي البلدي لإكمال أداة استكشاف المجتمع، وذلك باستخدام الأداة الإلكترونية (GEAR) ومصادر بيانات إضافية مُدرجة في أداة استكشاف المجتمع. يمكن إكمال هذه الخطوة في اجتماع واحد أو اجتماعين اثنين، وسيعمل أعضاء الفريق الأساسي البلدي على تعقب البيانات وإكمال أقسام معينة "كمهام" بين مواعيد الجلسات وحسب الحاجة. استخدم الأداة في التفكير في نسبة الأشخاص في مجتمعك الذين يملكون أنواعًا مختلفة من الخبرات الحياتية، والذين قد يتأثرون تأثرًا غير متكافئ بتغير المناخ. استخدم آخر سؤالين في توضيح المنهج الذي ستتبعه في تعيين منسقي التواصل مع المجتمع.

تعيين بقية أعضاء فريقك

الهدف: تعيين منسقي التواصل مع المجتمع وانضمامهم للفريق الأساسي.

الأدوات:

- موارد لتعيين أعضاء الفريق الأساسي

الإطار الزمني: شهران (الشهران ٤ و ٥ في الإجراءات)

التسليمات:

- قائمة منسقي التواصل مع المجتمع في الفريق الأساسي المعتمدين.



نقاط التحقق مع البرنامج (MVP):

- أرسل قائمة أعضاء الفريق الأساسي بالبريد الإلكتروني إلى المنسق المناطقي وفريق البرنامج (mvp@mass.gov) قبل الانتقال إلى الخطوة ٤: حدد منسقي التواصل مع المجتمع في الفريق، واذكر المجتمع (المجتمعات) المرتبطين بها وقيمة التعويض الذي سيحصلون عليه مقابل مشاركتهم.

ما أهمية هذه الخطوة؟

هناك مجموعة صغيرة من الأفراد في العديد من البلديات الذين يخدمون في العديد من المجالس البلدية واللجان البلدية، وقد يؤدي هذا الأمر إلى الشعور بالإرهاق من كثرة التخطيط واقتصار سلطة اتخاذ القرارات على عدد محدود من أصوات المجتمع. وتقدم الخطوة ٣ الوقت اللازم للتواصل والبدء في بناء علاقات مع الأشخاص الذين عادة لم ينلوا حقهم من التمثيل في الإجراءات الحكومية. وستعمل طوال هذه الخطوة على بناء فريق من منسقي التواصل مع المجتمع الذين يستطيعون قيادة جهود المرونة المناخية في مجتمعك، والذين يملكون روابط قوية بسكان العدالة البيئية والمجموعات السكانية ذات الأولوية الأخرى، والذين يستطيعون المساعدة في القضاء على العوامل التي قد تجعل الناس يشعرون بعدم الترحيب أو بعدم القدرة على المشاركة. ويجوز مواصلة استخدام نموذج منسق التواصل مع المجتمع أو تكراره في مبادرات بلدية أخرى خارج إجراءات الإصدار الثاني من البرنامج (MVP 2.0).

نظرة عامة على الخطوة ٣

إذا وصلت إلى هذه المرحلة، فهذا يعني أنك حددت بالفعل وجهات النظر والخبرات الحياتية في مجتمعك التي من المهم تمثيلها في فريقك الأساسي. والهدف من الخطوة ٣ هو استخدام هذه المعلومات في تعيين منسقي التواصل مع المجتمع وانضمامهم للفريق الأساسي.

- ستكون أدوار ومسئوليات منسقي التواصل مع المجتمع مشابهة إلى حد ما لأدوار ومسئوليات أعضاء الفريق الأساسي البلدي، ولكن يجب على منسقي التواصل مع المجتمع (١) استخدام خبراتهم في تحديد أفضل السبل للتواصل مع المجتمعات التي تربطهم بها صلات قوية من خلال أنشطة التواصل والمشاركة، (٢) الاضطلاع

أدوار ومسئوليات منسقي التواصل مع المجتمع في الفريق الأساسي

- أ) المشاركة في ضم منسقي التواصل مع المجتمع إلى الفريق (الخطوة ٣).
- ب) المشاركة في أنشطة بدء الفريق الأساسي وأنشطة بناء الفريق الأساسي (الخطوة ٤).
- ج) تقديم الإرشاد فيما يتعلق بالطرق المثلى للتواصل مع المجتمعات التي تربطك بها صلات قوية، وقيادة أنشطة التواصل وأنشطة مشاركة المجتمع الدامجة والمنصفة لجمع الآراء حول عوامل الضعف وعوامل المرونة في المجتمع وإكمال خارطة طريق المرونة الاجتماعية (الخطوة ٥).
- د) إعادة النظر في أولويات مرونة المجتمع وتحديثها بناءً على نتائج الخطوة ٥، وجمع تعليقات وملاحظات تقييمية من المجتمع على الأولويات المُحدثة (الخطوة ٦).
- هـ) تحديد الأفكار المحتملة لمشروع ناشئ، وجمع تعليقات وملاحظات تقييمية من المجتمع على هذه الأفكار (الخطوة ٧).
- و) وضع خطة تنفيذ مشروع ناشئ وتحديد مستشار مختص (مستشارين مختصين) لدعم هذا الإجراء (الخطوة ٨).
- ز) المساعدة في اختيار مقدم خدمات التنفيذ لقيادة أو دعم تنفيذ المشروع الناشئ، والعمل مع مقدم خدمات التنفيذ وشركاء المجتمع على تنفيذ المشروع الناشئ (الخطوة ٩).
- ح) التأمل في إجراءات الإصدار الثاني من البرنامج (MVP 2.0) والجوانب التي ستبقيها كما هي والجوانب التي ستغيرها في جهود المرونة في المستقبل (الخطوة ١٠).

بدور كبير في التأكد من أن نتائج الإجراءات تعبر عن احتياجات وأولويات تلك المجتمعات. انظر الشرح التفصيلي لأدوار ومسئوليات منسقي التواصل مع المجتمع المذكور في المربع في صفحة ٢٦.

يتراوح الوقت التقديري المُخصَّص لمنسقي التواصل مع المجتمع من ٥ إلى ١٠ ساعات في الشهر (حتى ٨٠ ساعة) للخطوات من ٣ إلى ٨ والخطوة ١٠ (وغالبًا ما سيكون ذلك في العام الأول من المنحة). انظر [موارد لتعيين أعضاء الفريق الأساسي](#) للاطلاع على مزيد من التفاصيل.

كيفية تطبيق الخطوة ٣

تعيين منسقي التواصل مع المجتمع

- فكّر في نشر وصف وظيفي للإعلان على نطاق واسع عن أدوار منسق التواصل مع المجتمع. ويمكنك تنزيل أوصاف وظيفية بلغات أخرى غير الإنجليزية من [هنا](#).
- اكتب بوضوح كيف يمنح هذا الدور صاحبه فرصة إحداث تأثير في مجتمعه، واكتب بوضوح الصفات المناسبة لهذا الدور.
- أعلن عن الدور في وسائل الإعلام المحلية والقوائم البريدية ذات الصلة والموقع الإلكتروني للبلدة أو المدينة ومنصات التواصل الاجتماعي للبلدة أو المدينة. اطلب من جهات اتصال في منظمات مجتمعية محلية ومدارس محلية نشر الإعلان عن الدور في شبكاتهم.
- استخدم إجاباتك التي كتبتها في خارطة طريق المرونة الاجتماعية ردًا على سؤال "اذكر بعض سبل الوصول إلى منسقي تواصل محتملين؟" في وضع إستراتيجية تواصل وتنفيذها.
- تابع الأمر من خلال التواصل تواصلًا محددًا. وتواصل مع جهات الاتصال المحلية أو البلدية التي تعرفها والتي قد تكون على اتصال بالمجتمعات التي تأمل في الوصول إليها. زُر مساحات مجتمعية مثل المطاعم أو الحدائق أو المراكز المجتمعية للتواصل مع الأشخاص الذين قد يهتمون بهذا الدور أو الذين يمكنهم التوصية بشخص له. واسأل كل فرد يتحدث معك "هل تنصحي بالحديث مع شخص ما في هذا الشأن؟".

خذ المنهج التالي في الاعتبار:

الترشيحات المجتمعية

قد يكون من المنطقي في مواقف معينة اختيار منسقي التواصل مع المجتمع أو ترشيحهم من طرف مجتمعهم الذي ينتمون إليه. ويجوز للمجتمع في تلك المواقف ترشيح عدد من الأفراد الذين سيُنْتَقى منهم منسق التواصل مع المجتمع. ويصبح هذا المنهج في الاختبار مثاليًا عند وجود منظمة موثوق بها (رسمية أو غير رسمية) تخدم في الغالب مجتمعًا معينًا، وتستطيع المساعدة في تنفيذ عملية الترشيح.

خذ المنهج التالي في الاعتبار:

عقد محادثات مجتمعية

في كثير من الأحيان، يصبح الناس أكثر اهتمامًا بالدور إذا رأوا أنواع المشاكل التي سيُطلب منهم حلها، أو عندما تُتاح لهم مساحة التفكير في التحديات والفرص. ففكر في التخطيط لممارسة نشاط مجتمعي يستكشف الموضوعات والأسئلة المذكورة في [خارطة طريق المرونة الاجتماعية](#) (انظر الخطوة ٥). وقد تكون هذه طريقة لبناء روابط وعقد محادثات تجذب اهتمام أعضاء المجتمع بالدور وتشجعهم على التقديم له لتناول موضوع مهم بالنسبة لهم. وقد يأخذ النشاط شكل استضافة حدث أو الانضمام إلى حدث موجود بالفعل أو إنشاء حدث منبثق في مكان عام. واحرص على تخصيص الحدث بما يتوافق مع خصائص المجتمعات التي تحاول التواصل معها. استخدم [خطة المشاركة](#) لمساعدتك في تخطيط نشاطك.

• عقد محادثات (مقابلات لجمع المعلومات) مع منسقي التواصل مع المجتمع المحتملين لمناقشة الدور مناقشة أعمق، والتعرف على اهتماماتهم وخبراتهم، وتحديد هل هم مناسبون للدور أم لا. استمر في التواصل حتى يختار الفريق مجموعة من المرشحين المؤهلين (بناءً على الوصف الوظيفي لدور منسق التواصل مع المجتمع) الذين وافقوا على الانضمام للفريق الأساسي.

استخدام أو إنشاء نموذج دائم لدور منسق تواصل مع المجتمع

قد تملك بعض المجتمعات برنامجًا قائمًا بالفعل لإعداد وتأهيل منسق تواصل مع المجتمع، وقد يكون الخيار الأنسب في هذه الحالة هو أن يشارك منسقو التواصل مع المجتمع في هذا البرنامج. ولكن انتبه واعرف إلى أي مدى ستزيد المشاركة في برنامج كهذا من مسؤوليات هؤلاء المنسقين وقدراتهم (وربما التعويض المالي المُقدّم لهم).

أما المجتمعات التي لا تملك برنامجًا قائمًا بالفعل لإعداد وتأهيل منسق تواصل مع المجتمع، فتقدم الإجراءات الواردة في هذا الدليل فرصة لهم لتأسيس برنامج من هذا النوع. ينشئ نموذج إعداد وتأهيل منسق تواصل مع المجتمع مسارًا لبناء روابط بالمجتمع والحفاظ عليها حفاظًا مستمرًا، عوضًا عن الاعتماد على نقطة اتصال مرتبطة بمشروع تنتهي بانتهاء المشروع. وربما تكون منحة العمل المستقبلي "Future Action Grant" أحد سبل دعم برنامج من هذا النوع في المستقبل. وقد بدأت بعض بلديات ماساتشوستس في دمج برامج إعداد وتأهيل منسق تواصل مع المجتمع في ميزانية بلدياتها لدعم جهود المشاركة المستمرة. عندما تضع خططًا لبرنامج مستمر لن يحظى بعد الآن بدعم مقدم خدمات التخطيط في الإصدار الثاني من البرنامج (MVP 2.0)، من المهم أيضًا أن تخصص ميزانية لدور منسق برنامج لكي يساعد في الإشراف على البرنامج وإدارته إذا لم يستطع أحد الموظفين الحاليين تولي مهام هذا الدور.

"نواصل العودة إلى الأشخاص أنفسهم."

تهدف إجراءات الإصدار الثاني من البرنامج إلى التواصل مع أفراد آخرين غير هؤلاء الأفراد. بدلاً من دعوة أعضاء لجان سابقين وممثلين سابقين لمنظمات مجتمعية محلية الذين يشركون مشركة متكررة في الإجراءات، اطلب من ترشيح أشخاص آخرين قد يكونوا مناسبين لهذا الدور. واطلب منهم أن يعرفوك على أولئك الأشخاص وتقديمك لهم، إذا لم يمانعوا ذلك.

نصائح لتعيين فريقك الأساسي

ستواجه مجتمعات عديدة صعوبة في تطبيق هذه الخطوة! فقد يصعب عليها إيجاد أشخاص لشغل المقاعد في المجالس واللجان، وقد تواجه صعوبة خاصة في الوصول إلى أشخاص جدد لم يشاركوا في إجراءات حكومية من قبل. ولكن لهذا السبب بالتحديد -خطوة صعبة ولكنها مهمة!- أدرج الإصدار الثاني من البرنامج (MVP 2.0) هذه الخطوة في إجراءاته لدعم تلك الجهود المخصصة لبناء التواصل وبناء العلاقات. انظر النصائح التالية لتعيين فريقك الأساسي.

"لن يتمكن عشرة أشخاص من جمع كل الخيرات ووجهات النظر. كيف نحدد الأولويات؟"

أعط الأولوية لمرشحي الفريق الأساسي الذين يستطيعون تنفيذ الإجراءات على أكمل وجه والذين يهتمون ويستطيعون الاضطلاع بدور منسق التواصل مع المجتمع، أي الشخص القادر على الربط والتنسيق مع شبكات أوسع نطاقاً. ويجب إعطاء الأولوية على وجه الخصوص للمنسقين الذين يرتبطون ارتباطاً وثيقاً بفتات المجتمع التي عادة لم تنل حقها من التمثيل في إجراءات التخطيط والتي من المتوقع أن تكون الأكثر تأثيراً بتغير المناخ، وللمنسقين الذين يتحملون المساءلة أمام تلك الفتات. وسيتمكن أشخاص آخرون من الإسهام في الإجراءات من خلال أنشطة التواصل والمشاركة.

"مجتمعنا صغير للغاية لدرجة أنه يصعب إيجاد أشخاص للمشاركة."

لا بأس من التفكير خارج حدود بلدتك. يعرف الناس في مدن مختلفة بعضهم بعضاً، ويعملون معاً، ويقضون الوقت معاً. قد يكون هناك قائد مجتمع محلي في بلدة مجاورة يملك علاقات قوية ويعمل كمُدافع عن الناس في مجتمعك. يشجع برنامج (MVP) المجتمعات الصغيرة على إكمال إجراءات الإصدار الثاني من البرنامج (MVP 2.0) كمنطقة واحدة، وذلك من أجل بناء فرق أساسية مناطقية.

ضم منسقي التواصل مع المجتمع

من المهم التأكد من حصول جميع أعضاء الفريق الأساسي على الدعم الذي يحتاجونه للمشاركة مشاركة كاملة في الإجراءات. ويشمل ذلك العمل مع كل عضو في الفريق الأساسي بصورة فردي على تحديد:

- ما هي أفضل الأنظمة لاستلام المدفوعات، وهل هناك أي قيود على الدفع أم لا.
- هل تحتاج لخدمات الترجمة الفورية أو الترجمة التحريرية.
- هل تحتاج للمساعدة في الوصول إلى جهاز كمبيوتر أو أي دعم فني آخر (مثل استخدام منصات الاجتماعات الافتراضية مثل "Zoom" أو "Microsoft Teams").
- الأوقات والتواريخ المناسبة لك بشكل عام لحضور الاجتماعات (مع الأخذ في الاعتبار قيود العمل أو قيود رعاية الأطفال أو القبول الأخرى).
- المخاوف أو الاعتبارات الأخرى التي يثيرها أعضاء الفريق الأساسي.

سيقود شريك الإنصاف إجراءات ضم منسقي التواصل مع المجتمع إلى الفريق الأساسي، وسيعمل على تحديد هذه الاحتياجات وتلبيتها بدعم من مدير المشروعات البلدي ومقدم خدمات التخطيط.

اللقاء الترحيبي

بعدما تنتهي من تكوين فريقك، ففكر في دعوتهم جميعًا لحضور لقاء ترحيبي غير رسمي! وسيكون هذا اللقاء وسيلة جيدة لكسر الجمود بينهم ولكي يتعرفوا على بعضهم بعضًا من الناحية الشخصية قبل البدء في العمل معًا.

التنسيقات المحتملة للقاء الترحيبي.

- الخروج في نزهة أو حضور حفلة شواء في حديقة.
- التجمع في مصنع بيرة محلي أو مطعم محلي يحتوي على مساحة كبيرة تسع عددًا كبيرًا من الأشخاص.
- اللقاء في ملعب ودعوة جميع أفراد أسر الأعضاء.
- إقامة حفلة عشاء في مساحة مجتمعية وتقديم طعام من مطعم محلي.
- الاجتماع في غرفة في المكتبة المحلية وممارسة حرفة صغيرة معًا.
- الخروج معًا في نزهة سيرًا على الأقدام في مسارات مشي أو في حديقة أو حول أحد أحياء المدينة.

بدء التعاون

الهدف: وضع أساس للتعاون من خلال بناء الفريق والتوجيه والمناقشة.

الأدوات:

- مقاطع فيديو البدء في الإصدار الثاني من البرنامج (MVP 2.0)
- دليل مناقشة مقاطع فيديو البدء

الإطار الزمني: شهر واحد
(الشهر ٦ في الإجراءات)

التسليمات:

- اكتمال دليل المناقشة.



نقاط التحقق مع البرنامج (MVP):

- أرسل دليل المناقشة المكتمل بالبريد الإلكتروني إلى المنسق المناطقي وفريق البرنامج (mvp@mass.gov) قبل الانتقال إلى الخطوة ٥.

ما أهمية هذه الخطوة؟

تساعد هذه الخطوة في وضع أساس التعاون. حيث تساعد أعضاء الفريق الأساسي في التوصل إلى فهم مشترك لما سيعملون عليه معًا، وفي البدء في بناء علاقات بينهم بعضًا كأفراد في فريق واحد.

نظرة عامة على الخطوة ٤

ستبدأ في الخطوة ٤ التعاون مع أعضاء فريقك، وستعملون معًا. وتهدف هذه الخطوة إلى اكتساب معرفة أكبر بإجراءات الإصدار الثاني من البرنامج (MVP 2.0)، ومناقشة المفاهيم الأساسية، والتوصل إلى فهم مشترك لما ستعمل عليه مع فريقك معًا. والأهم من ذلك، تقدم هذه الخطوة مساحة لأعضاء الفريق لكي يتعرفوا على بعضهم بعضًا ويبدأوا في بناء علاقات بينهم كفريق واحد.

كيفية تطبيق الخطوة ٤

ستتخذ جلسة كجزء من الخطوة ٤، وستستمر كل جلسة حوالي ساعتين. ويُفضّل عقد هاتين الجلستين حضورياً، ولكن يجوز عقدهما إلكترونياً. لا تتردد في تعديل الجلسات حسب الحاجة. على سبيل المثال: يمكنك اختيار إجراء سلسلة من اللقاءات المتكررة والأقصر زمناً إذا كان ذلك مناسباً لفريقك.

- جلسة البدء "عشاء وفيلم" - سيتولى مقدم خدمات التخطيط تنسيق عقد هذه الجلسة. وتهدف هذه الجلسة إلى جمع كل أعضاء الفريق معًا لبدء الإجراءات وتناول وجبة طعام معًا في الوقت نفسه. اجتمع بأعضاء فريقك في مساحة مجتمعية أو قاعة اجتماعات بلدية تحتوي على طاولات وجهاز عرض أو شاشة، وقدم وجبة عشاء من مؤسسة طعام محلية. امض مع أعضاء فريقك من ٤٥ دقيقة إلى ساعة في تناول الطعام والتعرف على بعضكم بعضاً فقط، ولا تتحدث عن أي أمور أخرى.
- بعد ذلك، شاهد ثلاثة مقاطع فيديو قصيرة (بإجمالي ٤٠ دقيقة) معهم لتعرفهم بإجراءات الإصدار الثاني من البرنامج (MVP 2.0).

تمهيد الطريق للتعاون

فكّر في هاتين الجلستين في صياغة مسودة اتفاقيات عمل جماعي توضح خططك لكيفية العمل معًا بطرق تدعم التعاون القائم على الاحترام المتبادل. فيما يلي بعض الأمثلة على اتفاقيات العمل الجماعي لمساعدتك في البدء.

أمثلة على اتفاقيات العمل الجماعي:

المشاركة كأقران - ينحدر كل فرد في المجموعة من خلفيات وخبرات مختلفة. والجميع يكن للجميع الاحترام والتقدير. وكلنا نتحدث كأفراد، وليس كممثلين.

تقاسم الحوار - إذا مال أحد الأعضاء إلى السكوت، يجب تشجيعه على التحدث. إذا مال أحد الأعضاء إلى التحدث بكثرة، ينبغي له التراجع قليلاً وإفساح المجال للآخرين لكي يتحدثوا أيضًا.

إنشاء مساحات آمنة - هيا ننشئ مساحة آمنة نستطيع كلنا فيها التعبير عن الآراء والتعلم وقول عبارة "لا أعرف" بلا خوف وإجراء حوار صادق. وننصحك بالحفاظ على سرية "الأقوال وقائلها" ما لم يمنحك القائل إذنًا بالإفصاح عما قاله للآخرين.

الإجراءات> سيعرض مقطع الفيديو الأول نظرة عامة على الإجراءات، وسيناقش مقطع الفيديو الثاني نقاط الضعف المناخية والبيانات المناخية، وسيتناول مقطع الفيديو الثالث طرق بناء المرونة المناخية مع عرض أمثلة من مجتمعات في جميع أنحاء الولاية. اعقد مناقشة موجزة بعد مشاهدة الأفلام، واستعن في ذلك بدليل المناقشة ودعم مقدم خدمات التخطيط.

ملاحظة: إذا قررت عقد هذه الجلسة إلكترونيًا، فاطلب من أعضاء الفريق الأساسي جلب عشاءهم أو غداهم معهم إلى الاجتماع الإلكتروني. ويستطيع أعضاء الفريق إما مشاهدة مقاطع الفيديو في وقت مبكر بمفردهم وإما مشاهدتها معًا إلكترونيًا أثناء تناولهم الطعام.

ناقش مقاطع الفيديو باستخدام دليل المناقشة.

وخذ في اعتبارك القيود المرتبطة بسرعة الإنترنت عند اختيار هذه الطريقة.

• "تقاسم المهارات" الجماعية- سيتولى شريك الإنصاف تيسير عقد هذه الجلسة، ويجوز له تكييف الجلسة لتلبية احتياجات فريقك. الفكرة الأساسية من هذه الجلسة هي إتاحة بضع دقائق لكل فرد في الفريق الأساسي لكي يصف مهارة شخصية فيه أو شغف لديه (أسلوب العرض المصحوب بالتوضيح!). ويُعد هذا النشاط طريقة ممتعة لكي نتعرف على بعضنا بعضًا من الناحية الإنسانية. وهو أيضًا تمهيد للحديث عن الخلفيات والخبرات المختلفة التي يجلبها كل فرد، وعن أهداف هذه افجرات التي من بينها كيفية تحديد الخبرات الحياتية وتقييمها.

سيتولى شريك الإنصاف تسهيل عقد مناقشة تتناول الخبرات الحياتية (ماذا يعني هذا؟ وما هي الأمثلة؟)، وسيستعرض الأهمية البالغة لفهم نطاق التحديات والحلول المحتملة لبناء مرونة المجتمع.

ستعمل هاتان الجلستان على إعداد الفريق الأساسي لتطبيق الخطوات التالية.

الخطوة ٥

الكشف عن المرونة الاجتماعية

الهدف: تحديد العوامل المساهمة في الضعف والمرونة بين الأفراد الذين يعيشون ويعملون في مجتمعك ومنطقتك.

الأدوات:

- خطة المشاركة
- إرشادات المرونة المنصفة والقابلة للتنفيذ ((GEAR
- خارطة طريق المرونة الاجتماعية

الإطار الزمني: ثلاثة أشهر (الأشهر من ٧ إلى ٩ في الإجراءات)

التسليمات:

- اكتمال خطة المشاركة
- اكتمال خارطة طريق المرونة الاجتماعية



نقاط التحقق مع البرنامج (MVP):

- تحقق مع المنسق المناطقي بعد إكمال خطة المشاركة قبل البدء في أنشطة المشاركة.
 - أرسل خارطة طريق المرونة الاجتماعية المكتملة بالبريد الإلكتروني إلى المنسق المناطقي
- وفريق البرنامج (mvp@mass.gov) قبل الانتقال إلى الخطوة ٦.

ما أهمية هذه الخطوة؟

اكتسبت المجتمعات في الإصدار الأول من البرنامج (MVP 1.0) فهمًا قويًا لأصولهم في البنية التحتية والنظم الإيكولوجية، وكيف قد تصبح هذه الأصول ضعيفة أمام مخاطر المناخ. ويغوص الإصدار الثاني من البرنامج (MVP 2.0) بشكل أعمق في المرونة الاجتماعية والعوامل الجذرية المتسببة في ضعف الأشخاص الذين يعيشون ويعملون في مجتمعك. ستقدم البيانات والمعلومات التي ستجمعها في هذه الخطوة أفكارًا جوهرية عن كيفية العمل على مشروعك الناشئ ومنح "Action Grants" المستقبلية. وستنطبق هذه الخطوة أيضًا على برامج المنح الأخرى ما بعد هذا البرنامج، حيث تركز العديد من البرامج على الضعف الاجتماعي والعدالة البيئية وتعطيها الأولوية.

نظرة عامة على الخطوة ٥

تهدف الخطوة ٥ إلى جمع أفكار حول العوامل المساهمة في الضعف والمرونة بين الأشخاص في مجتمعك أو منطقتك. وستشمل هذه الخطوة التحقيق في بيانات المجتمع وبيانات المناخ، وجمع معلومات من أفراد المجتمع من خلال أنشطة التواصل والمشاركة، وتعاون أعضاء الفريق الأساسي على إكمال خارطة طريق المرونة الاجتماعية.

هناك عوامل عديدة تُشكّل مرونة المجتمع مثل الإسكان الآمن والمحي وفرص العمل والروابط الاجتماعية وأصول الأحياء وخيارات وسائل النقل، وتستطيع هذه العوامل كلها المساعدة في تخفيف آثار تغير المناخ وتسهيل التكيف مع تلك الآثار. وعلى النقيض، سيؤدي فقدان القدرة على الوصول إلى تلك الموارد إلى نشوء نقاط ضعف وتفاقم الضرر الناجم عن المخاطر المناخية، خصوصًا على الأشخاص والمجتمعات التي عانت من التمييز والتمييز. وتركز هذه الخطوة في

على تطبيق الإرشادات معاً كفريق أساسي قبل استكشاف مجموعة ثانية. على سبيل المثال: ربما سمعت أن الوصول إلى خيارات الإسكان الميسور التكلفة يشكل مصدر قلق متزايد في مجتمعك، وبالتالي ينبغي لك البدء باستكشاف دليل الإسكان والتدفئة أو دليل الإسكان والفيضان الداخلية. طريقة بديلة: يمكنك تقسيم أعضاء فريقك الأساسي إلى مجموعات صغيرة، وتوجيه كل مجموعة باستكشاف دليلين أو ثلاثة قبل اجتماع كل أعضاء الفريق معاً لمناقشة ما توصلوا إليه.

إذا قسّمت الجلسة إلى اجتماعين اثنين، يمكن لأعضاء الفريق الأساسي العمل في مجموعات ثنائية العدد لاستكشاف أقسام معينة في الأداة الإلكترونية (GEAR) "كمهام" بين الجلستين، ثم العودة وتقاسم ما توصلوا إليه في الجلسة الثانية. هناك أوراق عمل لكل دليل في الأداة الإلكترونية (GEAR) لتسجيل النتائج.

تسحب الأداة الإلكترونية (GEAR) على وجه التحديد معلومات من [تقييم تغير المناخ بولاية ماساتشوستس لعام ٢٠٢٢](#)، وتشير إليه كمرجع. كما نشجع الفرق الأساسية على استكشاف التقارير المنطقية في تقييم تغير المناخ بولاية ماساتشوستس لاستكشاف أكبر الآثار في المنطقة واستكشاف كيف تتابع الولاية التقدم المُحرز في المرونة على مستوى الولاية من خلال مشروع "[ResilientMass Metrics](#)".

سيتعاون مقدم خدمات التخطيط مع الفريق الأساسي على ملء الأقسام ذات الصلة في خارطة طريق المرونة الاجتماعية حسب النتائج التي يتوصل إليها الجميع. وحدد في نهاية الجلسات الفجوات التي يمكنك سدها من خلال التحدث مع الناس في المجتمع. وسيساعدك هذا في خطوتك التالية: التواصل مع المجتمع ومشاركة المجتمع.

• **بناء المهارات في المشاركة الدامجة** - سيتولى شريك الإنصاف تنسيق عقد جلسة (ساعتين تقريباً) تركز على فهم وبناء المهارات اللازمة للمشاركة الدامجة والمنصفة. وتتضمن الجلسة عرض مقطع فيديو يتبعه نشاط ستدرب فيه على ما تعلمته، حيث ستجري عمليات محاكاة قصيرة وستبدأ في تخطيط أنشطة التواصل مع المجتمع وأنشطة مشاركة المجتمع.

إجراءات الإصدار الثاني من البرنامج (MVP 2.0) على التحقيق في الأسباب الجذرية لضعف المجتمع بغرض فهم العوامل التي يجب استخدامها في بناء مرونة المجتمع فهماً أفضل. وقد تكتشف أيضاً إستراتيجيات مرونة يعمل أفراد مجتمعك على صياغتها بالفعل للتكيف مع تغير المناخ.

كيفية تطبيق الخطوة ٥

تُعد الخطوات المذكورة أدناه إحدى الطرق لإكمال الإجراءات. ولا تتردد في تعديلها بما يتناسب مع مجتمعك لكي تحقق أكبر فائدة لمجتمعك.

• **فهم الضعف الاجتماعي والإنصاف المناخي** - سيبدأ شريك الإنصاف لبدء الخطوة ٥ بتيسير عقد جلسة (ساعتين تقريباً) تركز على فهم الضعف الاجتماعي والإنصاف المناخي. وتتضمن الجلسة عرض مقطع فيديو وممارسة نشاط، وسيستعرض الفريق الأساسي تعريف الإنصاف والضعف الاجتماعي، وسيستعرض الفريق امثلة على هذين المفهومين من البلدة أو المدينة المعنية، وسيناقش الفريق الأنظمة والهياكل التي ربما تسهم في ذلك.

احرص على إكمال أداة **استكشاف المجتمع** في الخطوة ٢. حيث ستعود إلى استخدام هذه الأداة في هذه الجلسة.

• **استكشاف بيانات المجتمع وبيانات المناخ** - سيبدأ فريقك الأساسي بعد ذلك بالتحقيق في بيانات المجتمع وبيانات المناخ لفهم العوامل المساهمة في ضعف أو مرونة الأشخاص في مجتمعك فهماً أفضل. حيث سيتولى مقدم خدمات التخطيط تنسيق وتسهيل عقد جلسة (ساعتين تقريباً) سيبدأ فيها الفريق الأساسي بملء **خارطة طريق المرونة الاجتماعية** باستخدام **الأداة الإلكترونية (GEAR)** ومعارف أعضاء الفريق. جرب ممارسة التمرين الموجه أولاً لكي تتلقى الدعم في كيفية التحقيق في البيانات باستخدام الأداة الإلكترونية (GEAR). ولا تتردد في زيادة وقت هذه الجلسة حسب الحاجة، أو إجراء تحقيقك على مدار عدة جلسات أقصر زمناً.

الطريقة الأولى: يمكنك البدء بقراءة بضعة إرشادات عن الأداة الإلكترونية (GEAR) الأكثر ارتباطاً بالمشاكل التي يعاني منها مجتمعك أو منطقتك، ثم العمل

كل الأنشطة كمجموعة واحدة كبيرة، أو تقسيم أعضاء الفريق إلى أفراد أو أزواج ثنائية العدد أو مجموعات صغيرة العدد تحضر أو تستضيف أنشطة مختلفة. سجل أنشطتك في أسفل خارطة طريق المرونة الاجتماعية، وكتب رابطاً إلى مجلد التوثيق. وستعتمد طريقتك في توثيق النتائج التي توصلت إليها على النشاط، فقد تتضمن محاضر المقابلات أو ملاحظات المحادثات أو الردود على أسئلة استطلاعات الآراء أو صور ملصقات ورش العمل أو تنسيقات أخرى.

• **دمج النتائج** - سيجمع مقدم خدمات التخطيط مع فريقك الأساسي للتحدث كمجموعة واحدة عمّا سمعته. ما الذي تعلمته من المجتمع؟ كيف أضفت تلك النتائج إضافي جوهرياً إلى تصورك الذي بنيتَه بعد التحقيق في البيانات؟ ابدأ العمل على خارطة طريق المرونة الاجتماعية وأجب عن الأسئلة التي تملك إجاباتها. ثم حدد في نهاية المناقشة أي فجوات لا تزال بحاجة إلى التحقيق.

• **سد الفجوات** - إذا ظلت هناك فجوات بعد إكمال خارطة طريق المرونة الاجتماعية، فابحث عن مصادر معلومات إضافية أو عن مناهج تواصل ومشاركة إضافية للمتابعة مع أعضاء المجتمع أو للتواصل مع أعضاء جدد في المجتمع الذين قد يكون الحديث معهم مهماً ومفيداً. اعتمد على خطة المشاركة، واستخدم أساليبها وأدواتها مرة أخرى حسب الحاجة.

لا بأس إذا لم يكن لديك الوقت الكافي لإكمال الأقسام الثمانية لخارطة طريق المرونة الاجتماعية. اسع إلى إكمال أربعة أقسام على الأقل. ولست مضطراً للإجابة عن جميع الأسئلة في القسم الواحد.

• **تقييم المشاركة** - اجتمع مع أعضاء الفريق مرة أخرى لتقييم أنشطة التواصل كفريق واحد. سيتولى مقدم خدمات التخطيط تسهيل عقد هذه المناقشة. ستستخدم المقاييس التي ذكرتها في خطة المشاركة لتقييم الجوانب التي سارت على ما يرام والجوانب التي يمكن تعديلها أو تحسينها في جهود التواصل في المستقبل.

ستستخدم **خطة المشاركة** لبدء التخطيط لأنشطة التواصل والمشاركة. ما الجهات التي يجب عليك التواصل معها؟ عُد إلى أداة استكشاف المجتمع لمعرفة مجتمعات العدالة البيئية والمجموعات السكانية ذات الأولوية الأخرى في مجتمعك. كما يقدم كل قسم في خارطة طريق المرونة الاجتماعية توصيات حول الأشخاص الذين يجب التحدث معهم حول موضوع بعينه.

قد يتطلب التواصل مع مجموعة من أفراد المجتمع اتباع عدة أساليب مختلفة. ما التنسيقات التي ستستخدمها؟ ما أنواع الأسئلة التي ستطرحها؟ كما يحتوي كل قسم في خارطة طريق المرونة الاجتماعية على إرشادات حول أنواع الأسئلة التي يجب طرحها على أفراد المجتمع. احرص على استخدام **أسس ومبادئ المشاركة الدامجة** وأنت تضع منهجيتك.

• **إكمال خطة المشاركة** - من المرجح أن يحتاج فريقك الأساسي إلى عقد عدة جلسات لإكمال خطة المشاركة. سيتولى مقدم خدمات التخطيط عقد جلسة (جلسات) متابعة لفريقك الأساسي للانتهاء من إعداد خطة المشاركة. كما سيتولى مقدم خدمات التخطيط جهود المتابعة حسب الحاجة لدعم تنسيق أنشطة التواصل والمشاركة وتوفير الخدمات اللوجستيات لها.

وبشمل هذا تقديم أدوات مثل صياغة مسودات رسائل إلكترونية أو مسودات منشورات إعلانية أو مسودات منشورات وسائل التواصل الاجتماعي لدعم التواصل، وكذلك توفير مواد أو أدوات لاستخدامها في الأنشطة. ويجب على أعضاء الفريق الأساسي ومدير المشروع البلدي التعاون مع مقدم خدمات التخطيط على مراجعة المواد وتحديثها واعتمادها.

ولا تنس إرسال خطة المشاركة المكتملة إلى المنسق المناطقي قبل البدء في أنشطة التواصل والمشاركة.

• **التواصل والمشاركة** - احرص على ممارسة أنشطة التواصل والمشاركة كفريق أساسي واحد. ويجوز لفريقك اختيار ممارسة

إعادة النظر في أولويات المرونة

ما أهمية هذه الخطوة؟

تضمن هذه الخطوة أن تُعيد المجتمعات النظر في أولويات المرونة التي وضعتها في الإصدار الأول من البرنامج (MVP 1.0)، وأن تُحدِّث المجتمعات تلك هذه الأولويات حسب التقدم المحرز فيها أو المعلومات الجديدة أو جهود التخطيط الإضافية. وتمنحك هذه الخطوة على وجه الخصوص وقتاً للتأني والتأمل لكي تتأكد من أن أولويات مرونة المجتمع أخذت في الاعتبار ما سمعته من سكان العدالة البيئية والمجموعات السكانية ذات الأولوية الأخرى في مجتمعك أو منطقتك.

نظرة عامة على الخطوة ٦

عندما تبلغ هذه المرحلة، ستكون جمعت ثروة من المعلومات عن العوامل التي تُشكِّل ضعف المجتمع وعوامل مرونته، وعقدت محادثات مع أفراد المجتمع عن أصول مرونة المجتمع واحتياجاتها. وتهدف الخطوة ٦ إلى استخدام هذه المعرفة المستخلصة في تحديث أولويات مرونة المجتمع الموضوعية في الإصدار الأول من البرنامج (MVP 1.0)، وفحص الأولويات المُحدَّثة مع المجتمع.

يجب تشكيل أولويات مرونة مجتمعك حسب احتياجات الأشخاص الأكثر تأثراً بتغير المناخ واهتماماتهم وأولوياتهم. فكّر في الأمور التي برزت إلى السطح نتيجة لتواصلك مع المجتمع: ما الأمور التي ركّز عليها الناس؟ ما الأمور التي يقلق الناس بشأنها القلق الأكبر؟ في بعض الحالات، قد لا تبدو الموضوعات مرتبطة ارتباطاً مباشراً بتغير المناخ، ومع ذلك من المرجح أنها توفر تصور واضح وأساسي حول ما يجب فعله لبناء مرونة المجتمع. وفكّر في الأمثلة التالية:

مثال ١

المعلومات المُجمَّعة: أكد العديد من أفراد المجتمع أن القدرة على تحمل تكاليف المسكن تشكل عامل ضغط كبير على الحياة في مجتمعك أو منطقتك.

الهدف: إعادة النظر في أولويات مرونة المجتمع وتحديثها (من الإصدار الأول من البرنامج (MVP 1.0)) بناءً على ما تعلمته في الخطوة ٥. فحص الأولويات المُحدَّثة مع المجتمع.

الأدوات:

- دليل أولويات المرونة

- خطة المشاركة

الإطار الزمني: شهران

(الشهران ١٠ و ١١ في الإجراءات)

التسليمات:

- اكتمال دليل أولويات المرونة



نقاط التحقق مع البرنامج (MVP):

أرسل دليل أولويات المرونة المكتمل بالبريد الإلكتروني إلى المنسق المناطقي وفريق

البرنامج (mvp@mass.gov) قبل الانتقال إلى الخطوة ٧.

وسلط آخرون الضوء على ارتفاع رسوم الدخول إلى حمام السباحة المحلي، وكيف يشكل هذا الارتفاع عائقًا أمامهم، وأنه يصعب على مستخدمي الكراسي المتحركة الوصول إليه. وتُظهر البيانات أن معظم الناس يعيشون على بعد نصف ميل من حديقة أو مساحة مفتوحة.

بماذا يخبرك هذا عن بناء المرونة المناخية: سيؤدي استمرار ارتفاع درجات الحرارة إلى استمرار تدهور جودة المياه، وستؤدي في الوقت نفسه إلى زيادة الحاجة إلى وجود حدائق ومساحات مفتوحة ومساحات مائية وتكوينات مائية لأغراض التبريد. نعم، يسهل على أفراد المجتمع الوصول إلى حدائق أو مساحات مفتوحة بناءً على القرب الجغرافي، ولكن هناك عوائق مادية أو صحية أو مالية أخرى قد تحد من هذه القدرة على الوصول. وربما نحتاج إلى حلول معتمدة على الطبيعة لحماية جودة المياه أو تحسينها، وإلى سبل أخرى لإنشاء مواقع تبريد يسهل الوصول إليها.

قد تشمل إعادة تحديد أولويات المرونة إضافة أولوية جديدة لم تؤخذ في الاعتبار من قبل، أو حذف أولوية حالية لم تعد ذات صلة، أو التوسع في أولوية موجودة للتأكيد على الجوانب المهمة فيها التي يجب أخذها في الاعتبار في هذه الإجراءات. وعندما تنتهي من صياغة مسودة مجموعة من أولويات مرونة المجتمع المُحدثة، يجب عليك التواصل مع أفراد المجتمع لجمع تعليقاتهم وملاحظاتهم التقييمية. وهذا يتيح فرصة طرح السؤال التالي: هل فعلنا هذا الأمر بطريقة صحيحة؟

كيفية تطبيق الخطوة ٥

- إعادة النظر في أولويات المرونة وتحديثها - سيتولى مقدم خدمات التخطيط جمع أعضاء الفريق الأساسي معًا لإكمال دليل أولويات المرونة. يجوز إكمال هذا العمل في ورشة عمل واحدة أو على مدار سلسلة من الاجتماعات، واختر كما شئت التنسيق الأنسب لاجتماعات فريقك الأساسي. ناقش النتائج التي توصلت إليها من خطوة الكشف عن المرونة الاجتماعية، وتأمل تلك النتائج: ما الجوانب التي من المهم التركيز عليها لبناء مرونة مجتمعك؟ ما التحديثات التي ستنفذها في أولويات مرونة المجتمع الأصلية في ضوء بالنظر النتائج التي توصلت إليها؟ استخدم دليل أولويات المرونة

وتُظهر البيانات أن العديد من المقيمين في مجتمعك أو منطقتك "يعانون من عبء تكاليف السكن".

بماذا يخبرك هذا عن بناء المرونة المناخية: تؤدي تكاليف الإسكان إلى انخفاض الأمن المالي للناس، مما يجبر هؤلاء الناس إلى بذل تضحيات في الصحة والرفاهية، كما تقلل هذه التكاليف من الخيارات المتاحة لأولئك الناس إذا تضرر مساهمهم بسبب حدوث خطر مناخي وتُزيد من خطر نزوحهم. ويجب على الجهود الرامية إلى تحديث أو تشييد مساكن مرنة مناخيًا في مجتمعك أو منطقتك العمل على حماية القدرة على تحمل تكاليف الإسكان أو زيادتها، وذلك للحد من أحد الأسباب الجذرية للضعف ولتفادي تفاقم الضعف.

مثال ٢

المعلومات المُجمّعة: سلط العديد من أفراد المجتمع الضوء على وجود متاجر البقالة في أماكن بعيدة جدًا، وأن المتاجر التي يسهل الوصول إليها مكلفة للغاية لدرجة تعوقهم عن التسوق منها بانتظام. وتشير البيانات إلى أن جزءًا كبيرًا من مجتمعك أو منطقتك يعيش في منطقة لا تحتوي على متاجر بقالة على بُعد مسافة معقولة (مثل ١٠ دقائق سيرًا على الأقدام أو ١٠ دقيقة بالسيارة).

بماذا يخبرك هذا عن بناء المرونة المناخية: لن تؤدي الانقطاعات الناجمة عن المخاطر المناخية وارتفاع

أسعار المواد الغذائية بسبب تغير المناخ إلى زيادة العوائق أمام الوصول إلى غذاء بأسعار معقولة.

وقد تساعد خطط الاستعداد لمتاجر البقالة في منع انحراف النظام الحالي، ولكنها لن تبني مرونة أكبر في النظام الغذائي. لذا، ينبغي العمل على زيادة خيارات الطعام المحلية (محلات البقالة والحدائق المجتمعية وشبكات المساعدات المتبادلة) أو حتى خيارات النقل (مسارات الحافلات وبرامج مشاركة المُحدّدة حسب مستوى الدخل وتوسيع نطاق الوصول إلى برامج نقل ذوي الاحتياجات الخاصة وبرامج توصيل الوجبات) لإنشاء شبكة أقوى وامتلاك مجموعة متنوعة من الخيارات الاحتياطية.

مثال ٣

المعلومات المُجمّعة: سلط العديد من أفراد المجتمع الضوء على عدم ثقتهم في أن البحيرات والبرك القريبة آمنة للسباحة فيها.

خذ المنهج التالي في الاعتبار:

إنشاء صفحة إلكترونية أو خريطة تفاعلية سردية

فكّر في إنشاء صفحة إلكترونية أو خريطة تفاعلية سردية " ArcGIS StoryMap " لنشر أولويات مرونة المجتمع لأفراد الجمهور وبناء الوعي وتحقيق الشفافية بشأن جهود المجتمع في المرونة المناخية. فكّر في إدراج خيار للمقيمين يمكنهم من إرسال تعليقاتهم من خلال المنصة الإلكترونية كجزء من إجراءات فحص أولويات مرونة المجتمع.

لإرشادك في هذه الإجراءات. عندما تنتهي من هذه الخطوة، سيكون لديك قائمة أولويات واحدة تحتوي على أي أولويات موجودة من الإصدار الأول من البرنامج (MVP 1.0) (مع تحديثات محتملة) والأولويات الجديدة التي حددتها من خلال هذه الإجراءات.

• **تخطيط المشاركة وجمع التعليقات والملاحظات التقييمية** - اعتمد على المنهج المذكور في **خطة المشاركة** في تخطيط كيفية جمع التعليقات والملاحظات التقييمية من أفراد المجتمع على أولويات مرونة المجتمع المُحدّثة. وركز تركيزًا خاصًا على كيفية التواصل مع الأشخاص الأكثر تأثرًا بتغير المناخ، وعلى وجه التحديد الأشخاص الذين عبّروا عن آرائهم في الخطوة ٥ (الكشف عن المرونة الاجتماعية). وسيعتمد منهجك على المجتمعات التي ترغب في التواصل معها وعلى القدرة الاستيعابية لفريقك الأساسي في هذه المرحلة. وقد يشمل فحص الأولويات على سبيل المثال استضافة سلسلة من حفلات العشاء وورش العمل في أجزاء مختلفة من المجتمع أو إرسال استطلاع آراء إلى الأشخاص الذين شاركوا في خطوة الكشف عن المرونة الاجتماعية. انظر **أساليب وأدوات المشاركة** للاطلاع على مزيد من الأفكار. فكّر في طرح أسئلة عن أفكار المشروع الناشئ المحتملة على أفراد المجتمع بينما تناقش الأولويات معهم.

• **التأمل في أولويات المرونة وتعديلها** - اجتمع مع جميع أعضاء الفريق الأساسي لمراجعة المعلومات المُجمّعة من جهود التواصل مع المجتمع. استخدم التعليقات والملاحظات التقييمية التي جمعتها في تنقيح أولويات مرونة المجتمع -حسب الحاجة- وذلك بمساعدة القسم الأخير في دليل أولويات المرونة.

اختيار مشروع ناشئ

الهدف: تحديد فكرة (أفكار) مشروع ناشئ سيحقق إحدى أو بعض أولويات مرونة المجتمع. فحص فكرة (أفكار) المشروع مع المجتمع.

الأدوات:

- دليل المرونة المناخية البلدي
- الأداة الإلكترونية (GEAR) ("الإجراءات الواجب مراعاتها" و"دراسات الحالة").
- خطة المشروع الناشئ (الجزء الأول)
- خطة المشاركة

الإطار الزمني: شهر واحد (الشهر ١٢ في الإجراءات)

التسليمات:

- اكتمال خطة المشروع الناشئ (الجزء الأول)



نقاط التحقق مع البرنامج (MVP):

- أرسل أفكار مشروعك الناشئ المحتملة عبر البريد الإلكتروني إلى المنسق المناطقي لجد
- تعليقاته وملاحظاته التقييمية قبل فحص هذه الأفكار المحتملة مع المجتمع.
- أرسل خطة المشروع الناشئ (الجزء الأول) المكتملة بالبريد الإلكتروني إلى المنسق المناطقي وفرق البرنامج (mvp@mass.gov) قبل الانتقال إلى الخطوة ٨.
- سيؤدي تقديم الجزء الأول واعتماده من المنسق المناطقي إلى إتاحة التمويل المُخصَّص لتنفيذ المشروع الناشئ.

ما أهمية هذه الخطوة؟

انتهى الإصدار الأول من البرنامج (MVP 1.0) بوضع الأولويات، ولكن تهدف هذه الخطوة إلى المساعدة في تطبيق نتائج مرحلة التخطيط على أرض الواقع. وتقدم هذه الخطوة موارد لموظفي البلدية وأفراد المجتمع للتعاون معاً على التوصل لفكرة مشروع. وتساعد المجتمعات التي لم تحصل بعد على منحة "Action Grant" على تنفيذ إجراءات إعداد مشروع مرونة، وذلك باستخدام إجراءات يمكن تكرارها في منح "Action Grants" في المستقبل. وتقدم لجميع المجتمعات تمويلًا مضمونًا للمضي قدمًا في مشروع أو في مرحلة مشروع.

نظرة عامة على الخطوة ٧

تهدف الخطوة ٧ إلى تحديد فكرة واحدة أو فكرتين أو ثلاثة أفكار محتملة لمشروع ناشئ سيحقق إحدى أو بعض أولويات مرونة المجتمع، وجمع تعليقات وملاحظات تقييمية على أفكار المشروع الناشئ من أفراد المجتمع. وعندما تنتهي من الخطوة ٧، ستكون حددت فكرة مشروع ناشئ واحدة وستمضي قدمًا في تنفيذها.

تصل ميزانية المشروعات الناشئة إلى ٥٠,٠٠٠ دولار، وستلقى المجتمعات تمويلًا مضمونًا لتنفيذ مشروعها بدون الحاجة إلى أي مساهمة مالية محلية مطابقة. وهناك مجموعة واسعة النطاق من الأنشطة التي يمكنك تنفيذها من خلال مشروع ناشئ، مثل إنشاء حديقة مطيرة أو تأسيس مجلس عدالة الغذاء أو دمج المرونة المناخية والعدالة المناخية في سياسات تقسيم المناطق. تهدف هذه الخطوة إلى إعداد مشروع قادر على معالجة تغير المناخ والبدء في بناء مرونة المجتمع بطرق استباقية وطويلة الأمد ومنهجية. وكثيرًا ما يتطلب هذا بناء القدرات المحلية وتغيير الأنظمة أو طرق إدارة الأمور

موارد لإعداد مشروعات ناشئة

اطَّلِعْ على الموارد التالية لإعداد أفكار مشروع ناشئ:

- دليل المرونة المناخية البلدي - استكشف نماذج لمشروعات يمكن جعلها مشروعًا ناشئًا.
- الأداة الإلكترونية (GEAR) - اختر الأدلة الأكثر صلة بأولوية مرونة مجتمعك، واستكشف "الإجراءات الواجب مراعاتها" و"دراسات الحالة".

التأمل في أفكار مشروعك الناشئ وتعديلها - اجتمع مع جميع أعضاء الفريق الأساسي لمراجعة المعلومات المُجمَّعة من المجتمع. استخدم الملاحظات والتعليقات التقييمية في اختيار مشروع ناشئ والمضي قدمًا في تنفيذه، وفي تعديل المشروع الناشئ حسب الحاجة. أكمل الأقسام النهائية في خطة المشروع الناشئ (الجزء الأول). قَدِّم الجزء الأول من خطة المشروع الناشئ إلى المنسق المناطقي لإتاحة التمويل المُخصَّص لتنفيذ المشروع الناشئ.

والحد من الأسباب الجذرية للضعف، ويشمل ذلك تحقيق نتائج أكثر إنصافًا. ويجب ألا يحتاج المشروع الناشئ لأي تصاريح أو اعتمادات تنظيمية مُوسَّعة نظرًا لقصر الإطار الزمني المُخصَّص لإكمال المشروع الناشئ. فكَّر فيما يمكنك تحقيقه

بتمويل يبلغ ٥٠,٠٠٠ دولار خلال إطار زمني يبلغ ٩-١٠ أشهر، وقد يأخذ هذا شكل خطوة أولية في مشروع، ثم يجوز للمجتمع بعد ذلك تقديم طلب تمويل إضافي من خلال برنامج **"MVP Action Grant"**. ويجب ألا تتضمن المشروعات مولدات تعمل بالوقود الأحفوري أو إزالة أشجار أو الأفعال الأخرى التي قد تتعارض مع أهداف إزالة الكربون في ولاية ماساتشوستس.

يمثل تقديم الجزء الأول واعتماده من المنسق المناطقي اكتمال هذه الخطوة وإتاحة التمويل المُخصَّص لتنفيذ المشروع الناشئ.

كيفية تطبيق الخطوة ٧

• تحديد أفكار المشروع الناشئ - سيتولى مقدم خدمات التخطيط عقد اجتماع يضم جميع أعضاء الفريق الأساسي للعمل على إكمال **خطة المشروع الناشئ (الجزء الأول)**. حَقِّق في أفعال ومناهج المشروع الناشئ التي يمكنها دعم أولويات مرونتك. احرص على قراءة موارد **مستويات إستراتيجيات التكيف** أثناء التفكير في المشروعات الناشئة المحتملة. عندما تُكمل خطة المشروع الناشئ (الجزء أ)، ستكون قد حددت العناصر الأساسية لفكرة (أفكار) مشروع ناشئ واحد أو عدة مشاريع ناشئة.

• تخطيط المشاركة وجمع التعليقات والملاحظات التقييمية - اعتمد على المنهج المذكور في **خطة المشاركة** في تخطيط كيفية جمع التعليقات والملاحظات التقييمية من أفراد المجتمع على أفكار مشروعك الناشئ المحتمل. ركز تركيزًا خاصًا على كيفية التواصل مع الأشخاص الذين عبَّروا عن آرائهم في الخطوة ٥ (الكشف عن المرونة الاجتماعية)، والأشخاص الذين من المحتمل أن يكونوا الأكثر تأثرًا بأفكار مشروعك الناشئ (أو الأكثر استفادة منها). وسيعتمد منهجك في المشاركة على المجتمعات التي ترغب في التواصل معها وعلى القدرة الاستيعابية لفريقك الأساسي في هذه المرحلة. ومثلما كان الحال مع فحص أولويات المرونة، قد يشمل فحص مشروعك الناشئ على سبيل المثال استضافة سلسلة من حفلات العشاء أو ورش العمل في أجزاء مختلفة من المجتمع أو إرسال استطلاع آراء إلى الأشخاص الذين عبَّروا عن آرائهم في خطوات سابقة في الإجراءات.

وضع خطة تنفيذ

الهدف: وضع خطة تنفيذ لمشروعك الناشئ ستساعدك في تحقيق الفكرة على أرض الواقع.

الأدوات:

- خطة المشروع الناشئ (الجزء الثاني)
- نموذج التقديم المؤقت في الإصدار الثاني من البرنامج (MVP 2.0)

الإطار الزمني: شهر واحد (الشهر ١٣ في الإجراءات)

التسليمات:

- اكتمال خطة المشروع الناشئ (الجزء الثاني)

ما أهمية هذه الخطوة؟

تساعد هذه الخطوة في تحقيق فكرة المشروع الناشئ على أرض الواقع. ترشدك هذه الإجراءات عند وضع خطة تنفيذ فعالة يمكن تطبيقها أيضاً عند تقديم طلب الحصول على المنحة التنافسية "Action Grant".

نظرة عامة على الخطوة ٨

عندما تبلغ هذه المرحلة، ستكون اخترت بالفعل مشروعاً ناشئاً سيساعدك في تحقيق أولويات مرونة المجتمع. وتهدف الخطوة ٨ إلى وضع خطة تنفيذ لمشروعك الناشئ ستساعدك في تحقيق الفكرة على أرض الواقع. وستحدد خطتك التنفيذية أهداف المشروع وشركاء المشروع الرئيسيين والمهام والتسليمات والجدول الزمني والميزانية وكيف ستتابع نجاح المشروع بمرور الوقت وكيف ستقيس هذا النجاح بمرور الوقت. وسيكون الجزآن الأول والثاني في خطة المشروع الناشئ أداةً يستطيع فريقك الأساسي استخدامها في المستقبل في دعم وضع مشروعات في المنحة التنافسية "MVP Action Grant".

وسيساعد وجود أحد أو بعض المستشارين المختصين في دعم الفريق في تحديد تفاصيل مهام المشروع أو تصميمها، حيث يملك أولئك المستشارين خبرات أو تجارب ذات الصلة. وبالتالي، من المرجح أن يتطلب تنفيذ مشروعك الناشئ في الخطوة ٩ خبرات وتجارب وقدرات إضافية من مقدم خدمات تنفيذ. وننصحك بالتفكير في هذين الدورين في هذه الخطوة.

المستشارون المختصون:

تتضمن منحة الإصدار الثاني من البرنامج (MVP 2.0) تمويلاً (حوالي ٨٠٠ دولار) لدعم تعيين أحد أو بعض المستشارين المختصين، الذين يستطيعون المساعدة من خلال تقديم المشورة بشأن تفاصيل وضع وتنفيذ خطة المشروع الناشئ. ويجب اختيار المستشار المختص وضمه للمشروع في بداية هذه الخطوة (الخطوة ٨) قبل وضع خطة تنفيذ. ويمكنك التعاقد من الباطن مع المستشار (المستشارين) من خلال مقدم خدمات التخطيط.

نقاط التحقق مع البرنامج (MVP):

- أرسل خطة المشروع الناشئ (الجزء الثاني) المكتملة بالبريد الإلكتروني إلى المنسق المناطقي وفريق البرنامج (mvp@mass.gov) قبل الانتقال إلى الخطوة ٩.
- قِيم نموذج التقديم المؤقت في الإصدار الثاني من البرنامج (MVP 2.0)، الذي يتضمن الإجابة عن مجموعة من الأسئلة الموجزة عن الإجراءات وتحميل كل التسليمات المكتملة حتى الآن (الخطوات من ١ إلى ٨).

وستعتمد الخبرات المرغوبة في المستشار المختص على طبيعة المشروع الناشئ، وفيما يلي بعض الأمثلة على ذلك:

كيفية تطبيق الخطوة ٨

- اختيار المستشارين المختصين - حدد واختر أحد أو بعض المستشارين المختصين الذين يملكون خبرة رئيسية ذات صلة بنطاق مشروعك الناشئ. وتعاون مع المستشار المختص على وضع إجراءات لمراجعة مكونات المشروع الناشئ، ولجمع توصيات أو أخذ عوامل إضافية في الاعتبار بشأن الأهداف والمنهج والأنشطة الأساسية والإجراءات المجتمعية وشركاء المشروع.
- مر اقبة الإنصاف وقياسها - سيتولى شريك الإنصاف تسهيل عقد جلسة (ساعتين تقريباً) تركز على طرق لمراقبة وقياس آثار المشروعات على الإنصاف. وتتضمن الجلسة عرض مقطع فيديو يتبعه نشاط ستندرب فيه على ما تعلمته وستُطَبِّقه مباشرة لوضع خطة مشروعك الناشئ.
- وضع خطة تنفيذ المشروع الناشئ - يجب على أعضاء الفريق الأساسي ومقدم خدمات التخطيط وشريك الإنصاف والمستشار المختص التعاون على إكمال الجزء الثاني من خطة المشروع الناشئ، ويجوز إكمال هذا العمل في ورشة عمل واحدة أو على مدار سلسلة من الجلسات.
- التعاقد مع مقدم خدمات التنفيذ - تعاقد مع مقدم خدمات تنفيذ لتطبيق الخطوة ٨. ويجب على مدير المشروعات البلدي قيادة هذه المهمة وتنسيقها بما يتماشى مع إرشادات الشراء المحلية.
- تقديم نموذج التقديم المؤقت في الإصدار الثاني من البرنامج (MVP 2.0) - يتضمن نموذج التقديم المؤقت في الإصدار الثاني من البرنامج (MVP 2.0) الإجابة عن مجموعة من الأسئلة الموجزة عن الإجراءات وتحميل كل التسليمات المكتملة حتى الآن (الخطوات من ١ إلى ٨).

- امتلاك خبرة في مجال وضع السياسات المتعلقة بتقسيم المناطق أو تشريعات البناء.
 - امتلاك خبرة في تنمية المجتمع المحلي أو صناديق انتمان الأراضي المجتمعية أو الإسكان الميسور التكلفة.
 - امتلاك خبرة فنية في إدارة مياه الأمطار والبنية التحتية الخضراء.
 - امتلاك المعرفة التقليدية و/أو الخبرة الإيكولوجية في مجال الترميم وإدارة الأراضي والحلول المعتمدة على الطبيعة.
 - امتلاك خبرة في تصميم أو إعداد إجراءات تشاركية قائمة على المجتمع.
 - امتلاك خبرة في التنسيق والتواصل مع الأمم القبلية.
 - امتلاك خبرة في الدفاع عن حقوق الشباب، وإبداء ملاحظات وتعليقات على تصميم المشروع وكيف يمكن لهذا التصميم جذب الشباب إلى المشاركة في المشروع مشاركة فعالة.
 - امتلاك خبرة في الدفاع عن حقوق المجتمع، والتعاون مع الجهات المحلية على تحقيق أهداف العدالة العرقية أو المناخية أو الغذائية أو الصحية.
- سيأخذ المستشار المختص أهداف المشروع في الاعتبار، وسيحدد أي مكونات ربما أغفلها الفريق أو تجاهلها، وسيقدم توصيات لتشكيل نطاق المشروع (الأنشطة أو الخطوات اللازمة لإكمال المشروع). ويجوز في بعض الحالات أن يصبح المستشار المختص هو نفسه مقدم خدمات تنفيذ المشروع.

مقدم خدمات التنفيذ:

الغرض من تعيين مقدم خدمات التنفيذ هو قيادة أو دعم تنفيذ المشروع الناشئ. وستعتمد الخبرات المرغوبة في مقدم خدمات التنفيذ على طبيعة المشروع الناشئ. ويجب عليك اتباع أي خطوات شراء إلزامية والتعاقد مع مقدم خدمات التنفيذ في بداية الخطوة ٩ لبدء تنفيذ المشروع الناشئ. ويجب دفع أجر مقدم خدمات التنفيذ من تمويل مشروعك الناشئ.

ملاحظة: تنتهي في هذه الخطوة (الخطوة ٨) مهام مقدم خدمات التخطيط، ما لم يستمر تعيينه وتوكيله بمهام مقدم خدمات التنفيذ.

تنفيذ مشروع ناشئ

الهدف: تنفيذ المشروع الناشئ، الذي سيؤدي بدوره إلى بناء المرونة والقدرة داخل المجتمع أو المنطقة.

الأدوات:

لا ينطبق

الإطار الزمني: عشرة أشهر (الأشهر من ١٤ إلى ٢٣ في الإجراءات)

التسليمات:

- اكتمال المشروع الناشئ، ويشمل ذلك تقديم أي تسليمات في المشروع وتوثيقه.



نقاط التحقق مع البرنامج (MVP):

أرسل بريدًا إلكترونيًا إلى المنسق المناطقي لموافاته بالتقدم المُحرز أو أبلغه بذلك في مكالمة هاتفية عندما تصل إلى منتصف تنفيذ مشروعك الناشئ.

ما أهمية هذه الخطوة؟

تدمج هذه الخطوة إجراءات تنفيذ المشروع دمجًا مباشرًا في إجراءات المنحة، وتقدم تمويلًا مضمونًا لتنفيذ المشروع. ويمثل تنفيذ مشروع ناشئ بالنسبة للعديد من المجتمعات الجهود التحضيرية في منح "Action Grants" المستقبلية.

نظرة عامة على الخطوة ٩

تهدف الخطوة ٩ إلى تنفيذ مشروعك الناشئ باستخدام خطة التنفيذ التي وضعتها. وسيرشدك مقدم خدمات التنفيذ وسيدعمك في هذه الخطوة.

احرص على جمع التسليمات وعناصر توثيق (مثل الصور) لمشروعك الناشئ أينما ذهبت. وسيُطلب منك تحميل التسليمات وعناصر توثيق مشروعك الناشئ في نموذج التقديم النهائي في الإصدار الثاني من البرنامج (MVP 2.0) في الخطوة ١٠.

التأمل والتعديل والخطوات التالية

الهدف: التأمل في الإجراءات بغرض تحسينها عند استخدامها في جهود بناء المرونة في المستقبل. اختتام إجراءات الإصدار الثاني من البرنامج (MVP 2.0).

الأدوات:

- دليل التأمل

- نموذج التقديم النهائي في الإصدار الثاني من البرنامج (MVP 2.0)

الإطار الزمني: أقل من شهر واحد (الشهر ٢٤ في الإجراءات)

التسليمات:

- اكتمال دليل التأمل

- اكتمال نموذج التقديم النهائي في الإصدار الثاني من البرنامج (MVP 2.0)



نقاط التحقق مع البرنامج (MVP):

تقديم نموذج التقديم النهائي في الإصدار الثاني من البرنامج (MVP 2.0)، الذي يتضمن تحميل دليل التأمل المكتمل وأي تسليمات في مشروعك الناشئ. باحترام

ما أهمية هذه الخطوة؟

تقدم هذه الخطوة مساحة للتأمل في الدروس المستفادة من إجراءات الإصدار الثاني من البرنامج (MVP 2.0)، خصوصًا الدروس المتعلقة بالتواصل والتعاون مع أفراد المجتمع في بلدتك أو مدينتك أو منطقتك، وذلك لتحسين الإجراءات في المستقبل.

نظرة عامة على الخطوة ١٠

هذه هي الخطوة الأخيرة! تهدف الخطوة ١٠ إلى التأمل في الإجراءات لكي تستطيع دمج الدروس المستفادة في جهود بناء المرونة في المستقبل (بما يشمل تقديم طلبات منح "Action Grants" المستقبلية). وستعمل أيضًا على اختتام إجراءات الإصدار الثاني من البرنامج (MVP 2.0).

ينبغي لك إتاحة وقت للتأمل في الإجراءات التي نفذتها، واستخلاص الدروس المستفادة، وتحسين الإجراءات أو قدرتك على تنفيذ الإجراءات في المستقبل. تقدم هذه الخطوة مساحة للتأمل في الجوانب التي سارت على ما يرام، وتحديد الصعوبات ومكانها، وتحديد الخطوات في هذه الإجراءات التي ستطبقها تطبيقًا مختلفًا إذا كنت ستنفذها مرة أخرى. وفكر على وجه الخصوص في مناهجك في جمع التصورات والروى من أفراد المجتمع، وجمع التعليقات والملاحظات التقييمية من أفراد المجتمع، واتخاذ القرارات كفريق أساسي.

كيفية تطبيق الخطوة ١٠

• **التأملات الفردية** - يجب على كل عضو من أعضاء الفريق الأساسي إكمال **دليل التأمل** بمفرده. (ويجوز لمقدم خدمات التنفيذ إكماله أيضًا إذا رغب في ذلك).

• **التأمل الجماعي** - اجتمعوا معًا كمجموعة لمناقشة أفكار الناس وتجاربهم وإجاباتهم. واحرصوا على التعمق باحترام

في التوترات والتحديات التي ظهرت، والدروس المستفادة، والأمور التي ينبغي لنا تحسين أسلوبنا في التعامل معها في المستقبل. املأ نسخة من دليل التأمل كمجموعة واحدة تعبر عن آراء الجميع.

• تقديم نموذج التقديم النهائي في الإصدار الثاني من البرنامج (MVP 2.0) - سيطلب منك نموذج التقديم النهائي في الإصدار الثاني من البرنامج (MVP 2.0) إرفاق التسليمات المكتملة من الخطوات ٩ و١٠، بما يشمل الفواتير التي تظهر جميع أموال المنحة المصروفة والصور والتسليمات من مشروعك الناشئ.

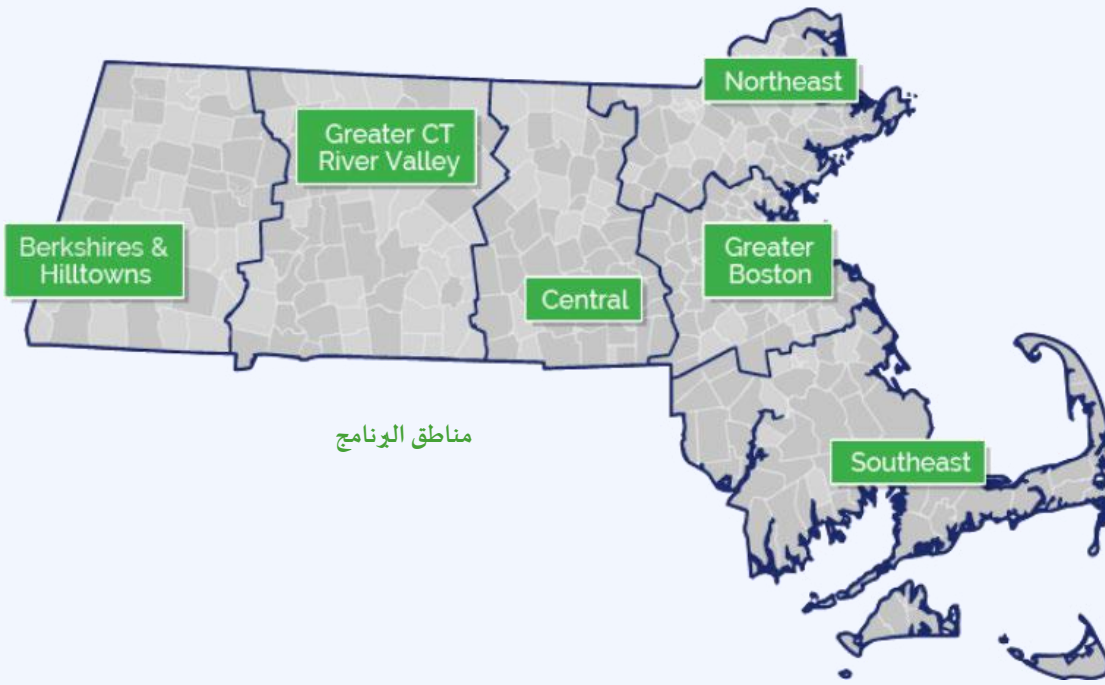
• الاحتفال معاً!

تهانينا على كل الجهد الذي بذلته لبناء مرونة المجتمع وإكمال الإصدار الثاني من البرنامج (MVP 2.0).

احرص على متابعة الأخبار لمعرفة مواعيد صدور دورات منح "MVP Action Grant" التي تهدف إلى دعم مشروعات المرونة المستقبلية والجارية في مجتمعك.

تفضل بزيارة هذا الرابط resilient.mass.gov/mvp، للاطلاع على مزيد من التفاصيل.

فريق البرنامج (MVP)

الموقع الإلكتروني: resilient.mass.gov/mvpالبريد الإلكتروني: mvp@mass.gov

مناطق البرنامج

المنسقون المناطقيون في البرنامج

كورتني روشا، منسق المنطقة الجنوبية الشرقية

البريد الإلكتروني: courtney.rocha@mass.gov | رقم الهاتف: ٨٧٧-٣٠٧٢ (٦١٧)

ميشيل رودن، منسق المنطقة الشمالية الشرقية

البريد الإلكتروني: michelle.rowden@mass.gov | رقم الهاتف: ٣٤٣-٠٠٩٧ (٨٥٧)

كارولين نوركيويتش، منسق منطقة بوسطن الكبرى

البريد الإلكتروني: carolyn.m.norkiewicz@mass.gov | رقم الهاتف: ٨٩٤-٧١٢٨ (٦١٧)

هيلاري كينغ، منسق المنطقة الوسطى

البريد الإلكتروني: hillary.king@mass.gov | رقم الهاتف: ٦٥٥-٣٩١٣ (٦١٧)

أندروسميث، منسق منطقة وادي نهر كونيتيكت الكبرى

البريد الإلكتروني: andrew.b.smith@mass.gov | رقم الهاتف: ٦٥٥-٣٨٧٤ (٦١٧)

إيما ساس، منسق منطقة بيركشايرز وهيلتاونز

البريد الإلكتروني: emma.m.sass@mass.gov | رقم الهاتف: ٢٨٣-٧٥٩٧ (٨٥٧)

كارا رونستن، مدير البرنامج

البريد الإلكتروني: kara.runsten@mass.gov | رقم الهاتف: ٣١٢-١٥٩٤ (٦١٧)

ماريسا روبرتسون، نائب مدير البرنامج

البريد الإلكتروني: marissa.robertson2@mass.gov | رقم الهاتف: ٣٥٢-٠١٨٦ (٦١٧)

إلدر غونزاليس تريجو، منسق البرنامج

البريد الإلكتروني: elder.gonzaleztrejo@mass.gov | رقم الهاتف: ٢٧٥-٤١٠٠ (٨٥٧)

سولا ووترمولدر، أخصائي نظم المعلومات الجغرافية بالبرنامج

البريد الإلكتروني: sula.watermulder2@mass.gov | رقم الهاتف: ٢٧٦-٠٤١٤ (٨٥٧)

إميلي مراد، زميل بالبرنامج

البريد الإلكتروني: emily.murad@mass.gov

الإصدار الثاني من البرنامج (MVP 2.0)

resilient.mass.gov/mvp