

# Conseil de Justice Environnementale

Réunion #22 • jeudi 30 octobre 2025 • 18h30



## LOGISTIQUE

- ➔ L'Interprétation Linguistique est offerte dans : Español, Kreyòl ayisyen, 普通话, Português, Kriolu, Tiếng Việt, et Langue des signes américaine (ASL)
  - To participate in English, click the “Interpretation” icon and select English.
  - Para entrar no canal em português, clique no ícone « Interpretation » e selecione « Portuguese »
  - Si alguien desea interpretación en español, haga clic en “Interpretation” y seleccione “Spanish”
  - Pa partisipa na Kriolu, klika na íkone "Intirpretason" y silisiona "Cape Verdean Creole"
  - Pou rantre nan chanèl kreyòl ayisyen an, klike sou ikòn « Interpretation » an epi chwazi « Haitian Creole »
  - 要以普通话参加会议，请单击口语图标并选择 « Chinese ».
  - Để vào kênh bằng tiếng Việt, hãy nhấp vào biểu tượng “Interpretation” và chọn “Vietnamese”.

- ➔ Veuillez parler doucement.
- ➔ Tous les participants doivent sélectionner une chaîne de langue, même s'ils regardent la présentation en Anglais.



- ➔ Si vous souhaitez une version traduite des diapositives, veuillez vous rendre sur le site Web de l'EJC à l'adresse: <https://www.mass.gov/service-details/environmental-justice-council-ejc-meetings>

CETTE RÉUNION EST ENREGISTRÉE



# Conseil de Justice Environnementale

---

Réunion n° 22

jeudi 30 octobre 2025, 18h30

Emplacement en présentiel : Leominster, MA

Auditorium de l'hôtel de ville de Leominster

*25 West St, Leominster, MA*



# Logistique et Ordre du jour

# Logistique

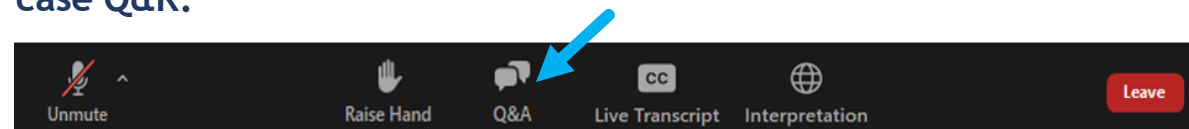
- ➔ L'Interprétation Linguistique est offerte dans : Español, Kreyòl ayisyen, 普通话, Português, Tiếng Việt, et Langue des Signes Américaine (ASL)
- To participate in English, click the “Interpretation” icon and select English.
  - Para entrar no canal em português, clique no ícone “Interpretation” e selecione “Portuguese”
  - Si alguien desea interpretación en español, haga clic en “Interpretation” y seleccione “Spanish”
  - Pa partisipa na Kriolu, klika na íkone "Intirpretason" y silisiona "Cape Verdean Creole"
  - Pou rantre nan chanèl kreyòl ayisyen an, klike sou ikòn “Interpretation” an epi chwazi “Haitian Creole”
  - 要以普通话参加会议，请单击口语图标并选择 "Chinese".
  - Để vào kênh bằng tiếng Việt, hãy nhấp vào biểu tượng “Interpretation” và chọn “Vietnamese”.

➔ **Veillez parler doucement**

- ➔ Tous les participants doivent sélectionner une chaîne de langue, même s'ils regardent la présentation en Anglais.



- ➔ Pour une version traduite des diapositives, veuillez vous rendre sur le site Web de l'EJC à l'adresse: <https://www.mass.gov/service-details/environmental-justice-council-ejc-meetings>
- ➔ Toutes les lignes seront mutées pendant les présentations.
- ➔ La ligne sera ouverte pour les commentaires oraux après les présentations.
- ➔ Si vous avez une question de clarification ou un problème logistique ou technique pendant les présentations, veuillez les saisir dans la case Q&R.



- ➔ Contactez **Kecil John** responsable du webinaire ERG, à l'adresse [meetings@erg.com](mailto:meetings@erg.com) pour tout problème technique ou toute question.



**CETTE RÉUNION EST ENREGISTRÉE**

# Ordre du jour

▪ <b>Aperçu de la Réunion, de la Logistique et de l'Ordre du jour</b>
▪ <b>Appel et Approbation du Procès-Verbal de la Précédente Réunion</b>
▪ <b>Questions et Commentaires du Public</b>
▪ <b>MassEnviroScreen</b>
▪ <b>Mise à jour sur MassSave</b>
▪ <b>Questions et Commentaires du Public</b>
▪ <b>Réponse aux Commentaires (le cas échéant)</b>
▪ <b>Prochaines Étapes et Ajournement</b>



## Approbation du Procès-verbal de la Réunion du 12 juin 2025 & Appel: Membres du Conseil de JE

- Kalila Barnett
- Madeline Fraser Cook
- Melissa Harding-Ferretti
- Cheryll Holley
- Caroline Hon
- Lydia Lowe
- Marcos Luna
- Peter Maathey
- María Belén Power
- Sofia Owen
- Jen Salinetti
- Patricia Spence
- Ari Zorn
- Miles Gresham

# Commentaires et Questions du Public:

*Veillez limiter chaque commentaire à deux minutes  
pour laisser le temps aux autres de s'exprimer*

# MassEnviroScreen





**Commonwealth of Massachusetts**  
**Executive Office of**  
**Energy and Environmental Affairs**

# **Aperçu du** **MassEnviroScreen** **(*Version préliminaire*)**

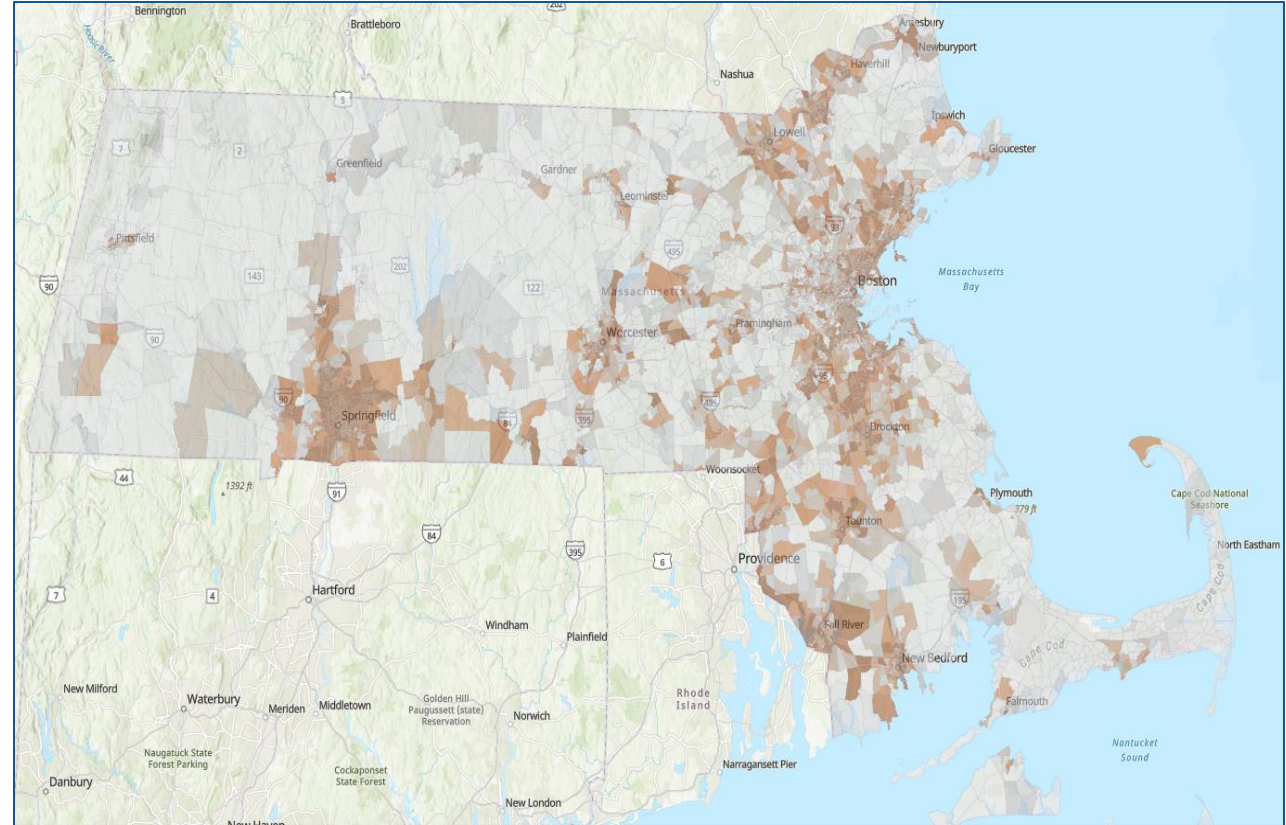
Bureau de la Justice et de l'Équité Environnementales

Le 30 octobre 2025



# Qu'est-ce que MassEnviroScreen ?

- MassEnviroScreen est un outil de cartographie qui attribue un score de charge cumulée à chaque groupe d'îlots de recensement du Massachusetts.
- Cet outil de cartographie utilise une combinaison d'informations environnementales, sanitaires, climatiques et socio-économiques pour identifier les communautés les plus touchées par la pollution et les plus vulnérables à ses effets.
- L'outil est conçu pour être :
  - Transparent
  - Équitable
  - Collaboratif







## Contexte politique : La Loi de 2024 portant sur le Climat

### **UNE LOI VISANT À PROMOUVOIR UN RÉSEAU ÉNERGÉTIQUE PROPRE, À FAIRE AVANCER L'ÉQUITÉ ET À PROTÉGER LES CONTRIBUABLES**

- Création officielle, par la loi, du Bureau de la Justice et de l'Équité Environnementales du Massachusetts, afin de mettre en œuvre les principes de justice environnementale, tels que définis à l'article 62 du chapitre 30, dans le fonctionnement de chaque bureau et agence relevant du pouvoir exécutif
- L'OEJE est également chargée d'élaborer des lignes directrices concernant les accords sur les avantages pour la collectivité et les analyses d'impact cumulatif
- Le Conseil d'Implantation des Installations Énergétiques (EFSB) doit promulguer des réglementations relatives à l'analyse d'impact cumulatif dans le cadre de son examen des installations, des grandes infrastructures d'énergie propre et des petites infrastructures d'énergie propre
- **MassEnviroScreen** sera l'outil de données fondamental pour appuyer ce travail



# Pourquoi nous mesurons l'Impact Cumulatif

*Aux fins de cette discussion, les termes « Impact Cumulatif » et « Charge Cumulative » sont utilisés de manière interchangeable.*

- **L'Impact Cumulatif** désigne l'ensemble des expositions à des combinaisons de facteurs de stress chimiques et non chimiques et leurs effets sur la santé et la qualité de vie.
- Les communautés du Massachusetts subissent différents niveaux de stress environnemental.
- De nombreuses régions sont confrontées à de multiples difficultés qui se chevauchent, comme la pollution, les inondations et la rareté des ressources.
- MassEnviroScreen fournit un outil unique et accessible au public qui met en évidence où se manifestent ces charges cumulatives



## Comment l'outil a été développé

- Le développement a été un effort collaboratif mené par l'OEJE, en étroite collaboration avec :
  - les agences d'État et les équipes SIG
  - les experts universitaires et de santé publique
  - les organisations communautaires et les défenseurs de la justice environnementale
  - les gouvernements tribaux et les représentants autochtones
- Le processus a été itératif et collaboratif, façonné à la fois par les données et par l'expérience vécue.
- L'objectif est de créer un outil qui reflète la diversité des réalités des communautés du Massachusetts.
- L'outil est actuellement en phase de développement – l'OEJE est en train d'affiner les indicateurs, de tester les résultats et de recueillir les commentaires du public.

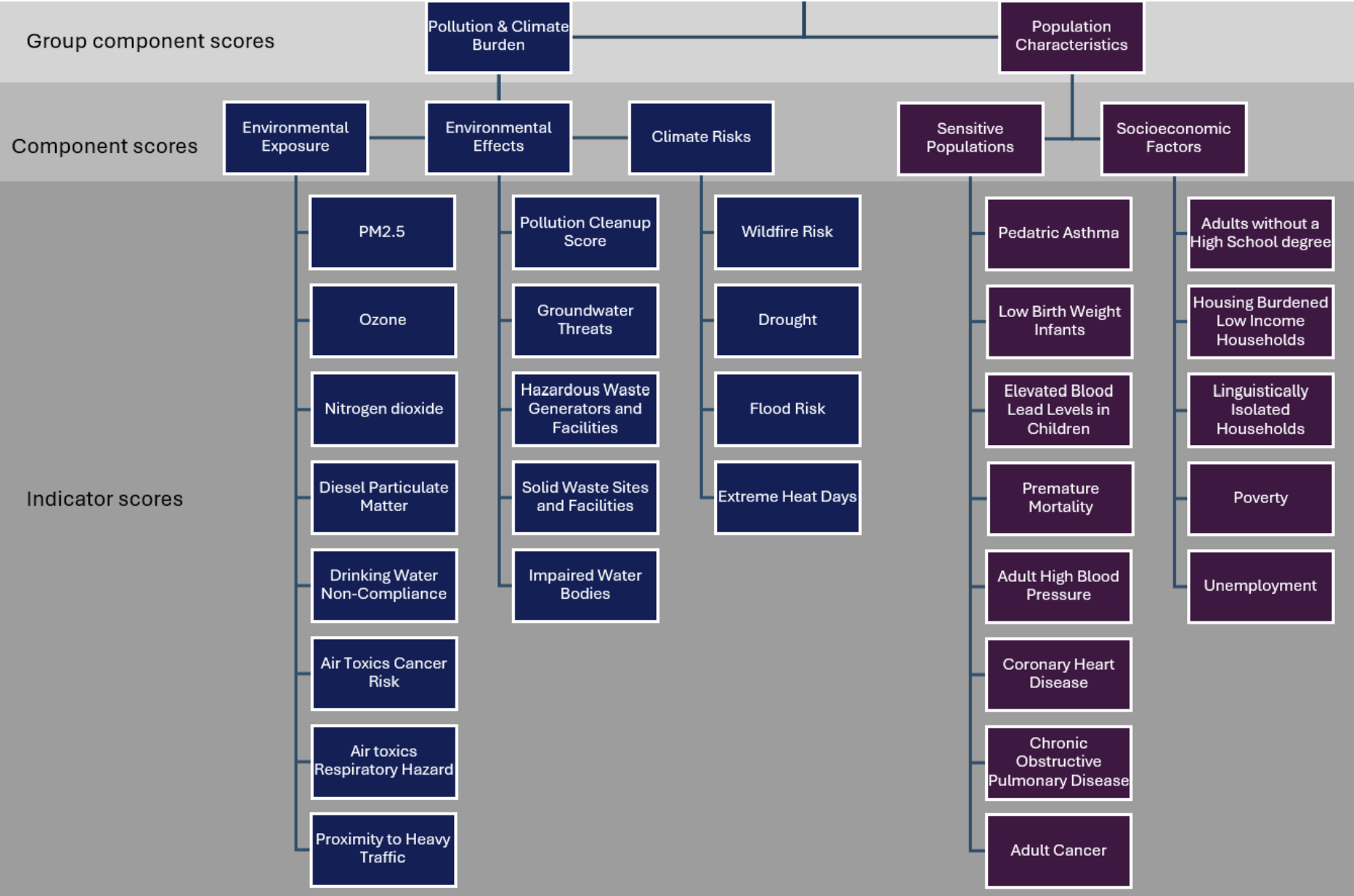
# Composants MassEnviroScreen

*Cet outil est basé sur CalEnviroScreen de Californie – adapté au Massachusetts.*

- Les indicateurs MassEnviroScreen se répartissent en cinq grandes composantes : l'exposition environnementale, les impacts environnementaux, les risques climatiques, les populations sensibles et les facteurs socio-économiques.
  - Les indicateurs **d'exposition environnementale** sont basés sur des mesures de différents types de pollution auxquels les personnes peuvent être exposées.
  - Les indicateurs **d'impacts environnementaux** sont basés sur la localisation des produits chimiques toxiques dans ou à proximité des communautés.
  - Les indicateurs **de risque climatique** sont basés sur l'exposition aux aléas climatiques.
  - Les indicateurs **de populations sensibles** mesurent le nombre de personnes au sein d'une communauté qui peuvent être plus gravement touchées par la pollution ou les aléas climatiques en raison de leur état de santé.
  - Les indicateurs **de facteurs socio-économiques** sont des conditions susceptibles d'accroître le stress des individus, de rendre difficile une vie saine et de les rendre plus sensibles aux effets de la pollution.

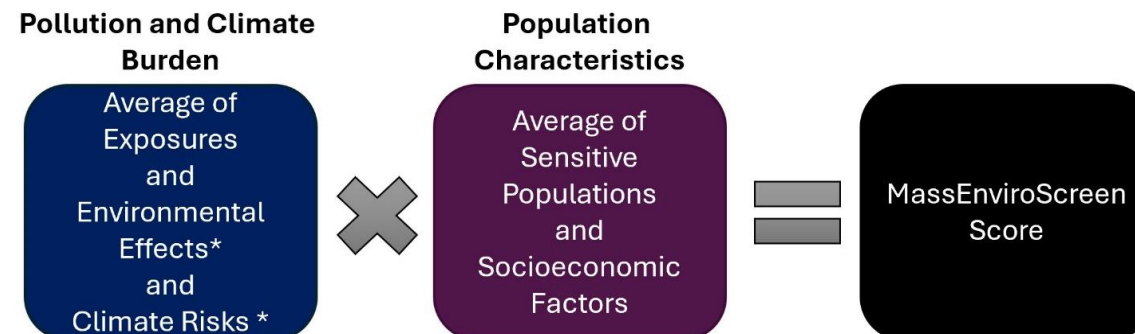


# Indicateurs préliminaires de MassEnviroScreen



# Méthodologie du modèle

- Le modèle :
  - Utilise des percentiles (0 – 100) pour attribuer des scores à chacun des indicateurs dans un groupe d'îlots de recensement donné.
  - Utilise un système de notation dans lequel les percentiles sont moyennés pour l'ensemble des indicateurs dans chacune des cinq composantes.
  - Les indicateurs sont combinés en deux mesures composites :
    - Pollution et impact climatique = Expositions environnementales + Effets environnementaux + Risques climatiques
    - Caractéristiques de la population = Populations sensibles + Facteurs socio-économiques
  - Une fois les composantes notées dans le cadre de la pollution et de la charge climatique ou des caractéristiques de la population, les scores sont combinés comme suit pour calculer le score global MassEnviroScreen :



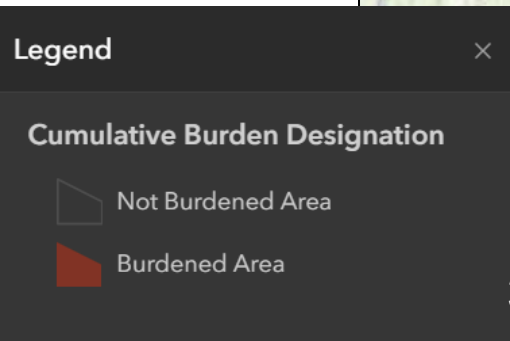
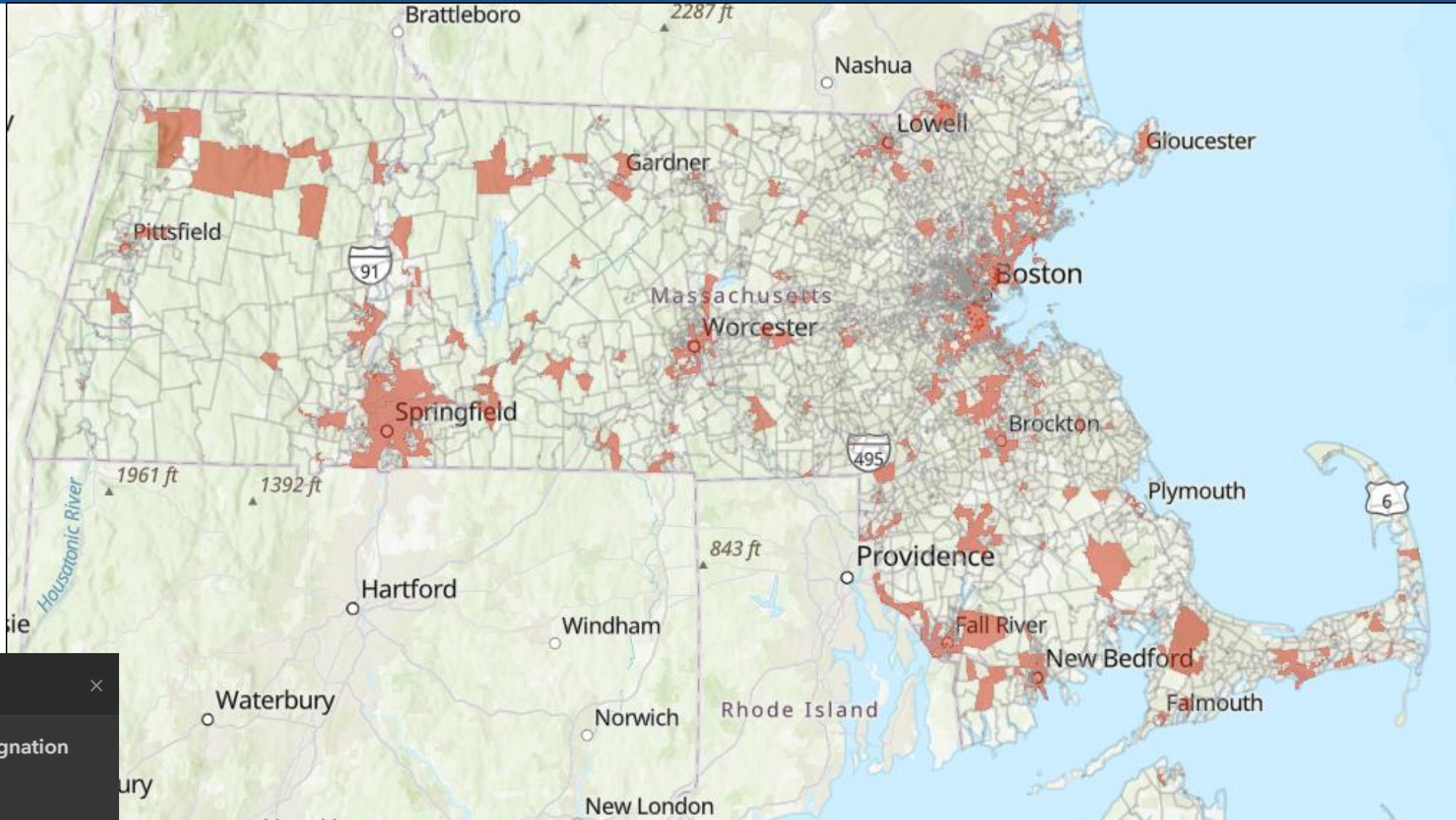




# Identification des Zones Surchargées

- **Les Zones Surchargées** sont des communautés où des niveaux élevés de stress environnemental se conjuguent à des niveaux élevés de vulnérabilité sociale.
- Les collectivités sont désignées comme **Zones Surchargées** lorsqu'elles répondent à l'un ou aux deux critères suivants :
  - score de percentile de charge cumulative (c.-à-d. MassEnviroScore) de 75 ou plus, OU
  - Le revenu médian annuel des ménages est égal à 65 % ou moins du revenu médian annuel des ménages au niveau de l'État
- Mettre en évidence les Zones Surchargées permet d'orienter les analyses, la planification et l'engagement ultérieurs.

# MassEnviroScreen : Carte des Zones Surchargées



34,5 % des groupes d'îlots de recensement de l'État répondent aux critères de Zone Surchargée.



# Comment MassEnviroScreen soutient la CIA – et au-delà

- **Le MassEnviroScreen est conçu pour :**
  - Soutenir la mise en place de l'Analyse d'Impact Cumulatif (CIA) en identifiant les zones confrontées à de multiples charges environnementales, sanitaires et socio-économiques.
  - Améliorer la transparence en montrant comment les facteurs de stress environnementaux et sociaux se chevauchent dans les communautés.
  - Mettre en évidence les zones problématiques nécessitant un examen plus approfondi lors des processus d'implantation et d'autorisation.
  - Contribuer à des discussions plus larges sur la justice environnementale et l'équité au sein des agences et des programmes.
- **L'outil ne :**
  - Détermine pas les décisions relatives aux permis – il s'agit d'un outil de sélection, et non d'un système de notation pour les approbations.
  - Remplace pas le Rapport CIA qui exige des données spécifiques au site et au niveau du projet.
  - Définit pas toutes les zones touchées par l'injustice environnementale ou des risques environnementaux spécifiques
- **Regard vers l'avenir :**
  - La conception de l'outil est flexible : à mesure que nous l'affinons, nous explorons comment il peut servir à la fois les applications axées sur les politiques et les communautés.

# Comment vous pouvez vous impliquer et prochaines étapes

- **Utilisez l'outil et donnez votre avis.**
  - Participez aux réunions publiques et aux séances de consultation.
  - Examinez et fournissez des commentaires écrits sur l'application Web en ligne et les indicateurs
  - Partagez les connaissances locales : données manquantes, expériences vécues ou priorités
  - Vos commentaires contribuent à rendre l'outil précis, équitable et exploitable.
- **Prochaines étapes du perfectionnement de MassEnviroScreen :**
  - Continuer à affiner les données et les indicateurs
  - Améliorer les fonctionnalités de cartographie, d'ergonomie et de visualisation
  - Intégrer les commentaires du public dans la version finale
  - Publier un outil finalisé avec une documentation complète

# Merci

Des informations sur la réglementation, le processus et les possibilités d'engagement du public sont disponibles à l'adresse suivante : [www.mass.gov/energypermitting](http://www.mass.gov/energypermitting). Les questions peuvent être adressées à [ej.inquiries@mass.gov](mailto:ej.inquiries@mass.gov).

# Mise à jour sur Mass Save





# Mass Save – Un accent sur les initiatives d'équité

Le 30 octobre 2025

Elizabeth Mahony  
Commissaire



# Mass Save et Accent sur l'Équité

**Introduction**

**Contexte - Structure du plan de base**

**Analyse approfondie du secteur et parcours client**

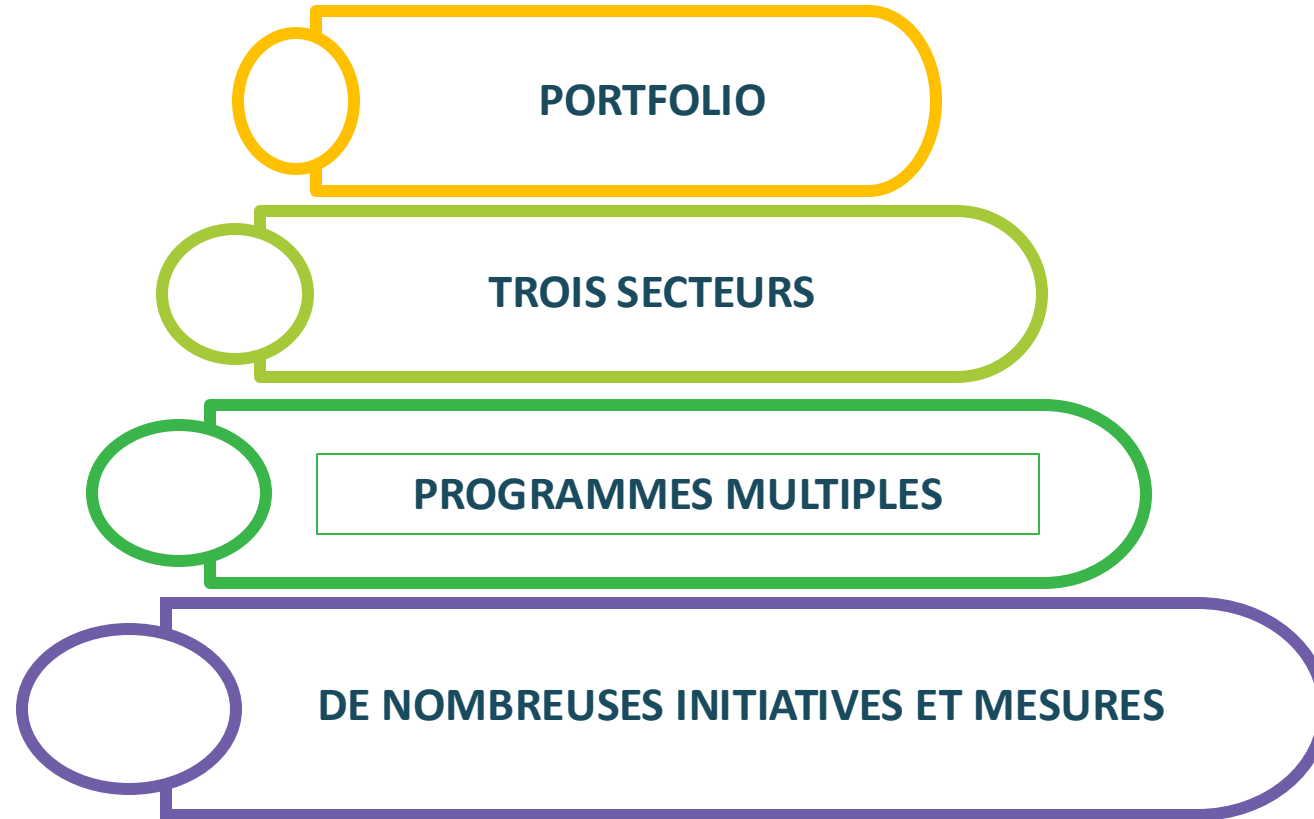
**Points saillants des nouvelles initiatives du plan triennal 2025-2027**

**Annexe**

---



# Structure du plan de base



# Secteur résidentiel

## Éligibilité:

Revenu modéré (61-80 % AMI/SMI)

Taux du marché (>80% AMI/SMI)

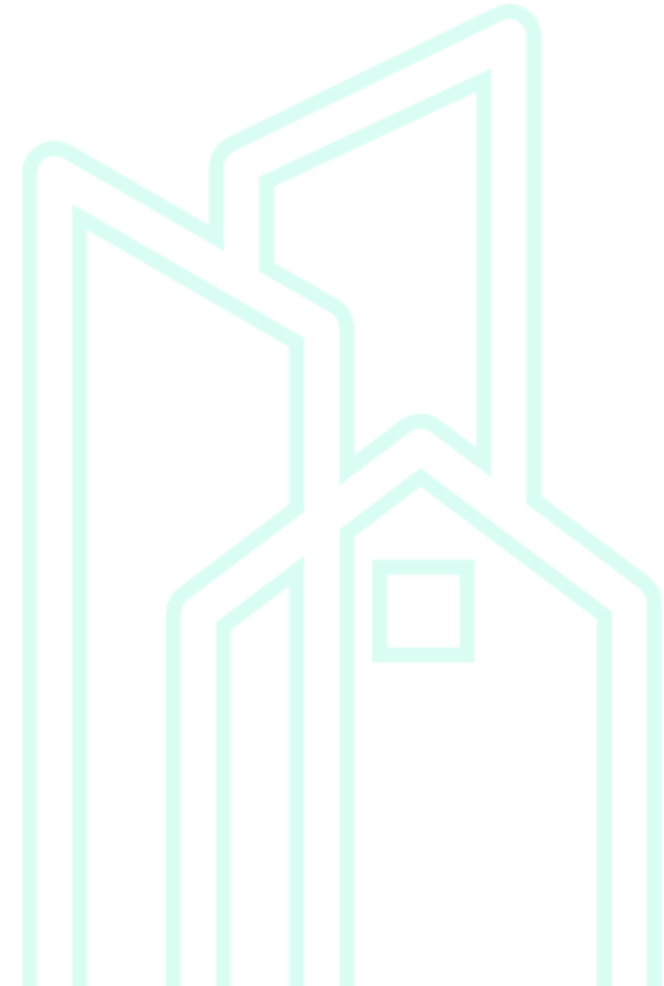
## Parcours du programme:

Clé en main - comprend des mesures et des initiatives qui ont des prix fixes et/ou des prestataires spécifiés

Rabais - comprend toutes les offres de rabais et la thermopompe prescriptive via le HPIN

Maisons neuves et rénovations majeures - ne prend en charge que les nouvelles constructions entièrement électriques ; des rabais sont accordés aux maisons au gaz existantes dans des situations limitées pour des rénovations majeures

Solutions connectées - inclut tous les programmes de réponse à la demande



# Secteur résidentiel

## Canaux de distribution

### Réseau d'installateurs de pompes à chaleur

- Un réseau de prestataires soutenus et formés (y compris des fournisseurs de pétrole et de propane recrutés).
- Comprend un réseau de « Leaders » pour distinguer les prestataires de qualité offrant un service extraordinaire.
- Base de données consultable en ligne de HPIN, avec plus de 1800 installateurs
- Les clients peuvent s'adresser directement au prestataire HPIN, installer une pompe à chaleur éligible et recevoir une remise par l'intermédiaire du prestataire ou directement auprès de Mass Save

### Prestataire en performance énergétique des habitations (HPC)

- Le prestataire indépendant, qui peut fournir tous les services, y compris l'évaluation énergétique de la maison, la protection contre les intempéries et les pompes à chaleur.
- Commercialise directement pour engager et acquérir des clients
- 24 HPC opérationnels à ce jour

### Prestataire principal

- Fournit des évaluations énergétiques à domicile
- Supervise les prestataires indépendants en isolation (83 IIC avec accords de participation)
- Fournit des services clés en main
- Effectue des inspections AQ/CQ
- Rester une ressource à long terme pour les clients

### Remises postales

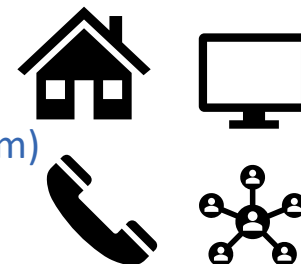
- Processus de remise postale axé sur le client
- Rabais sur les produits admissibles en ligne ou au point d'achat en magasin
- Remises traitées par le fournisseur

# Parcours client d'habitation

## Revenu modéré - Clé en main

### Étape 1 Les clients adhèrent au programme toute l'année à partir de diverses voies

- Contactez Mass Save directement (bouche à oreille, marketing, recherche sur le Web - MassSave.com)
- Référence d'un Partenariat Communautaire Prioritaire (CFP)
- Prestataire en performance énergétique des habitations



### Étape 2 Une évaluation énergétique du logement est effectuée



### Étape 3 L'admissibilité au revenu est vérifiée



### Étape 4 Le fournisseur principal fait office du prestataire général: il soumet les travaux, contrôle les coûts et fournit un point de contact unique pour le client.



- Remédiation des obstacles avant la pré-mise en œuvre de l'isolation thermique et de l'électrification, selon les besoins
- Isolation thermique (étanchéité à l'air et isolation)
- Installation de pompe à chaleur
- Chauffe-eau thermodynamique dans des situations prescrites

### Étape 5 Inspection d'assurance qualité après l'installation



### Étape 6 Client satisfait !



# Secteur Éligible au Revenu

## Éligibilité:

< 60 % SMI

**Exigence budgétaire statutaire actuelle:** au moins 10 % du budget électrique et 20 % du budget gaz

## Parcours du programme:

Maison unifamiliale (1 à 4 unités)

Maison multifamiliale (5+)

Rénovation énergétique en profondeur des immeubles multifamiliaux



# Secteur Éligible au Revenu

## Canaux de distribution

### Parcours des prestataires LEAD et agences d'action communautaire

- Obligation légale pour les CAP (« Community Action Partner » - Partenaire d'Action Communautaire) de mettre en œuvre le programme IE (Éligible aux Revenus)
- 23 agences dans tout l'État
- LEAN agit en tant qu'administrateur pour tous les CAP:
  - Coordonne au nom des CAP avec les PA et les HLC
  - Gère le centre de services clients du programme IE à l'échelle de l'État
  - Gère les programmes IE multifamiliaux
- Les clients interagissent directement avec les CAP OU les CAP s'adressent aux clients à tarif réduit identifiés
- Chaque PA a un fournisseur principal (« Lead Vendor - LV) qui est également un CAP, par exemple, ABCD est le LV pour Eversource
- Des prestataires désignés travaillent avec chaque LV/CAP pour fournir un travail efficace aux clients

### Prestataire en performance énergétiques des habitations (HPC)

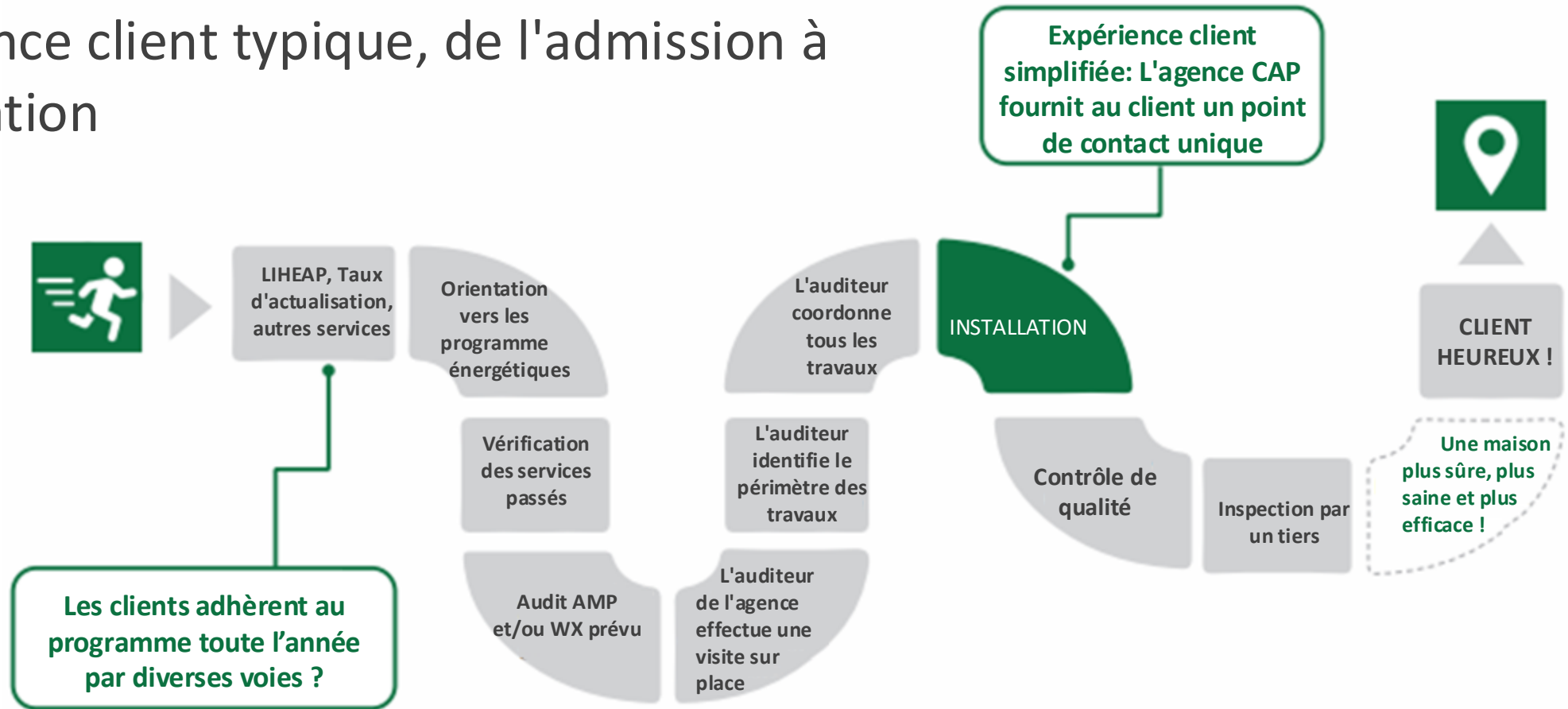
- À compter du Plan 2022-2024, les HPC ont été autorisés à servir les clients IE dans des bâtiments de 1 à 4 unités
  - Les HPC fournissent désormais environ 50 % de la production d'IE
- Les principaux fournisseurs d'IE gèrent le travail piloté par HPC.
- Les HPC ne travaillent sur aucun projet impliquant un financement fédéral WAP ou LIHEAP
- Les HPC peuvent filtrer les revenus des clients

# Parcours Client Éligible au Revenu

Services fournis par le CAP

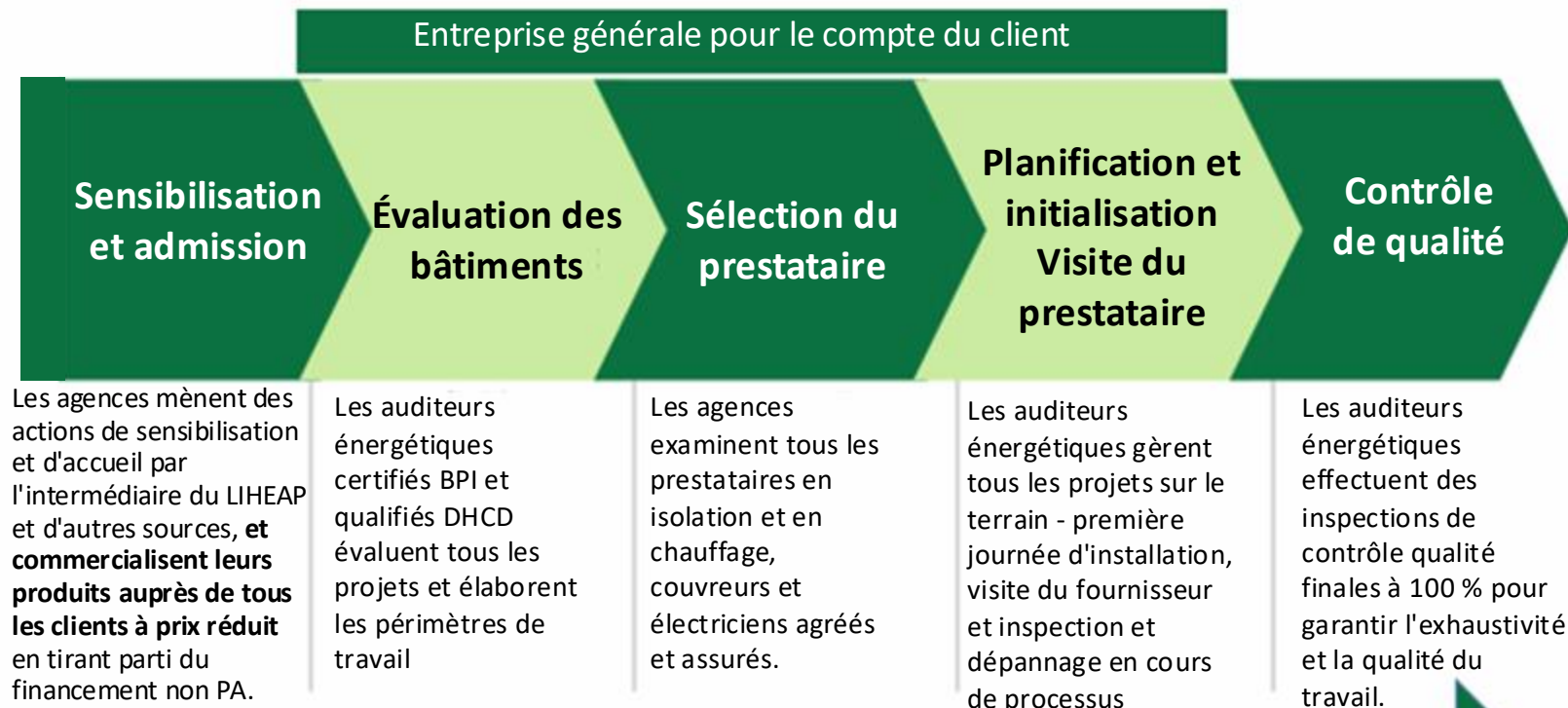
## Parcours client

Expérience client typique, de l'admission à l'installation



## MODÈLE DE GESTION DE PROJET

Quarterbacking = Défense des droits des clients



Le modèle de mise en œuvre « Quarterback » garantit un travail d'efficacité complet, de haute qualité et avec des économies quantifiables et vérifiables sans frais pour les ménages LI.



# Éligible au Revenu



## Centre de Services à la Clientèle de l'État (SCSC)

- Soutenu par Eversource, National Grid, Berkshire Gas et Unitil.
- Hébergé à l'ABCD avec un effectif de 10 personnes
- Entre 1 200 et 1 400 prospects par mois provenant de CFP, de HPC, de municipalités, de MR, d'agences d'État et de PA
- Plusieurs langues
- Vérification de l'éligibilité et historique des services publics passés
- Les rôles principaux sont ensuite distribués aux CAPS et aux HPC

### Assistance linguistique en direct SCSC :

- Arabe
- Anglais
- Français
- Créole Cap-verdien
- Créole Haïtien
- Portugais
- Espagnol
- Vietnamien

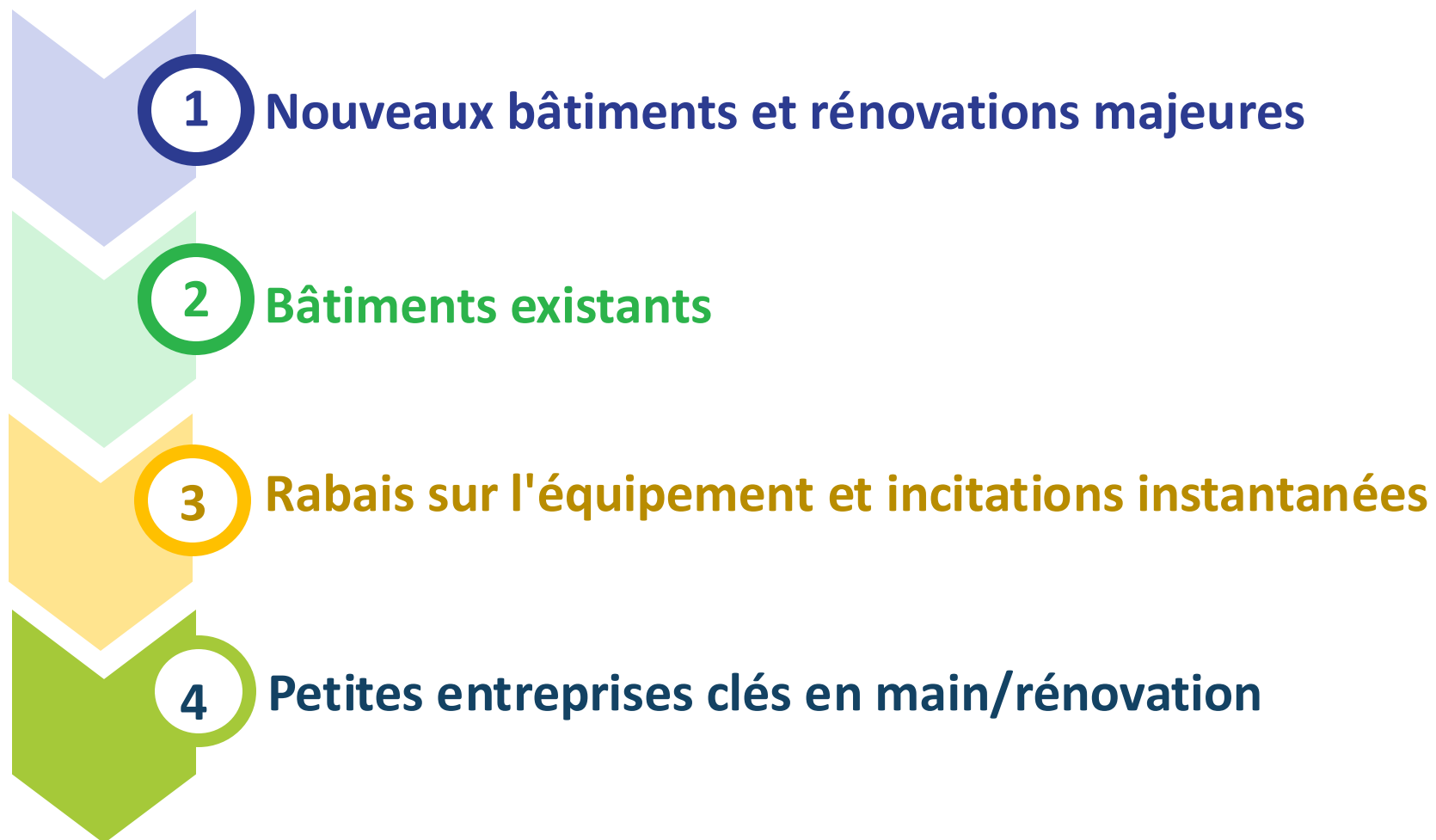
### Soutien linguistique du personnel d'ABCD:

- Cantonais
- Mandarin

# Secteur Commercial et Industriel

Éligibilité: client commercial avec compteur

Parcours du programme:



# Commercial et Industriel

## Canaux de distribution

### Petites entreprises clés en main

- Le fournisseur sous contrat effectue une évaluation énergétique complète et gratuite, développe des projets, explique les coûts et installe après approbation du client
- Le prestataire gère tous les rapports de données aux PA
- Le prestataire fournit un service de garantie

### Rabais prescriptifs

- Offre une remise par tonne pour les pompes à chaleur, les commandes d'éclairage, l'équipement de pelouse, etc.
- Doit faire appel à un prestataire agréé pour l'installation
- Le client soumet la remise au fournisseur de remise

### Rabais personnalisés

- Fournis lorsque les caractéristiques uniques du client, du site ou du processus nécessitent des analyses spécifiques au projet des économies d'énergie et des coûts d'installation
- Engagés par l'intermédiaire d'un fournisseur qualifié, d'une demande directe du client ou d'une sensibilisation du responsable de compte

### Chargés de clientèle

- Fournit des services gérés aux clients C&I de taille moyenne et grande

# Parcours client des petites entreprises C&I

## La participation des petites entreprises à Mass Saves

**Contactez votre sponsor Mass Save pour planifier une évaluation énergétique gratuite**

**Un spécialiste qualifié en énergie effectuera une évaluation en personne ou virtuelle de votre bâtiment, identifiant les mesures potentielles d'économie d'énergie**

- Mises à niveau du système d'éclairage, mises à niveau du système CVC, isolation des tuyaux, aérateurs de robinet et plus encore

**Votre entreprise recevra une proposition d'économies d'énergie personnalisée détaillant les recommandations d'efficacité énergétique**

**Les mesures d'efficacité énergétique recommandées seront installées par notre fournisseur qualifié et payées jusqu'à 70 % par votre sponsor**

# Quelques nouveautés 2025-2027

# Fonctionnalité clé: Équité

La justice distributive est un élément clé de la conception et de la mise en œuvre des programmes

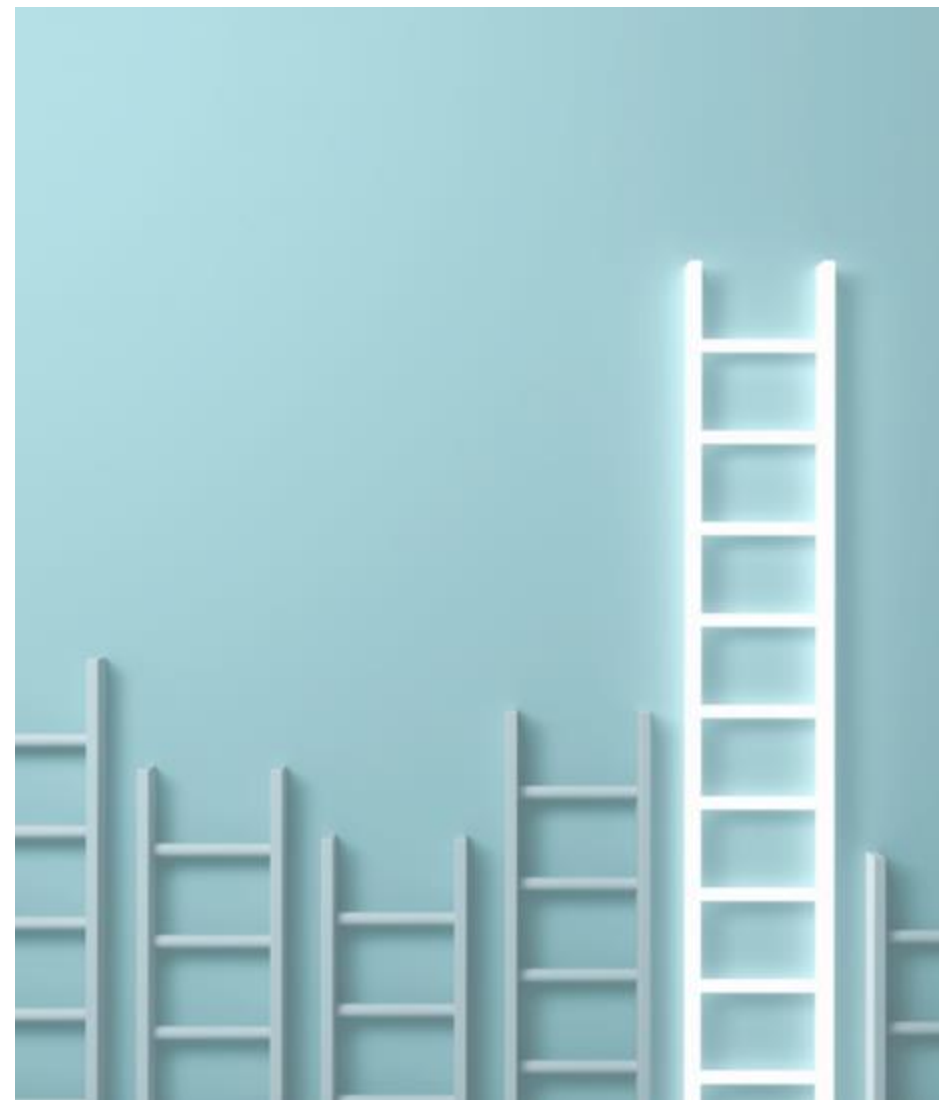
**Un investissement en actions sans précédent: 1,78 milliard de dollars**

Incidations pour les locataires: 590 millions de dollars grâce à une meilleure protection contre les intempéries et à l'installation de pompes à chaleur dans les communautés désignées

**Améliorations programmatiques pour accroître le service aux clients à revenu modéré, aux locataires et aux petites entreprises:**

**Les propriétés locatives (50 % de locataires) dans les communautés désignées sont automatiquement éligibles à une incitation de 100 % pour la protection contre les intempéries, les pompes à chaleur et l'atténuation des barrières**

**Les pompes à chaleur pour les foyers à revenus faibles et moyens sont passées de 16 000 à près de 22 000**



# Fonctionnalité clé : Communautés d'équité désignées

- Investissements supplémentaires dans 21 « Communautés d'équité désignées » (« Designated Equity Communities » - DEC) avec une forte proportion de propriétés locatives et de clients LMI
- Sélectionné avec une contribution significative de l'EWG
- Les propriétés locatives sont automatiquement éligibles à une incitation de 100 % pour la protection contre les intempéries, les pompes à chaleur et l'atténuation des barrières via un modèle de parcours clé en main
- Toutes les propriétés 1 à 4 sont automatiquement éligibles à une incitation de 100 % pour la protection contre les intempéries
- La plupart des DEC incluent un partenariat axé sur la communauté



# Communautés d'équité désignées 2025-2027

Critères: Pourcentage élevé de LMI et de locataires

Boston (certains codes postaux)

Brockton

Chelsea

Everett

Fall River

Framingham

Fitchburg

Lawrence

Lowell

Lynn

Malden

New Bedford

Oak Bluffs

Pittsfield

Quincy

Revere

Salem

Springfield

Tisbury

Woburn

Worcester



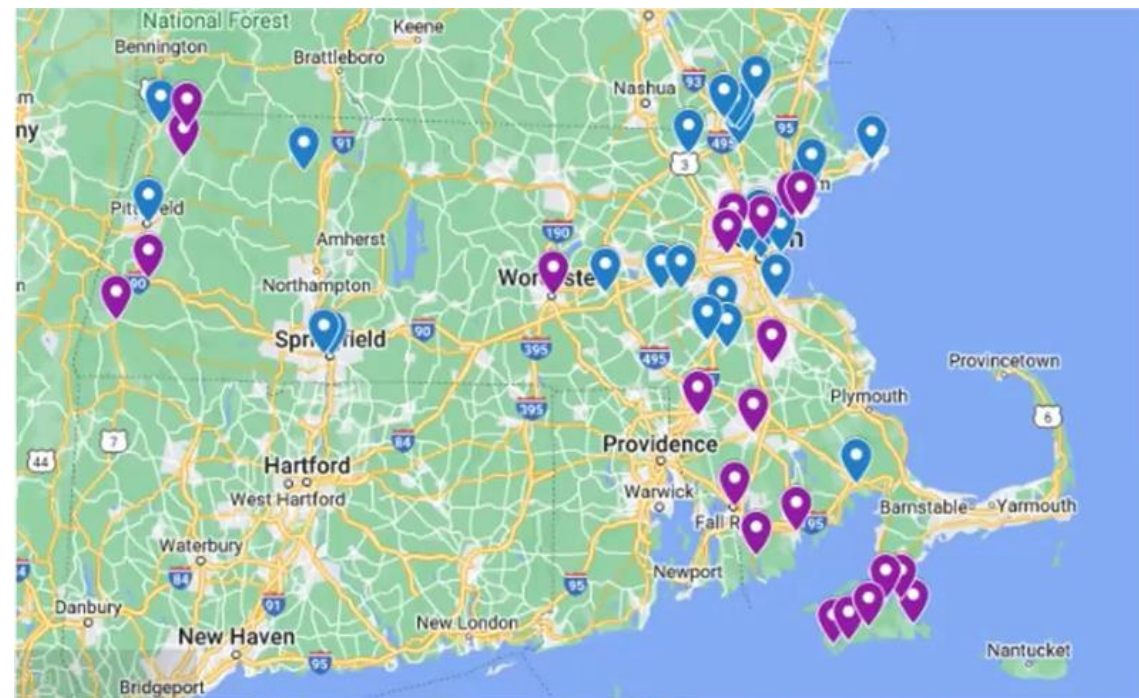
# Fonctionnalité clé: Partenaires Communautaires Prioritaires (« Community First Partners » - CFP)

## Un récapitulatif de 2022 – 2024 :

- 52 communautés ont bénéficié d'une sensibilisation locale menée par la communauté
- 26 CFP ont soutenu des communautés pour les aider à atteindre:
  - 98 103 évaluations énergétiques résidentielles
  - 23 932 améliorations de la protection contre les intempéries des résidences
  - 29 388 améliorations du chauffage et de la climatisation des maisons
  - 2 709 améliorations de l'efficacité énergétique des petites entreprises (jusqu'en 2023)
- Les CFP ont reçu jusqu'à 60 000 \$ de financement annuel, ainsi qu'un soutien marketing et technique en nature.

## Pour 2025-2027 :

- **Financement accru (jusqu'à 80 000 \$)**
- **Accès amélioré aux données**
- **Soutien aux efforts du CFP pour encourager davantage d'évaluations des petites entreprises**
- **Possibilité de personnaliser les supports marketing ; support multilingue**
- **58 CFPS au service de plus de 60 communautés**



Cohorte 2022



Cohorte 2023

# Partenariats Communautaires Prioritaires 2025-2027

Acton  
Amesbury  
Andover  
Arlington  
Attleboro  
Aquinnah  
Beverly  
Boston (la ville et le Boston  
Climate Action Network)  
Brockton  
Brookline  
Cambridge  
Chelmsford  
Chelsea  
Chilmark  
Easthampton  
Edgartown  
Everett  
Fall River

Framingham  
Gloucester  
Lawrence  
Leominster  
Lexington  
Lowell  
Lynn  
Malden  
Medford  
Melrose  
Methuen  
Nantucket  
Natick  
New Bedford  
Newburyport  
Newton  
Northampton

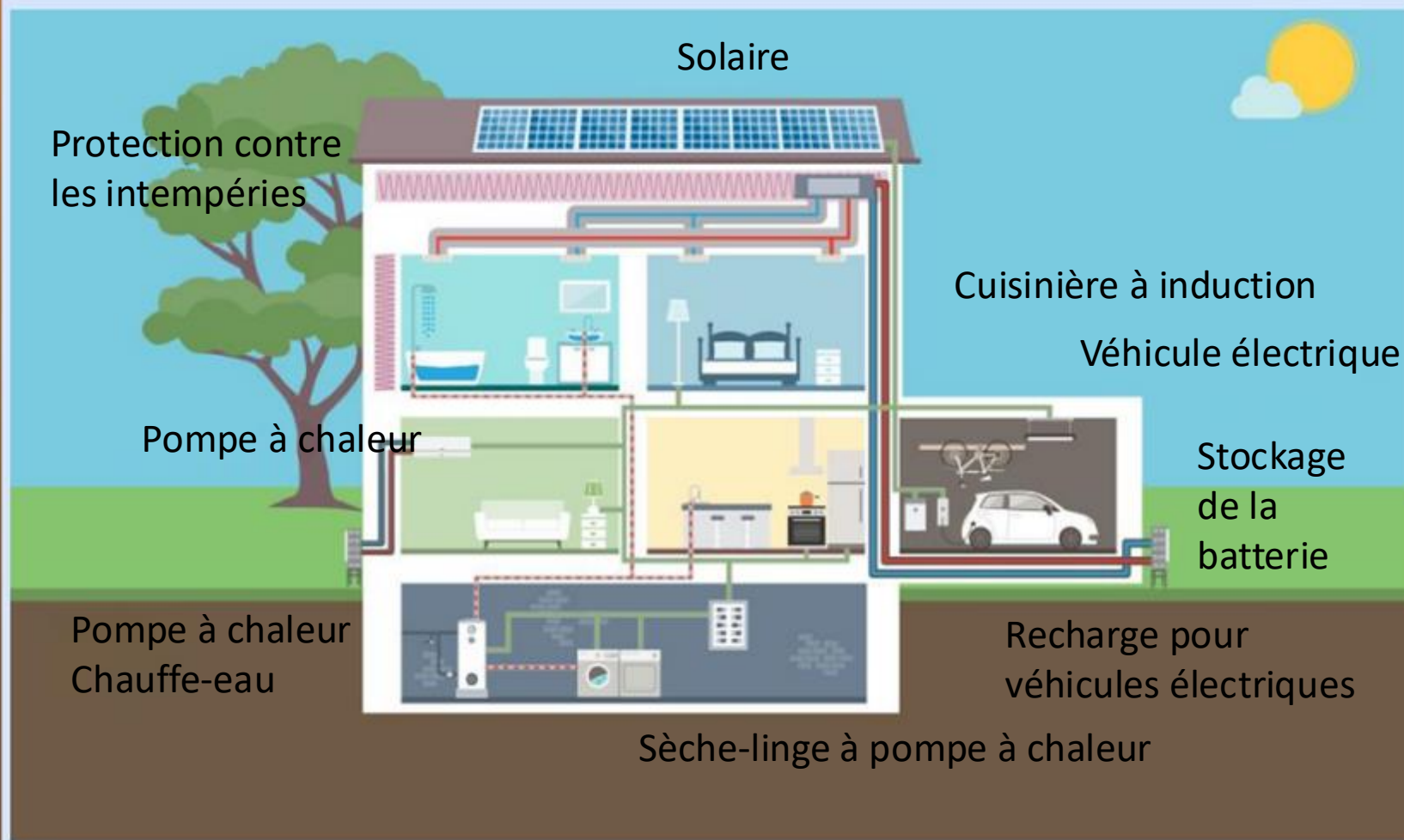
Norwood  
Oak Bluffs  
Pittsfield  
Plymouth  
Quincy  
Randolph  
Revere  
Salem  
Sharon  
Sommerville  
Southbridge  
Springfield  
Swampscott  
Taunton  
Tisbury  
Watertown  
W. Tisbury

Westborough  
Westhampton  
Winthrop  
Woburn  
Worcester

# Accès aux Langues

- Les PA ont fait appel à un expert en accès linguistique tiers pour élaborer des recommandations visant à améliorer l'accès linguistique dans l'ensemble des programmes.
  - Les PA ont adopté 20 des 21 recommandations
  - De nombreuses recommandations sont terminées ou en cours
- Les PA ont évalué les capacités linguistiques des prestataires et mis à jour les listes des prestataires pour refléter les capacités linguistiques
- Les PA suivent les préférences linguistiques lors de l'admission des clients dans les programmes de solutions résidentielles clés en main
- Les traductions du site Web en espagnol et en portugais sont en ligne, nous travaillons sur d'autres langues à suivre
- Les Partenaires Communautaires Prioritaires ont des pages Web dans différentes langues, notamment le khmer et le créole capverdien.
- Principales initiatives à venir:
  - Centre de Solutions Mass Save à l'échelle de l'État (bientôt disponible) et capable de servir les clients dans 250 langues
  - Prise en charge des mises à jour logicielles liées à la traduction pour les fournisseurs résidentiels
  - Recherche et campagne multiculturelles auprès des locuteurs du créole, du mandarin et du cantonais haïtiens

# HEA évolué, sur le thème de la décarbonisation



- Une évaluation toujours gratuite des consommations d'énergie dans le foyer qui identifie les opportunités pertinentes d'efficacité énergétique et de décarbonisation
- Comprend désormais un rapport hautement personnalisé, des recommandations pertinentes et des offres incitatives, ainsi que des étapes claires vers une gamme plus large de solutions de décarbonisation

# Le nouveau rapport HEA amélioré

## Fonctionnalités nouvelles/améliorées

- Plus de visuels
- Contenu pédagogique enrichi
- Caractéristiques spéciales pour les locataires et les revenus modérés
- Plus de liens vers des ressources supplémentaires
- Feuille de route de la décarbonisation
- Calendrier de remplacement prévu

## Votre feuille de route pour la décarbonisation

### 1 Améliorations de la résistance aux intempéries

L'isolation et l'étanchéité à l'air de votre maison constituent une première étape importante pour augmenter le confort et réduire les coûts de chauffage et de climatisation.

Travaillez avec votre spécialiste en énergie pour :

- Répondre à toutes les actions requises par le client
- Signer le contrat de protection contre les intempéries

installa

### 2 Chauffage et refroidissement

Augmenter votre confort à la maison en optant pour une nouvelle thermopompe éco-énergétique.

Comment commencer

- Planifiez une consultation gratuite sur la décarbonisation
- Utilisez notre calculateur de comparaison de chauffage

### 3 Appareils électroménagers

Maintenez l'élan sur autant de mesures à fort impact que possible.

- Chauffe-eau à pompe à chaleur
- Sèche-linge à pompe à chaleur
- Cuisinière à induction
- Équipement de pelouse

Lorsque vous remplacez d'autres appareils, pensez à la certification ENERGY STAR®

### 4 Énergies renouvelables et transports

Pensez à la décarbonisation et à l'efficacité énergétique lors de tout nouvel achat important ou de toute amélioration de votre maison.

- Solaire photovoltaïque
- Stockage de la batterie
- Véhicules électriques
- Chargeur de véhicule électrique

## Calendrier de remplacement prévu

Lorsque vous essayez de décarboner, des pannes d'équipement inattendues peuvent compliquer la recherche de solutions de remplacement appropriées à court terme. La meilleure approche consiste à planifier à l'avance et à remplacer l'équipement avant qu'il ne tombe en panne. Le calendrier ci-dessous décrit le calendrier de remplacement prévu pour votre équipement, vos appareils et vos véhicules actuels. Gardez à l'esprit que vous pouvez choisir de remplacer ces articles plus tôt que leur fin de vie prévue.

2025



**Intempéries:** L'isolation et l'étanchéité à l'air de votre maison constituent la première étape de votre parcours de décarbonisation. Pour en savoir plus, rendez-vous sur [MassSave.Com/Weatherization](https://MassSave.Com/Weatherization)



**Chauffage et Climatisation:** Passez à un équipement de chauffage et de climatisation efficace, comme une pompe à chaleur. Pour en savoir plus, rendez-vous sur [MassSave.com/HeatPump](https://MassSave.com/HeatPump)

2026



**Lave-linge:** Économisez de l'énergie et de l'argent à la maison, tout en réduisant votre empreinte carbone en choisissant une laveuse à dothos certifiée ENERGY STAR. Apprenez-en plus sur [MassSave.com/Washer](https://MassSave.com/Washer)



**Sèche-linge:** passez à un sèche-linge certifié ENERGY STAR pour réduire la consommation d'énergie et les émissions de carbone. Pour en savoir plus, rendez-vous sur [MassSave.com/ClothesDryer](https://MassSave.com/ClothesDryer)

2027



**Induction Stove:** Cooking with induction heat makes mealtime easier with quicker heat, pre-soak control, and easy cleanup. Learn more at [MassSave.com/InductionStove](https://MassSave.com/InductionStove)



# Parcours de livraison clé en main

- Livraison élargie pour soutenir les clients à revenu modéré dans tout l'État et les propriétés locatives dans les communautés d'équité désignées
- Les clients travaillent avec un fournisseur de confiance de l'évaluation à l'achèvement du projet
  - Facilitation de projet de bout en bout/gestion de projet
  - Les sous-traitants sont affectés et gérés par le fournisseur (ou peuvent être sélectionnés par le client), les inspections de contrôle qualité après l'installation
- Ouvert aux clients à revenu modéré dans tout l'État et 1 à 4 propriétés locatives dans les 21 des DEC



# Fonctionnalité clé : Développement de la main-d'œuvre et diversité

## Engagement à renforcer et à diversifier les effectifs

- Augmentation du financement pour soutenir les efforts de la main-d'œuvre du Mass CEC
  - Le financement augmente à 24 millions par an
- Formation continue et développement du réseau d'installateurs de pompes à chaleur
- Objectif ambitieux: dépenser 15 % du volume en dollars des contrats directs Mass Save auprès de fournisseurs diversifiés





# Centre de Solutions Mass Save (« Mass Save Solutions Center » - MSSC)

## Le MSSC fournira :

- **Assistance complète et multilingue** aux clients résidentiels et aux petites entreprises dans tout l'État pour toutes les offres d'efficacité énergétique et d'électrification
- **Conseils pour les clients résidentiels et les petites entreprises** au début de leur parcours de décarbonisation qui souhaitent des informations sur où et comment commencer et sur la gamme de solutions potentielles disponibles pour leur maison ou leur petite entreprise

## Le MSSC sera composé de spécialistes de programme :

- **Connaisseur de toutes les offres Mass Save**, qui peut vous aider avec l'orientation du programme, les évaluations énergétiques des maisons, les prêts HEAT, le prêt économiseur d'énergie de la Climate Bank, les consultations de décarbonisation, les crédits d'impôt pertinents, les incitations fédérales et le statut des rabais
- **Formé et équipé pour aider les clients** à accéder à des incitations en dehors de Mass Save, telles que des incitations pour les véhicules électriques et les installations solaires distribuées

## Les clients pourront :

- **Pour accéder à ces ressources complètes** par téléphone, chat et e-mail

**Lancement : 4e trim 2025**

## Marché en ligne des chauffe-eau thermodynamiques (HPWH)

Lancé cette semaine — Confirmer

- Les questions de présélection déterminent si les caractéristiques du domicile du client sont appropriées pour l'installation et l'utilisation d'un chauffe-eau à pompe à chaleur.
- Contenu éducatif multilingue
- Rabais instantanés
- Options de livraison, de ramassage ou d'installation professionnelle du produit
- Le calculateur de comparaison de chauffage de l'eau permet aux clients de comparer les coûts de fonctionnement du chauffe-eau à eau chaude avec d'autres options de chauffage de l'eau et types de combustibles.
- *Fournir un lien Web si/quand disponible*
- [Rabais sur les chauffe-eau à pompe à chaleur | Résidentiel | Mass Save](#)



Passez à un niveau supérieur et économisez **750 \$ instantanément**

Il est temps de passer à un chauffe-eau à pompe à chaleur avec une remise instantanée des sponsors de Mass Save.

Économisez sur vos factures d'énergie tout en répondant facilement aux besoins en eau chaude de votre maison lorsque vous mettez à niveau votre chauffe-eau électrique existant vers un chauffe-eau à pompe à chaleur certifié ENERGY STAR® via la place de marché des chauffe-eau à pompe à chaleur Mass Save.

# Consultations sur la décarbonisation

- Total réalisé depuis février 2024: **2 930**
- Les comparaisons de devis ont été lancées en août 2024 avec **167** comparaisons de devis réalisées à ce jour
- Spécialistes parlant *espagnol et portugais* au sein de notre personnel
- Le fournisseur s'est associé à un service de traduction pour soutenir les clients parlant *le mandarin, le cantonais, le khmer et le créole haïtien*
- Planification en ligne et documents de consultation traduits, y compris l'enquête préalable à la consultation et le rapport post-consultation disponibles dans cinq langues autres que l'anglais
- À ce jour, la principale raison pour laquelle les clients planifient des consultations est de « découvrir la technologie », notamment les pompes à chaleur, avec un expert technique.

A Mass Save<sup>®</sup> offering  
**Virtual Mass Save  
Decarbonization  
Consultation**

⌚ 45 min

Schedule a virtual, no-cost consultation with a **Mass Save Decarbonization Specialist** to receive:

- Assistance with technical questions about electrification and decarbonization projects
- Help understanding how highly efficient electric technologies, including heat pumps, work
- Guidance on the best solutions for your home
- Information about incentives and financing

[Cookie settings](#)

**Select a Date & Time**

< September 2025 >

SUN	MON	TUE	WED	THU	FRI	SAT
	1	2	3	4	5	6
7	8	9	10	11	12	13
14	15	16	17	18	19	20
21	22	23	24	25	26	27
28	29	30				

**Time zone**  
🌐 Eastern Time - US & Canada (3:41pm) ▼

A Mass Save<sup>®</sup> offering  
**Konsiltasyon  
Dekabonizasyon Vityèl  
Mass Save**

⌚ 45 min

Pwogram yon konsiltasyon vityèl, gratis ak yon Espesyalis Dekabonizasyon Mass Save pou resevwa:

- Asistans ak kesyon teknik sou pwòje elèktifikasyon ak dekabonizasyon yo
- Ede konprann kijan teknoloji elektrik trè efikas, tankou jan ponp chalè mache
- Oryantasyon sou pi bon solisyon pou kay ou
- Enfòmasyon sou ankourajman ak finansman ki disponib atravè espansò Mass Save yo

[Cookie settings](#)

**Select a Date & Time**

< September 2025 >

SUN	MON	TUE	WED	THU	FRI	SAT
	1	2	3	4	5	6
7	8	9	10	11	12	13
14	15	16	17	18	19	20
21	22	23	24	25	26	27
28	29	30				

**Time zone**  
🌐 Eastern Time - US & Canada (10:33am) ▼

# Annexe

# Progrès réalisés depuis 2013



Environ **350 000 foyers**, dont **530 000 ménages à faible revenu**, ont été protégés des intempéries.



Soutenu l'installation de pompes à chaleur dans plus de **105 000 foyers et entreprises** (depuis 2019), dont **13 000 ménages à faible revenu**.



Réduction des émissions de gaz à effet de serre (GES) de **7,8 millions de tonnes métriques** d'équivalent dioxyde de carbone (CO<sub>2</sub>e), soit l'équivalent du retrait de **850 000** voitures de la circulation pendant un an.



A généré plus de **157 millions de mégawattheures (MWh)** et **5,1 milliards de thermes** d'économies d'énergie, ainsi que **34\$ milliards de dollars** d'avantages totaux pour les clients.



**1,3\$ milliard de dollars ont été investis dans des améliorations** qui réduisent les factures d'énergie et améliorent la santé, la sécurité et le confort des ménages à faible revenu.



A fourni **7,8\$ milliards de dollars** en incitations à la clientèle.

# Les trois prochaines années



**163 000** logements ont été protégés des intempéries, dont **69 000** ménages à revenus faibles et moyens et plus de **49 000** logements locatifs.



Soutenir l'installation de pompes à chaleur dans plus de 87 000 ménages, dont 21 800 ménages à revenu faible et moyen et plus de 13 000 logements locatifs.



Réduire les émissions de GES de **864 000 tonnes métriques d'équivalent CO<sub>2</sub>**.



Offrir **8,2 millions de MWh** et **1 milliard de thermes** d'économies d'énergie et **12,1 milliards de dollars** d'avantages totaux aux clients.



Plus de **1,78 milliard de dollars en investissements liés aux actions**, dont **1,2 milliard de dollars en incitations** versées aux clients à revenus faibles et moyens et plus de **592 millions de dollars** aux locataires.



Offrir plus de **3 milliards de dollars** en incitations à la clientèle.

# Fonctionnalité clé: Incitations à la performance

## Proposition d'incitation à la performance 2025-2027

Composant	Ce qui est inclus	% du total du pool de PI	Seuil	Les verrous doivent dépasser 100 % du PI de conception (plafond de 125 %)
Équité	Prêts clés en main pour les personnes à faible revenu (sans activité liée aux combustibles fossiles), les personnes à revenu moyen, les locataires et les petites entreprises à l'échelle de l'État	50 %	65 %	<ul style="list-style-type: none"><li>• Pompes à chaleur LMI</li><li>• Avantages pour les locataires</li></ul>
Norme	Toutes les productions hors équité	30 %	60 %	<ul style="list-style-type: none"><li>• Avantages C&amp;I totaux (non clés en main)</li><li>• Avantages clés en main C&amp;I</li></ul>
Valeur	Total des avantages moins les coûts du programme, à l'exclusion des coûts non contrôlables tels que le financement MassCEC	20 %	75 %	<ul style="list-style-type: none"><li>• Total des dépenses non incitatives (évaluations non incluses) / Total des avantages</li></ul>

- Le total du pool de PI est fixé à 190 millions de dollars, les PA sont réduits de 10 % à 171 millions de dollars
- Seuil de composante standard basé sur l'ensemble du portefeuille d'avantages sociaux, soulignant l'importance des avantages en actions
- Les verrous empêchent de gagner plus de niveaux de conception (100 %) jusqu'à ce que certains objectifs soient atteints



# Commentaires et Questions du Public :

*Veillez limiter chaque commentaire à deux minutes  
pour laisser le temps aux autres de s'exprimer*



WHAT'S  
NEXT?

## Prochaines Étapes & Ajournement

Des informations sur l'EJC et ses réunions sont disponibles sur <https://www.mass.gov/orgs/environmental-justice-council-ejc>