

# Consejo de Justicia Ambiental

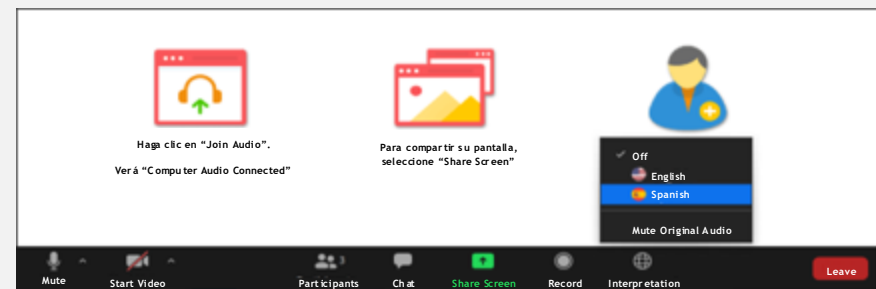
Reunión #22 • 30 de octubre de 2025 • 6:30 p. m.



## LOGÍSTICA

- ➔ Se ofrece interpretación en: Español, Kreyòl ayisyen, 普通话, Português, Kriolu, Tiếng Việt y Lengua de Señas Americana (ASL)
  - Para participar en inglés, haga clic en el ícono “Interpretation” y seleccione “English”.
  - Para entrar no canal em português, clique no ícone “Interpretation” e selecione “Portuguese”
  - Si alguien desea interpretación en español, haga clic en “Interpretation” y seleccione “Spanish”
  - Pa partisipa na Kriolu, klika na íkone "Intirpretason" y silisiona "Cape Verdean Creole"
  - Pou rantr nan chanèl kreyòl ayisyen an, klike sou ikòn “Interpretation” an epi chwazi “Haitian Creole”
  - 要以普通话参加会议，请单击口语图标并选择 “Chinese”.
  - Để vào kênh bằng tiếng Việt, hãy nhấp vào biểu tượng “Interpretation” và chọn “Vietnamese”.

- ➔ Por favor, hable despacio.
- ➔ Todas las personas asistentes deben seleccionar un canal de idioma, incluso si ven la presentación en inglés.



- ➔ Si desea una versión traducida de las diapositivas, visite el sitio web del EJC en: (deje el URL exactamente como está).: <https://www.mass.gov/service-details/environmental-justice-council-ejc-meetings>

**ESTA REUNIÓN SE ESTÁ GRABANDO**



# Consejo de Justicia Ambiental

---

Reunión #22

Jueves, 30 de octubre de 2025, 6:30 p. m.

Ubicación presencial: Leominster, MA

Auditorio del Ayuntamiento de Leominster  
(Leominster City Hall Auditorium)

*25 West St, Leominster, MA*



# Logística y agenda

# LOGÍSTICA

- ➔ Se ofrece interpretación en: Español, Kreyòl ayisyen, 普通话, Português, Kriolu, Tiếng Việt y Lengua de Señas Americana (ASL)
  - Para participar en inglés, haga clic en el ícono “Interpretation” y seleccione “English”.
  - Para entrar no canal em português, clique no ícone “Interpretation” e selecione “Portuguese”
  - Si alguien desea interpretación en español, haga clic en “Interpretation” y seleccione “Spanish”
  - Pa partisipa na Kriolu, klika na íkone “Intirpretason” y silisiona “Cape Verdean Creole”
  - Pou rantre nan chanèl kreyòl ayisyen an, klike sou ikòn “Interpretation” an epi chwazi “Haitian Creole”
  - 要以普通话参加会议，请单击口语图标并选择 “Chinese”.
  - Để vào kênh bằng tiếng Việt, hãy nhấp vào biểu tượng “Interpretation” và chọn “Vietnamese”.

➔ Por favor, hable despacio.

- ➔ Todas las personas asistentes deben seleccionar un canal de idioma, incluso si ven la presentación en inglés.



- ➔ Para obtener una versión traducida de las diapositivas, visite el sitio web del EJC en: <https://www.mass.gov/service-details/environmental-justice-council-ejc-meetings>
- ➔ Los micrófonos estarán silenciados durante las presentaciones.
- ➔ Al finalizar las presentaciones, se abrirá el turno para comentarios orales.
- ➔ Si tiene una pregunta de aclaración o un problema logístico o técnico durante las presentaciones, escríbalo en el cuadro “Q&A”.



- ➔ Para cualquier problema técnico o pregunta, comuníquese con la persona a cargo del seminario web de ERG, **Kecil John**, en [meetings@erg.com](mailto:meetings@erg.com).



**ESTA REUNIÓN SE ESTÁ GRABANDO**

# Agenda

▪ Resumen de la reunión, la logística y el orden del día
▪ Pase de lista y aprobación de las actas de la reunión anterior del EJC
▪ Preguntas y comentarios del público
▪ MassEnviroScreen
▪ Actualización de MassSave
▪ Preguntas y comentarios del público
▪ Respuesta a los comentarios (cuando corresponda)
▪ Próximos pasos y clausura



## Aprobación de las actas de la reunión del 12 de junio de 2025 y pase de lista: Miembros del EJC

- Kalila Barnett
- Madeline Fraser Cook
- Melissa Harding-Ferretti
- Cheryll Holley
- Caroline Hon
- Lydia Lowe
- Marcos Luna
- Peter Maathey
- María Belén Power
- Sofia Owen
- Jen Salinetti
- Patricia Spence
- Ari Zorn
- Miles Gresham

# Comentarios y preguntas del público

*Por favor, limite cada comentario a dos minutos  
para dar tiempo a que otras personas hablen.*

# MassEnviroScreen





**Commonwealth of Massachusetts**  
**Executive Office of**  
**Energy and Environmental Affairs**

# **Visión general de MassEnviroScreen (*Versión preliminar*)**

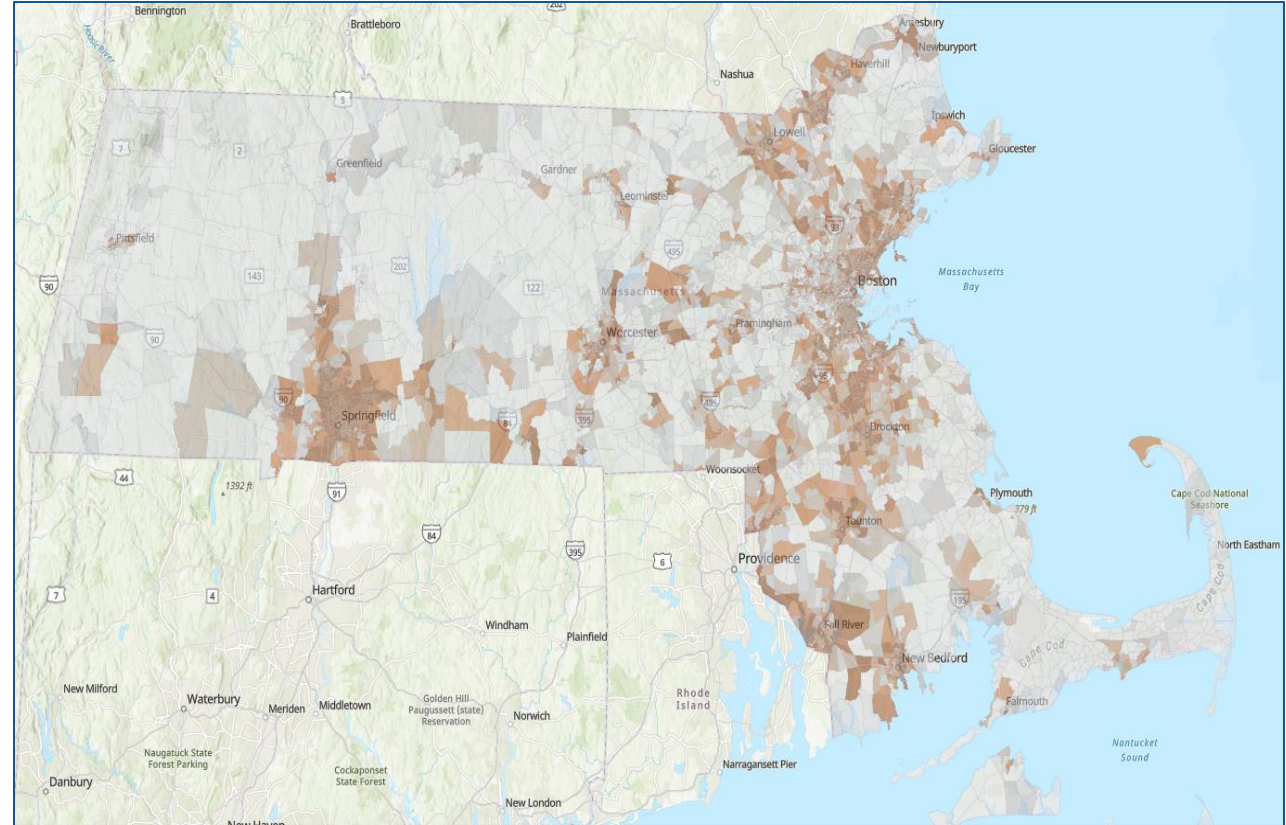
Oficina de Justicia Ambiental y Equidad

30 de octubre de 2025



# ¿Qué es MassEnviroScreen?

- MassEnviroScreen es una herramienta de mapeo que asigna una puntuación de carga acumulativa a cada grupo de bloques censales en Massachusetts.
- Esta herramienta combina información ambiental, sanitaria, climática y socioeconómica para identificar qué comunidades son las más afectadas por la contaminación y las más vulnerables a sus efectos.
- Está diseñada para ser:
  - Transparente
  - Equitativa
  - Colaborativa







# Contexto normativo: Ley del Clima de 2024

## LEY QUE PROMUEVE UNA RED DE ENERGÍA LIMPIA, MEJORA LA EQUIDAD Y PROTEGE A LOS CONTRIBUYENTES

- Establecimiento formal, a través de un estatuto legal, de la Oficina de Justicia Ambiental y Equidad (OEJE, por sus siglas en inglés) con el fin de implementar los principios de justicia ambiental, según lo establecido en la sección 62 del capítulo 30, en el funcionamiento de cada oficina y agencia bajo la oficina ejecutiva.
- La OEJE también es responsable de brindar asesoramiento sobre los acuerdos de beneficios comunitarios y el análisis de impacto acumulativo.
- La Junta de Ubicación de Instalaciones de Energía (EFSB, por sus siglas en inglés) debe promulgar regulaciones para el análisis de impacto acumulativo como parte del proceso de revisión de las instalaciones, ya sean instalaciones de infraestructura de energía limpia a gran o pequeña escala.
- **MassEnviroScreen** será la herramienta de datos fundamental que respaldará este trabajo



# Por qué medimos el impacto acumulativo

*Para los propósitos de este análisis, los términos **impacto acumulativo** y **carga acumulativa** se utilizan de forma indistinta.*

- El **impacto acumulativo** hace referencia a la exposición total a combinaciones de factores estresantes, tanto químicos como no químicos, así como a sus efectos en la salud y la calidad de vida.
- Las comunidades de Massachusetts experimentan distintos niveles de estrés ambiental.
- Muchas áreas enfrentan múltiples desafíos, como la contaminación, las inundaciones y los recursos limitados.
- MassEnviroScreen ofrece una herramienta única y de acceso público que muestra dónde se concentran estas cargas acumulativas.



## Cómo se desarrolló la herramienta

- Su desarrollo ha sido un esfuerzo colaborativo encabezado por la OEJE, en conjunto con:
  - Agencias estatales y equipos del Sistema de Información Geográfica (GIS, por sus siglas en inglés)
  - Expertos académicos y en salud pública
  - Organizaciones comunitarias y defensores de la justicia ambiental
  - Gobiernos tribales y representantes indígenas
- El proceso ha sido iterativo y colaborativo, determinado tanto por los datos como por la experiencia vivida.
- El objetivo es desarrollar una herramienta que refleje las diversas realidades de las comunidades de Massachusetts.
- Actualmente se encuentra en la fase preliminar; la OEJE está refinando los indicadores, evaluando los resultados y recopilando comentarios del público.

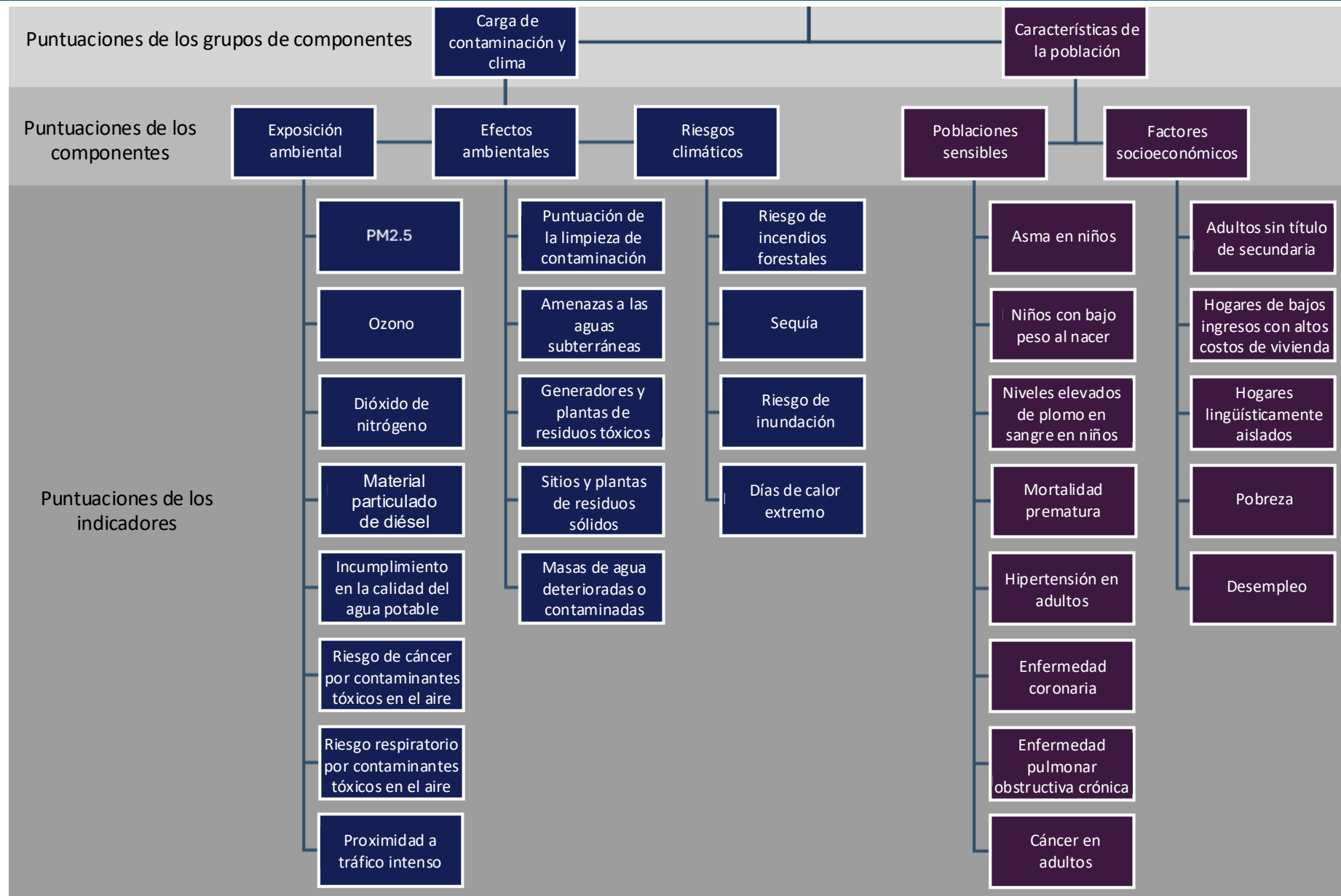


# Componentes de MassEnviroScreen

*Se basa en la herramienta CalEnviroScreen de California, adaptada al contexto de Massachusetts.*

- Los indicadores de MassEnviroScreen se dividen en cinco componentes principales: exposiciones ambientales, efectos ambientales, riesgos climáticos, poblaciones sensibles y factores socioeconómicos.
  - Los indicadores de **exposición ambiental** se basan en mediciones de distintos tipos de contaminación con los que las personas pueden entrar en contacto.
  - Los indicadores de **efectos ambientales** se basan en la presencia y ubicación de sustancias químicas tóxicas en las comunidades o cerca de ellas.
  - Los indicadores de **riesgo climático** se basan en la exposición a peligros relacionados con el clima.
  - Los indicadores de **poblaciones sensibles** miden la proporción de personas en una comunidad que pueden verse más afectadas por la contaminación o los riesgos climáticos debido a su estado de salud.
  - Los indicadores de **factores socioeconómicos** son condiciones que pueden aumentar el nivel de estrés de las personas o dificultar una vida saludable, haciéndolas más vulnerables a los efectos de la contaminación.

# Indicadores preliminares de MassEnviroScreen



# Metodología del modelo

- El modelo:
  - Utiliza percentiles (0 - 100) para asignar puntuaciones a cada uno de los indicadores dentro de un grupo de bloques censales determinado.
  - Emplea un sistema de puntuación en el que se promedian los percentiles correspondientes al conjunto de indicadores de cada uno de los cinco componentes.
  - Los indicadores se combinan en dos medidas compuestas:
    - Carga de contaminación y clima = exposiciones ambientales + efectos ambientales + riesgos climáticos
    - Características de la población = poblaciones sensibles + factores socioeconómicos
  - Una vez se asignan las puntuaciones a los componentes dentro de “Carga de contaminación y clima” y “Características de la población”, ambas se combinan para calcular la puntuación general de MassEnviroScreen:



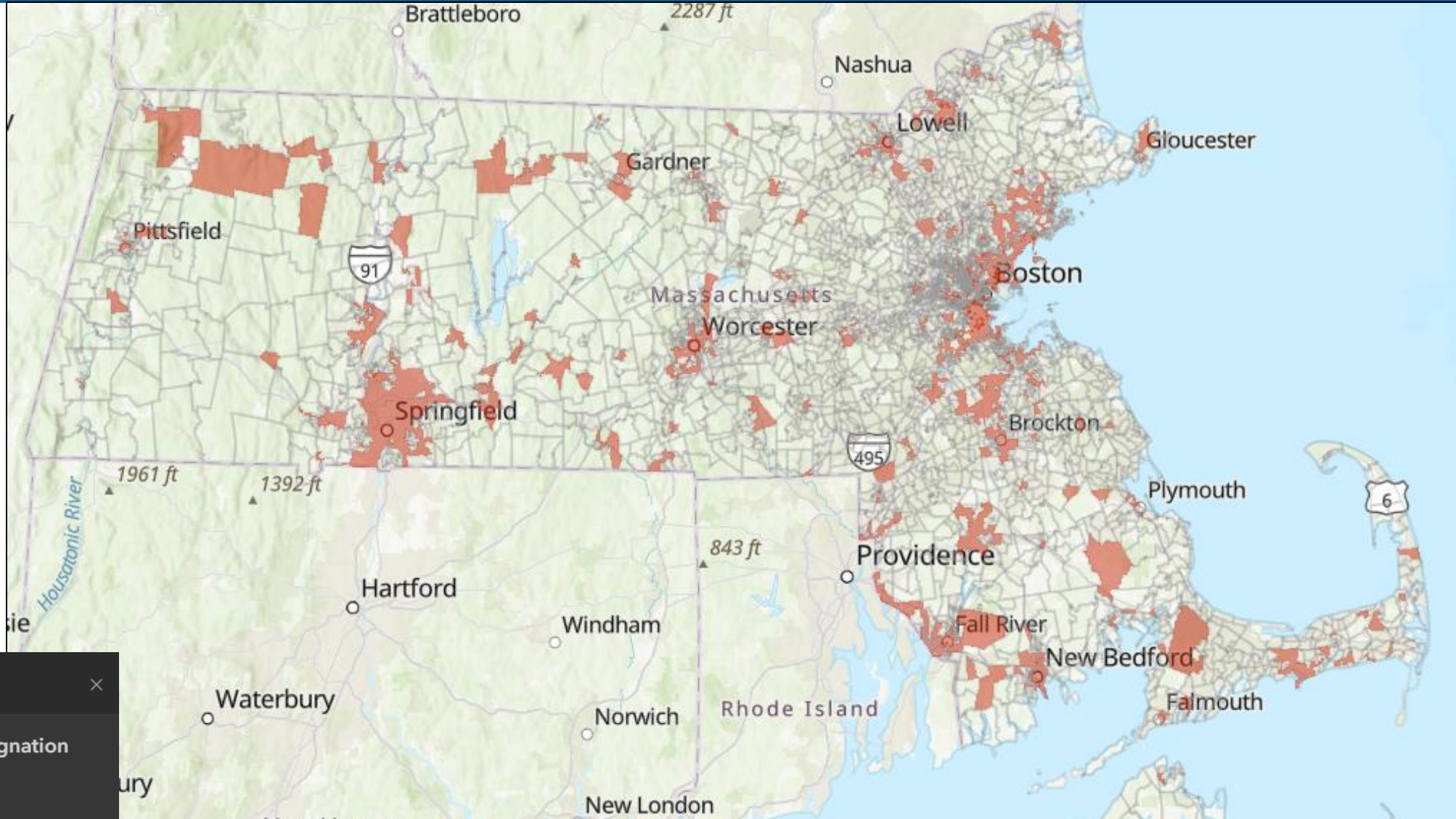




# Identificar las áreas sobrecargadas

- Las **áreas sobrecargadas** son aquellas comunidades donde los altos niveles de estrés ambiental se intersectan con altos niveles de vulnerabilidad social.
- Las comunidades son consideradas **áreas sobrecargadas** cuando cumplen con uno o más de los criterios siguientes:
  - una puntuación percentil de carga acumulativa (es decir, MassEnviroScore) igual o superior a 75, O
  - un ingreso promedio anual por hogar igual o menor al 65% del ingreso promedio anual estatal para todos los hogares.
- Resaltar las áreas sobrecargadas ayuda a orientar los análisis posteriores, la planificación y participación comunitaria.

# MassEnviroScreen: Mapa de áreas sobrecargadas



Legend

Cumulative Burden Designation

- Not Burdened Area
- Burdened Area

El 34,5% de los grupos de bloques censales del estado cumplen con los criterios de áreas sobrecargadas

# Cómo MassEnviroScreen apoya el CIA y más

- **MassEnviroScreen está diseñada para:**
  - Sentar las bases del análisis de impacto acumulativo (CIA, por sus siglas en inglés) al identificar las áreas que enfrentan múltiples cargas ambientales, sanitarias y socioeconómicas.
  - Mejorar la transparencia al mostrar cómo se superponen los factores de estrés ambiental y social en las distintas comunidades.
  - Resaltar las áreas sobrecargadas para un análisis más detallado durante los procesos de ubicación y permisos.
  - Fundamentar y orientar los debates sobre justicia ambiental y equidad en distintas agencias y programas.
- **Esta herramienta no:**
  - Determina las decisiones relativas a los permisos; es una herramienta de diagnóstico, no un sistema de puntuación diseñado para la aprobación de proyectos.
  - No reemplaza el informe del CIA, el cual requiere información específica sobre la ubicación y desarrollo del proyecto.
  - Define todas las áreas afectadas por la justicia ambiental ni identifica riesgos ambientales específicos.
- **Mirando al futuro:**
  - El diseño de la herramienta es flexible; a medida que se refina, se explora cómo puede servir tanto para la formulación de políticas como para iniciativas impulsadas por la comunidad.

## Cómo participar y próximos pasos

- **Interactúe con la herramienta y ofrezca sugerencias**
  - Participe en las reuniones y sesiones de comentarios públicos
  - Revise y proporcione sus comentarios por escrito sobre la aplicación web en línea y los indicadores
  - Comparta sus conocimientos sobre la localidad: datos faltantes, experiencias vividas o prioridades
  - Sus comentarios nos ayudan a desarrollar una herramienta más precisa, equitativa y útil
- **Próximos pasos para perfeccionar MassEnviroScreen:**
  - Continuar refinando los datos e indicadores
  - Mejorar las funciones de mapeo, usabilidad y visualización
  - Integrar las contribuciones del público en la versión final
  - Lanzar una herramienta finalizada con toda la documentación

# Gracias

Puede encontrar información sobre las regulaciones, procesos y oportunidades para la participación pública a través de: [www.mass.gov/energypermitting](http://www.mass.gov/energypermitting). En caso de dudas, escriba al correo [ej.inquiries@mass.gov](mailto:ej.inquiries@mass.gov).

# Actualización de Mass Save





# Mass Save: enfoque en iniciativas de equidad

30 de octubre de 2025

Elizabeth Mahony  
Commissioner



# Mass Save: enfoque en equidad

Introducción

Antecedentes - estructura básica del plan

Análisis detallado por sector y recorrido del cliente

Aspectos destacados de las nuevas iniciativas en el plan trienal 2025-2027

Apéndice

---



# Estructura básica del plan



# Sector residencial

## Requisitos de elegibilidad::

Ingresos moderados (61-80 % del ingreso medio del área [AMI] / ingreso medio estatal [SMI])

Nivel a precio de mercado (>80 % del AMI/SMI)

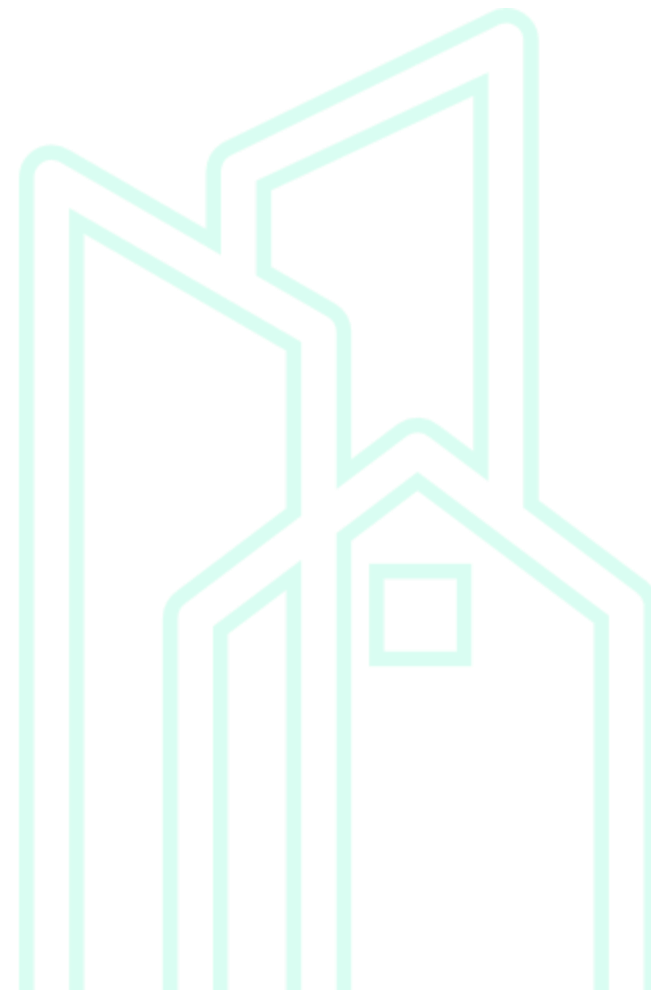
## Modalidades del programa:

Turnkey (servicio integral): incluye medidas e iniciativas con precios fijos y/o contratistas designados.

Reembolsos: incluye todas las ofertas de reembolso y los incentivos prescriptivos para bombas de calor a través de la Red de Instaladores de Bombas de Calor (Heat Pump Installer Network, HPIN).

Viviendas nuevas y renovaciones mayores: solo admite nuevas construcciones totalmente eléctricas; se proporcionan reembolsos para viviendas existentes con gas en situaciones limitadas de renovaciones mayores.

Connected Solutions: incluye todos los programas de respuesta a la demanda.



# Sector residencial

## Canales de implementación

### Red de Instaladores de Bombas de Calor

- Red de contratistas respaldada y capacitada (incluye proveedores reclutados de petróleo para calefacción y propano).
- Incluye una red "Leaders" para distinguir a contratistas de calidad que brindan un servicio extraordinario.
- Base de datos en línea y consultable de HPIN, con más de 1,800 instaladores.
- Las personas clientas pueden trabajar directamente con un contratista de HPIN, instalar una bomba de calor elegible y recibir el reembolso a través del contratista o directamente con Mass Save.

### Contratista de eficiencia del hogar

- Contratista independiente que puede ofrecer todos los servicios, incluida la Evaluación de energía del hogar (Home Energy Assessment, HEA), Climatización (mejoras de aislamiento y sellado) y bombas de calor.
- Comercializa directamente para atraer y captar clientes.
- 24 HPC en operación actualmente.

### Contratista de eficiencia del hogar

- Ofrece evaluaciones de energía del hogar (HEA).
- Supervisa a los Contratistas Independientes de Aislamiento (Independent Insulation Contractors, IIC; 83 IIC con acuerdos de participación).
- Proporciona servicios Turnkey (servicio integral).
- Realiza inspecciones de aseguramiento y control de calidad (QA/QC).
- Permanece como recurso a largo plazo para las personas clientas.

### Reembolsos por correo

- Proceso de reembolsos por correo gestionado por el cliente.
- Reembolsos de productos elegibles en línea o en el punto de compra en tienda.
- Reembolsos tramitados por el proveedor.

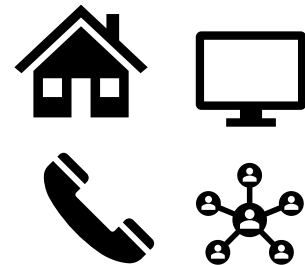
# Proceso para clientes residenciales

## Ingresos moderados - Turnkey (servicio integral)

### Paso 1

Las personas clientes ingresan al programa durante todo el año por diversas vías:

- Contacto directo con Mass Save (recomendaciones, promoción, búsqueda web [MassSave.com])
- Referido por Community First Partnership (CFP)
- Contratista de eficiencia del hogar



### Paso 2

Se realiza la **Evaluación de energía del hogar (HEA)**.



### Paso 3

Se verifica la elegibilidad por ingresos.



### Paso 4

El proveedor principal actúa como contratista general: licita el trabajo, controla los costos y sirve como punto de contacto único para la persona cliente.



- Remediación de barreras previas a la climatización y a la electrificación, según se necesite
- Climatización (sellado de aire y aislamiento)
- Instalación de bombas de calor
- Calentador de agua con bomba de calor en situaciones indicadas

### Paso 5

### Paso 6

Inspección de control de calidad después de la instalación.



¡Cliente feliz!



# Sector de hogares con ingresos elegibles

## Requisitos de elegibilidad:

< 60 % del ingreso medio estatal (SMI)

**Requisito legal presupuestario vigente:** al menos 10 % del presupuesto eléctrico y 20 % del presupuesto de gas

## Modalidades del programa:

Vivienda unifamiliar (1-4 unidades)

Vivienda multifamiliar (5+)

Rehabilitación energética profunda  
en multifamiliares



# Sector de hogares con ingresos elegibles

## Canales de implementación

### Vía del Proveedor principal y Community Action Agencies (CAPs)

- Requisito legal para que las CAPs implementen el programa IE (Income Eligible).
- 23 agencias en todo el estado.
- LEAN actúa como administrador de todas las CAPs:
  - Coordina, en nombre de las CAPs, con los administradores del programa (Program Administrators, PAs) y HLC.
  - Administra el Centro Estatal de Servicios al Cliente de IE.
  - Administra los programas de IE para viviendas multifamiliares.
- Las personas clientas se comunican directamente con las CAPs, o las CAPs realizan alcance a clientas con tarifa con descuento identificada.
- Cada PA tiene un Lead Vendor que también es una CAP; por ejemplo, ABCD es el LV para Eversource. Hay contratistas designados que trabajan con cada LV/CAP para brindar trabajos de eficiencia a las personas clientas.

### Contratista de eficiencia del hogar (HPC) (Home Performance Contractor )

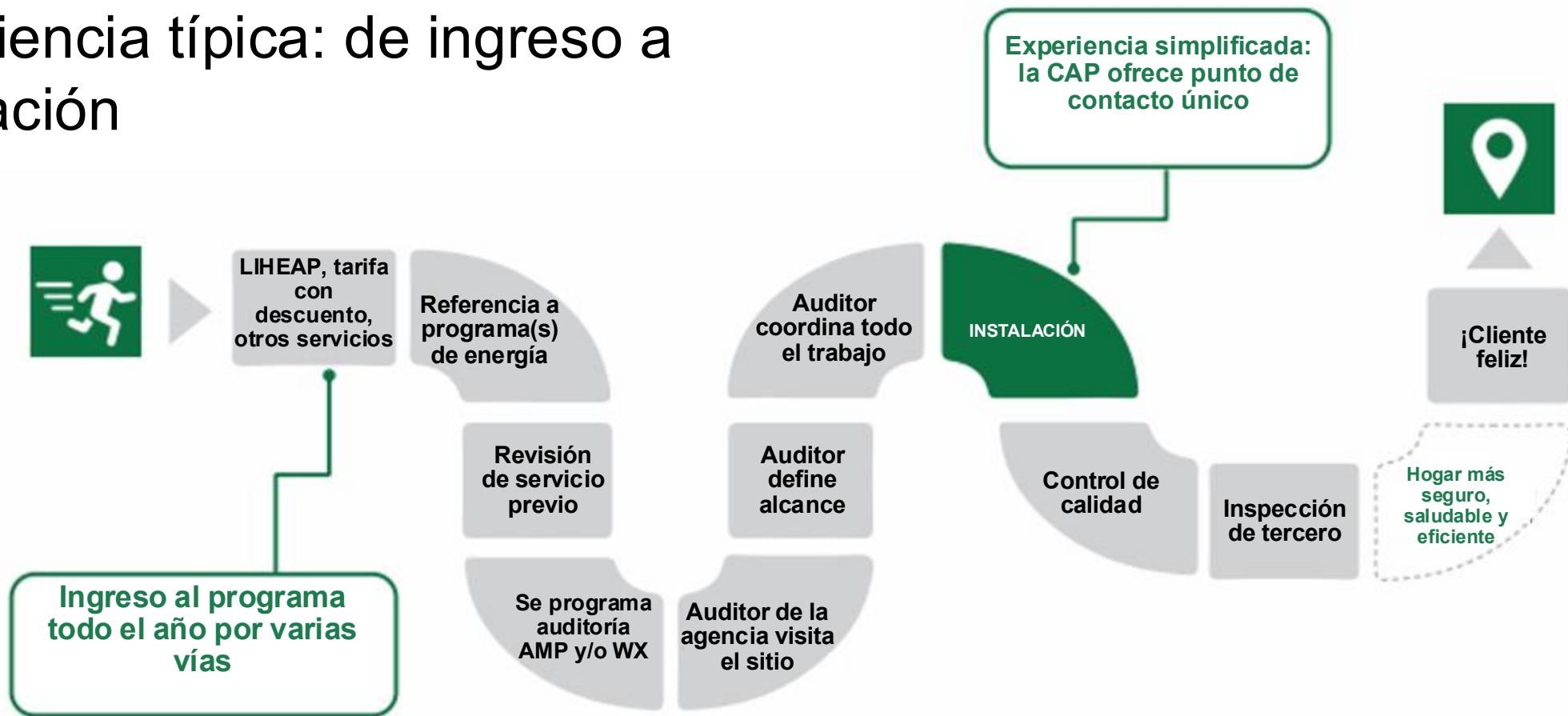
- A partir del Plan 2022-2024, los HPCs fueron autorizados para atender a clientes IE en edificios de 1-4 unidades.
  - Actualmente, los HPCs aportan aproximadamente 50 % de la producción de IE.
- Los lead vendors de IE gestionan el trabajo impulsado por los HPC.
- Los HPCs no trabajan en proyectos que involucren fondos federales WAP o LIHEAP.
- Los HPCs pueden verificar ingresos de las personas clientas.

# Cliente con ingresos elegibles

Servicios de la CAP

## Proceso del cliente

Experiencia típica: de ingreso a instalación

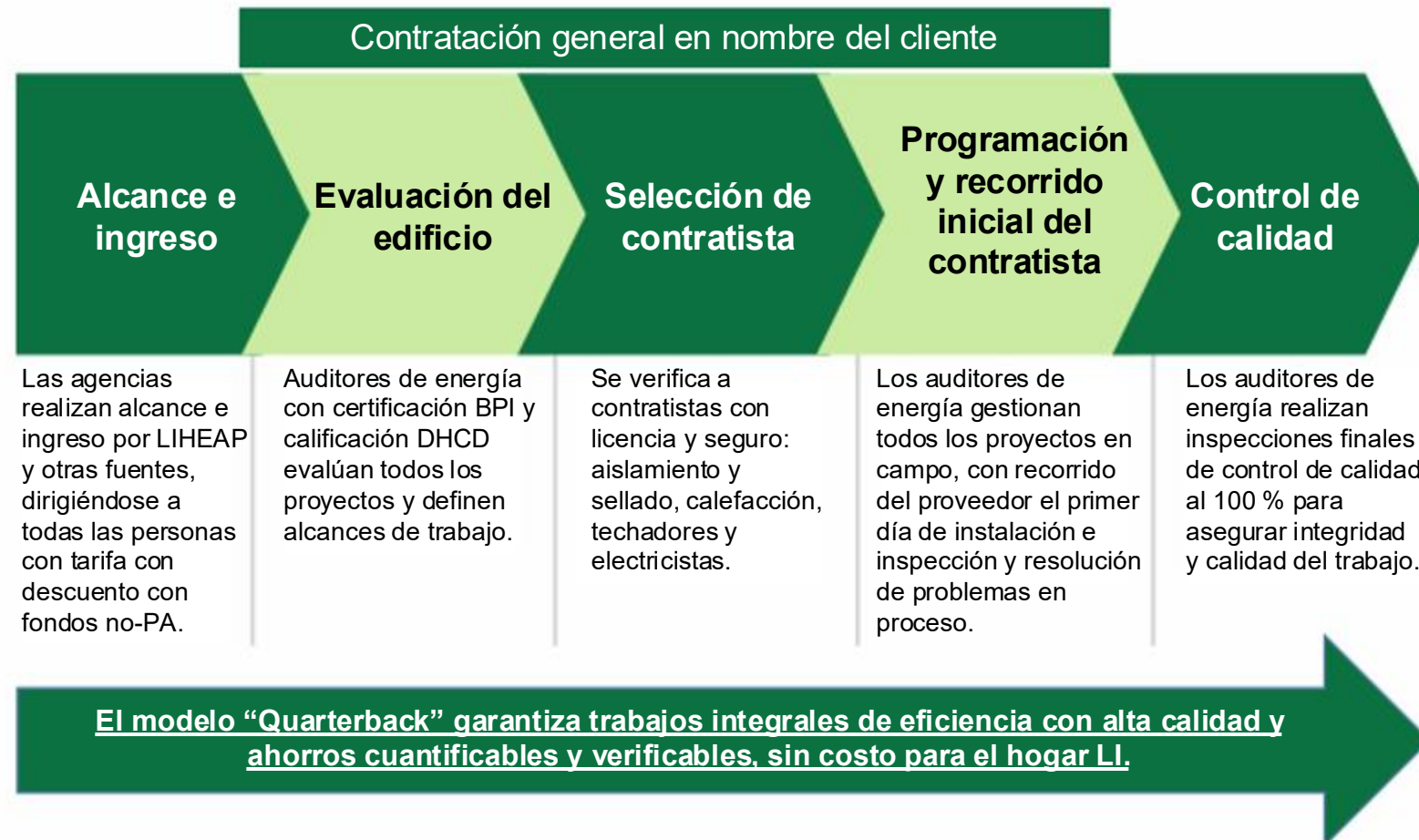


# Ingresos elegibles



## MODELO DE GESTIÓN DE PROYECTOS

Coordinación integral = defensa del cliente





# Ingresos elegibles



## Centro estatal de servicios al cliente (SCSC)

- Con apoyo de Eversource, National Grid, Berkshire Gas y Unitil.
- Con sede en ABCD; equipo de 10 personas.
- Entre 1,200–1,400 contactos al mes de CFP, HPCs, municipalidades, MR, agencias estatales y PAs.
- Varios idiomas.
- Filtro de elegibilidad y revisión del historial de servicios públicos.
- Luego se distribuyen los contactos a CAPs y HPCs.

### Soporte de lenguaje en vivo de SCSC:

- Árabe
- Inglés
- Francés
- Criollo caboverdiano
- Criollo Haitiano
- Portugués
- Español
- Vietnamita

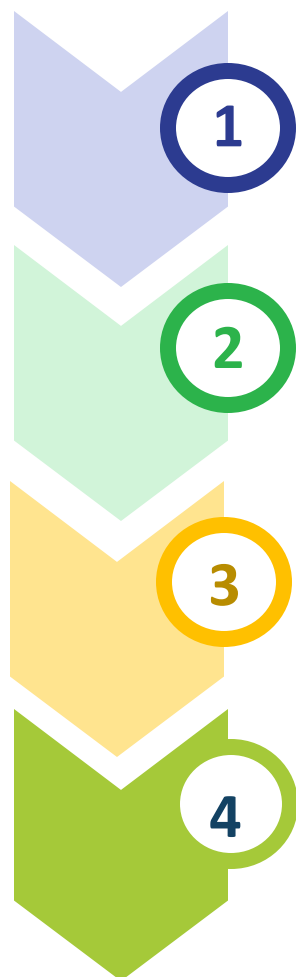
### Apoyo lingüístico del personal de ABCD:

- Cantonés
- Mandarín

# Sector comercial e industrial

Elegibilidad: cliente con medidor comercial

Modalidades del programa:

- 
- 1 Edificios nuevos y renovaciones mayores
  - 2 Edificios existentes
  - 3 Reembolsos de equipos e incentivos instantáneos
  - 4 Pequeñas empresas: Turnkey/modernización

# Comercial e industrial

## Canales de implementación

Turnkey para pequeñas empresas   Reembolsos prescriptivos   Reembolsos personalizados   Ejecutivos de cuenta

- El proveedor contratado realiza una evaluación energética integral sin costo, desarrolla proyectos, explica los costos e instala tras la aprobación del cliente.
- El contratista gestiona todo el reporte de datos a los PAs.
- El contratista ofrece servicio de garantía.
- Ofrece reembolso por tonelada para bombas de calor, controles de iluminación, equipos de jardinería, etc.
- Requiere contratista con licencia para la instalación.
- El cliente presenta la solicitud de reembolso al proveedor que gestiona los reembolsos.
- Se otorgan cuando las características del cliente, del sitio o del proceso requieren análisis específicos del proyecto sobre ahorros de energía y costos instalados.
- Se activa a través de un proveedor calificado, consulta directa del cliente o acercamiento de un ejecutivo de cuenta.
- Proporcionan servicios gestionados para clientes C&I medianos y grandes.

# Proceso para pequeñas empresas C&I

Participación de Mass Save para pequeñas empresas

**Comuníquese con su patrocinador de Mass Save para programar una evaluación energética sin costo.**

**Un especialista calificado realizará una evaluación presencial o virtual del edificio e identificará medidas de ahorro.**

- Mejoras de iluminación, Mejoras de HVAC, Aislamiento de tuberías, Aireadores de grifo, etc.

**Su empresa recibirá una Propuesta de ahorro de energía personalizada con recomendaciones de eficiencia.**

**Las medidas recomendadas se instalarán con nuestro proveedor calificado y su patrocinador cubrirá hasta el 70 %.**

# **Algunas novedades de 2025-2027**

# Característica clave: Equidad

La justicia distributiva es un elemento clave del diseño e implementación del programa

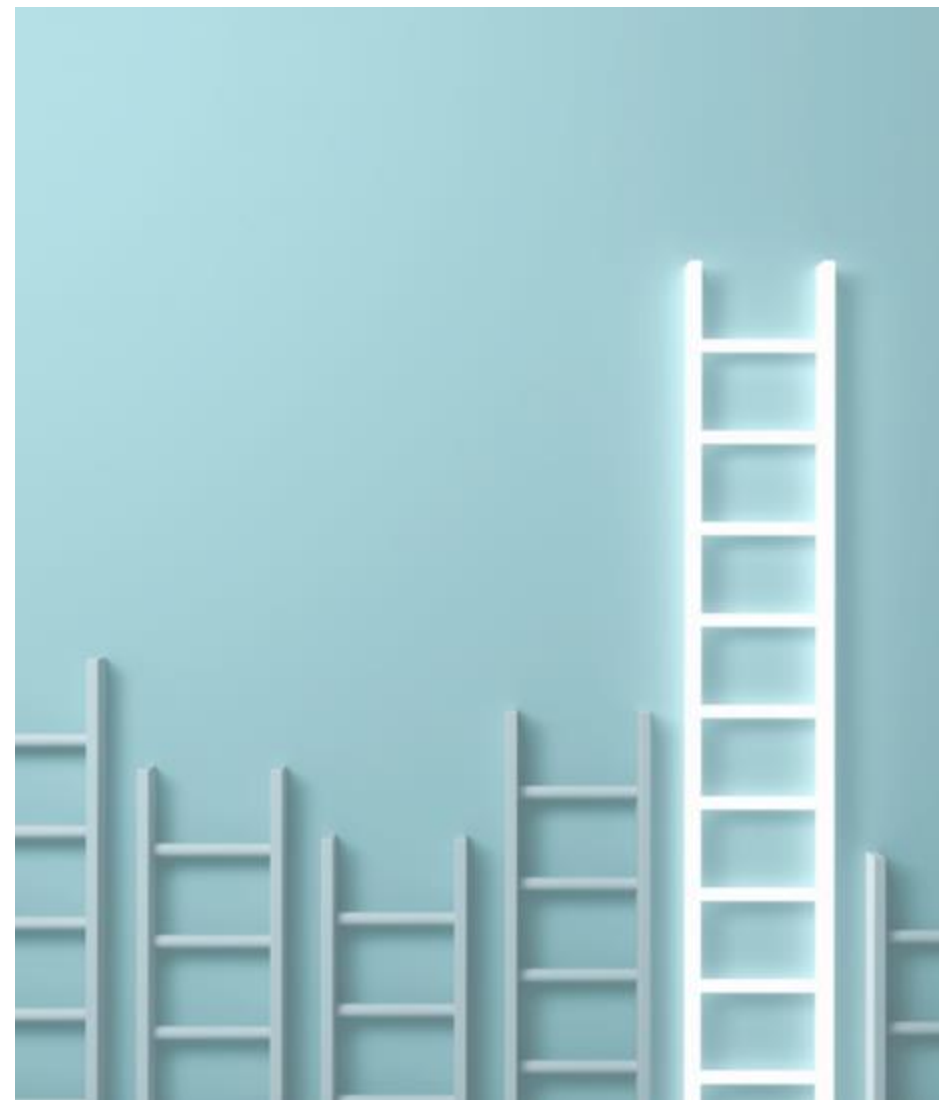
**Inversión en equidad sin precedentes:  
\$1.78 mil millones**

Incentivos para inquilinos: \$590 millones mediante más aislamiento y sellado y bombas de calor en comunidades de equidad designadas

**Mejoras programáticas para ampliar el servicio a clientes de ingresos moderados, inquilinos y pequeñas empresas**

Propiedades de alquiler (50 % inquilinos) en comunidades de equidad designadas: elegibles automáticamente para incentivo del 100 % para aislamiento/sellado, bombas de calor y mitigación de barreras

**Bombas de calor para hogares de ingresos bajos a moderados: aumento de 16,000 a casi 22,000 viviendas**



# Característica clave: Comunidades de equidad designadas

- Inversión adicional en 21 “Designated Equity Communities” (DECs) con alta proporción de propiedades de alquiler y clientes LMI.
- Seleccionadas con aporte significativo del EWG.
- Propiedades de alquiler elegibles automáticamente para incentivo del 100 % para mejoras de aislamiento y sellado, bombas de calor y mitigación de barreras, mediante el modelo de vía Turnkey.
- Todas las propiedades de 1–4 unidades elegibles automáticamente para incentivo del 100 % para mejoras de aislamiento y sellado (Climatización).
- La mayoría de las DECs incluyen un Community First Partnership.



# Comunidades de equidad designadas 2025–2027

Criterios: alto porcentaje de LMI e inquilinos.

Boston (ciertos códigos postales)

Brockton

Chelsea

Everett

Fall River

Framingham

Fitchburg

Lawrence

Lowell

Lynn

Malden

New Bedford

Oak Bluffs

Pittsfield

Quincy

Revere

Salem

Springfield

Tisbury

Woburn

Worcester



# Característica clave: Socios Community First

## Resumen de 2022–2024:

- 52 comunidades se beneficiaron de alcance local liderado por la comunidad.
- 26 CFPs apoyaron a las comunidades para lograr:
  - 98,103 evaluaciones de energía del hogar
  - 23,932 mejoras de climatización residencial
  - 29,388 mejoras de calefacción y enfriamiento en el hogar
  - 2,709 mejoras de eficiencia para pequeñas empresas (hasta 2023)
- Las CFPs recibieron hasta \$60,000 en financiamiento anual y apoyo en especie de marketing y técnico.

## Para 2025–2027:

- **Más financiamiento (hasta \$80,000)**
- **Mejor acceso a datos**
- **Apoyo a las CFP para impulsar más evaluaciones en pequeñas empresas**
- **Posibilidad de personalizar materiales de marketing; apoyo multilingüe**
- **58 CFPs atendiendo a más de 60 comunidades**



# Socios de Community First 2025-2027

Acton  
Amesbury  
Andover  
Arlington  
Attleboro  
Aquinnah  
Beverly  
Boston (the city and  
Boston Climate Action  
Network)  
Brockton  
Brookline  
Cambridge  
Chelmsford  
Chelsea  
Chilmark  
Easthampton  
Edgartown  
Everett  
Fall River

Framingham  
Gloucester  
Lawrence  
Leominster  
Lexington  
Lowell  
Lynn  
Malden  
Medford  
Melrose  
Methuen  
Nantucket  
Natick  
New Bedford  
Newburyport  
Newton  
Northampton

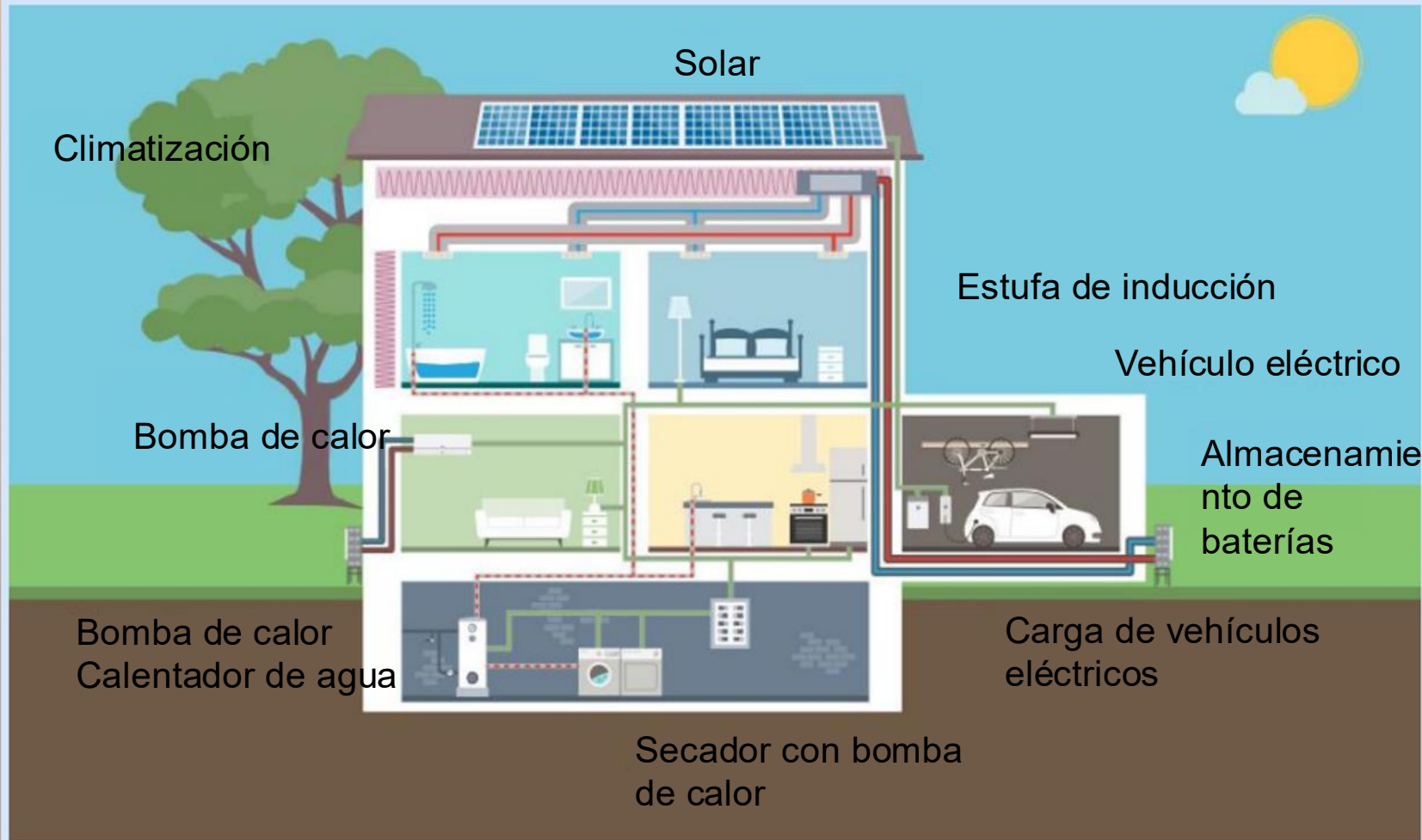
Norwood  
Oak Bluffs  
Pittsfield  
Plymouth  
Quincy  
Randolph  
Revere  
Salem  
Sharon  
Sommerville  
Southbridge  
Springfield  
Swampscott  
Taunton  
Tisbury  
Watertown  
W. Tisbury

Westborough  
Westhampton  
Winthrop  
Woburn  
Worcester

# Acceso lingüístico

- Los PAs contrataron a un experto externo en acceso lingüístico para desarrollar recomendaciones de mejora en todos los programas.
  - Los PAs adoptaron 20 de 21 recomendaciones.
  - Muchas recomendaciones ya están completadas o en curso.
- Los PAs evaluaron la capacidad lingüística de los contratistas y actualizaron las listas para reflejarla.
- Los PAs registran la preferencia de idioma al ingreso de clientes en los programas residenciales Turnkey.
- Las traducciones del sitio web en español y portugués ya están disponibles; se trabaja en otros idiomas.
- Community First Partners (CFP) tiene páginas web en varios idiomas, incluidos jemer y criollo caboverdiano.
- Iniciativas clave próximas:
  - Mass Save Statewide Solutions Center (próximo lanzamiento), con capacidad para atender en 250 idiomas.
  - Apoyo a actualizaciones de software relacionadas con traducción para proveedores residenciales.
  - Investigación y campaña multicultural dirigida a hablantes de criollo haitiano, mandarín y cantonés.

# Evolved, decarbonization-themed HEA



- Sigue siendo una evaluación sin costo de los usos de energía en el hogar que identifica oportunidades relevantes de eficiencia energética y decarbonización.
- Ahora incluye un informe altamente personalizado, recomendaciones pertinentes y ofertas de incentivos, además de pasos siguientes claros hacia una gama más amplia de soluciones de decarbonización.

# El nuevo informe HEA mejorado

## Características nuevas/mejoradas

- Más imágenes
- Contenido educativo enriquecido
- Características especiales para inquilinos e ingresos moderados
- Más enlaces a recursos adicionales
- Hoja de ruta de descarbonización
- Cronograma de reemplazo esperado

## Su hoja de ruta de descarbonización

### 1 Climatización Improvements

Aislar y sellar el aire de su hogar es un primer paso importante para aumentar la comodidad y reducir los costos de calefacción y refrigeración.

Trabaja con tu energía Especialista para:

Abordar cualquier acción requerida por el cliente

- Firma el contrato de Climatización
- Programado Instala

### 2 Calefacción y refrigeración

Aumente su comodidad en el hogar actualizándose a una nueva bomba de calor de bajo consumo.

Cómo empezar

- Programe una consulta de descarbonización sin costo
- Utilice nuestra calculadora de comparación de calefacción

### 3 Aparatos

Mantenga el impulso en tantas medidas de alto impacto como sea posible.

- Calentador de agua con bomba de calor
- Secadora de ropa con bomba de calor
- Estufa de inducción
- Equipo de césped

A medida que reemplace otros electrodomésticos, considere la certificación ENERGY STAR®

### 4 Energías renovables y transporte

Piense en la descarbonización y la eficiencia energética con cualquier nueva compra importante o mejoras en el hogar

- Energía solar fotovoltaica
- Almacenamiento de baterías
- Vehículos eléctricos
- Cargador de vehículos eléctricos

## Cronograma de reemplazo esperado

Cuando se trata de descarbonizar, los fallos inesperados de los equipos pueden complicar la búsqueda de soluciones de sustitución adecuadas a corto plazo. El mejor enfoque es planificar con anticipación y reemplazar el equipo antes de que se descomponga. El cronograma a continuación describe el cronograma de reemplazo esperado para sus equipos, electrodomésticos y vehículos actuales. Tenga en cuenta que puede optar por reemplazar estos artículos antes del final de su vida útil previsto.

2025



**Climatización:** Aislar y sellar tu hogar es el primer paso en tu viaje de descarbonización. Consulta más información en [MassSave.com/Climatización](https://MassSave.com/Climatización)



**Calefacción y refrigeración:** Actualice a equipos eficientes de calefacción y refrigeración, como una bomba de calor. Obtenga más información en [MassSave.com/HeatPump](https://MassSave.com/HeatPump)

2026



**Lavadora de ropa:** Ahorre energía y dinero en el hogar, mientras reduce su huella de carbono eligiendo una lavadora de ropa con certificación ENERGY STAR. Obtenga más información en [MassSave.com/Washer](https://MassSave.com/Washer)



**Secadora de ropa:** Actualice a una secadora de ropa con certificación ENERGY STAR para reducir el consumo de energía y reducir las emisiones de carbono. Obtenga más información en [MassSave.com/ClothesDryer](https://MassSave.com/ClothesDryer)

2027



**Estufa de inducción:** Cocinar con calor de inducción facilita la hora de la comida con un calor más rápido, un control preciso y una limpieza fácil. Obtenga más información en [MassSave.com/Climatización](https://MassSave.com/Climatización)



# Vía de entrega Turnkey

- Entrega ampliada para apoyar a clientes de ingresos moderados en todo el estado y propiedades de alquiler en comunidades de capital designadas
- Los clientes trabajan con un proveedor de confianza desde la evaluación hasta la finalización del proyecto
  - Facilitación de proyectos/gestión de proyectos de principio a fin
  - Los subcontratistas son asignados y gestionados por el proveedor (o pueden ser seleccionados por el cliente), inspecciones de control de calidad posteriores a la instalación
- Abierto a clientes de ingresos moderados en todo el estado y de 1 a 4 propiedades de alquiler en 21 DEC



# Característica clave: Desarrollo de la fuerza laboral y diversidad

## Compromiso de fortalecer y diversificar la fuerza laboral

- Aumento de fondos para apoyar los esfuerzos de la fuerza laboral de Mass CEC
  - La financiación aumenta a 24 millones por año
- Formación y desarrollo continuos de la Red de Instaladores de Bombas de Calor
- Punto de referencia aspiracional para gastar el 15% del volumen en dólares de contratos directos de Mass Save con diversos proveedores





# Mass Save Centro de soluciones

## El MSSC proporcionará:

- **Soporte integral y multilingüe** a clientes residenciales y de pequeñas empresas en todo el estado para todas las ofertas de eficiencia energética y electrificación
- **Guía para clientes residenciales y de pequeñas empresas** al comienzo de su viaje de descarbonización que desean información sobre dónde y cómo comenzar y la gama de posibles soluciones disponibles para su hogar o pequeña empresa

## El MSSC contará con especialistas del programa:

- **Conocedor de todas las ofertas de Mass Save**, que pueden ayudar con la orientación del programa, las evaluaciones de energía del hogar, los préstamos HEAT, el préstamo de ahorro de energía del Banco del Clima, las consultas de descarbonización, los créditos fiscales relevantes, los incentivos federales y el estado del reembolso
- **Capacitados y equipados para ayudar a los clientes** acceder a incentivos fuera de Mass Save, como incentivos para vehículos eléctricos e instalaciones solares distribuidas

## Los clientes podrán:

- **Para acceder a estos recursos completos por teléfono, chat y correo electrónico**
- **Lanzamiento: 2025 Q4**

## Mercado en línea de calentadores de agua con bomba de calor (HPWH)

- Las preguntas de preselección determinan si las características del hogar del cliente son apropiadas para la instalación y el uso de un HPWH
- Contenido educativo multilingüe
- Reembolsos instantáneos
- Opciones para la entrega del producto, la recogida o la instalación profesional
- La calculadora de comparación de calentamiento de agua permite a los clientes comparar el costo operativo de HPWH con otras opciones de calentamiento de agua y tipos de combustible
- [Heat Pump Water Heater Rebates | Residential | Mass Save](#)



Es hora de cambiar a un calentador de agua con bomba de calor con un descuento instantáneo de los patrocinadores de Mass Save.

Ahorre en sus facturas de energía mientras satisface las necesidades de agua caliente de su hogar con facilidad cuando actualiza su calentador de agua eléctrico existente a un calentador de agua con bomba de calor con certificación ENERGY STAR® a través del Mercado de calentadores de agua con bomba de calor de Mass Save.

# Decarbonization Consultations

- Total completado desde febrero de 2024: 2,930
- Quote Comparisons se lanzó en agosto de 2024 con 167 comparaciones de cotizaciones completadas hasta la fecha
- *Especialistas de habla hispana y portuguesa en el personal*
- El proveedor se ha asociado con un servicio de traducción para ayudar a los clientes de habla mandarín, cantonés, jemer y criollo haitiano
- Programación en línea y materiales de consulta traducidos, incluida la encuesta previa a la consulta y el informe posterior a la consulta disponibles en cinco LOTE
- Hasta la fecha, la razón principal por la que los clientes programan consultas es para "explorar la tecnología", sobre todo las bombas de calor, con un experto técnico

A Mass Save® offering

### Virtual Mass Save Decarbonization Consultation

🕒 45 min

Schedule a virtual, no-cost consultation with a **Mass Save Decarbonization Specialist** to receive:

- Assistance with technical questions about electrification and decarbonization projects
- Help understanding how highly efficient electric technologies, including heat pumps, work
- Guidance on the best solutions for your home
- Information about incentives and financing

[Cookie settings](#)

#### Select a Date & Time

< September 2025 >

SUN	MON	TUE	WED	THU	FRI	SAT
	1	2	3	4	5	6
7	8	9	10	11	12	13
14	15	16	17	18	19	20
21	22	23	24	25	26	27
28	29	30				

**Time zone**  
🌐 Eastern Time - US & Canada (3:41pm) ▼

A Mass Save® offering

### Konsiltasyon Dekabonizasyon Vityèl Mass Save

🕒 45 min

Pwogram yon konsiltasyon vityèl, gratis ak yon Espesyalis Dekabonizasyon Mass Save pou resevwa:

- Asistans ak kesyon teknik sou pwòje elèktrifikasyon ak dekabonizasyon yo
- Ede konprann kijan teknoloji elektrik trè efikas, tankou jan ponp chalè mache
- Oryantasyon sou pi bon solisyon pou kay ou
- Enfòmasyon sou ankourajman ak finansman ki disponib atravè espansò Mass Save yo

[Cookie settings](#)

#### Select a Date & Time

< September 2025 >

SUN	MON	TUE	WED	THU	FRI	SAT
	1	2	3	4	5	6
7	8	9	10	11	12	13
14	15	16	17	18	19	20
21	22	23	24	25	26	27
28	29	30				

**Time zone**  
🌐 Eastern Time - US & Canada (10:33am) ▼

# Apéndice

# Progress Achieved Since 2013



Climatizó aproximadamente **530,000 hogares**, incluidos **70,000** hogares de bajos ingresos.



Entregó más de **15 millones** de megavatios-hora (MWh) y **5.1 mil millones** de termias en ahorros de energía, así como **\$ 34 mil millones** en beneficios totales para los clientes.



Apoyó la instalación de bombas de calor en más de **150,000 hogares** y negocios (desde 2019). incluidos **13,000** hogares de bajos ingresos.



Invirtió **\$1 mil millones** en mejoras que reducen las facturas de energía y mejoran la salud, la seguridad y la comodidad de los hogares de bajos ingresos.



Reducción de las emisiones de gases de efecto invernadero (GEI) en **7 millones de toneladas métricas** de dióxido de carbono equivalente (CO2e), lo mismo que retirar 850.000 coches de la carretera durante un año.



Proporcionó **7 mil millones** en incentivos para clientes.

# Los próximos tres años



Climatizar **163,000** hogares, incluidos **69,000** hogares de ingresos bajos y moderados y más de **49,000** unidades de alquiler.



Apoyar la instalación de bombas de calor en más de **87.000** hogares, incluidos **21.800** hogares de ingresos bajos y moderados y más de **13.000** unidades de alquiler.



Reducir las emisiones de GEI en **864.000 toneladas métricas de CO2e**.



Entregar **8.2 millones de MWh** y **1 mil millones** de termias en ahorros de energía y \$ **12.1 mil millones** en beneficios totales para los clientes.



Más de **\$1.78 mil millones** en inversiones relacionadas con acciones, incluidos **\$1.2 mil millones** en incentivos pagados a clientes de ingresos bajos y moderados y más de **\$592 millones** para inquilinos.



Proporcionó **\$ 3 mil millones** en incentivos para clientes.

# Característica clave: Incentivos de rendimiento

## Propuesta de incentivo por desempeño 2025-2027

Componente	Qué está incluido	% del total de PI Pool	Umbral	Bloqueos para superar el 100% del PI de diseño (125% Cap)
Equidad	Llave en mano para personas de bajos ingresos (sin actividad de combustibles fósiles), ingresos moderados, inquilinos y pequeñas empresas en todo el estado	50%	65%	<ul style="list-style-type: none"><li>• Bombas de calor LMI</li><li>• Beneficios para inquilinos</li></ul>
Estándar	Toda la producción no accionaria	30%	60%	<ul style="list-style-type: none"><li>• Beneficios totales de C&amp;I (no Turnkey)</li><li>• Beneficios Turnkey de C&amp;I</li></ul>
Valor	Beneficios totales menos los costos del programa, excluyendo los costos no controlables como el financiamiento de MassCEC	20%	75%	<ul style="list-style-type: none"><li>• Gasto total sin incentivos (excluyendo evaluaciones) / Beneficios totales</li></ul>

- El PI Pool total se establece en \$ 190 millones, los PA se reducen en un 10% a \$ 171 millones
- Umbral de componentes estándar basado en toda la cartera de beneficios, enfatizando la importancia de los beneficios de equidad
- Los bloqueos impiden ganar por encima de los niveles de diseño (100%) hasta que se hayan completado ciertos objetivos.



# Comentarios y preguntas del público

*Por favor, limite cada comentario a dos minutos para dar tiempo a que otras personas hablen.*



¿QUÉ  
SIGUE?

## Próximos pasos y clausura

La información sobre el EJC y sus reuniones está disponible en:

<https://www.mass.gov/orgs/environmental-justice-council-ejc>