

# Rezistan Kotye Yo (Resilient Coasts)

APÈSI DE PLAN AN  
REZIME EGZEKITIF



Me 2025

**Rezime Egzekitif la rezime objektif, pwosesis, ak konklizyon kle ki soti nan Plan Rezistans Kotyè yo, epi li bay yon rezime jeneral sou etap aktyèl ak planifikasyon Commonwealth la pral pran pou reyalize yon rezistans kotyè.**

<b>Objektif Rezistans Kotyè yo</b> .....	<b>1</b>
<b>Dimansyon Inisyativ la</b> .....	<b>2</b>
<b>Kijan pou w Itilize Plan sa a</b> .....	<b>4</b>
<b>Yon Kad pou Rezistans Kotyè</b> .....	<b>6</b>
<b>Distri Rezistans Kotyè yo</b> .....	<b>8</b>
<b>Tèm-Pwòch sou Zòn Adaptasyon yo</b> .....	<b>10</b>
<b>Adapte ak Danje Kotyè yo</b> .....	<b>12</b>
<b>Lidèship sou Rezistans Kotyè</b> .....	<b>16</b>
<b>Kisa ki Aprè?</b> .....	<b>18</b>

Pou plis enfòmasyon ak aksè ak tout plan an konplè, vizite [mass.gov/info-details/resilientcoasts-initiative](https://mass.gov/info-details/resilientcoasts-initiative)



## Objektif Rezistans Kotyè yo

**Plan Rezistans Kotyè a mete devan yon kad konplè nan tout eta a pou rezistans kotyè yo pandan 50 pwochen ane yo. Plan an esplike oryantasyon ak estrateji ki ka pran aksyon ki adrese vilnerabilite a prèske rive ak sa ki alontèm, alafwa rejyonal ak tout sou tout kòt yo, pou danje tankou ogmantasyon nivo lanmè, vag tanpèt, ak ewozyon.**

Plis pase twa milyon rezidan Massachusetts ap viv nan yon kominote ki pwobab pou gen enpak sou bò lanmè a ant kounye a ak nan fen syèk sa a, sa ki mete moun ansanm ak gwo resous anviwonmantal, kiltirèl, ekonomik ak lwazi an danje.

Commonwealth la pa ka pote chay pri sa a akòz pa gen aksyon ki pran sou chanjman klimatik la. Depi 1980, move tan ak dezaz klimatik te koute Massachusetts yon estimasyon 10-20 milya dola nan depans. Menmsi se pa tout katastwòf sa yo ki ka atribiye a tanpèt bò lanmè yo, frekans inondasyon bò lanmè yo ap ogmante, epi tandans sa a ap kontinye pandan nivo lanmè a ap monte

Evalyasyon Chanjman Klima Massachusetts la (2022) ak Plan ResilientMass (2023) estime kèk nan konsekans anviwonman ak ekonomik danje bò lanmè ka genyen a lavni.<sup>1:</sup>

- Domaj sou pwopriete kotyè yo ka rive nan limit **1 milya dola pa ane**, an mwayèn, nan ane 2070 yo ak plis pase 70% nan domaj nan rejyon Boston Harbor<sup>2</sup>.
- Minisipalite Massachusetts yo te fè eksperyans de yon pèt **\$104 milyon dola** revni nan yon ane nan mitan syèk la, nivo lanmè a ka monte a 3 pye epi **\$946 milyon dola** pa ane nan fen syèk la, nivo lanmè a ka monte a 6 pye.<sup>3</sup>
- Yo estime yon pèt anyèl oswa domaj nan bilding leta yo ak enfrastrikti yo akòz de inondasyon lanmè a estime a **\$8 milyon dola jodi** a epi li ka grandi a **\$36 milyon dola an 2050** ak plis pase **\$52 milyon dola an 2070**<sup>4</sup>.

Pandan se kèk nan enpak ekonomik yo prevwa, tout seri konsekans ki soti nan danje arebò lanmè yo pral enkli yon potansyèl pèt de lavi, depans ki gen rapò ak swen sante, ak domaj nan sèvis ekosistèm yo. Efè endirèk k ap koule soti nan danje arebò lanmè yo pral gen anpil chans tou pou afekte rès eta a.

Depans yo skoz pa gen aksyon ki pran vin redoutab, men preparasyon yo peye. Lè Commonwealth la invest nan rezilyans, li kapab evite pi move enpak yo epi ekonomize lajan pou fè li. **Chak \$1 investi nan rezistans ak preparasyon pou katastwòf kapab bay jiska \$13 nan ekonomi**<sup>5</sup>.

1 Li tout Evalyasyon Chanjman Klima Massachusetts (2022)

2 Evalyasyon sou Chanjman Klimatik nan Massachusetts (2022), Vol II – Rapò nan tout Eta a, Paj72.

3 Evalyasyon sou Chanjman Klimatik nan Massachusetts (2022), Vol II – Rapò nan tout Eta a, Paj 114.

4 ResilientMass Plan (2023) Seksyon 5.1-39. [Chapter 5. Risk Assessment and Hazard Analysis](#)

5 Selon Etid [“The Preparedness Payoff: The Economic Benefits of Investing in Climate Resilience”](#) par Chanm Komès Amen. Ekonomi enkli kantite lajan ki sere nan tou de enpak ekonomik ak depans netwayaj.

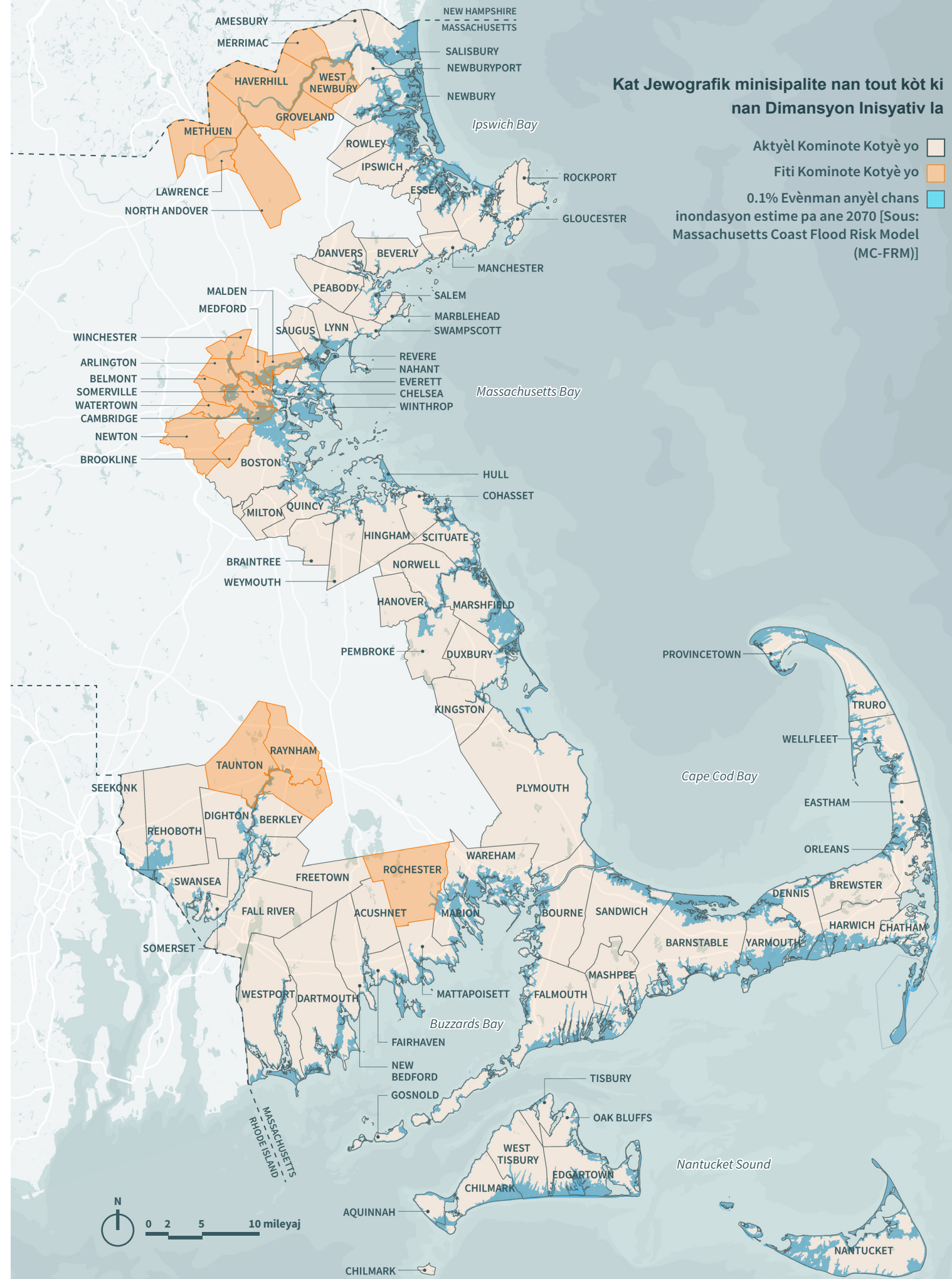
# Dimansyon Inisyativ

Zòn kotyè Massachusetts la genyen 78 kominote kotyè yo. Pandan 50 ane kap vini yo, nimewo a ap ogmante pa 20 kominote adisyonèl kòm chanjman nan klima ak nivo lanmè a ap monte. Se poutèt sa, zòn planifikasyon jeyografik ResilientCoasts (Rezistans Kotyè) la enkli tout 98 kominote sa yo.

Plan ResilientCoasts (Rezistans Kotyè a) siveye vilnerabilite ki tou prèske rive ak sa ki alontèm pou danje arebò lanmè yo. Pou evalye vilnerabilite inondasyon kotyè a ki prèske rive yo, plan an depann sou done ki soti nan Massachusetts Modèl Risk Inondasyon nan Arebò Lanmè yo (MC-FRM) ki pwojete evènman inondasyon chans 1% anyèl la pou ane 2030 yo, ki baze sou yon senaryo ogmantasyon nivo lanmè a 1.3 pye pi wo pase liy debaz 2008 la. Pou evalye vilnerabilite inondasyon kotyè alontèm, plan an sèvi ak done MC-FRM sou evènman inondasyon chans 0.1% anyèl pou ane 2070 yo, ki baze sou yon senaryo ogmantasyon nivo lanmè a 4.3 pye pi wo pase liy debaz 2008 la.

Konsantrasyon Plan ResilientCoasts (Rezistans Kotyè) la se sou danje kotyè yo nan ogmantasyon nivo lanmè a, vag tanpèt, aksyon vag, ak ewozyon arebò lanmè a. Plan sa a pa evalye risk ki asosye ak inondasyon konpoze.<sup>6</sup> Risk sa yo pral etidye nan yon faz alavni.

<sup>6</sup> Inondasyon konpoze se inondasyon ki soti nan efè konbine ogmantasyon nivo lanmè sou vag tanpèt, inondasyon mare ki pa gen tanpèt, inondasyon dlo anba tè, ak dlo lapli ki soti nan evènman lapli. Pou kèk zòn sou kòt la, kontablite pou risk konpoze sa yo ka lakòz yon pi gwo pwofondè ak pwofondè inondasyon pase analize nivo sele ak vag tanpèt poukont li.



# Yon Kad pou Rezistans Kotyè

## Objektif pou n Gen yon Kòt ki Rezistan

Plan Rezistans Kotyè a vize pwoteje, restore, ak jere responsablite divès resous kotyè yo sou rivaj nou yo epi gide efò detèminasyon nan kominote yo pou asire ke anviwonman natirèl ak konstwi yo ka pwospere an fas a enpak klima.

### OBJEKTIF A

Amelyore sante ak sekirite moun

### OBJEKTIF B

Pwoteje ak amelyore valè resous natirèl ak kiltirèl yo

### OBJEKTIF C

Ogmante rezistans nan enfrastrikti nou bati yo

### OBJEKTIF D

Ranfòse ekonomi kotyè a

### OBJEKTIF E

Ekite ki an Avans epi jistis anviwònman an

### OBJEKTIF F

Sipòte kapasite kominote arebò lanmè yo

Plan sa a reprezante yon etap enpòtan nan avansman estrateji rezistans Commonwealth la yon fason ki pi elaji. ResilientCoasts (rezistans kotyè) evalye vilnerabilite ki prèske rive yo ak sa ki alontèm yo pou danje kotyè yo, etabli yon baz pou efò eta a ap fè pou konstwi rezistans kotyè nan tout eta a, epi mete kou a pou sa nou dwe fè pou plis adapte ak pwoteje arebò lanmè nou yo.

Pandan ke li pa p posib pou n elimine konplètman tout risk bò lanmè a, yo ka siyifikativman redwi. Massachusetts bezwen solisyon ki djanm, inovatè ki ekita, ki kapab pran aksyon, epi k ap panse pou pi devan tou. Chanjman nan direksyon rezistans alontèm mande pou pran desizyon entelijan, e souvan difisil, pou asire yon kominote ak kòt ki pi dirab ak pwospere pou demen ak jenerasyon k ap vini yo.

### Kisa ki “Rezistans Kotyè” a ?

Eta a defini rezistans kotyè yo kòm “kapasite sistèm kotyè yo ak kominote yo pou antisipe, prepare yo, reponn ak rekiperè defi anviwonmantal yo, sitou sa ki gen rapò ak chanjman klimatik ak dezast natirèl.”

Rezistans kotyè yo ka parèt diferan atravè kominote ak rejyon Massachusetts yo selon frajilite inik ak ekspoze yo.

Plis pase **65** èdtan nan angajman moun ki gen enterè yo



**6** reyinyon piblik atravè **3** angajman

**30** gwoup fokus, konsiltasyon kominotè, ak reyinyon fòs travay ekstèn yo



**47** manm gwoup travay entèn ki soti nan **18** ajans leta yo

**42** manm fòs travay ekstèn ki soti nan **27** òganizasyon



Plis pase **190** moun ki reponn sondaj atravè **2** sondaj piblik ki sou entènèt la



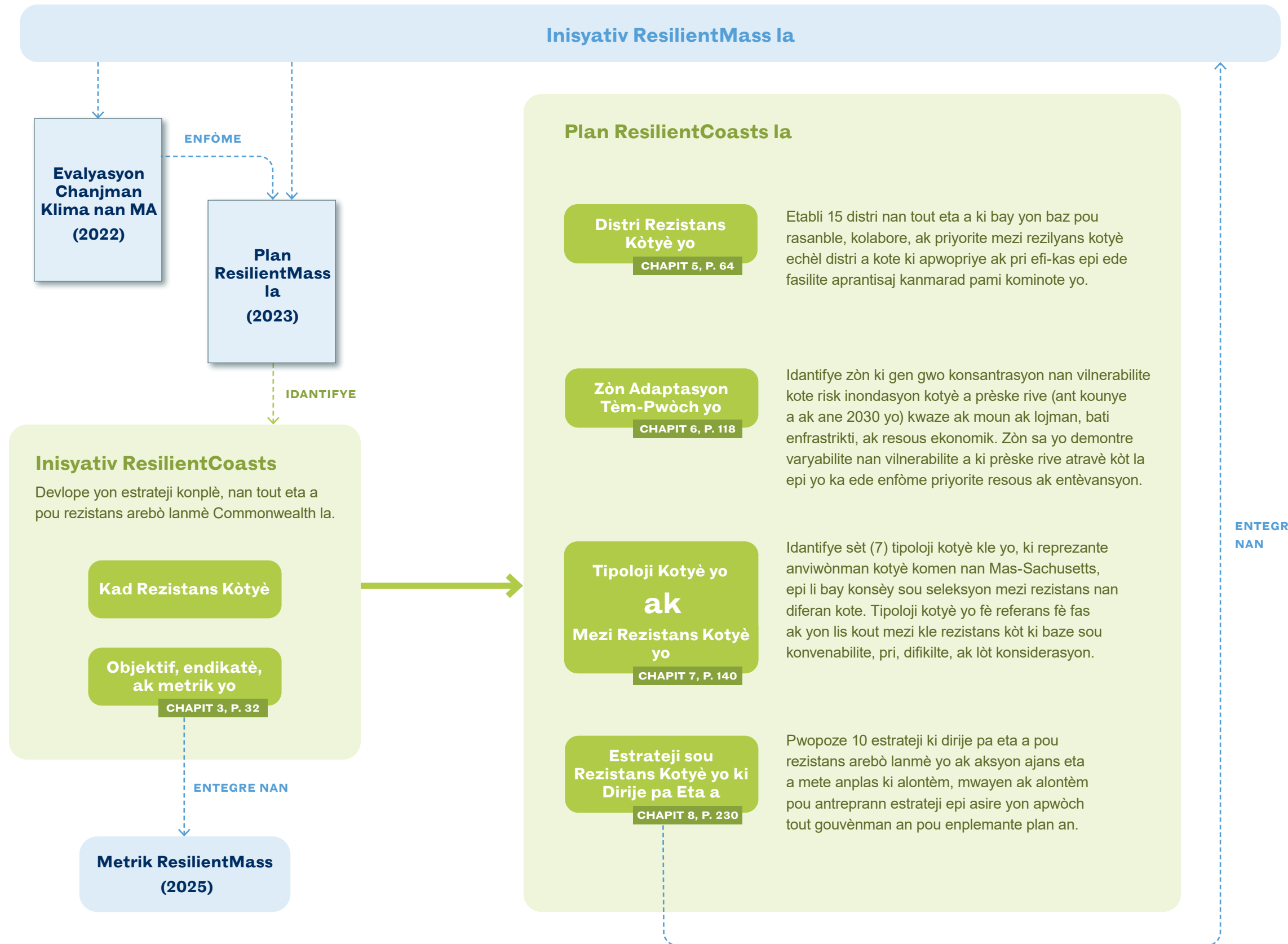
# Kijan Pou w Itilize Plan sa a

Vizyon an, objektif yo, ak prensip gid ki dekri nan plan sa a mete fondasyon pou rezistans kotyè nan nivo eta ak lokal yo epi yo ta dwe enfòme efò prive yo tou. Anplis de sa, plan an enkli eleman kle sa yo nou montre w adwat la.

Fason nou itilize enfòmasyon ki nan plan sa a ka varye selon itilizatè final la, sa ki enkli gouvènman lokal la ak leta yo ak ajans planifikasyon rejyonal nasyon tribi yo, rezidan yo, biznis yo, pwopriyetè pwopriyete prive yo, òganizasyon ki gen objektif non-likratif ak òganizasyon kominotè yo, konpayi sèvis piblik yo ak lòt pwopriyetè enfrastrikti enpòtan yo, yo tout gen yon pati nan pwoteje kominote kotyè yo.

Plan Rezistans Kotyè a (ResilientCoasts) se sèlman yon eleman nan apwòch ki pi elaji nan tout eta a pou rezistans. Li entegre nan ResilientMass, ki se yon inisyativ ki tankou yon parapli nan eta a pou pwogram nan, règleman ak inisyativ adaptasyon ak rezistans klima yo.

Pou plis enfòmasyon ak a tout plan konplè, vizite [mass.gov/info-details/resilientcoasts-initiative](https://mass.gov/info-details/resilientcoasts-initiative)



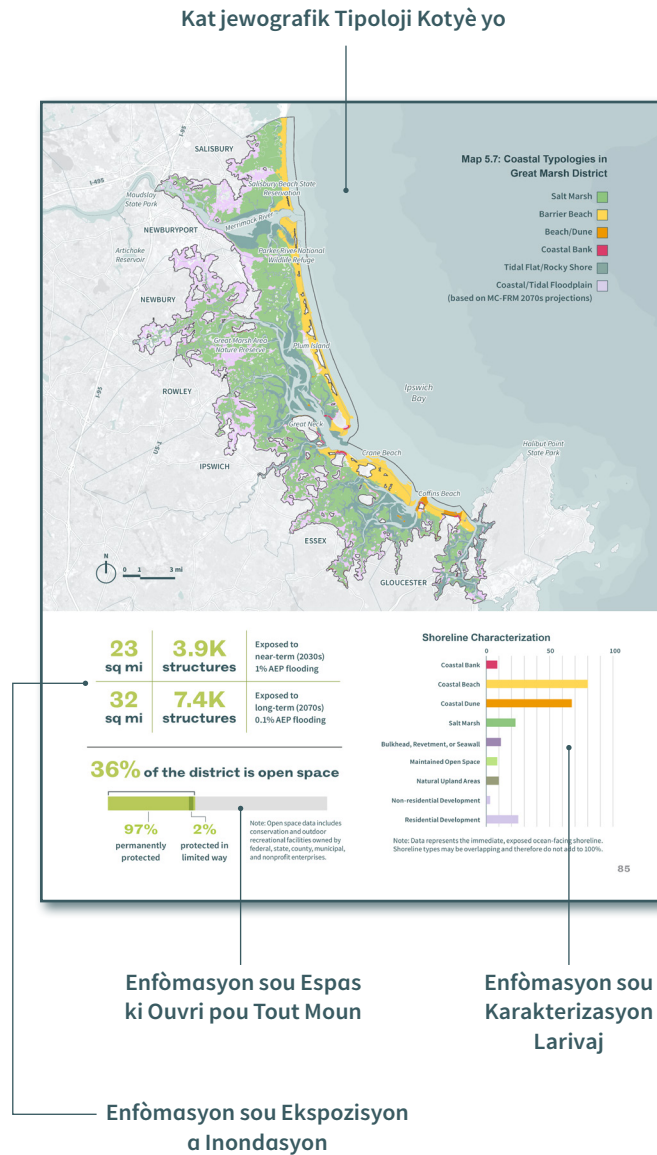
# Distri Rezistans Kotyè yo

ResilientCoasts (RezistansKotyè) a etabli 15 Distri Kotyè Rezistan (CRD) nan tout eta a. CRD yo se zòn nan kòt Massachusetts ki kounye a genyen oswa yo espere ki ka gen risk nan ogmantasyon nivo lanmè, vag tanpèt, ak ewozyon kotyè pandan 50 pwochen ane yo. Yo gwoupe ansanm zòn ki pataje karakteristik komen tankou jeomòfoloji, anviwònman natirèl, enfrastrikti bati, karaktè popilasyon ak devlopman, ak danje bò lanmè yo.

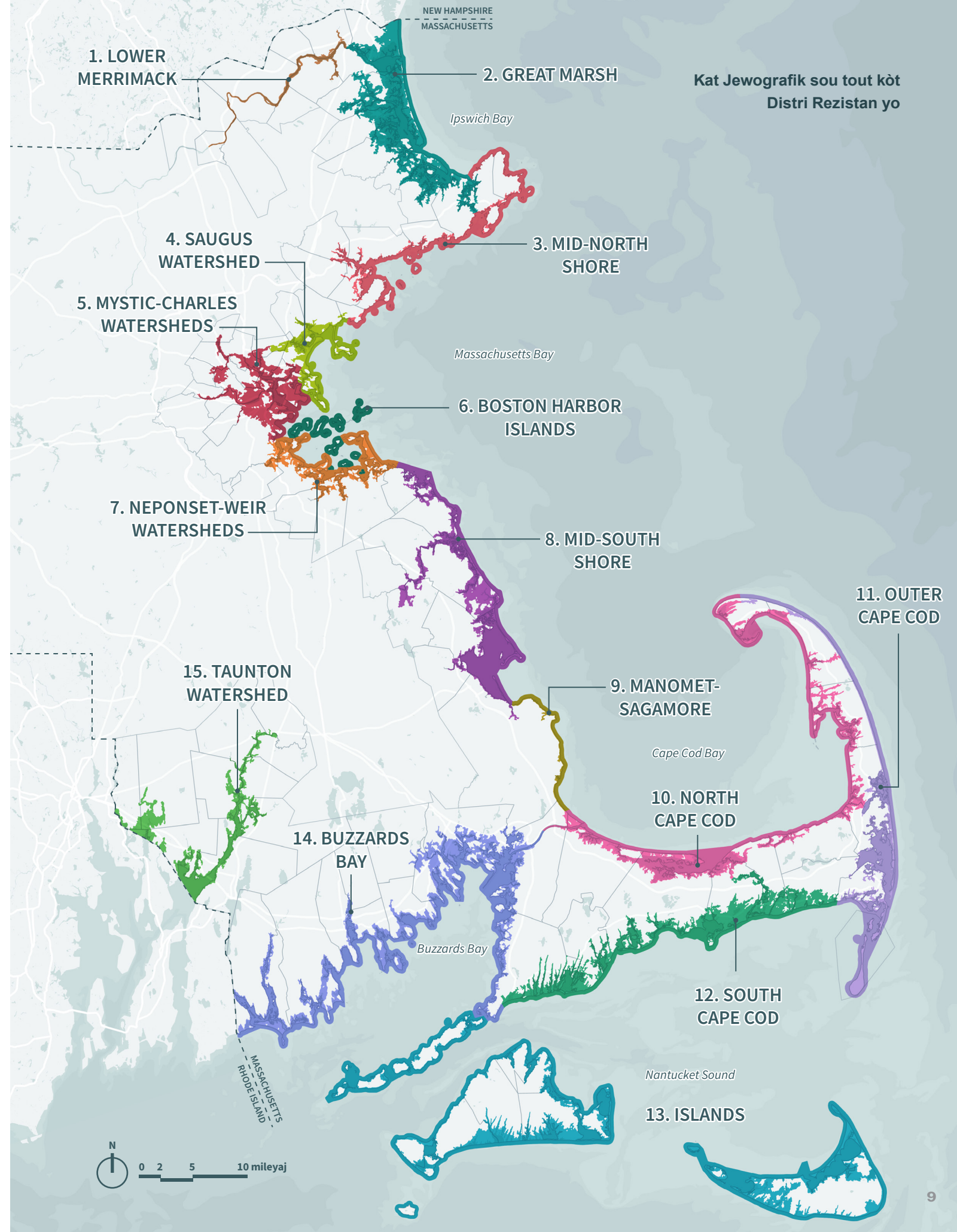
CRD yo bay yon echèl espasyal ki ka sipòte rezistans kòtyè ki pi efikas nan pri ak efikas lè yo pwofite patenarya ki genyen ant jiridiksyon ak kapasite pou reyalize pi gwo enpak. CRD yo pa regilasyon nan nati. Olye de sa, yo fokis CRD sou sa ki prèske rive yo se fasilite priyorite distri ak rejyonal ak aplikasyon pwojè rezistans kòt yo. CRD yo ka itil tou pou pataje done ant minisipal yo, evalyasyon risk, priyorite, ak swiv pwogrè sou rezistans bò lanmè.

Se pa tout danje arebò lanmè yo ki rekòmande mezi distri a. N ap kontinye bezwen entèkansyon ki pi piti yo an kowòdinasyon ak pi gwo pwojè yo. Sepandan, CRD yo ka ede kowòdone entèkansyon menm pi piti echèl pou evite èkse ak konfli atravè minisipalite yo.

Pou chak distri:



Pou plis enfòmasyon, ale nan: **Distrik Rezilyans Kòt yo** CHAPIT 5, p. 64

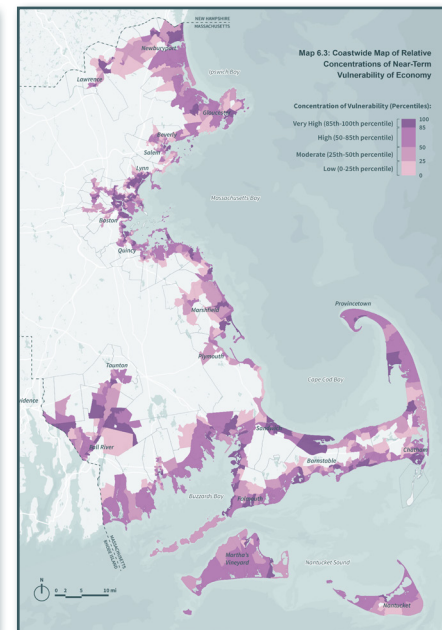
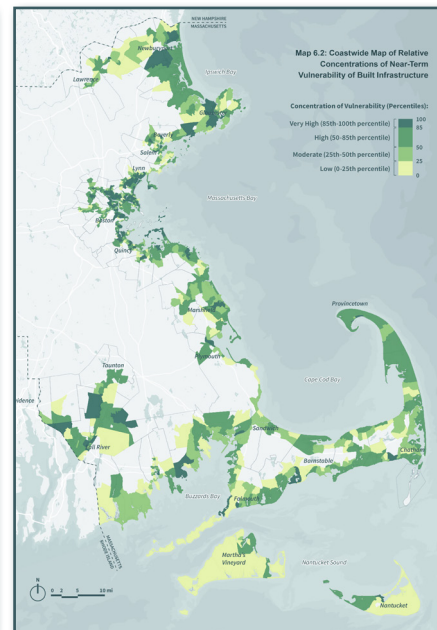
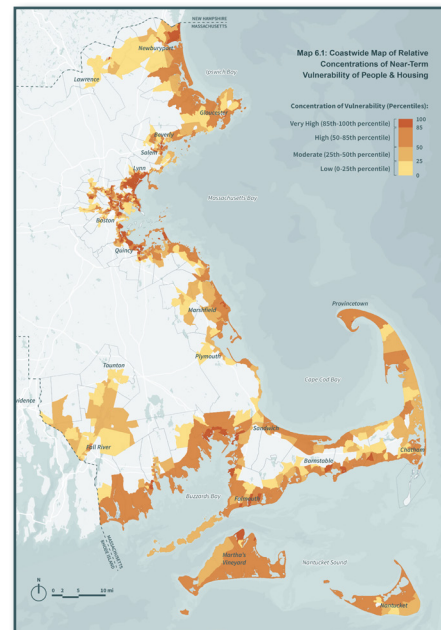


Kat Jewografik sou tout kòt Distri Rezistan yo

# Zòn Adaptasyon Tèm-Pwòch yo

Zòn Adaptasyon Tèm-Pwòch yo se kote ki nan Distrik Rezistans Kòtyè yo ak gwo konsantrasyon (1) moun ak lojman, (2) bati enfrastrikti, ak/oswa (3) resous ekonomik ki ekspoze a inondasyon kotyè a ki prèske rive. Zòn sa yo ka ede enfòme, pa dikte, priyorite resous limite yo pou aplike mezi rezistans kòtyè kote ki gen bezwen ki pi ijan yo. Yo ka ede kominote yo tou konprann kijan vilnerabilite yo konpare sou tout kòt yo. Fokis sou aplikasyon tèm pwòch la pral an konsè ak, epi yo pa sou depans li, yo rekòmande planifikasyon ak règleman ki alontèm tout kòt yo<sup>1</sup>.

Yo te idantifye Zòn Adaptasyon Tèm-Pwòch pou chak sektè lè yo te fè kat nòt vilnerabilite konpoze atravè tout Gwoup Blòk Resansman ki te ekspoze a inondasyon kotyè ki prèske rive yo. Nòt konpoze yo te klase nan tout kòt yo epi yo te kategorize nan Konsantrasyon vilnerabilite ki ba, modere, wo ak trè wo. Anplis de sa, yon analiz trans-sektè te idantifye zòn ki gen pi gwo konsantrasyon vilnerabilite atravè 1, 2, oswa 3 sektè sou tout kòt la.

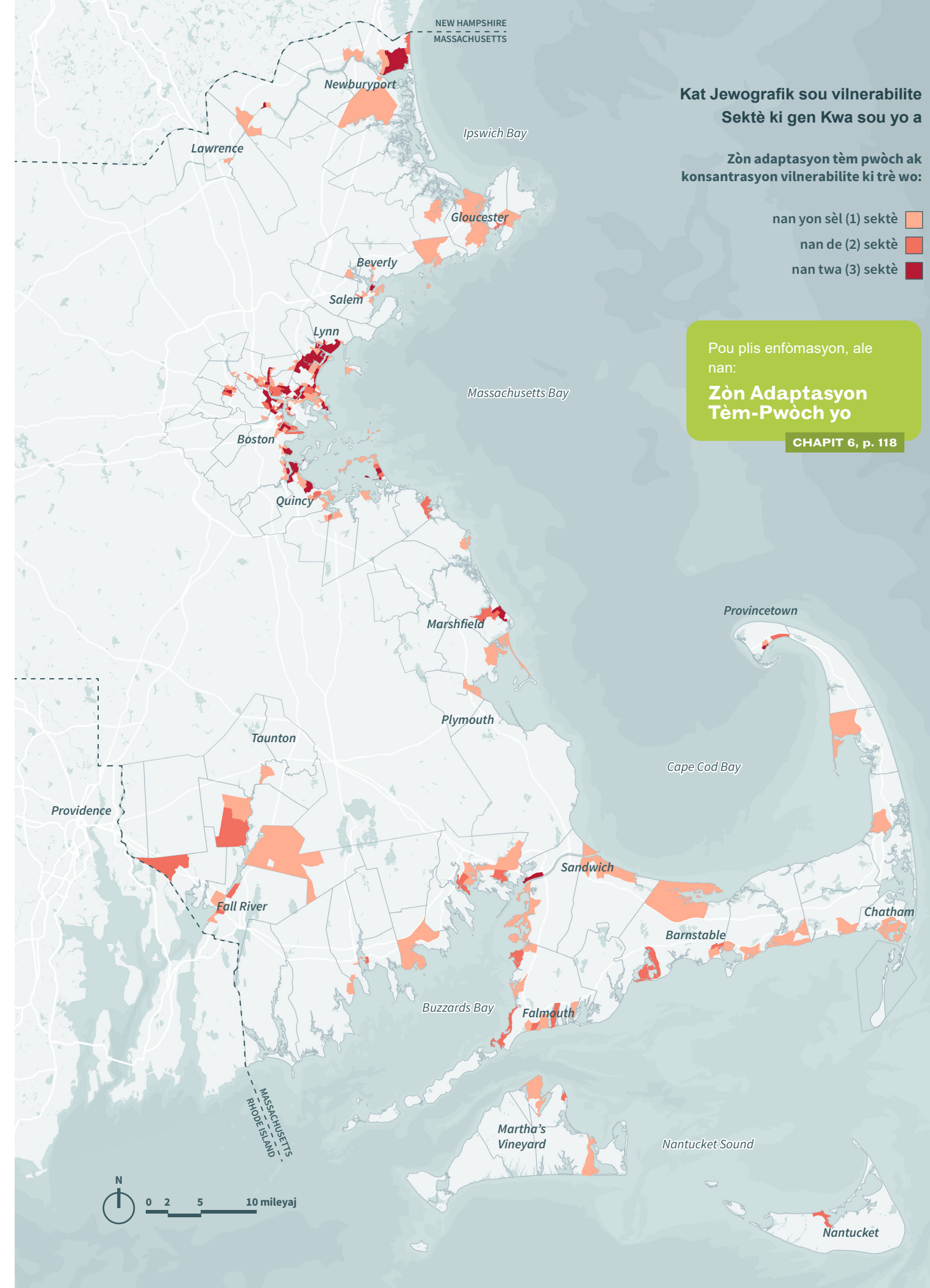


**Moun ak Lojman** endikatè yo enkli kantite moun, sa ki enkli popilasyon Jistis Anviwonman, ki ekspoze a inondasyon arebò lanmè a; estime domaj nan estrikti rezidansyèl ki ekspoze a inondasyon arebò lanmè a; ak kantite inite lojman abòdab ki gen restriksyon sou aksyon ki ekspoze a inondasyon arebò lanmè a.

**Konstwi Enfrastrikti** endikatè yo enkli ekspozisyon wout yo nan inondasyon arebò lanmè a ak gwo degradasyon lanmè a ki ekstrèm; ekspoze nan enstalasyon transpò piblik yo, sèvis piblik enpòtan (tretman dlo ize, lapòs elektrik, elatriye), ak sèvis piblik ak enstalasyon (polis, ponpye, lopital, sant sante, elatriye) nan inondasyon arebò lanmè a.

**Ekonomi** endikatè yo enkli ekspoze inondasyon kotyè nan lokal travay komèsyal ak endistriyèl; estrikti komèsyal ak endistriyèl tèt yo (sa vle di, estime domaj ki sot nan inondasyon arebò lanmè); Zòn Port Deziyen yo, bòdmè k ap travay, ak tren machandiz aktif; ak wout ki vilnerab ki ka pètibe degradasyon lanmè a ekstrèm.

1 Dapre Modèl Risk Inondasyon Kòt Massachusetts 2030 1% chans pou inondasyon anyèl.



## Kat Jewografik sou vilnerabilite Sektè ki gen Kwa sou yo a

Zòn adaptasyon tèm pwòch ak konsantrasyon vilnerabilite ki trè wo:

- nan yon sèl (1) sektè ■
- nan de (2) sektè ■
- nan twa (3) sektè ■

Pou plis enfòmasyon, ale nan:

### Zòn Adaptasyon Tèm-Pwòch yo

CHAPIT 6, p. 118

# Adapte ak Danje Kotyè yo

Li kouvri plis pase 1,500 milyaj, litoral Massachusetts alafwa divès e trè vilnerab a danje arebò lanmè. Reyalizasyon detèminasyon kotyè yo konplèks epi pa gen yon apwòch ki apwopriye pou tout moun. Sepandan, konpreyansyon kontèks kotyè a - ki enkli kalite anviwònman kotyè yo ak karakteristik inik yo ak vilnerabilite yo - ka ede enfòmasyon pou seleksyone mezi rezistans kotyè yo.

Pandan ke Distrik Rezilyans Kòt yo ak Zòn Adaptasyon Tèm-Pwòch yo ka ede idantifye **ki kote** rezistans kotyè yo bezwen, tipoloji kotyè yo ki ka ede enfòmasyon **ki kalite** mezi rezistans ki pi apwopriye nan diferan pati nan kòt la.

## Tipoloji Kotyè yo

Tipoloji kotyè yo reprezante diferan kalite fòm tè ak anviwònman, sa ki natirèl ak sa moun fè, ki egziste e ki repete atravè kòt la. Idantifye tipoloji sa yo, karakteristik inik yo, risk, ak defi jesyon, bay yon kad pou evalye konvnan diferan mezi rezistans arebò lanmè a.

Tipoloji kotyè sa yo se pa yon lis konplè anviwònman kotyè yo nan Massachusetts men reprezante yon sou-ansanm komen ak enpòtan, sitou sou bò rivaj imedyà a ak nan plenn inondasyon kote risk ki pi wo pou danje kotyè yo kowenside ak devlopman vilnerab.

Tipoloji Kotyè nou idantifye nan Plan ResilientCoasts (RezistansKotyè yo) enkli:

-  **MAREKAJ SÈL**
-  **PLAJ KÒT / DUN**
-  **PLAJ BARYÈ**
-  **BANK KOTYÈ YO**
-  **PLÈN INONDASYON MARE LARIVYÈ**
-  **PLÈN INONDASYON KOTYÈ**
-  **PÒ AK BÒDMÈ K AP TRAVAY**

## Mezi pou Rezistans Kotyè yo

NPlizyè mezi detèminasyon kapab aplike pou abòde danje arebò lanmè yo, soti nan mezi sit ak bilding nan entèvansyon kominote ak echèl rejyonal. Chak echèl aplikasyon enplike yon varyete patnè potansyèl tankou gouvènman federal, eta ak lokal yo ak pwopriyete pwopriyete prive yo.

Mezi rezistans kotyè yo konsidere nan Plan RezistansKotyè yo (ResilientCoasts) ka gwoupe nan youn oswa plis nan senk kalite sa yo: **Evite, Retabli, Akomode, Pwoteje, Retrè.**

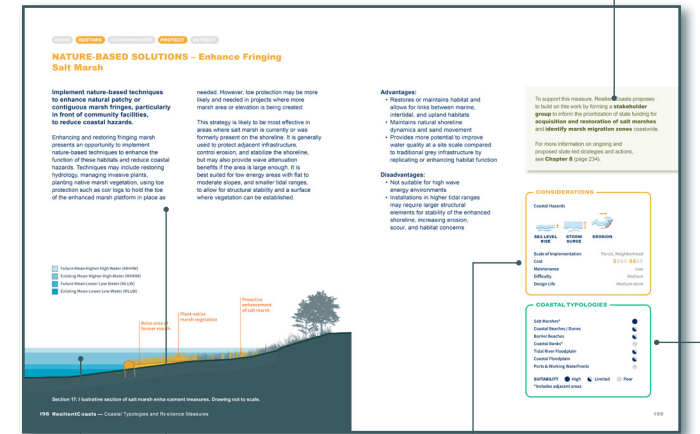
Nan anpil ka, yon sèl mezi rezistans kotyè yo ka kategori kòm plis pase youn nan kalite ki anwo yo. Konprann diferan kalite mezi yo ak sa yo vize reyalize, osi byen ke benefis nan konbine mezi pou reyalize rezilta konplèman, ka ede maksimize enpak.

Chak mezi rezistans kotyè yo klase dapre klas li atravè tipoloji kotyè yo. Klasman yo sou yon echèl kalitatif soti nan “pòv” a “limite” ak “segondè”. Yon klasman pou klas ki pòv endike yon mezi ki pa kapab efikas (oswa nan kèk ka entèdi) alòske yon klasman yon klas ki limite endike yon mezi ki ka efikas men li trè espesifik pou sit ak sikonstans. Yon klasman yon klas segondè endike yon mezi ki gen anpil chans pou yo efikas nan yon tipoloji kotyè epi yo ta dwe konsidere.

Nan tout ka yo, klasman klas yo sèvi sèlman kòm yon gid pou evalye mezi detèminasyon ak plis analiz espesifik sit yo oblije idantifye mezi ki pi efikas yo.

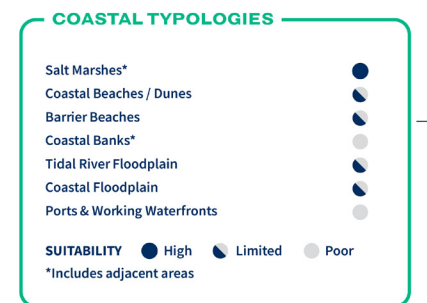
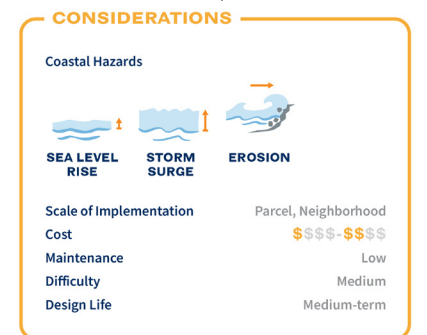
Pou chak mezi rezistan:

Aksyon ki Dirije pa Leta ki Relye ansanm



Seksyon ilistratif

Deskripsyon, Avantaj ak Dezavantaj



Pou plis enfòmasyon, ale nan: **Tipoloji Kotyè yo & Mezi Rezistan yo**



# Tipoloji Kotyè yo ak Matris Adekwasyon pou Mezi Rezistans

## Lis Mezi Rezistans Kotyè yo



Tipoloji	Mezi Rezistans	MAREKAJ SÈL*	PLAJ KÒT/DUN	PLAJ BARYÈ	BANK KOTYÈ YO*	PLÈN INONDASYON MARE LARIVYÈ	PLÈN INONDASYON KOTYÈ	PÒ AK BÒDMÈ K AP TRAVAY
Zonaj ak Règleman	Jesyon Itilizasyon Tè yo <b>EVITE</b> <b>RETIRE</b>	●	●	●	●	●	●	●
	Transfè Dwa Devlopman <b>EVITE</b> <b>RETIRE</b>	●	●	●	●	●	●	●
Nouvo Estanda pou Konstriksyon/Bilding yo	Bati pou Dizay Elevasyon Inondasyon <b>AKOMODASYON</b>	●	●	●	●	●	●	●
	Defans kont Inondasyon <b>AKOMODASYON</b>	●	●	●	●	●	●	●
Renovasyon bilding	Defans kont tè Sèk <b>PWOTEJE</b>	●	●	●	●	●	●	●
	Elve sou waf oswa pilye <b>AKOMODASYON</b>	●	●	●	●	●	●	●
	Elve <b>AKOMODASYON</b>	●	●	●	●	●	●	●
Akizisyon Volontè	Demènaje Moun ak Lojman <b>REKIPERE</b> <b>RETIRE</b>	●	●	●	●	●	●	●
Enfrazstrikti wout	Elve ak Enfrazstrikti a Wo Nivo <b>AKOMODASYON</b>	●	●	●	●	●	●	●
	Deplase oswa fè Lòt Wout <b>REKIPERE</b> <b>RETIRE</b>	●	●	●	●	●	●	●
Enfrazstrikti Piblik ki Grav/Kritik	Elve <b>AKOMODASYON</b>	●	●	●	●	●	●	●
	Demènaje <b>REKIPERE</b> <b>RETIRE</b>	●	●	●	●	●	●	●
	Byen Djanm / Pwoteje kont Inondasyon <b>PWOTEJE</b>	●	●	●	●	●	●	●
Pwoteksyon Tè yo	Pwoteje Chemen Resous Migrasyon <b>REKIPERE</b> <b>RETIRE</b>	●	●	●	●	●	●	●
	Natirèl yo ak Amelyore Tanpon yo	●	●	●	●	●	●	●
Solisyon ki baze sou lanati	Pak bò dlo ak Espas Piblik yo <b>AKOMODASYON</b> <b>RETIRE</b>	●	●	●	●	●	●	●
	Plaj ak Restorasyon Sab bò Lanmè yo <b>REKIPERE</b> <b>PWOTEJE</b>	●	●	●	●	●	●	●
	Estabilizasyon bank <b>REKIPERE</b> <b>PWOTEJE</b>	●	●	●	●	●	●	●
	Amelyore franj marekaj sèl <b>REKIPERE</b> <b>PWOTEJE</b>	●	●	●	●	●	●	●
	Grenn Wòch alantou lanmè a <b>REKIPERE</b> <b>PWOTEJE</b>	●	●	●	●	●	●	●
	Lòt Restorasyon ak Amelyorasyon <b>REKIPERE</b> <b>RETIRE</b>	●	●	●	●	●	●	●
Solisyon Ibrid	Baraj kont Inondasyon ak Tè alantou kanal yo <b>PWOTEJE</b>	●	●	●	●	●	●	●
	Renovasyon ak Redizay Baraj lanmè yo <b>PWOTEJE</b>	●	●	●	●	●	●	●
Estrikti Jeni Kòtyè	Renovasyon ak Redizay Baraj kont gwo Vag Lanmè yo <b>PWOTEJE</b>	●	●	●	●	●	●	●
	Renovasyon ak Redizay Baraj ak Beton arebò Lanmè a <b>PWOTEJE</b>	●	●	●	●	●	●	●

PÈTINANS ● WO ● LIMITE ● PÒV

\* Sa enkli Zòn Adjasan yo

# Lidèship Eta a sou Rezistans Kotyè

Echèl ak kompleksite vilnerabilite kotyè yo mande lidèchip eta a. Eta a ka ede navige nan kompleksite jiridiksyon, evalye ak mete an priorite pwojè ak bezwen finansman atravè rejyon kotyè yo, sekirize ak asiye resous ki limite yo, epi bay asistans teknik ak ranfòse kapasite pou aplikasyon lokal yo. Sa ki pi enpòtan, eta a ka bay egzanp ak pwoaktif entegre rezistans arebò lanmè a nan règleman eta a, règleman, envestisman, ak pran desizyon pou diminye, adapte ak evite ekspozisyon a danje arebò lanmè a.

Pote yon lantiy nan tout eta bay rezistans kotyè yo ka ede tou abòde defi kotyè nou yo yon fason ki pi global, entegre priorite eta a ak inisyativ ki fèt pou adrese pi gwo tandans echèl ki mete plis presyon sou kominote arebò lanmè yo. Pwoblèm nan tout eta a tankou lojman, transpòtasyon, jistis anviwònman, ekonomi maritim yo, ak asirans, tout kwaze ak efò yo fè kòt nou an pi fleksib. Yon apwòch konplè nan tout eta a ka ede estabilize ekonomi lokal yo, lojman ak mache asirans yo; pwoteje enfrastrikti enpòtan natirèl ak sa ki bati yo; epi evite pèt ak depans ki pi chè pi devan.

Pandan Commonwealth la fè efò pou ogmante rezistans chak kominote nan danje kotyè yo ak enpak chanjman klimatik yo, nou pral finalman gen konvèsasyon difisil sou ki kote ak kilè yo deplase moun ak enfrastrikti soti nan wout domaj. Konvèsasyon sa yo ka vin pi fasil ak lidèchip eta a, patenarya kontinyèl ak kominote ki arebò lanmè yo, ak yon kad pou konprann kote kominote yo pi vilnerab ak kote rediksyon risk yo ka gen pi gwo enpak kolektif.

## Estrateji ki Dirije pa Eta a

Anplis de fè patenarya ak kontinye sipòte travay kominote yo lokalman ak rejyonalman sou detèminasyon kotyè yo, Commonwealth la ka pran mezi pou reyalize rezistans nan tout kòt la lè li entegre fondasyon ResilientCoasts (RezistansKotyè) atravè gouvènman eta a atravè rechèch, planifikasyon, politik, règleman ak envestisman li yo.

Pou reyalize vizyon Commonwealth la pou rezistans arebò lanmè yo, yo te idantifye dis estrateji sa yo ki dirije pa eta a:

### 1 – Idantifye epi invest nan pwojè ak patenarya echèl distri ak rejyonal la, ki adapte kote sa nesèsè pou bezwen ak sikonstans espesifik rejyon an.

↳ Eta a pwopoze **7** aksyon ak estrateji sa (gade p. 236)

### 2 – Ogmante rezistans nan nouvo ak re-devlopman lè w entegre pi bon done ki disponib sou danje aktyèl ak danje alavni ki arebò lanmè a.

↳ Eta a pwopoze **11** aksyon ak estrateji sa (gade p. 238)

### 3 – Li rekòmande pou envestisman eta yo enfòme sou kondisyon klimatik alavni epi evite ogmante ekspozisyon fizik ak finansye ki pa nesèsè a danje arebò lanmè a.

↳ Eta a pwopoze **7** aksyon ak estrateji sa (gade p. 240)

### 4 – Rekonèt reyalite fiskal yo nan abòde danje kotyè yo nan mete an priorite aksyon rezistans ki gen pi gwo enpak ak maksimize rediksyon risk alontèm.

↳ Eta a pwopoze **4** aksyon ak estrateji sa (gade p. 242)

### 5 – Sipòte kominote yo nan idantifye ak diminye oswa elimine risk fizik ak finansye pou moun, bilding, ak enfrastrikti epi edike rezidan yo ak pwopriyete pwopriyete yo sou risk yo.

↳ Eta a pwopoze **10** aksyon ak estrateji sa (gade p. 244)

### 6 – Konstwi syans ak ki baze sou prèv pou pwojè ak teknik rezistans kotyè ki efikas epi fasilite itilizasyon pi bon Pratik yo.

↳ Eta a pwopoze **7** aksyon ak estrateji sa (gade p. 246)

### 7 – Invest nan pwoteksyon, restorasyon, amelyorasyon, ak/ oswa jesyon resous natirèl ak kiltirèl ak aksè piblik nan larivaj la.

↳ Eta a pwopoze **6** aksyon ak estrateji sa (gade p. 248)

### 8 – Invest nan preparasyon ak repons pou ijans ki baze sou danje aktyèl ak fiti danje arebò lanmè yo epi asire ke nouvo enfrastrikti enpòtan ak ki deja egziste ka kenbe tèt ak enpak kotyè yo pou bay rezidan yo sèvis ki an sekirite ak serye anvan, pandan, ak/oswa apre tanpèt yo.

↳ Eta a pwopoze **5** aksyon ak estrateji sa (gade (see p. 250))

### 9 – Sipòte ak ankouraje demenajman volontè moun yo, enfrastrikti, ak lòt byen nan zòn nan, ki pou kounye a oswa ki prevwa yo dwe sibi inondasyon a repetisyon, inondasyon, ewozyon, ak/oswa migrasyon bò larivaj la.

↳ Eta a pwopoze **7** aksyon ak estrateji sa (gade p. 252)

### 10 – Sipòte yon ekonomi kotyè k ap pwospere nan fasilite ak invest nan rezistans nan endistri ki depann sou dlo, biznis, ak resous lwazi yo kote ki apwopriye.

↳ Eta a pwopoze **6** aksyon ak estrateji sa (gade p. 254)

Pou plis enfòmasyon ale nan:

**Estrateji Rezistans Kotyè yo ki Dirije pa Eta a**

CHAPIT 8, P. 230

# Kisa ki Aprè?

Commonwealth la pran angajman pou l bati sou Plan ResilientCoasts (RezistansKotyè) a lè l sipòte kontak ak angajman piblik la, travay dirèkteman ak kominote arebò lanmè yo ak moun ki gen enterè lokal yo, elaji angajman ak nasyon tribi yo, epi deplwaye resous eta a pou sipòte bezwen ak priyorite ki endike nan plan an.

Plan ResilientCoasts (RezistansKotyè) a enkli:

- Yon fondasyon ki klè, ki konsistan, ekkitab ak konplè pou rezistans kotyè nan tout eta a, sa a ki enkli vizyon, prensip, objektif, endikatè, ak mezi pou swiv siksè.
- Yon baz pou idantifye ak evalye defi ak opòtinite pou rezistans kotyè yo nan tout eta a ak pou diferan rejyon kotyè yo tou.
- Yon premye apwòch ki baze sou done pou idantifye zòn pou kolaborasyon rejyonal sou rezistans kotyè yo (Distrik Rezilyans Kòt yo), ansanm ak zòn ki gen konsantrasyon tou pre tèm risk inondasyon kotyè yo pou moun, lojman, enfrastrikti, ak resous ekonomik (Zòn Adaptasyon Toupre).
- Place-based Mete yon gid ki baze sou kote pou tipoloji kle arebò lanmè yo sou klas mezi rezistans kotyè yo.
- Yon sentèz kòmantè fidbak moun ki gen enterè yo arebò lanmè a sou priyorite rezistans arebò lanmè yo ak lòt konesans sou tè a, enkli kote lidèchip eta a plis nan bezwen.

- Idantifikasyon twou vid ki genyen nan resous teknik ak done yo, kapasite, ak finansman ki pral bezwen adrese pou reyalize siksè.
- Estrateji ki dirije pa Leta pou reyalize detèminasyon kotyè yo enkli aksyon ki ka ede sipòte ak akselere efò lokal pou rezistans kotyè yo pandan y ap asire ke Commonwealth la k ap dirije a se yon egzanp.

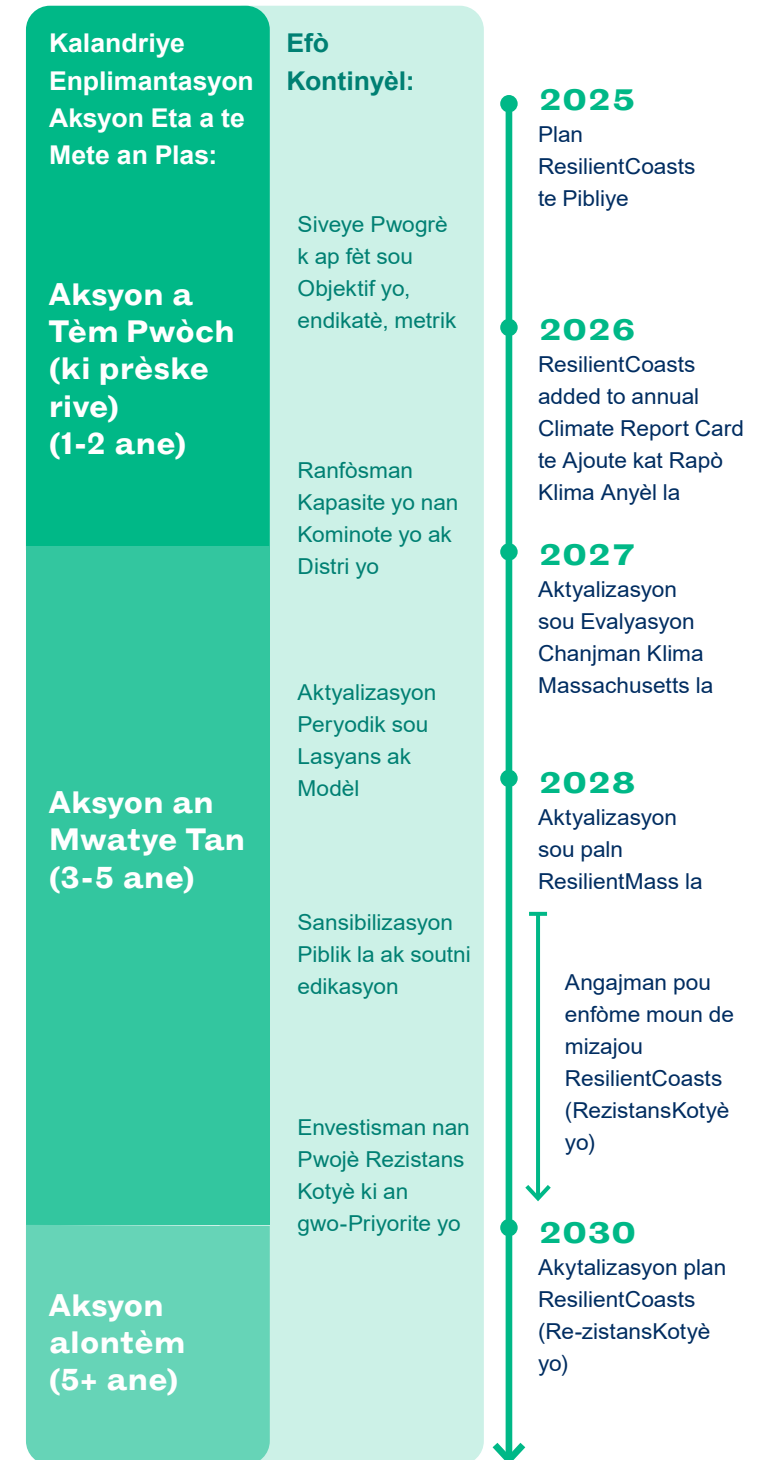
Akoz nati dinamik danje kotyè yo ak chanjman klimatik la, eta a pral bezwen ajil pou mete ann vigè plan ResilientCoasts. Aktyalizasyon ki pral fèt sou Modèl Risk Inondasyon Kòt Massachusetts la, Evalyasyon Chanjman Klima Massachusetts la, ak Plan ResilientMass la pral ede enfòme nenpòt ajisteman nan estrateji oswa priyorite aplikasyon an. Plan ResilientCoasts yo pral aktyalize an 2030 epi apre sa jan sa nesèsè, ak plis rapò pwovizwa sou pwogrè a pral ede transparans swiv pwogrè sou efò aplikasyon yo.

## Pwochen Etap yo

Faz pwochen ResilientCoasts la pral foki sou efò aplikasyon, sa ki enkli sipò pou konsepsyon, pèmi, ak konstriksyon pwojè rezistans kòt yo ak egzekite estrateji ak aksyon leta dirije, sa ki enkli regilasyon, politik, ak mekanis finansman.

Anplis de sa, ResilientCoasts pral kontinye mete an priyorite sansibilizasyon ak angajman kominote enklizif ak aksesib, sipò pou ranfòse kapasite ak kolaborasyon rejyonal, ak devlopman resous teknik ak done pou sipòte rezistans arebò lanmè a nan echèl lokal, rejyonal ak tout kòt.

Pou plis enfòmasyon, ak aksè a tout plan an konplè, vizite [mass.gov/info-details/resilientcoasts-initiative](https://mass.gov/info-details/resilientcoasts-initiative)





Inisyativ **Resilient**Coasts (**Rezistans**Kotyè yo)

[mass.gov](http://mass.gov)