



Stratégie Financière de ResilientMass

Résumé exécutif

Août 2025



massDOT
Massachusetts Department of Transportation



ResilientMass



Résumé

Le Massachusetts ressent déjà les effets du changement climatique : augmentation des inondations, chaleur extrême, érosion côtière, incendies de forêt et autres perturbations qui mettent en danger les communautés, les infrastructures et les écosystèmes. Ces événements augmentent en fréquence et en intensité et entraînent des coûts réels pour la santé et la sécurité publiques, les économies locales et la stabilité budgétaire à long terme. Le Commonwealth a déjà élaboré des plans et des cadres politiques complets pour faire face aux impacts et renforcer la résilience à long terme. Toutefois, l'adaptation continue à un climat changeant et à un paysage de financement en constante évolution nécessitera un système d'investissement intégré capable de réaliser des projets dépassant les capacités de chaque secrétariat individuel. Le Massachusetts doit adopter une approche pangouvernementale pour financer et assurer la résilience à grande échelle.

La Stratégie Financière de ResilientMass répond directement à un [Plan d'action ResilientMass 2023](#) et à la [recommandation du Responsable du Climat](#) afin de développer une stratégie globale d'investissement dans la résilience climatique. Elle aborde trois questions essentielles :

- Quelles sont les mesures importantes de résilience liées aux infrastructures dans le Commonwealth ?
- Combien coûteront-ils et quelle est la valeur de ces investissements ?
- Comment le Massachusetts peut-il mettre en place un système à long terme pour subventionner, financer et accélérer le rythme de mise en œuvre ?

Le résultat est une stratégie en deux parties. Premièrement, une **Évaluation des Investissements** estime le besoin d'investissement et la valeur de résilience de sept mesures clés de résilience : des interventions en capital à fort impact sur les infrastructures, les écosystèmes et les services publics. Deuxièmement, la **Feuille de route du Financement de la Résilience : Le projet « Building Capacity for Action »** (« Renforcer les capacités d'action ») décrit une approche progressive pour renforcer les capacités financières, institutionnelles et techniques nécessaires pour mettre en œuvre ces mesures au fil du temps. Ensemble, ils offrent une voie à suivre claire, fondée sur les priorités actuelles, conçue pour une adaptation à long terme et axée sur la transformation des objectifs climatiques en actions durables à l'échelle de l'État. Les principaux points à retenir du projet sont présentés ci-dessous. Le rapport complet est disponible sur resilient.mass.gov.

ÉVALUATION DES INVESTISSEMENTS DANS LES MESURES CLÉS DE RÉSILIENCE



Mesure de résilience

Tel que défini par ce projet, un projet ou programme d'investissement, ou un portefeuille de projets ou de programmes d'investissement est considéré comme réalisable s'il vise à atteindre des résultats et des bénéfices en matière de résilience climatique dans un ou plusieurs des secteurs suivants : Santé et bien-être humains, gouvernance, infrastructures, environnement naturel et économie.



Valeur de la résilience

La valeur de la résilience englobe les coûts évités ainsi que les bénéfices sociaux, environnementaux et économiques plus larges qui peuvent résulter des mesures prises pour se préparer, résister et se remettre rapidement des perturbations de la vie quotidienne causées par un climat changeant.



Besoin d'investissement

Les besoins d'investissement sont présentés comme une estimation approximative de l'ordre de grandeur des dépenses d'investissement initiales qui pourraient être nécessaires pour mettre en œuvre les principales mesures de résilience.

L'Évaluation des Investissements se concentre sur les principales mesures de résilience identifiées dans le tableau 1 qui offrent des bénéfices à une variété de secteurs et de zones géographiques dans tout le Commonwealth. Ces sept mesures clés de résilience se concentrent spécifiquement sur les projets qui nécessitent un investissement initial en capital et ne représentent pas l'univers de tous les investissements ou besoins en matière de résilience, tels que les programmes qui soutiennent la préparation ou le renforcement des capacités communautaires.

■ Tableau 1 : Résultats sommaires des estimations approximatives des besoins d'investissement par ordre de grandeur, par mesure clé de résilience

Mesure clé de résilience	Besoins d'investissement jusqu'en 2050*
Barrages importants et à haut risque : Supprimer ou, lorsque cela n'est pas possible, moderniser ou réparer les barrages importants et à haut risque pour répondre aux conditions climatiques futures, protéger la sécurité des communautés et restaurer les habitats pour les pêcheries d'eau froide et d'eau chaude	<ul style="list-style-type: none"> Supprimer 200 à 300 barrages (parmi les barrages réglementés par l'État, environ 200 présentent un risque important ou élevé et sont en mauvais état physique ou dangereux)
Petits ponts et ponceaux : Remplacer les petits ponts et ponceaux prioritaires de petite taille afin de réduire les risques d'inondation pour les communautés et les infrastructures intérieures essentielles et de rétablir les déplacements des poissons et de la faune.	<ul style="list-style-type: none"> Remplacer/agrandir la moitié des ponceaux et des petits ponts existants
Zones humides et plaines inondables côtières et fluviales : Protéger, améliorer et reconnecter les zones humides et les plaines inondables côtières et fluviales grâce à : <ul style="list-style-type: none"> La restauration des habitats des zones humides côtières et fluviales et des plaines inondables La conservation permanente des terres non aménagées Le rachat de propriété Les protections contre les inondations à l'échelle du district 	<ul style="list-style-type: none"> Restaurer les zones humides côtières et d'eau douce Installer une protection contre les inondations à l'échelle du district dans les zones côtières Racheter entre 1 250 et 2 500 propriétés résidentielles, en supposant le rachat d'environ 50 à 100 propriétés par an
La conservation des forêts et la plantation d'arbres : Développer la conservation des forêts et la plantation d'arbres, y compris la foresterie urbaine, afin de réduire l'effet d'îlot de chaleur urbain, d'augmenter la séquestration du carbone, d'améliorer la gestion des eaux pluviales et de renforcer la capacité de refroidissement	<ul style="list-style-type: none"> Conserver 685 000 acres de forêt sur la base des objectifs de conservation de 40 % d'ici 2050 du Commonwealth Planter 64 000 acres d'arbres urbains et riverains conformément aux objectifs du Commonwealth pour 2050 en matière de plantation d'arbres
Infrastructures de transport stratégiques : Réduire les impacts des eaux de crue et de l'érosion sur les infrastructures de transport stratégiques grâce à la protection ou au déplacement des routes, des voies ferrées, des tunnels, des ponts et des installations et infrastructures de transport en commun	<ul style="list-style-type: none"> Élever, protéger ou autrement entretenir une partie d'un mile exposé de routes de classe 1 à 4 (autoroutes et routes principales) dans la plaine inondable centennale Protéger les ponts avec des enrochements et renforcer les piliers et les culées des ponts pour résister aux conditions futures Installer une protection contre les inondations aux portails des tunnels du système Central Artery/Tunnel et aux portails des tunnels de l'Autorité des Transports de la Baie de Massachusetts (« Massachusetts Bay Transportation Authority » - MBTA), et terminer les mises à niveau des salles des pompes pour protéger les tunnels MBTA Élever le train de banlieue appartenant à la MBTA dans la plaine inondable centennale Améliorer et protéger les installations et les infrastructures de transport
Infrastructures d'eau potable, d'eaux usées et d'eaux pluviales : Protéger et moderniser les infrastructures essentielles d'eau potable, d'eaux usées et d'eaux pluviales afin de réduire les impacts des inondations côtières et intérieures et des précipitations extrêmes	<ul style="list-style-type: none"> Pour les infrastructures d'eau potable et d'eaux usées, augmenter le stockage, ajouter un traitement des effluents, protéger ou déplacer les installations et étendre les infrastructures vertes et grises pour gérer des débits plus élevés Pour les infrastructures de gestion des eaux pluviales, développer les infrastructures vertes de gestion des eaux pluviales pour faire face aux événements météorologiques humides et investir dans la séparation des réseaux d'égouts unitaires dans les 19 communautés titulaires d'un permis de débordement d'égouts unitaires à travers le Commonwealth
Préparation et réponse aux épisodes de chaleur extrême : Investir dans la préparation et le soulagement de la chaleur, notamment : <ul style="list-style-type: none"> Augmenter l'accès au refroidissement pour les résidents, les sans-abri et les travailleurs en extérieur, notamment grâce à un refroidissement accru dans les bâtiments et les centres de refroidissement Augmenter les structures d'ombrage, des pataugeoires, des parcs, des zones de baignade et de l'accès au bord de l'eau 	<ul style="list-style-type: none"> Mettre en œuvre des mesures de refroidissement dans les écoles, les maisons et les bâtiments gouvernementaux Installer des structures d'ombrage, des piscines et des pataugeoires dans les parcs du Département de la Conservation et des Loisirs
Ordre de grandeur approximatif total (arrondi, 2024) : 90 à 130 Mrd de dollars	

Remarque : Les résultats sont indiqués en dollars américains de 2024 (\$) et sont arrondis. Mrd = milliard

Les informations présentées reflètent des estimations élaborées à l'aide d'un ensemble défini d'hypothèses et d'entrées. Il vise à illustrer l'ampleur potentielle des investissements qui pourraient être nécessaires pour faire progresser les mesures clés de résilience ci-dessus et ne représente pas le besoin d'investissement final ni les engagements de dépenses.

*L'Évaluation des Investissements se concentre principalement sur les investissements de résilience jusqu'en 2050 pour les actifs publics, bien que la méthodologie varie selon la mesure clé de la résilience.

L'Évaluation des Investissements se concentre principalement sur les investissements de résilience jusqu'en 2050 pour les actifs publics, bien que la méthodologie varie selon la mesure clé de la résilience. Il comprend des études de cas de mesures de résilience pour illustrer les besoins et la valeur des investissements. Dans l'ensemble, l'Évaluation des Investissements n'est pas un plan d'amélioration des immobilisations et n'identifie pas d'actifs spécifiques à prioriser ou à investir. L'Évaluation des Investissements estime l'ordre de grandeur approximatif des coûts des immobilisations pour un sous-ensemble de stratégies au sein de chaque mesure clé de la résilience basée sur la disponibilité des données et des méthodes et ne représente pas tous les besoins d'investissement en matière de résilience. Le besoin d'investissement pour les sept mesures clés de résilience d'ici 2050 est estimée entre 90 et 130 milliards de dollars. Ces investissements ne représentent pas nécessairement de nouveaux travaux, mais s'appuient sur les priorités d'investissement existantes du Commonwealth et sur les initiatives importantes déjà présentes dans toutes les mesures clés de résilience.

Investir maintenant permettra d'atténuer les pertes économiques réelles et quantifiables. Selon le niveau de réponse, le coût total des dommages causés par les tempêtes à Boston seulement est estimé entre 5 et 100 milliards de dollars au cours de ce siècle.¹ La Banque Fédérale de Réserve de Boston a constaté que les dépenses municipales augmenteront considérablement au cours des prochaines décennies en raison de la hausse prévue des températures. Le coût des impacts climatiques ne sera pas réparti uniformément, et certaines populations seront touchés de manière disproportionnée. Les projections mondiales des dommages causés par le changement climatique estiment que même avec des mesures importantes aujourd'hui, l'économie mondiale est déjà engagée dans une réduction de revenu de 19 % d'ici 2050, en raison des pertes de productivité du travail, de la baisse des rendements agricoles et des dommages causés aux infrastructures physiques.

Les bénéfices de l'adaptation peuvent inclure des dommages physiques et des perturbations évités, des impacts évités sur la santé publique, des avantages fiscaux et d'autres avantages connexes tels que la création d'emplois et les loisirs. Aux États-Unis (É.-U.), une étude rétrospective des activités d'atténuation financées par des subventions fédérales a constaté que sur une période d'environ 20 ans, 1 \$ d'investissement dans l'atténuation des risques naturels a permis d'économiser 6 \$ en dommages évités.² Une étude de la Chambre de commerce des États-Unis portant sur 25 scénarios modélisés de catastrophes naturelles

s'ajoute à ce constat, estimant que 7 \$ de coûts économiques réduits après un événement (par exemple, des pertes de production et de revenus dues aux personnes quittant la population active) pour chaque dollar investi dans la résilience. En ajoutant les bénéfices liés aux dommages évités et aux coûts de nettoyage, on estime que les bénéfices dépassent les coûts dans un rapport de 13:1.⁴ Sur la base d'une analyse de projets prototypes qui relèvent des principales mesures de résilience, les avantages dépassent systématiquement les coûts d'un ordre d'au moins 2:1. Les avantages de ces projets prototypes sont susceptibles d'être plus élevés, étant donné que tous les avantages ne sont pas facilement monétisables, l'analyse se concentre sur les avantages directs plutôt que sur les pertes économiques en cascade évitées pour l'économie régionale.

FEUILLE DE ROUTE DU FINANCEMENT DE LA RÉSILIENCE : RENFORCEMENT DES CAPACITÉS D'ACTION

La Feuille de route est un cadre stratégique visant à guider et à accélérer les investissements durables dans les principales mesures de résilience à travers le Massachusetts. Son objectif principal est d'aligner les immobilisations publiques et privées avec les principales mesures de résilience du Commonwealth - celles qui ont le plus grand potentiel pour réduire les risques, protéger les infrastructures et les écosystèmes, et soutenir le bien-être des communautés.

La Feuille de route définit les réformes institutionnelles et financières nécessaires pour rendre les investissements dans les mesures clés de résilience plus cohérents, coordonnés et évolutifs. Elle commence par les priorités et les capacités existantes du Commonwealth, puis s'appuie au fil du temps sur un système d'investissement à long terme entièrement intégré. Elle se concentre d'abord sur les projets prêts à être lancés et les outils de financement actuels, tout en jetant les bases de réformes institutionnelles et financières plus larges.

La Feuille de route est structurée en trois phases identifiées dans la figure 1 mais conçues pour être flexibles. Les actions peuvent se chevaucher et les stratégies s'adapteront en fonction de l'expérience. Fondamentalement, la Feuille de route soutient l'apprentissage continu, l'expansion des capacités et le maintien de l'alignement sur l'évolution des risques, des besoins et des opportunités. Les actions de la Phase 1 sont très certaines, et les actions des Phases 2 et 3 sont susceptibles d'être modifiées en fonction de l'évolution des conditions, des priorités et des apprentissages.

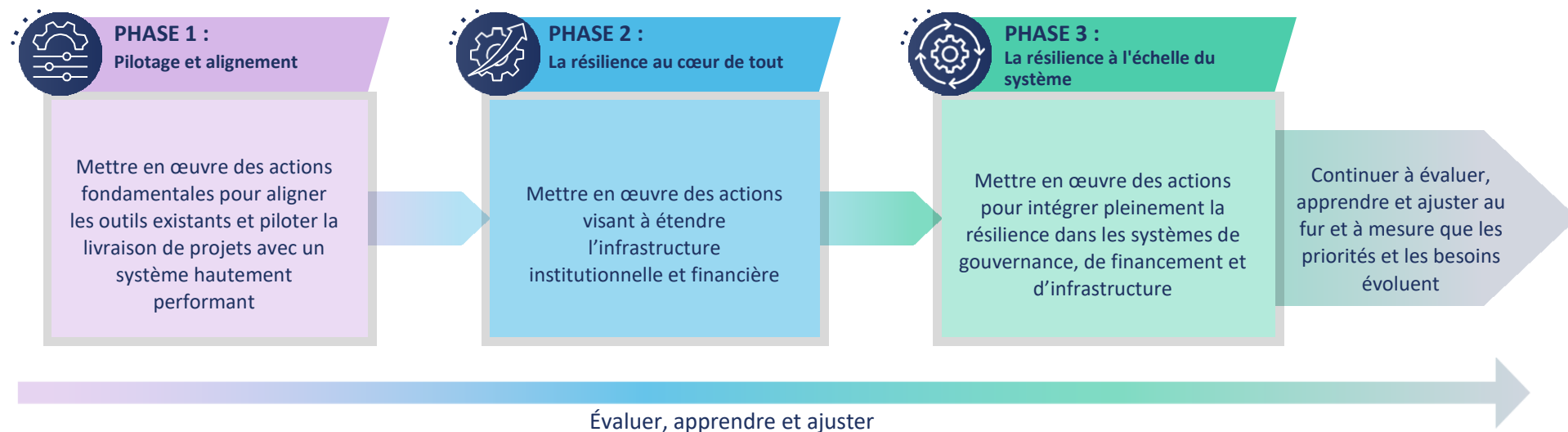
1 Agence de Protection de l'Environnement, « What Climate Change Means for Massachusetts » (« Ce que le changement climatique signifie pour le Massachusetts »), août 2016, <https://19january2017snapshot.epa.gov/sites/production/files/2016-09/documents/climate-change-ma.pdf>.

2 Maximilian Kotz et al., « The Economic Commitment of Climate Change » (« L'engagement économique du changement climatique »), *Nature* 628, n° 8008 (2024) : 551–57, <https://doi.org/10.1038/s41586-024-07219-0>.

3 « Natural Hazard Mitigation Saves: 2019 Report » (« L'atténuation des risques naturels permet d'économiser : Rapport 2019 ») (Multi-Hazard Mitigation Council, 2019), https://nibs.org/wp-content/uploads/2025/04/NIBS_MMC_MitigationSaves_2019-1.pdf.

4 « The Preparedness Payoff: The Economic Benefits of Investing in Climate Resilience » (« Le résultat de la préparation : Les avantages économiques de l'investissement dans la résilience climatique ») (Chambre de commerce des États-Unis, 2024).

Figure 1 : Processus de mise en œuvre progressive de la Feuille de route du Financement de la Résilience



PHASE 1

Phase 1 : Pilotage et alignement. La première phase vise à permettre la mise en œuvre immédiate, en utilisant les programmes existants, les sources de financement et les outils institutionnels pour faire avancer les projets hautement prioritaires. Dans le même temps, il commence à jeter les bases d'un système d'investissement plus stable et plus évolutif. Les principales actions comprennent le lancement du Fonds Renouvelable pour la Résilience proposé comme preuve de concept pour le financement à long terme, le lancement et l'expansion du Guichet unique Environnement et Climat du Bureau Exécutif de l'Énergie et des Affaires Environnementales (EEA) pour rationaliser le financement de la résilience et renforcer l'état de préparation des projets, en alignant et en rationalisant les processus d'autorisation, en élargissant l'assistance technique le cas échéant, en pilotant des modèles de livraison de projets groupés et en effectuant une évaluation rigoureuse pour inventorier les dépenses actuelles du programme.

Au cours de la Phase 1, le Commonwealth mettrait également en place un système de gestion adaptatif pour suivre et évaluer les progrès, recueillir les commentaires et faire évoluer les stratégies financières pour répondre aux besoins et aux priorités. La gestion adaptative est un élément essentiel qui serait utilisé à toutes les phases et au-delà pour garantir que le système puisse s'adapter selon les besoins.



PHASE 2

Phase 2 : Mise en œuvre à grande échelle : faire progresser la résilience à tous les niveaux. La deuxième phase se concentre sur les systèmes qui rendent possible la mise à l'échelle. Cela implique la mise en place d'un pipeline officiel de projets de résilience à l'échelle de l'État, l'extension des services partagés pour soutenir la mise en œuvre aux niveaux régional et local et en diversifiant le financement en explorant de nouveaux mécanismes de revenus et de financement. Il comprend également des mesures visant à améliorer la coordination entre les agences et à normaliser la manière dont le financement est suivi et alloué au fil du temps.



PHASE 3

Phase 3 : Institutionnalisation et Intégration pour une Résilience Systémique. La troisième phase complète la transition vers un modèle d'investissement entièrement intégré. La résilience devient un élément essentiel de la manière dont le Commonwealth planifie, finance et gère les projets d'investissement. Les outils de financement tels que le Fonds Renouvelable pour la Résilience sont mis à l'échelle, ainsi que de nouveaux systèmes permettant de suivre les résultats, d'adapter les stratégies et d'orienter les investissements futurs vers ce qui fonctionne. Bien qu'il s'agisse d'un objectif structurel à long terme, certains éléments fondamentaux, tels que la coordination inter-agences, les mesures d'équité et les outils de financement de démarrage, sont déjà en cours, jetant les bases d'une transformation plus large du système.



Action phare de la Feuille de route Préliminaire

Lancement du Fonds Renouvelable pour la Résilience

Le Fonds Renouvelable pour la Résilience proposé dans le Mass Ready Act de 2025 est la pierre angulaire de la stratégie à long terme du Commonwealth visant à élargir l'accès à des capitaux flexibles et durables pour la résilience climatique. Avec la capitalisation initiale proposée dotée de 50 millions de dollars, le fonds soutiendrait des projets à fort impact qui s'alignent sur les principales mesures de résilience, en donnant la priorité aux communautés confrontées aux plus grands risques climatiques et aux plus grands obstacles au financement.

Le Fonds Renouvelable pour la Résilience proposé est conçu pour faire plus que combler les lacunes immédiates. Il s'agit d'une plateforme de financement évolutive qui évoluera au fil du temps, aidant le Massachusetts à passer d'un financement fragmenté et à court terme à un modèle d'investissement plus coordonné et plus durable. Les premiers prêts se concentreraient sur les types de projets ayant une valeur publique évidente mais un accès limité au financement traditionnel, tels que le remplacement de ponts, la suppression de barrages, les infrastructures vertes, la restauration des plaines inondables et les infrastructures de lutte contre la chaleur.

Le Clean WaterTrust administrerait le Fonds Renouvelable pour la Résilience proposé, avec une supervision stratégique et une sélection de projets coordonnées par le Bureau Exécutif de l'Énergie et des Affaires Environnementales en partenariat avec les agences principales. Les connaissances acquises lors des premiers cycles de prêts éclaireront le développement continu du fonds et garantiront qu'il reste réactif aux besoins de la communauté, aux déficits de financement et aux objectifs d'investissement à l'échelle du système.

La Feuille de route s'articule autour de quatre priorités stratégiques qui déterminent la manière dont les progrès se déroulent au cours des trois phases. Ces priorités ne sont pas des actions isolées. Ce sont des voies qui guident les décisions, les investissements et la conception du système depuis la mise en œuvre précoce jusqu'à l'intégration complète. C'est en faisant progresser ces priorités en parallèle que l'on peut réaliser des investissements en matière de résilience à grande échelle, de manière cohérente, équitable et dans la durée.



Priorité stratégique 1

Faciliter la mise en œuvre des projets

- Améliorer les capacités municipales et régionales, en particulier dans les communautés défavorisées ou de petite taille, en réduisant les charges administratives, en fournissant des outils de mise en œuvre standardisés et en élargissant l'accès à l'assistance technique et au soutien en amont.



Priorité stratégique 2

Simplifier et élargir l'accès au financement

- Rationaliser et aligner les programmes au niveau du Commonwealth pour améliorer l'accès, réduire la charge administrative et élargir l'ampleur et l'impact du financement public. Cela comprend la normalisation des processus de subvention, la coordination des calendriers des programmes et l'élargissement des utilisations éligibles des fonds existants.



Priorité stratégique 3

Mettre en œuvre des mécanismes de financement

- Développer des outils et des voies de financement évolutifs et à long terme, tels que des fonds de prêt, la capture de valeur et des modèles basés sur les résultats, pour garantir un investissement durable dans la résilience et soutenir la collaboration public-privé.










Priorité stratégique 4

Renforcer les capacités régionales et organisationnelles

- Construire des structures durables pour la coordination à l'échelle de l'État, la gouvernance régionale et la gestion des performances, en veillant à ce que le système de résilience soit responsable, adaptable et équitable au fil du temps.

Figure 2 : Mise en œuvre progressive des priorités stratégiques

	 PHASE 1	 PHASE 2	 PHASE 3
Quatre priorités stratégiques	Pilotage et alignement	La résilience au cœur de tout	La résilience à l'échelle du système
 Faciliter la mise en œuvre des projets	Développer des normes, des conceptions pré-approuvées, des modèles et des opportunités de rationalisation	Formaliser et étendre les modèles/cadres de livraison de projets	Rationaliser les processus d'autorisation, de planification et de livraison
 Simplifier et élargir l'accès au financement	Simplifier l'accès aux revenus et aux ressources existants via le guichet unique Environnement et Climat de l'EEA	Élargir le guichet unique environnement et climat de l'AEE pour inclure des programmes de financement supplémentaires	Établir un accès accru à des revenus redondants, suffisants et diversifiés
 Mettre en œuvre des mécanismes de financement	Lancer le Fonds Renouvelable pour la Résilience	Développer les mécanismes de financement mutualisés et régionaux selon les besoins, en fonction des enseignements tirés de la phase 1	Assurer la disponibilité de immobilisations abordables
 Renforcer les capacités régionales organisationnelles	Piloter les approches pour la coordination et la priorisation régionales	Développer des structures de gouvernance et de leadership durables	Assurer la responsabilité et la transparence des dirigeants

Prises en compte ensemble, les trois phases et les quatre priorités stratégiques constituent une voie claire vers la construction d'un système d'investissement durable en matière de résilience pour Massachusetts. La figure 2 montre comment les priorités et les actions stratégiques sont échelonnées. Bien que la Feuille de route soit structurée de manière séquentielle, de nombreuses actions progresseraient en parallèle, permettant un apprentissage et un ajustement en temps réel et la mise à l'échelle de ce qui fonctionne. Cette approche est fondée sur une mise en œuvre pratique et conçue pour une transformation à long terme : alignement des ressources, réforme des systèmes et renforcement des capacités nécessaires pour maintenir l'impact dans toutes les régions et au fil du temps tout en gérant l'incertitude. Le résultat est une plateforme plus ciblée, coordonnée et adaptative pour investir dans la résilience du Commonwealth, aujourd'hui et à l'avenir.

Traduire la stratégie en action. Si la Feuille de route définit une vision à long terme, plusieurs actions sont déjà en cours pour la mettre en œuvre. Quatre premiers efforts se distinguent par leur potentiel à accélérer les progrès dans plusieurs phases et priorités :

- Lancer le Fonds Renouvelable pour la Résilience proposé pour élargir le financement flexible et à long terme
- Lancer et étendre le guichet unique Environnement et Climat de l'EEA pour simplifier l'accès au financement de la résilience
- Simplifier l'obtention de permis pour les projets de résilience et s'appuyer sur le Manuel de Résilience pour aider à mettre en œuvre de bons projets
- Établir un programme régional pour identifier et faciliter les projets prioritaires, de la planification à la construction

UN PROCESSUS INCLUSIF

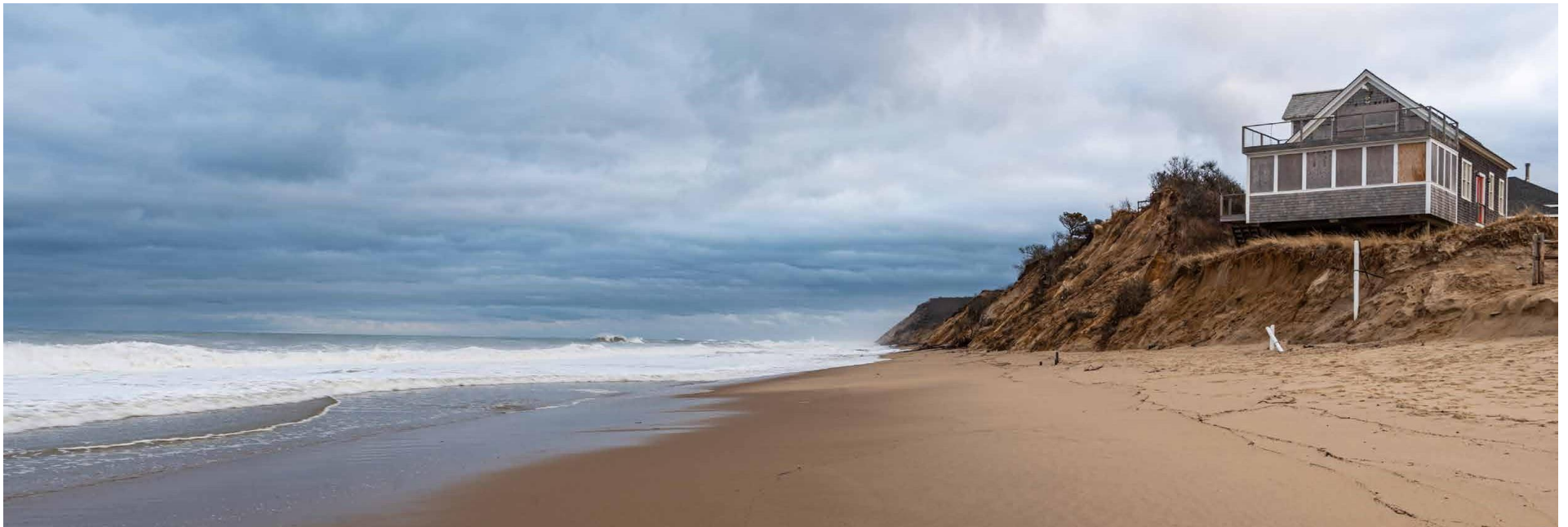
L'Évaluation des Investissements et la Feuille de route ont toutes deux été éclairées par un Comité Consultatif Financier de ResilientMass. Le Comité comprenait plus de 40 représentants de l'administration municipale, des agences de planification régionale, des organisations communautaires, des institutions universitaires et des groupes de défense du Massachusetts, en mettant l'accent sur l'inclusion des voix des organisations représentant les populations de la justice environnementale. Cinq réunions du comité, menées au cours du projet, ont servi de forum essentiel pour tester les hypothèses de résistance, évaluer le niveau de soutien du public aux mesures résilientes et aux mécanismes de financement, et recueillir des idées. Des réunions de groupe avec les municipalités et les agences du Commonwealth ont également été organisées pour recueillir des informations techniques et des ressources supplémentaires.

Les contributions verbales et écrites des parties prenantes ont été intégrées à chaque étape du projet et ont directement éclairé la priorisation des investissements en matière de résilience et l'évaluation des mécanismes de financement innovants. Le processus d'engagement a permis de garantir que le produit final reflète non seulement la faisabilité technique et économique, mais favorise également l'équité climatique, la résilience communautaire et l'alignement des parties prenantes à long terme.

CONCLUSION

Le Massachusetts a déjà défini à quoi ressemble la résilience climatique grâce à des priorités claires, un portefeuille croissant de projets et une évaluation qui démontre à la fois l'ampleur des investissements requis et la valeur que ces investissements peuvent apporter. La Feuille de route s'appuie sur cette base, offrant un chemin stratégique pour transformer les plans en actions et l'ambition en résultats.

Ensemble, l'Évaluation des Investissements et la Feuille de route du Financement de la Résilience : Renforcement des Capacités d'Action fournissent à la fois le « quoi » et le « comment ». Il s'agit d'un ensemble de mesures clés de résilience qui offrent de valeur publique claire et une stratégie progressive pour le financement, la mise en œuvre et la mise à l'échelle de ces mesures au fil du temps. En mettant l'accent sur la mise en œuvre pratique, la capacité institutionnelle et le financement à long terme, la Feuille de route transforme la résilience d'un ensemble de programmes importants, mais fragmentés, en un système cohérent et durable. Cela permet des investissements plus intelligents, une coordination plus forte, et des résultats plus équitables, en veillant à ce que les priorités de résilience les plus importantes du Commonwealth ne soient pas seulement identifiées, mais également mises en œuvre.



Toutes les images utilisées proviennent du Commonwealth, sauf indication contraire.

Truro, MA Source : Adobe Stock



massDOT
Massachusetts Department of Transportation



ResilientMass

