



# Department of Environmental Protection

100 Cambridge Street Suite 900 Boston, MA 02114 • 617-292-5500

Maura T. Healey  
州长

Kimberley Driscoll  
副州长

Rebecca L. Tepper  
部长

Bonnie Heiple  
专员

公告  
关于采用 CSO 排放的差异值的暂时决定  
使用于  
**LOWER CHARLES RIVER/CHARLES BASIN**  
和  
**ALEWIFE BROOK/UPPER MYSTIC RIVER**

特此通知，根据麻萨诸塞州清洁水法（M.G.L. c. 21, §§ 26）和麻萨诸塞州地表水质量标准（314 CMR 4.00）授予的权力，麻萨诸塞州环境保护部（MassDEP）提议通过一项针对MWRA和剑桥市向Lower Charles River/Charles Basin（Watertown Dam至New Charles River Dam）的CSO排放的豁免条款，期限不超过五年（2029年8月29日），并提议通过一项针对MWRA和Cambridge市以及Somerville市向Alewife Brook/Upper Mystic River的CSO排放的豁免条款，期限不超过五年（2029年8月29日）。

从2024年3月8日开始，暂定决定、技术情况说明书和概况介绍将在 <https://www.mass.gov/service-details/massdep-public-hearings-comment-opportunities> 中提供。或者，可以通过联系 MassDEP 地表水排放许可计划的 Cathy Coniaris 获得文件副本，其电子邮件地址为 [catherine.coniaris@mass.gov](mailto:catherine.coniaris@mass.gov) 或电话为 617-835-6693。关于暂定决定的书面意见将在 2024 年 4 月 22 日下午 5: 00 之前予以接受。

定于 2024 年 3 月 28 日下午 1: 00 和 6: 00 举行两次虚拟公开听证会。对于计划参加的人，注册信息将在 [https://](https://www.mass.gov/service-details/massdep-public-hearings-comment-opportunities) 提供 [www.mass.gov/service-details/massdep-public-hearings-comment-opportunities](https://www.mass.gov/service-details/massdep-public-hearings-comment-opportunities)。注册时可能可以要求提供翻译服务。

MassDEP 强烈建议通过电子邮件将书面意见提交给 [massdep.publiccommentnpdes@mass.gov](mailto:massdep.publiccommentnpdes@mass.gov)，标题行：CSO Variances。如果做不到的话，请邮寄至 MassDEP，收件人为 Cathy Coniaris，地址为：100 Cambridge St. Suite 900，Boston，MA 02114。

此信息以其他格式提供。请致电617-626-1282 联系 Melixza Esenyie。  
TTY# MassRelay 服务 1-800-439-2370 MassDEP  
网站：[www.mass.gov/dep](http://www.mass.gov/dep)

本文件印于再生纸上。

意见征询期结束后，MassDEP将发布最终决定和对意见的回应文件，并将副本转发给提交书面意见的每个人或组织。

如需特殊通融条件，请致电 617-292-5751 联系 MassDEP 多元化办公室（MassDEP Diversity Office）。TTY# MassRelay Service 1-800-439-2370。此信息可根据要求以其他格式提供。

根据部门的命令，

Bonnie Heiple, 专员

## 概况介绍

### 混合下水道溢流差异值 (Variance) 发布

#### 麻萨诸塞州水资源管理局以及 Cambridge 市和 Somerville 市

#### 相关介绍：

美国的一些历史悠久的城市，例如波士顿及其周边地区，采用了将雨水和污水通过同一管道输送至污水处理厂的设计。然而，当遇到大雨时，这些管道无法处理所有的水。为了防止污水反流入屋内，这些混合下水道设有名为混合下水道溢流口 (CSOs) 的排放口。当管道溢出时，它们会将未经处理的污水排放到环境中。减少或消除这些溢流是一项复杂且昂贵的工作。

自 1990 年代以来，麻萨诸塞州水资源局 (MWRA) 及其各城市一直致力于关闭这些 CSO 设施，并减少剩余的 CSO 排放未经处理或部分处理的废水的频率和量。

1999 年，麻萨诸塞州环保局 (MassDEP) 发布了一项临时修改州地表水质标准的法规 (以 Variance 即差异形式)，允许 MWRA、Cambridge 市以及 Somerville 市超出 Alewife Brook 和 Upper Mystic River 的细菌水质标准。这是一个有限的用于设计和建设减少或消除 CSO 排放的项目的时间段。这个差异值的使用已经被延长了几次，当前的差异值的使用将在 2024 年 8 月 30 日到期。由于 MWRA、Cambridge 市以及 Somerville 市仍有工作要做，因此 MassDEP 已经开始公开重申这个差异值使用期的延长，最长可延长五年。

#### 公众参与和评论：

- MassDEP 将发布一项暂定决定，将差异值的使用期延长长达五年。公众可以在 2024 年 3 月 8 日至 2024 年 4 月 22 日的 45 天意见征询期内提交意见。
- 有关如何审查暂定决定和技术情况说明书以及如何注册参加 2024 年 3 月 28 日的公开听证会的信息，请登录 [MassDEP 的公开听证会和评论网页](#)。
- 公众意见征询期结束后，MassDEP 将审核收到的意见并发布最终决定。
- 如果您有任何疑问或想了解有关差异更新的更多信息，请联系下面列出的 MassDEP 人员。

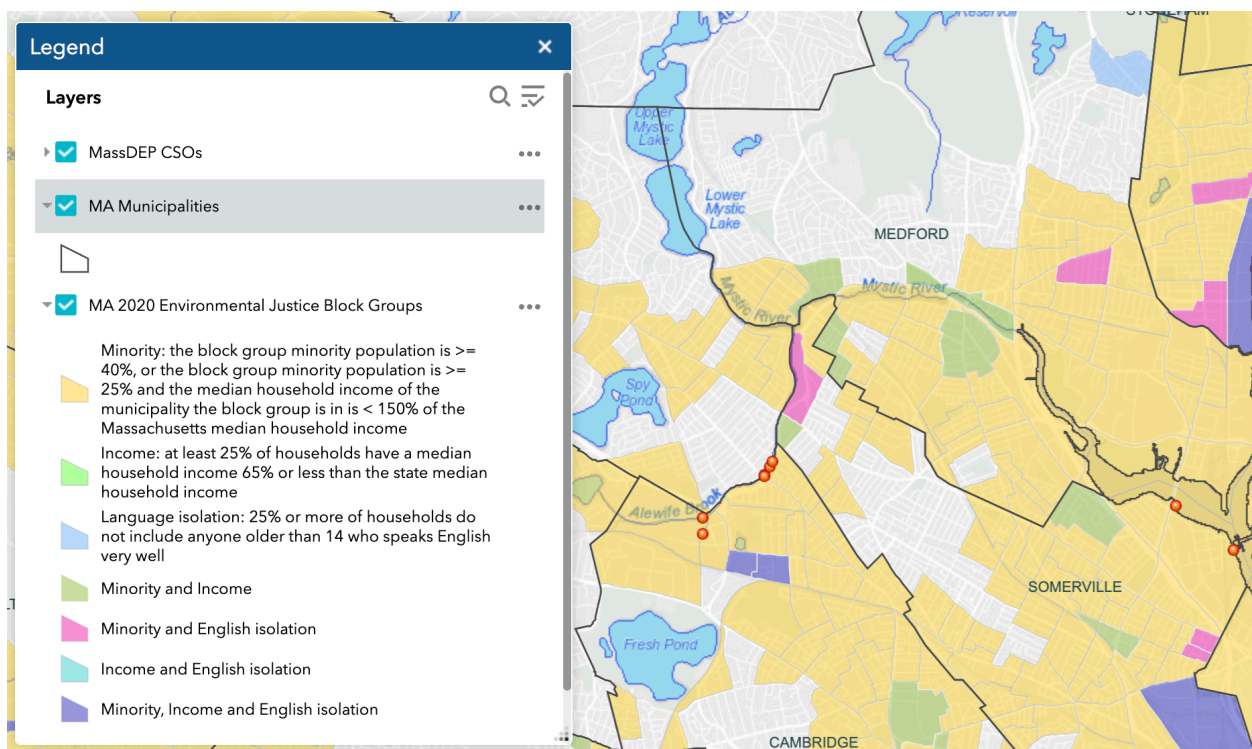
#### MWRA 以及 Cambridge 市和 Somerville 市的拟议要求摘要：

- CSO 的排放应按照差异值中的规定进行限制。
- MWRA 将继续其河流水质监测计划，并每年向 MassDEP 和美国环境保护署 (EPA) 报告。
- 到 2024 年底，MWRA 将向 MassDEP 和 EPA 提交一份关于所有 86 个排污口的补充报告，重点是报告的 16 个不合规排污口。
- 从 2025 年开始，MWRA 以及 Cambridge 市和 Somerville 市应向 MassDEP 和 EPA 提交年度 CSO 排放报告。

- MWRA 以及 Cambridge 市和 Somerville 市应在 2025 年 12 月之前提交其 CSO 长期控制计划（LTCP）草案，并在 2026 年 12 月之前提交最终计划。LTCP 将气候变化考量在内。
- 在每年的 4 月 15 日之前，MWRA 和 Cambridge 市和 Somerville 市将发布一份联合新闻稿，其中包括有关 CSO 地点的信息，披露 CSO 事件的潜在健康风险以及如何接收公共通知。
- MWRA 以及 Cambridge 市和 Somerville 市应遵守其各自的 MassDEP 批准的 CSO 公共通知计划。
- MWRA 以及 Cambridge 市和 Somerville 市将继续对民间社会组织实施联邦九项最低限度控制措施。
- MWRA 以及 Cambridge 市和 Somerville 市将实施污染物最小化计划，包括进一步的渗透/流入减少工作，以及进一步减少 CSO 排放的系统优化措施。
- MWRA 以及 Cambridge 市和 Somerville 市将实施其更新的 CSO 长期控制计划（LTCP）的范围和时间表，该计划于 2022 年 7 月获得 MassDEP 批准。
- CSO 长期控制计划（LTCP）草案应在 2025 年 12 月 31 日之前提交给 MassDEP 和 EPA 进行审查。
- 最终的 CSO 长期控制计划（LTCP）应在 2027 年 1 月 31 日之前提交给麻萨诸塞州环境保护法案办公室进行审查。

### 环境正义（EJ）种群：

此差异值涵盖排放到 Alewife Brook 和 Upper Mystic River 的 CSO，这些 CSO 位于 Cambridge、Arlington、Somerville、Medford 以及 Everett 的 EJ 社区。排放到 Alewife Brook 和 Upper Mystic River 并由 MWRA、Cambridge 或 Somerville 拥有的 CSO 在下图中显示为 Alewife Brook 和 Upper Mystic River 沿线的红点。



这些数据来自：[麻萨诸塞州 2020 年环境正义人口](#)。

MWRA 和 Cambridge 市和 Somerville 市定期与环保团体的环境正义社区就 Alewife Brook / Upper Mystic River 的民间社会组织进行外展活动。如想要了解更多信息，请访问：[混合下水道溢流控制规划计划 - Cambridge、MWRA 和 Somerville 的共同努力](#)。

#### 有关此差异值的详细信息：

如果您希望收到有关更新 MWRA 和 Cambridge 市 CSO 差异的暂定决定以及公众意见征询期的通知，请致电 [catherine.coniaris@mass.gov](mailto:catherine.coniaris@mass.gov) 或 617-835-6693 与 Cathy Coniaris 联系。

#### 其他联系方式：

MWRA: Jeremy Hall, [jeremy.hall@mwra.com](mailto:jeremy.hall@mwra.com), 617-570-5461

Somerville 市: Lucica Hiller, [lhiller@somervillema.gov](mailto:lhiller@somervillema.gov), 617-448-3716

Cambridge 市: Catherine Daly Woodbury, [cwoodbury@cambridgema.gov](mailto:cwoodbury@cambridgema.gov), 617-349-4818

## 概况介绍

### 混合下水道溢流差异值 (Variance) 发布 麻萨诸塞州水资源管理局以及 Cambridge 市

#### 相关介绍：

美国的一些历史悠久的城市，例如波士顿及其周边地区，采用了将雨水和污水通过同一管道输送至污水处理厂的设计。然而，当遇到大雨时，这些管道无法处理所有的水。为了防止污水反流入屋内，这些混合下水道设有名为混合下水道溢流口 (CSOs) 的排放口。当管道溢出时，它们会将未经处理的污水排放到环境中。减少或消除这些溢流是一项复杂且昂贵的工作。

自 1990 年代以来，麻萨诸塞州水资源局 (MWRA) 及其各城市一直致力于关闭这些 CSO 设施，并减少剩余的 CSO 排放未经处理或部分处理的废水的频率和量。

1999 年，麻萨诸塞州环保局 (MassDEP) 发布了一项临时修改州地表水质量标准的法规 (以 Variance 即差异形式)，允许 MWRA、Cambridge 市以及 Somerville 市超出 Alewife Brook 和 Upper Mystic River 的细菌水质标准。这是一个有限的用于设计和建设减少或消除 CSO 排放的项目的时间段。这个差异值的使用已经被延长了几次，当前的差异值的使用将在 2024 年 8 月 30 日到期。由于 MWRA、Cambridge 市仍有工作要做，因此 MassDEP 已经开始公开重申这个差异值使用期的延长，最长可延长五年。

#### 公众参与和评论：

- MassDEP 将发布一项暂定决定，将差异值的使用期延长长达五年。公众可以在 2024 年 3 月 8 日至 2024 年 4 月 22 日的 45 天意见征询期内提交意见。
- 有关如何审查暂定决定和技术情况说明书以及如何注册参加 2024 年 3 月 28 日的公开听证会的信息，请登录 [MassDEP 的公开听证会和评论网页](#)。
- 公众意见征询期结束后，MassDEP 将审核收到的意见并发布最终决定。
- 如果您有任何疑问或想了解有关差异更新的更多信息，请联系下面列出的 MassDEP 人员。

#### MWRA 以及 Cambridge 市的拟议要求摘要：

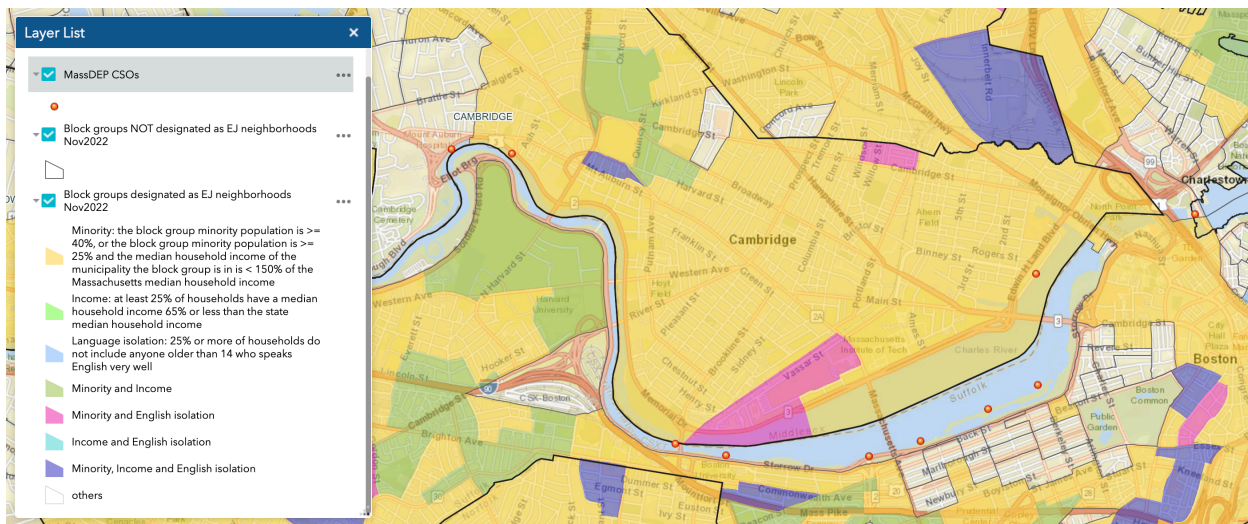
- CSO 的排放应按照差异值中的规定进行限制。
- MWRA 将继续其河流水质监测计划，并每年向 MassDEP 和美国环境保护署 (EPA) 报告。
- 到 2024 年底，MWRA 将向 MassDEP 和 EPA 提交一份关于所有 86 个排污口的补充报告，重点是报告的 16 个不合规排污口。
- 从 2025 年开始，MWRA 以及 Cambridge 市应向 MassDEP 和 EPA 提交年度 CSO 排放报告。



- MWRA 以及 Cambridge 市应在 2025 年 12 月之前提交其 CSO 长期控制计划 (LTCP) 草案, 并在 2026 年 12 月之前提交最终计划。LTCP 将气候变化考量在内。
- 在每年的 4 月 15 日之前, MWRA 和 Cambridge 市将发布一份联合新闻稿, 其中包括有关 CSO 地点的信息, 披露 CSO 事件的潜在健康风险以及如何接收公共通知。
- MWRA 以及 Cambridge 市应遵守其各自的 MassDEP 批准的 CSO 公共通知计划。
- MWRA 以及 Cambridge 市将继续对民间社会组织实施联邦九项最低限度控制措施。
- MWRA 以及 Cambridge 市将实施污染物最小化计划, 包括进一步的渗透/流入减少工作, 以及进一步减少 CSO 排放的系统优化措施。
- MWRA 以及 Cambridge 市将实施其更新的 CSO 长期控制计划 (LTCP) 的范围和时间表, 该计划于 2022 年 7 月获得 MassDEP 批准。
- CSO 长期控制计划 (LTCP) 草案应在 2025 年 12 月 31 日之前提交给 MassDEP 和 EPA 进行审查。
- 最终的 CSO 长期控制计划 (LTCP) 应在 2027 年 1 月 31 日之前提交给麻萨诸塞州环境保护法案办公室进行审查。

### 环境正义 (EJ) 种群 :

此差异值涵盖排放到 Lower Charles River 和 Charles River Basin 的 CSO, 这些 CSO 位于 Watertown、Cambridge 和 Boston 的环境正义 (EJ) 社区。排放到 Lower Charles River/Charles River Basin 并由 MWRA、Cambridge 拥有的 CSO 在下图中显示为 Charles River 沿线的红点。



这些数据来自: [麻萨诸塞州 2020 年环境正义人口](#).

MWRA 和 Cambridge 市定期与环保团体的环境正义社区就 Lower Charles River/Charles River 的民间社会组织进行外展活动。如想要了解更多信息, 请查看: [混合下水道溢流控制规划计划 - Cambridge、MWRA 和 Somerville 的共同努力](#).

**有关此差异值的更多信息：**

如果您希望收到有关更新 MWRA 和 Cambridge 市 CSO 差异的暂定决定以及公众意见征询期的通知，请致电 [catherine.coniaris@mass.gov](mailto:catherine.coniaris@mass.gov) 或 617-835-6693 与 Cathy Coniaris 联系。

**其他联系方式：**

MWRA: Jeremy Hall, [jeremy.hall@mwra.com](mailto:jeremy.hall@mwra.com), 617-570-5461

Cambridge 市: Catherine Daly Woodbury, [cwoodbury@cambridgema.gov](mailto:cwoodbury@cambridgema.gov), 617-349-4818